

# VANAJANLINNAN ALUEEN MAISEMASELVITYS



Hämeenlinnan kaupunki  
19.2. 2009

**AIRIX Ympäristö**  
FMAC GROUP



## ALKUSANAT

Hämeenlinnan kaupungissa sijaitsevan Vanajanlinnan alueen maisemaselvitys on laadittu syksyllä 2008. Selvitys on tehty alueen kaavoitusta varten ja siihen sisältyy maiseman maankäyttösuositus. Alueelle suunnitellaan parhaillaan golfkenttään liittyviä loma-asuntoalueita.

Työ on tehty AIRIX Ympäristö Oy:ssä, jossa työhön ovat osallistuneet maisema-arkkitehti Terttu Kurttila projektipäällikkönä, arkkitehti Teija Patrikka ja suunnitteluavustaja Satu Muukkonen teknisenä avustajana. Teija Patrikka laatii samaan aikaan kaavarunkoa maisemaselvityksen alueelle.

Työt laaditaan Hämeenlinnan kaupungin kaavoitustoimen ohjauksessa ja valvonnassa.

Suunnittelutyön aikana alueella on tehty useita maastotarkasteluja elokuun ja joulukuun 2008 välillä.

Oulussa, 19. helmikuuta 2009

Terttu Kurttila  
maisema-arkkitehti MARK

# SISÄLTÖ

ALKUSANAT	II
1. SELVITYKSEN TOTEUTUS	1
2. ALUEEN SIJAINTI JA YLEISKUVAUS	2
Ilmasto	3
Korkeussuhteet	3
Kallio- ja maaperä	3
Vesialueet	3
Kasvillisuus	4
Eläimistö	5
Suojelualueet ja –kohteet	5
3. MAISEMAHISTORIA	6
Tilahistoria	6
1700-luku	7
1800-luku	8
1900-luvun alkupuolisko	10
Rakennukset	11
Puutarha	12
Vanajanlinna sodan jälkeisistä ajoista nykypäivään	14
Maiseman muutokset	17
4. NYKYTILANNE	21
5. MAISEMARAKENNE	24
6. MAISEMAKUVA	25
Reunavyöhykkeet	25
Maamerkit ja näkymät	25
Ongelma-alueet	26
Historialliset kohteet	28
Tärkeät maisema-alueet	28
7. YHTEENVETO JA MAANKÄYTTÖSUOSITUS	30
8. LÄHTEET	31
Selvitykset ja aiemmat suunnitelmat	31
Kirjallisuus ja sähköiset lähteet	31
Kartat	32
9. LIITTEET	32

# 1. SELVITYKSEN TOTEUTUS

Maisemaselvitys on laadittu olemassa olevan aineiston, karttojen ja maastotyöskentelyn pohjalta.

Alueella on tehty

- Selvitys valtakunnallisesti merkittävistä kulttuurihistoriallisista ympäristöistä, ympäristöministeriön ja Museoviraston yhteistyönä vuonna 1993.
- Maakunnallinen rakennuskulttuuriselvitys, julkaistu Rakennettu Häme -kirjana vuonna 2003
- kasvillisuuskartoitus vuosina 1998-1999 (painottuen alueen eteläosaan)
- luontoselvitys syksyllä 2008 (rajaus vastaa tarkastelualueetta golfkentän länsipuolista osaa lukuunottamatta)
- Hämeenlinnan rakennuskulttuuriselvitys vuonna 2003
- Muinaisjäännösselvitys on 1980-luvulla, täydennetty Katumajärven osayleiskaavatyön aikana vuonna 2006
- Vanajanlinna suunnitellun golfkentän luonto- ja maisemaselvitys 2001.

Lisäksi käytössä oli aluetta koskevia ilmakuvia, Katumajärven osayleiskaavan aineisto, kaavan pohjakartta ja sekä asemakaavaluonnoksia osalta aluetta.

Maisemaselvitys on vahvasti painottunut maisemahistorialliseen osuuteen, jossa maankäytön muutoksia valotetaan kirjallisuuden, historiallisten karttojen sekä vanhojen ilmakuvien avulla.

Maisemaselvitys käsittää selostuksen lisäksi neljä karttaa, jotka ovat

- Alueen nykytilanne
- Maisemarakenne
- Maisemakuva
- Maankäytön suositus.

## 2. ALUEEN SIJAINTI JA YLEISKUVAUS

Vanajanlinnan alue sijaitsee Hämeenlinnassa Katumajärven rannalla, Hämeenlinnan keskustan itäpuolella. Maisemaselvityksen tarkastelualueen koko on n. 162 ha.

Luontoselvityksen mukaan tarkastelualueen maasto on yleisilmeeltään vahvasti kumpuilevaa ja melko avointa. Sen halki kulkee päällystetty ja mutkitteleva Vanajanlinnantie. Vanajanlinnan seutu on enimmäkseen virkistysaluetta ja kulttuuriympäristöä. Alueesta valtaosa on ihmistoiminnan voimakkaasti muokkaamaa. Maiseman näkyvimpiä piirteitä ovat golfkentän viheriöt, sekä aiemmin viljelyskäytössä olleet pellot, joista osa on nykyään kesannolla, osa niittyinä. Golfkentän viheröiden välissä on kapeahkoja metsiköitä, joiden puusto on harvennettua (Honkala ja Kyheröinen 2008).



Kuva 1. Maisemaselvityksen tarkastelualueen raja. Pohjakartta Hämeenlinnan kaupunki, 2008.

## Ilmasto

Ilmatieteen laitoksen säätilastojen mukaan Hämeenlinnan alueella helmikuun keskilämpötila -8- -6 astetta ja heinäkuun 16-18 astetta. Terminen kasvukausi alkaa keskimäärin toukokuun alussa ja päättyy lokakuun puolivälissä (Ilmatieteen laitos 2008).

Vanajanlinnan alue on sijoittunut ilmastollisesti hyvin – se sijaitsee lähellä järveä ja avautuu lounaaseen. Aurinko nousee idästä metsän puolelta ja laskee järvelle.

## Korkeussuhteet

Alue on topografialtaan vaihtelevaa Katumajärven pinnasta 80,9 m aina 125 m asti.

Katumajärven itäpuolta kulkee vaatimaton harjumuodostuma (Hämeenlinnan kaupunki 2006). Alueella selkeimpinä korkeuseroina näkyvät rannan rinteet sekä nykyisen golfkentän keskellä sijaitseva Kettukallio (124 m). Maasto kohoaa myös Vanajanlinnan golfklubin itäpuolella. Alueen maanpinta viettää rantoja kohti tasautuen.

Maisemassa nousee selkeästi esiin alueen pohjoispuolella sijaitseva Kappolanvuori (149 m), joka on maakunnallisesti arvokas kallioalue sekä vastarannalla rautakautinen linnavuori Mantereenvuori (132 m).

## Kallio- ja maaperä

Hämeenlinnan kallioperä on etelässä mikroliinigraniittia. Keskiosissa ja pohjoisessa kivilaji on granodioriittia. Itä- ja länsiosiin työntyvät kielekkeet emäksistä vulkaniittia, jonka lisäksi pintakivilajeista löytyy kiillegneissiiä ja -liusketta. (Jutila 2007)

Selvitysalueen keskellä on kalliokohoumia ja De Geer –moreeneja (Jutila et. al. 2000). Länsireunassa on etelä-pohjoissuuntaisena linjana Vanajanlinnantien tuntumassa hiekka- ja sitä ympäröivä hienon hiedan alue. Alueen eteläosan niemillä on saven ja hiesun alue.

## Vesialueet

Tarkastelualue sijaitsee Katumajärven rannalla. Järvi ulottuu Harvialasta Ruununmyllyn alueelle ja sen itäpuolen rantaa rikkovat useat niemet. Katumajärvi saa vetensä ensisijaisesti järven pohjoispäähän laskevasta Ruununmyllynjoesta, jonka latvavetenä on Kankaistenjärvi. Katumajärven pinta-ala on 375 ha ja suurin syvyys n. 18 m. Veden laatu Katumajärvestä on tyydyttävä. (Jutila 2007)

Rannoilla on viisi virallista uimapaikkaa, paljon loma-asutusta, haja-asutusta, useita matkailukohteita ja varsinkin länsirannalla kiinteätä asutusta sekä teollisuutta. Vedet purkautuvat Kutalanojan kautta Vanajaveteen ja edelleen Kokemäenjokeen.

Kappolanvuoren eteläpuolella sijaitsee puro, jota ympäröi lehto. Golfkentän yhteyteen on rakennettu hulevesialtaita (ks. kuva 1).

## Kasvillisuus

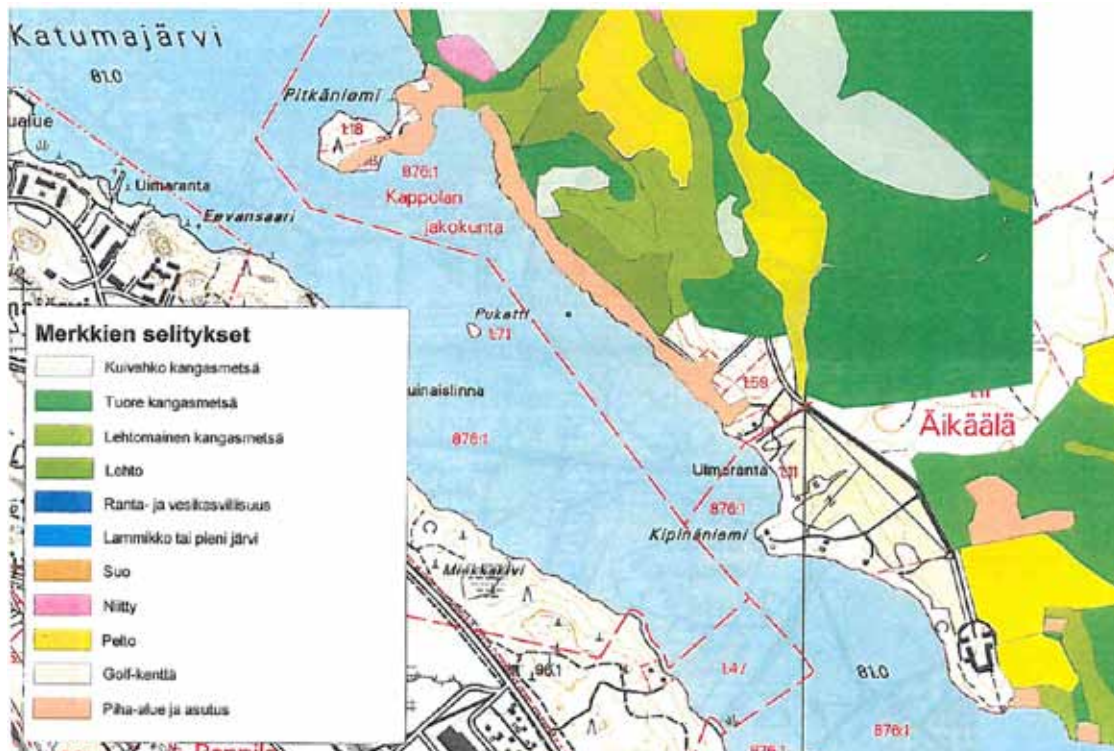
Hämeenlinna sijaitsee eteläborealisella kasvillisuusvyöhykkeellä. Seutu kuuluu Etelä-Hämeen lehtokeskuksen alueeseen, mikä näkyy lehtokasvillisuuden yleisyytenä ja runsautena. Harjut tuovat kasvillisuuteen oman leimansa (Jutila 2007).

Suuri osa tarkastelualueesta on piha-aluetta tai golfkenttää. Tarkastelualueen metsät ovat itäosassa pääosin tuoretta kangasmetsää, länsiosassa lehtomaista kangasmetsää tai lehtoa. Vanajanlinnantien varressa on myös joitakin peltoaukeita. Vanajanlinnan kartanon rakennusten lähiympäristö on puistomaista (Honkala ja Kyheröinen 2008).

Tarkastelualueen reunavyöhykkeistä selkeimmät ovat Katumajärven rantaviivaan sekä itäreunan golfkenttään rajautuvat metsävyöt (luontoselvitys, Honkala, Kyheröinen 2008). Muita merkittäviä reunavyöhykkeitä ovat kartanon itäpuolinen metsänraja, metsänraja kartanosta koilliseen sekä golfkentän sisäiset rajaavat metsäsaarekkeet.

Golfkentän keskellä sijaitsevat metsät ovat pääosin harvennettua, mäntyvaltaista kangasmetsää. Koko golfkentän alue on voimakkaasti ihmisen muokkaamaa (Honkala ja Kyheröinen 2008).

Yllä olevassa luontoselvityksessä esitetyssä kartassa (Honkala ja Kyheröinen 2008) vihreällä merkityt kohteet muodostavat yhdessä metsän, puutarhojen ja pihojen katkeamattoman ja luontoarvoiltaan huomionarvoisen kokonaisuuden, ekologisen käytävän. Luontoselvityksen (2008) mukaan rantaa seuraileva metsävyö olisi syytä pitää ehjänä ja aluekokonaisuus itsessään olisi suositeltavaa jättää rakentamisen ulkopuolelle, jotta sen merkitys ekologisenä käytävänä ei vaarantuisi.



Kuva 2. Kasvillisuuskartoituksen mukaiset metsätyypit (Jutila et al.2000). Tarkastelualue rajattuna punaisella viivalla.



## Eläimistö

Liito-oravia ei ole havaittu luontoselvityksissä syyskuussa 2008 eikä keväällä 2005 (Metsänen 2005), sen sijaan lepakoista yleisimpiä pohjanlepakoita ja vesisiippoja havaittiin. Mikäli alueen maankäyttöön kohdistuu muutoksia, tulisi sekä liito-oravien että lepakoiden esiintyminen alueella selvittää tarkemmalla selvityksellä. Lepakoiden kulkuyhteydet on syytä turvata aiemmin kuvatun ekologisen käytävän avulla ja jättämällä kaikille suunnitelluille vapaa-ajanasuntojen rakennusalueille puukujanteita tai puustoisia vyöhykkeitä. (Honkala ja Kyheröinen 2008)

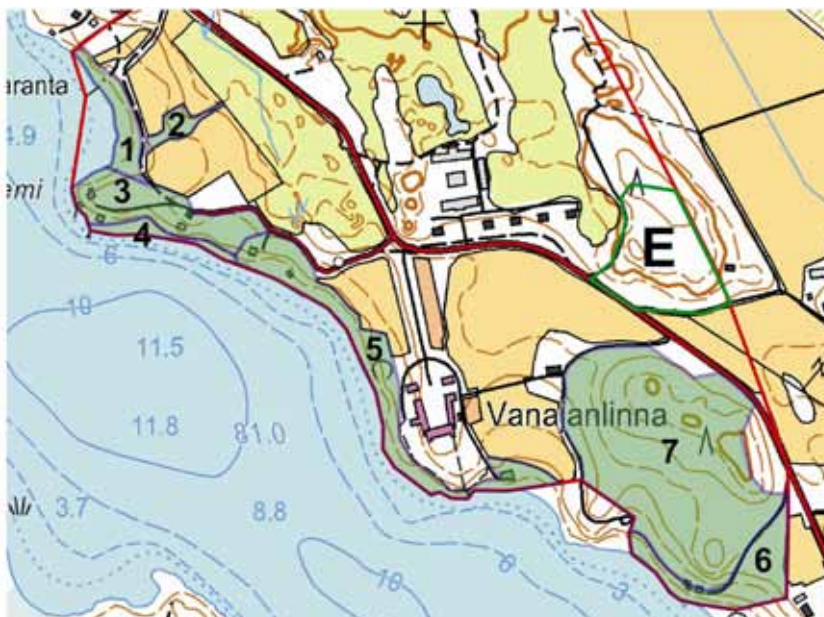
## Suojelualueet ja -kohteet

Vanajanlinnan kartanoalue on yksi Museoviraston ja ympäristöministeriön vuonna 1993 listaamista valtakunnallisesti merkittävistä kulttuuriympäristöistä. Valtakunnallisesti merkittävät rakennetut kulttuuriympäristöt esittelevät rakennetun ympäristömme monimuotoisuutta ja tekevät tunnetuksi niitä rakennetun ympäristön osia, jotka parhaiten ja monipuolisimmin antavat käsityksen Suomen historiasta ja kehityksestä. Myös Kappolan pihapiiri on säilyttämisen arvoinen.

Katumajärven itäpuolen osayleiskaava-alueen muinaisjäännösinventointi tehtiin vuonna 2005. Kenttätutkimuksissa ei havaittu merkittäviä kiinteitä muinaisjäännöksiä osayleiskaava-alueella.

Selvitysalueella on kaksi puronvarsilehtoa, toinen Kappolanvuoren eteläpuolella (kuva 2) ja toinen Vanajanlinnan kaakkoispuolella osana Petäjänharjunojan lehtoa (kuva 3). Ne täyttävät metsälain määritelmän erityisen tärkeästä elinympäristöstä. Eteläisempi lehto vaihettuu luontoselvitysalueen ulkopuolella luonnonsuojelulaissa määriteltyyn suojeltavaan luontotyyppiin, tervaleppäkorpeen (Jutila 2007; Honkala ja Kyheröinen 2008).

Alueella ei ole luonnonympäristön puolesta valtakunnallisiin suojeluohjelmiin kuuluvia alueita, eikä alueelta tavattu myöskään luonnonsuojelulaissa mainittuja luontotyyppejä tai uhanalaisten ja vaarantuneiden lajien esiintymispaikkoja.



Kuva 3. Luontoarvoiltaan huomionarvoiset kohteet: 1) uimaranta, 2) metsikkö, 3) Kipinäniemi, 4) Kipinäniemen rantaluhta, 5) rantalehto, 6) lehto ja 7) lehtomainen kangas (Honkala, Kyheröinen 2008).

### 3. MAISEMAHISTORIA

Maisemaselvitys on vahvasti painottunut maisemahistorialliseen osuuteen, jossa maankäytön muutoksia valotetaan paikalliskirjastoista, Kansallisarkistosta ja Hämeenlinnan kaupungilta saadun kirjallisuuden, historiallisten karttojen sekä vanhojen ilmakuvien avulla.

Maisemahistorian osio etenee kronologisesti keskiajalta nykypäivään. Tarkoituksena on ollut etsiä syitä nykyiseen maankäyttöön sekä poimia maisemakuvan ja maankäytön suosituksen osaksi historiallisia piirteitä ja kohteita.

#### Tilahistoria

Vanajaveden seudulla on ollut pysyvää asutusta rautakaudelta lähtien ja tiedot kylien asukkaista yltävät 1400-luvulle (Haikonen, Teräväinen 2006). Vanajanlinnaa ympäröivä maisema on vanhaa hämäläistä viljelysseutua, jonka kulttuuripiirteet periytyvät Birger Jaarlin pojan Pentin ajoilta 1200-luvulta. (Kasnio 1982)

Vanajanlinnan kartanoon kuuluneet Kappolan ja Äikäälän sekä vastarannalla sijainneet Käikälän ja Piispankartanon tilat olivat alueella jo keskiajalla. 1920-luvulla rakennetun Vanajanlinnan toiminnot painoutuivat Äikäälän tilan alueelle, sillä Vanajanlinna rakennettiin sen entisen päärakennuksen kohdalle.

Ensimmäiset maininnat Äikäälän tilasta löytyvät jo vuodelta 1374. Vuodesta 1440 vuoteen 1574 Äikäälä oli Harvialan omistajien hallussa. (Koskimies ja Lampinen toim. 1976; Jutikkala ja Nikander toim. 1946).

Talo oli maanluontonsa puolesta perintötila, kruununtila tai rälssitila; rälssitila oli etuoikeutettua aatelisten omistamaa tai läänitykseksi saamaa maata ja perintötila talollisen oma (Koskimies ja Lampinen toim. 1976).



Kuva 4. Keskiäikaiset jakokunnat nykyisen Vanajanlinnan kartanon tuntumassa, ote kartasta teoksessa Vanajan historia I (Koskimies ja Lampinen toim. 1976).

Myöhemmin tila oli useiden eri maanomistajien hallussa. Mukaan mahtui niin valtaneuvoksen vävyjä, ratsumestareita, pormestareita, kuin kruununvoutejakin. Äikäälän tilan nimi kehittyi Kituun ja Kappolaan liittämisen ja Vanajanlinnan rakentamisen myötä Vanö Gårdiksi (Vanajankartano). Nimi viittaa alun perin vastarannalla sijainneeseen keskiajan piispankartanoon (ks. kuva 4). Nykyään paikka tunnetaan Vanajanlinnan kartanon nimellä.

## 1700-luku

1700-luvun lopun kartoissa tilojen lähistöllä oli peltoa ja rannassa niittyä, muuten alue oli pitkälti hiekkamaalla sijaitsevaa metsää.



Kuva 5. Vuoden 1751 karttaotteessa Äikäälän tila niittyineen ja peltoineen näkyy kartalla, mutta kulkuyhteyttä ei ole merkitty. Vastarannalla sijaitsee Käikäälän tila. Myös Harvialan kartano tieyhteyksineen (katkoviiva) näkyy kartalla. (Geografisk Charta Hämeenlinna MH 40:4).



Kuva 6. Ote Ruotsin vallan aikaisesta (v.1775) rekognisointikartasta Hämeenlinnan seudulta teoksessa Kuninkaan kartasto Suomesta 1776-1805 (Alanen ja Kepsu 1989). Kartalla näkyy Harvialan kartano ja alueen halki pohjois-eteläsuunnassa kulkenut polku tai kapea tie.

## 1800-luku

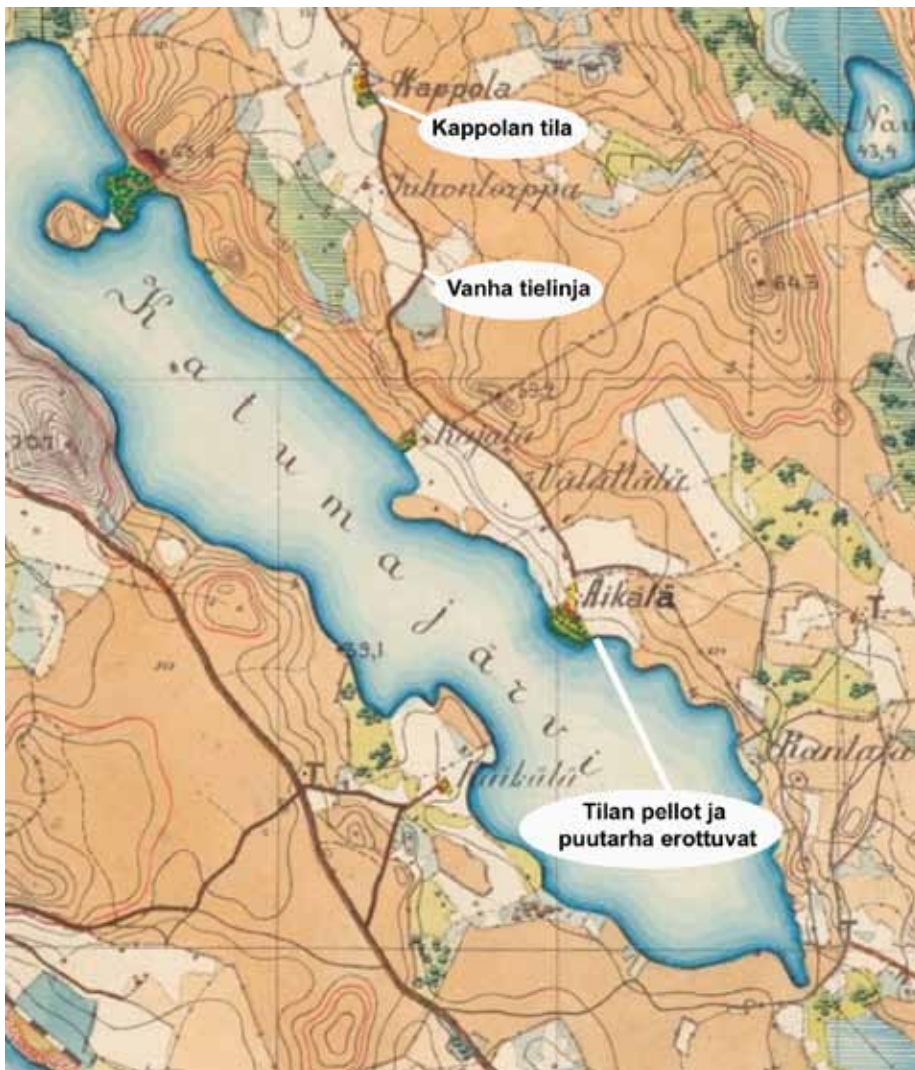
Kartanokulttuuri voimistui 1800-luvulle tultaessa entisestään, sillä virkaa vailla elävät säätyläiset alkoivat keskittyä maanviljelyyn. Toisaalta myös Hämeenlinna, joka 1800-luvun alkupuolelle saakka oli ollut pieni ja mitätön, alkoi hiljalleen kehittyä sen jälkeen kun siitä tuli läänin pääkaupunki. Maatiloista tuli 1800-luvulla yhä suosittumia sijoituskohteita. (Koskimies ja Lampinen toim. 1976)

Kruunuvouti Stephanius lunasti 1808 Äikäälän ja sijoitti varallisuuttaan muihinkin maatiloihin. (Koskimies ja Lampinen toim. 1976) Tila oli Stephaniuksen hallussa 1840-luvulle, ja lopun 1800-luvua tilalla olikin useita eri omistajia.

Äikäälän yhteydessä kehittyivät puutarha ja tiestö. Pellot sijoituivat tiestön tuntumaan pitkälti seuraillen hiekan ja hienon hiedan aluetta. Vanajan tiekartan mukaan yleinen tie kulki Katumajärven toisella puolella (VA 88/16, v.1879).



Kuva 7. Vanajan pitäjänkartta vuodelta 1842. Kartassa näkyvät Äikälän tiestö, pellot keltaisella ja pääraakennuksen paikka punaisella.



Kuva 8. Vuoden 1884 venäläisessä topografikartassa (Senaatin kartasto XIV: 2) erottuvat Äikälän pellot ja puutarha sekä Vanajanlinnan tien historiallinen linjaus.

## 1900-luvun alkupuolisko

Kun Äikäälä siirtyi vuonna 1910 Prof. Stenij'lle, hevosia oli 5 ja lehmiä 14. Viljelykset olivat kohtalaisessa kunnossa, niihin oli heti uhrattava paljon työtä ja varoja. Uutta peltoa raivattiin ja kaksi suurta latoa rakennettiin vanhan hirsiladon tukeista. Professori rakennutti myös uuden tallin, kun vanha tulipalossa tuhoutui karkauspäivänä 1916. (Salokannel, 1959) Kaiken kaikkiaan ennen 1920-lukua tila oli melko pieni ja merkityksetön, vaikka sillä olikin mielenkiintoinen historia (Dahl ja Gardberg 1989).



Kuva 9. Äikäälä rantahuvilana professori Stenijn aikana. Myöhemmin päärakennus siirrettiin Harvialan kartanon isännöitsijän asunnoksi (Salokannel 1959:235).

Vuonna 1918 Rosenlew-yhtymän pääosakas tohtori tri Carl Wilhelm Rosenlew osti tilan. Ensin hän yhdisti kaksi yksinäistä rälssitilaa, Äikäälän ja Kidun ja liitti siihen vielä yksinäisen perintötilan Kappolan niin, että kartanon kokonaispinta-alaksi muodostui 501 ha, mikä oli vapaalle hirvenmetsästysoikeuden alueella. (Kasnio 1982)

Tohtori Rosenlew alkoi rakennuttaa metsästyslinnaa, johon hän saattoi kutsua vieraakseen silloisen Suomen talouselämän ja politiikan johtohenkilöitä. Kartanoa alettiin rakennuttaa Äikäälän vanhan, talonpoikaistyyllisen päärakennuksen paikalle korkearantaiselle niemelle. Rakennuksen sijoittelua määräsi maastonpiirteiden lisäksi monisatavuotinen pihalehmus. (Kasnio 1982)



Kuva 10. Lehmuskuja aluillaan. Istutetut puut on vielä tuettu. Vuosiluku ei tiedossa. Kansanarkisto, teoksessa Vanajanlinna (1995).

Kuva 11. Kartanoalueen asemakaava teoksessa Hämäläisiä kartanoita ja suurtiloja (Jutikkala ja Nikander toim. 1946:384). Alhaalla linna ja puutarha, ylhäällä oikealla karjakartano.

Rakentaminen tapahtui verkkaisesti, pääasiassa kesäaikana vuosina 1919-24 (Kasnio 1982). Materiaalikuljetuksia rakennustyömaalle helpotti Harvialan asemalta varta vasten rakennettu kapearaiteinen rautatie, joka viisivuotisen urakan jälkeen purettiin (Leino 1998) ja jota pitkin myöhemmin pääautotie tulisi kulkemaan (Jutikkala ja Nikander 1946).



Kuva 12. Postikorttikuva ajoilta, jolloin Vanajan kartanosta käytettiin nimeä Vanö Gård. Sisääntulotien lehmuskuja on kasvanut tuuheaksi. Taustalla navetta- ja tallirakennukset sekä työntekijäin asunnot. Ilmakuva Veljekset Karhumäki, teoksessa Vanajanlinna (1995).

## Rakennukset

Miltä tahansa suunnalta katsottuna neljäntuhannen neliön Vanajanlinnan mittasuhteet olivat valtaiset, kun ottaa huomioon, että tohtori Rosenlew rakennutti sen vapaa-ajan asunnokseen ja metsästysmajakseen. Rakennusmateriaaleissa ei säästelyä. Kaikki oli parasta, mitä oli saatavilla. (Leino 1998)

Yleisesti kartanoon kuuluu useampi rakennus, jotka muodostavat yhtenäisen alueen. Päärakennus sijaitsee tavallisesti puistossa hieman erillään talousrakennuksista ja työväen asunnoista. Rajaukset ja rakennusten sijainti on perustunut kartanolaitoksen hierarkkiseen rakenteeseen. Kartanoa ympäröivällä maaseudulla on aina ollut suuri merkitys, ja siitä on pidetty hyvää huolta. (Häyrynen et. al. 2001)

Rosenlewin toimeksiannosta Sigurd Frostenius suunnitteli päärakennuksen ja lisäksi koko kartanoalueen maatalousrakennuksineen ja työväenasuntoineen. Karjakartano sijoitettiin noin 400 metriä päärakennuksesta pohjoiseen peltoaukean taakse metsänreunaan, hieman sivuun päärakennukselle johtavasta sisääntulotiestä. Se toteutettiin päärakennuksen valmistumisen jälkeen vuosina 1924-30. (Kasnio 1982)

Keskeisiä piirteitä uuden kartanon ympäristössä olivat Hämeenlinna-Harviala – maantieltä johtava kaksirivinen lehmuskuja, rakennuksen ja järven väliselle alueelle rakennettu tiilimuureilla suojattu puutarha sekä kartanon satoja vuosia vanhaa seudun tiilirakennusperinnettä jatkava rakennuskanta. Vanajankartano ilmentää 1910- ja 1920-luvun taitteessa vallinneita arkkitehtuurivirtauksia. Frosteruksen työssä näkyvä alkuperältään jäykkien, piirteiltään edustavien palatsityylivirtausten yhdistäminen vapautuneisuuteen, luonnonläheisyyteen ja välittömyyteen. (Kasnio 1982)

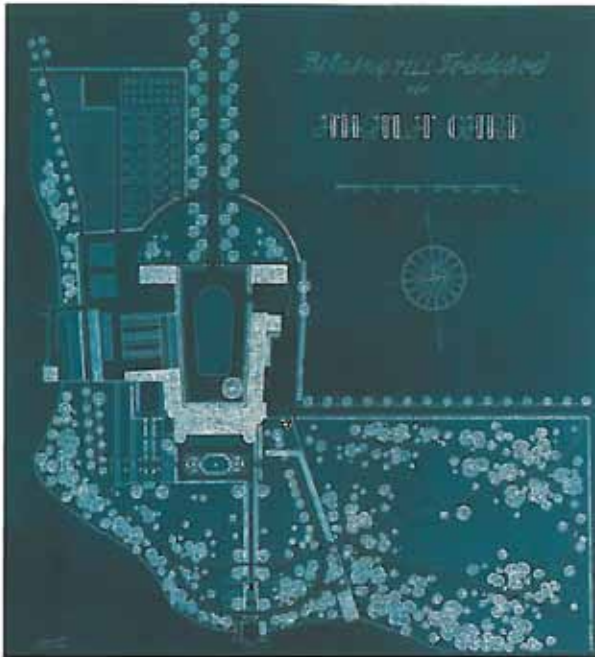
Tonttipaikkaa ympäröivää maastoa voi lähinnä nimittää laakeaksi. Avoimet viljelysmaat ulottuvat suuremmilta korkeusvaihteluilta maantielle saakka ja jonkin matkaa sen ylikin, mutta etäämpänä Hämeen siintävien harjujen loivasti aaltoilevat ääriviivat muodostavat vaikuttavan taustan rakennusmassojen korkeille katoille ja suorille viivoille. (Jutikkala, Eino ja Nikander 1946).

Rosenlewin aikaan kartanon maalla oli mylly, saha ym. teollisuuslaitoksia. Kartanon palveluksessa oli 500 työntekijää. (Rosberg et.al. (toim.) 1922)

Tallirakennus muodosti yhdessä sen eteen riviin sijoitettujen työväenasuinrakennusten kanssa karjakartanon julkisivun päärakennuksen suuntaan. Karjakartano toimi pehtorin alaisuudessa päärakennuksen elämänrytmistä erillään. (Kasnio 1982)

### Puutarha

Vanajanlinnan alkuperäinen ympäristösuunnittelu edusti aikakautensa huippua. Puutarha-arkkitehti Bengt Schalin suunnitteli vuonna 1921 talouspihan, työväen asuntojen puutarhojen sekä maastoportaiden, kasvihuoneiden ja talvipuutarhojen detaljisuunnitelmien lisäksi linnaa ympäröivät puutarha- ja puistoalueet. (Häyrynen et. al. 2001)



Kuva 13. Pienoismalli Vanajanlinnan puutarhasuunnitelmasta, joka ilmentää maastonmuotoilua sekä puutarhan jäsentämistä eriluonteisten ulkotilojen sarjaksi. Museovirasto, teoksessa Hortus Fennicus: Suomen puutarhataide (2001).

Kartanoa ympäröivää puutarhan tyyli vastasi 1800-luvulla Englannissa syntyneitä ja Saksan kautta 1900-luvun alussa Suomeen tullutta muotopuutarhan arkkitehtuuria. Muotopuutarhan arkkitehtuuri oli symmetristä, suoralinjaista ja akseleihin orientoituvaa. Keskeisimpiä ohjelmakohtia olivat rakennuksen ja puutarhan yhteys, puutarhan tarkoituksenmukaisuus sekä sen taiteellinen käsittely. Puutarhassa piti olla tiloja lepo- ja virkistyskäyttöön ulkoilmassa. Suunnitteluperiaatteisiin kuului puutarhan tilallisen rytmisen jäsentäminen mm. luomalla ulkoilmahuoneiden sarjoja. (Maunu Häyrynen et. al. 2001)

Muotopuutarhaan kuuluivat myös puista ja pensaista luodut ”viherseinämät”, puurivistöt ja pensasaidat olivat tärkeitä tilan luojia ja rajaajia. Tyyliin kuuluivat kukkatarhat tietyt





Kuva 14. Vanajanlinnan länsipuolen puutarhan kultakala-allas. Suomen rakennustaiteen museo, teoksessa Vanajanlinna (1995).



Kuva 15. Pohjapiirros Bengt Schalinin Äikäälän kartanon (tai Vanajanlinnan) puutarhasuunnitelmasta vuodelta 1921 (Ritning till Trädgård för Äikäälä Gärd”, Bengt Schalinin kokoelma 1912-1971. Museovirasto, esitetty myös teoksessa Maunu Häyrynen et. 2001)

värisistä kukista, tietyn aikakauden muotikasveista ja tietynlaisen kasvupaikan kasveista kuten kivikkoryhmät tai tiettyjen sukujen ja lajien varaan rakennetut puutarhat. Puutarhan kolmiulotteisuus saatiin aikaan maanpinnan syvennyksin ja korotuksin, uppoparterrein, terassi-, muuri- ja porraskennelmin. (Häyrynen et. al. 2001)

Useimmat muotopuutarhan omaksuttiin meille mukauttaen ne ilmasto-olosuhteisiimme ja saatavilla olevaan materiaaliin. Myös suomalaisiin suunnitelmiin kuuluivat tarkkaan rajatut hiekka- tai kivetyt käytävät ja puutarha-aukiot, terrassirakennelmat sekä kivellä reunatut peili-, suihku- ja kala-altaat. (Häyrynen et. al. 2001)

Kasvihuoneet olivat välttämättömiä elämäntavan ja puutarhojen ylläpidon vaatiman laajamittaisen, omavaraisen kasvimateriaalin tuotannon takia. Keittiökasvi- ja hedelmätarha nähtiin yleensä ”välttämättömänä pahana”. Nämä sijoitettiin meillä koristetarhasta erilleen kivi- tai pensasaitojen taakse. (Häyrynen et. al. 2001)

Vanajanlinnan kartanoon saavuttiin pohjoisesta maantien vartta tammikujan ja lopuksi nelirivisen lehmuskujanteen suojassa. Sivutietä pitkin saavuttiin maantieltä lehmuskujaa pitkin kohtisuoraan päärakennuksen itäpäätyä kohti (Jutikkala ja Nikander toim. 1946). Alun perin tarkoituksena oli perustaa puisto myös inspehtorin asunnon ja linnan väliselle pellolle, johon puita jonkin verran istutettiinkin (Maunu Häyrynen et. el. 2001). Rakennustöiden yhteydessä päärakennuksen puistoalueella säilytettiin yhden lehmuksen lisäksi ainoastaan joukko hieskoivuja. Rannat olivat aluksi melko vapaat puustosta. (Kasnio 1982).

Rakennuksen jokaisella julkisivulla oli oma luonteensa, eikä läpikulkua linnan pihalta muille pihoille ja puutarhaan ollut (Maunu Häyrynen et. el. 2001). Vanajanlinnan yhteydessä oli vielä vuonna 1946 kolme yhdensuuntaista kasvihuonetta ja näiden ja rannan välillä kuusiaidalla erotettu keittiökasvitarha, josta jatkui pohjoiseen tulokujanteiden kanssa rinnakkain hedelmätarha. (Jutikkala ja Nikander 1946)



Kuva 16. Vuoden 1939 taloudellisessa kartassa (KD II 818 708 SM 1939) näkyy rakennusten ympärillä joitakin uusia tielinjoja sekä puukujat. Nykyinen pohjakartta sinisellä.

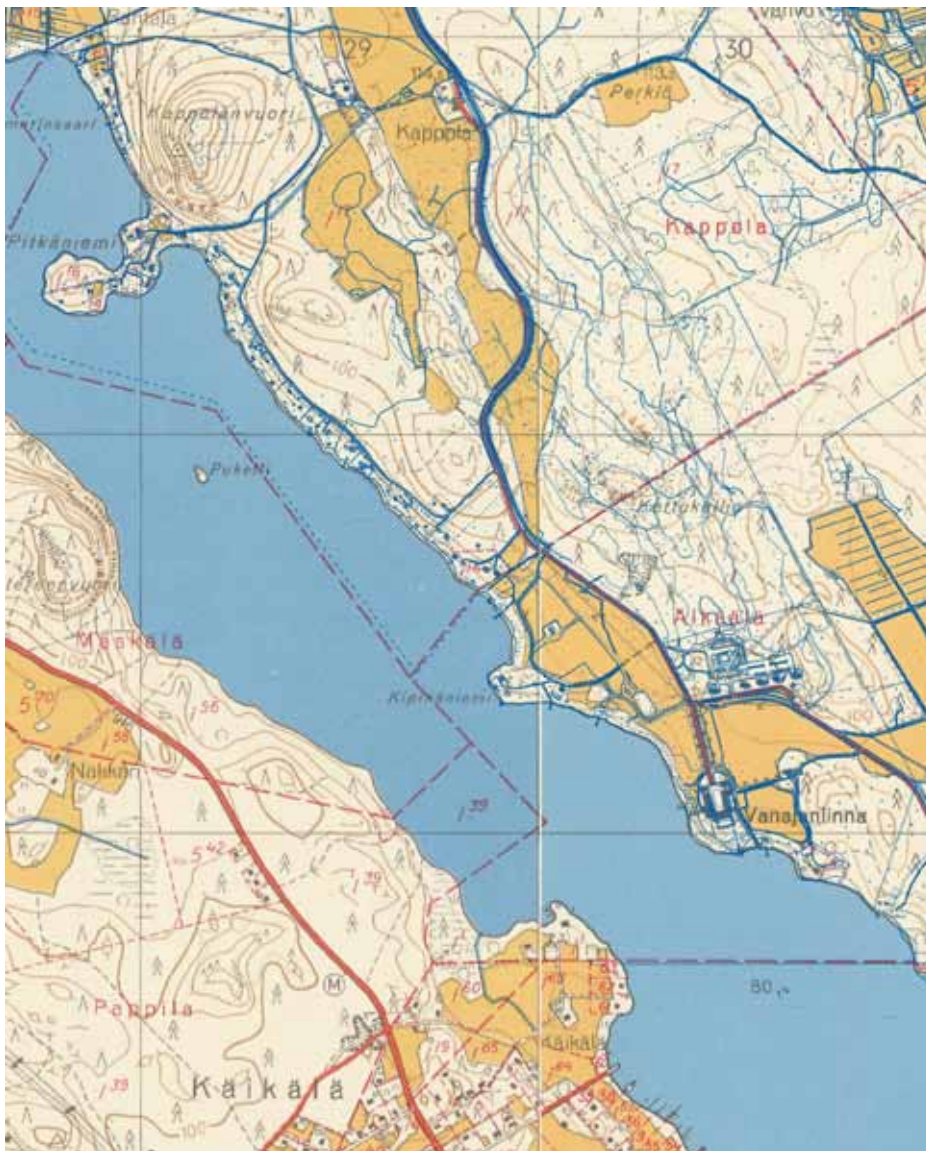
### Vanajanlinna sodan jälkeisistä ajoista nykypäivään

Tohtori Carl Wilhelm Rosenlew oli 1940-luvun alkaessa sairas mies. Suuren Vanajanlinnan ylläpito oli käynyt kalliiksi. Kun Vanajan kartano keväällä 1941 pantiin myyntiin, siitä kiinnostuivat tasavallan presidentti Risto Ryti ja saksalainen asekauppias Willy Dausgs. (Leino 1998) Saksalaisesta asetehtailijasta Willy Dausgsista tuli kartanon uusi omistaja. Mitä kartanossa tapahtui sodanaikaisessa Suomessa vuosina 1942-44, on hämärän peitossa. (Kasnio 1982)

Saksan hävittyä sodan kaikki sen Suomessa oleva omaisuus siirtyi välirauhan yhteydessä solmitun sopimuksen mukaisesti Neuvostoliitolle, niin myös Vanajankartano. Neuvostoliiton Suomessa olevan omaisuuden hoitokunta ryhtyi ylläpitämään kartanoa huolehtimalla pääasiassa pelloista ja karjasta. Päärakennus jäi tyhjilleen. (Kasnio 1982)

Puutarha rehotti villiintyneisyyttään, ennen rakkaudella hoidetut nurmikentät kasvoivat rikkaruohoa ja voikukkaa. Linnan seinien ja kattojen maalit lohkeilivat. Vielä kaksi seuraavaa kesää linna oli avoinna yleisölle. Helsingistä kyydittiin uteliaita junalla. Vanajanlinnan tansseihin yleisöä toi Hämeenlinnan torilta lähtenyt bussi. Väkeä ja tunnelmaa riitti, mutta toisenlaista kuin Rosenlewin aikaan. Kaksi värikästä aikakautta Vanajanlinna oli elänyt, Rosenlewin hallussa liki 20 vuotta ja Dausin kolme vuotta. Sirola-opisto aloitti kolmannen aikakauden, ja se tulikin kestäämään pitkään. (Leino 1998)

1947 Yrjö Sirolan säätiö vuokrasi kartanon päärakennuksen ja hehtaarin viljelysmaata hoitokunnalta Sirola-opistoa varten. Vuonna 1956 säätiö osti koko tilan ja samalla kartano tuli maanluovutusvelvolliseksi sen siirryttyä suomalaiseen omistukseen. Runsaasti yli puolet, noin 300 ha 500 ha:n suuruisesta tilasta luovutettiin asutustarkoituksiin. Tilan mentyä hajalle säätiö jätti haltuunsa ainoastaan 34 ha:n suuruisen alueen, joka käsitti päärakennuksen ja karjakartanon lähiympäristöineen, ja myi loput jäljellä olevasta maasta silloiselle Vanajan kunnalle (nykyisin Hämeenlinnan kaupungin omistuksessa). (Kasnio 1982)



Kuva 17. Yhdistelmä vuosien 1961 ja 1962 peruskartoista. Nykyinen peruskartta näkyy sinisellä.



Kuvat 18. Muutoksia Vanajanlinnan kartanon ympäristössä vuoden 1972 ilmakuvalla. Hämeenlinnan kaupunki, 2008.

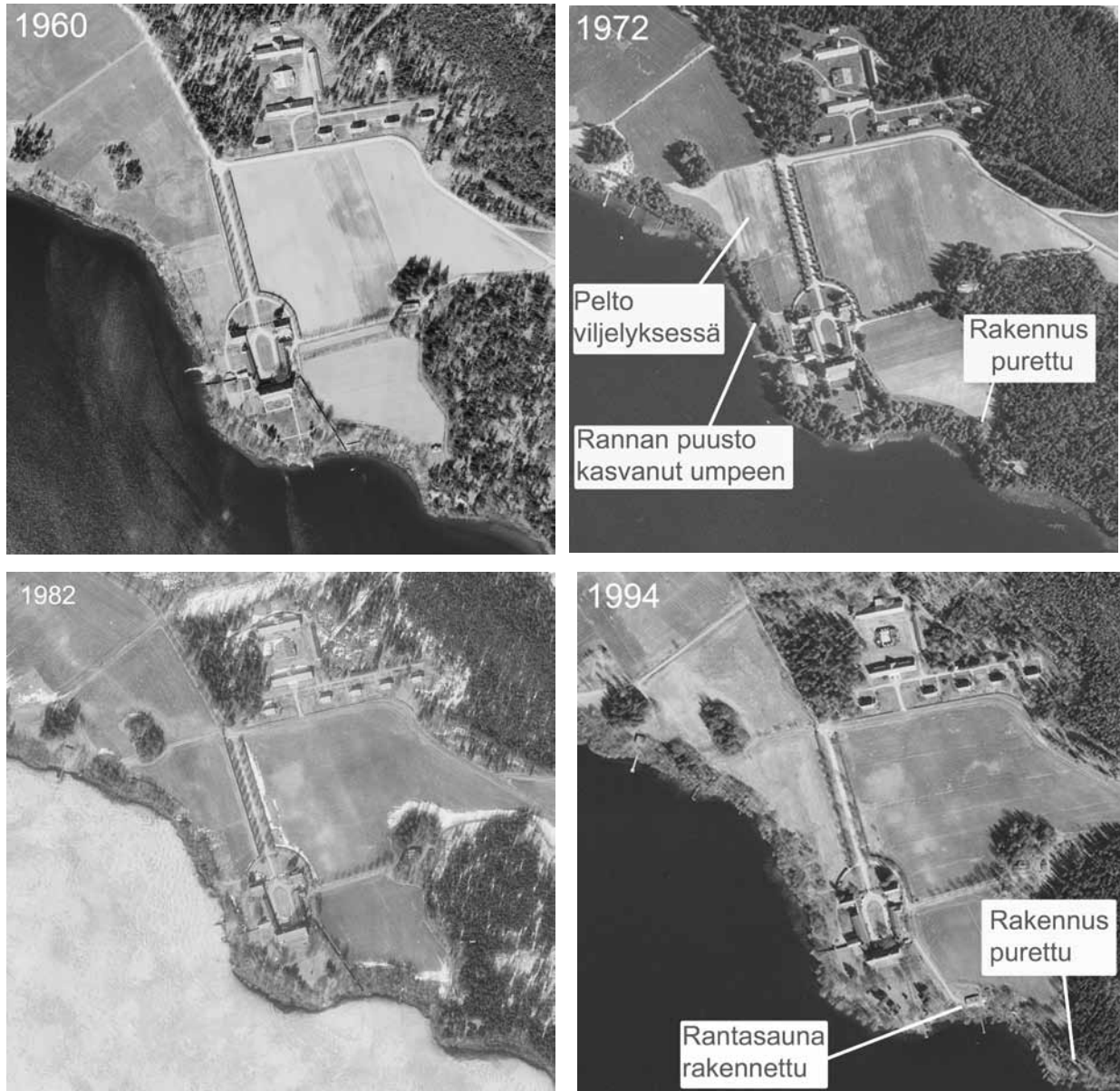
Sirola-opiston aika Vanajanlinnassa päättyi vuonna 1994. Majoitus- ja ravintolatoimintaa talossa jatkoi vuokralaisena Vanajanlinna Oy. Alkuvuodesta 1998 Yrjö Sirolan säätiön yli puoli vuosisataa kestänyt Vanajanlinnan isännöisyys päättyi, kun yrittäjät Pekka Vihma ja Mika Walkamo ostivat Vanajanlinna Oy:n hotelli- ja ravintolatoiminnan. Vanajanlinnan kiinteistö jäi edelleen Hämeenlinnan kaupungin omistukseen. (Leino 1998).

Hotelli- ja ravintolatoiminnan uudet vetäjät ilmoittivat toimintansa keskeiseksi päämääräksi aktiivisen elämysmatkailun. Edelleen linnaa myydään kokous- ja juhlaikäyttöön, mutta koska se on suhteellisen etäällä suurista asutuskeskuksista, on syytä erikoistua. Uusien omistajien mielestä paikka sopii erinomaisesti alkuperäiseen tarkoitukseensa, metsästyslinnaksi. Ympäröivä luonto on omiaan mm. kalastukseen ja ratsastukseen. Muutaman kilometrin päässä Vanajanlinnasta on myös golfkenttä. Linnaa sopii uusien yrittäjien mielestä markkinoida entistäkin voimakkaammin ulkomaisille turisteille. (Leino 1998)

Vuonna 2005 valmistui osin Eurooppa Tourin omistaman European Golf Designin suunnittelema golfkenttä. Tällä hetkellä Vanajanlinnan alueelle ollaan laatimassa kaavarunkoa, jossa varataan alueita mm. lomatuksen rakentamista varten.

## Maiseman muutokset

Selkeimmät maisemalliset muutokset tarkastelualueella ovat tapahtuneet Äikääjän tilan jälkeen Vanajanlinnan kartanon sekä golfkentän rakentamisen yhteydessä. Samalla maatilasta muotoutui metsästyskartano ja edelleen matkailun kohde.



Kuvat 19. Vanajanlinnan kartanon ympäristön muutokset ilmakuvissa vuosina 1960-2008. (Ilmakuvat Hämeenlinnan kaupunki, 2008)

Luonnollisesti elinkeinojen muutokset ovat vaikuttaneet myös maankäyttöön. Äikääjän aikoina pelloilla oli vahva rooli. Vanajanlinnan kartanon rakentamisen myötä puutarha- ja koristekasvillisuus lisääntyi. Golfkenttä on muuttanut oleellisesti Vanajanlinnan ympäristöä. Toisaalta puutarhat ja pellot ovat jääneet vähemmälle huomiolle.



Kuva 20. Vanajanlinnan kartanon ympäristön viimeisimmät muutokset vuoden 2008 ilmakuvalla. (Ilmakuvat Hämeenlinnan kaupunki, 2008)

Metsät ovat viime vuosikymmenien aikana vähentyneet pikkuhiljaa rakentamisen ja golfkentän myötä, vaikka toisaalta esimerkiksi rannan aukea on kasvanut umpeen.

Vanhasta puutarhasta on vielä jäljellä kasveja. Eräät kasvit voivat olla perua myös Stenij'n rantahuvilan ajalta. Monia puutarhakasveja kasvaa myös rantaheinikossa.

Tarkastelualueen rakennuskulttuurisesti merkittäviä rakennuksia on inventoitu viimeksi vuonna 2003. tuolloin merkittäviksi kohteiksi nostettiin Vanajanlinnan kartano sekä Piktäniemen huvila-alue alueen pohjoispuolella. Kanta-Hämeen seutukaavaliiton julkaisussa Kanta-Hämeen kulttuurihistorialliset kohteet (1983) Vanajanlinna mainitaan rakennushistoriaan, henkilöhistoriaan ja maisemakokonaisuuteen liittyvät perusteet.

Tielinjaus on pohjois-eteläsuunnassa ollut pitkälti sama, jatkuen Äikäälästä edelleen kohti Harvialaa. Säilynyt linjaus on merkitty maisemakuvakarttaan (LIITE 3). Samoin Vanajanlinnan kartanon tuntumaan rakentamisen yhteydessä syntyneet tienlinjat vastaavat pitkälti nykyisiä. Sen sijaan Äikäälään tilan sisäiset yhteydet sekä Kipinäniementie eivät enää ole käytössä. Kappolan rantatie on kehittynyt loma-asuntorakentamisen myötä.



Uusi golfkenttä-alue hallitsee ympäristöä ja korvaa aiempia viljelyalueita tai metsiä. Metsäiset alueet rajaavat näkymää golfkentältä järvelle päin. Golfkentän myötä on myös rakennettu kolme hulevesiallasta.

Golfkentän tulo erottuu maisemassa selkeästi verrattaessa vuosien 1994 ja 2008 ilmakuvia. Ilmakuvassa vuodelta 2008 erottuvat golfkentät, parkkipaikat ja rantatontit. Golfkenttä valmistui

Kuva 21. Matkailun ja vapaa-ajan toimintojen vaikutuksia maastossa kuvattuna vuoden 2008 ilmakuvalla. (Ilmakuvat Hämeenlinnan kaupunki, 2008)



Kuva 22. Golfkentän tulo erottuu maisemassa selkeästi verrattaessa vuosien 1994 ja 2008 ilmakuvia. Hämeenlinnan kaupunki, 2008.

vuonna 2005, mutta golfkentän puut ovat olleet kaadettuina ainakin loppukesällä 2003. Aiemmin toinen golfkenttä oli avattu jo Pitkäniemen pohjoispuolelle (ks. kuva 25).

Suurimmat muutokset ovat olleet kartanon terrassin etupuutarhan katoaminen, vesialtaan ympäristön köyhtyminen ja kalliopuutarhan hävittäminen. Myös lehmusten kunto on heikentynyt. Erityisesti kartanon puutarha, sen kasvillisuus, porras- ja teräsrakenteet, muurit ja portit olivat 1980-luvulle mennessä päässeet pahasti rappeutumaan. (Kasnio 1982)

Kartanon ajantasainen ympäristösuunnitelma on edelleen laatimatta. Ympäristösuunnitelman yhteydessä oli tarkoitus laatia kartanoalueen kulttuurimaiseman ylläpito- ja kunnostussuunnitelma, joka sisältäisi perkaus- uudistus- ja hoitotoimenpide-ehdotukset 5-10-20 vuoden tähtäyksellä. Maiseman ja kasvillisuuden inventointityö on jo 1980-luvulla suoritettu (Kasnio 1982). Vuonna 2000 laaditun kasvillisuuskartoituksen suosituksena Vanajanlinnan ympäristöön sopisi hyvin luonto- ja kulttuuripolku. Kulttuurimuistoja pursuavan ja ylenpalttisen puutarhan, linnan ympäristön ja metsiköiden ja pientareiden polun lajiston ansiosta.



Kuvat 23. Vanajanlinnan kartano vuonna 2008.



Kuva 24. Pihalehmus, joka oli paikalla jo Äikälän tilan aikana ja määräsi Vanajanlinnan kartanon paikan. Eeva Oinosen kuva teoksessa Vanajanlinna (1995).



## 4. NYKYTILANNE

Vanajanlinna on valtakunnallisesti arvokas kulttuurihistoriallinen ympäristö, jonka ympäristön toiminnot ovat pitkälti painottuneet virkistykseen ja vapaa-aikaan.

Havainnekuvasta erottuu rantoja seuraileva rakennuskanta, golfkenttä sekä Vanajanlinnan kartanon ja golfklubin rakennukset, jotka palvelevat matkailun ja majoituksen tarpeita. Niiden tuntumassa on myös pysäköintialueet. Vanajanlinnan kartanosta, golf-, majoitus- ja muista matkailutoiminnoista vastaa tällä hetkellä Vanajanlinna Oy.

Vanajanlinnantie on alueen pääväylä. Kevyen liikenteen väylät seurailevat tieliikenteen yhteyksiä. Lisäksi kevyen liikenteen reittejä kulkee Kipinäniemessä ja golfkentällä sekä hiihdolle, ratsastukselle ja moottorikelkkoille tarkoitettuja reittejä hieman vapaammin (ks. LIITE 1).

Alueen rannat ovat pohjoisosasta pitkälti yksityisen loma-asutuksen käytössä. Kipinäniemessä on kaupungin virkistysalue ja uimaranta heti niemen pohjoispuolella. Muusta maankäytöstä pääosa on golfkenttää ja metsää.

Maakuntakaavassa Vanajanlinnan alue on lähivirkistysaluetta (VL 7), arvokasta rakennettua kulttuuriympäristöä (Sr 52) ja urheilualuetta (VU 4). Alueen läpi itä-länsi suunnassa ja alueelta etelään kulkee ulkoilureitti.

Lisäksi tarkastelualueella on voimassa Katumajärven itäpuolen osayleiskaava, jonka kaupunginvaltuusto on hyväksynyt 11.12.2006 (vahvistettu talvella 2008). Pääosa tarkastelualueesta on kaavan mukaan virkistysalueen käytössä: joko urheilu- ja virkistyspalvelujen aluetta (VU/VU-1), retkeily- ja ulkoilualuetta (VR) tai lähivirkistysaluetta (VL). VU-1 -alueelle saa rakentaa golftoimintaa palvelevia huoltorakennuksia.

Osayleiskaavalla golfklubin ja kartanon alue on rakennuslainsäädännön nojalla suojeltavaa matkailupalvelujen aluetta (SR / RM). Samalla kohdalla sijaitsee maisemallisesti arvokkaan alueen merkintä (ma), johon sisältyy myös läheisiä virkistysalueita. Matkailupalvelut jatkuvat suojeltavan matkailualueen itäpuolella RM-alueella, jonka pohjoisosaan ollaan parhaillaan laatimassa loma-asutuksen asemakaavaa. Alueen itäpuolella on tieväylätarpeen johdosta ohjeellinen selvitysalue (VR / se).



Kuva 25. Alueen erityispiirteitä. (Katumajärven osayleiskaava 2008)



Kuva 26. Ote Katumajärven itäpuolen osayleiskaavaehdotuksesta (2006).



Kuva 27. Ote Kipinäniemen maisemanhoitosuunnitelmasta (Tekninen virasto, luonnonhoitotoimisto, 2004)

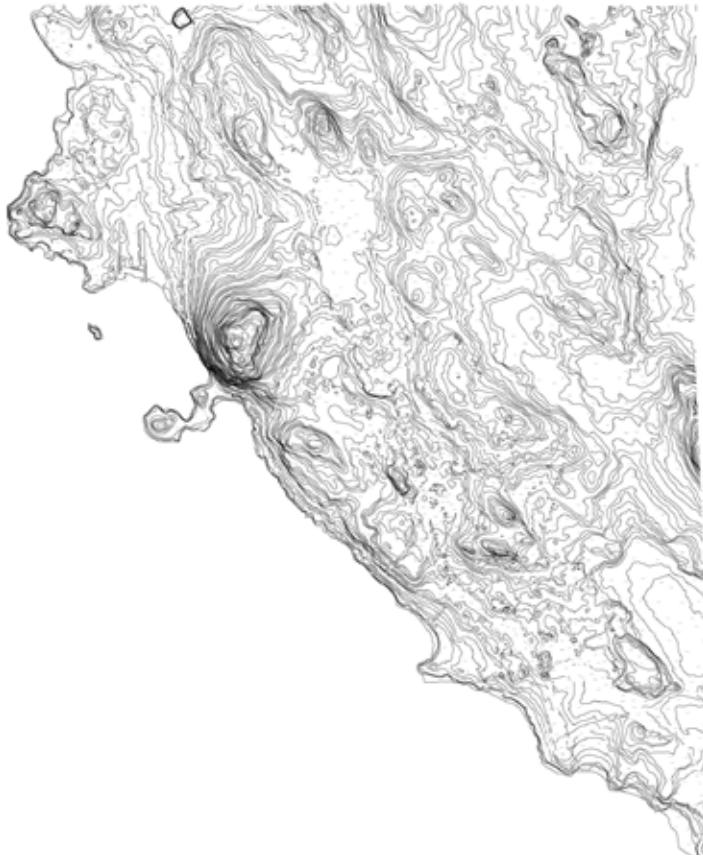
Kaupungin luonnonhoitotoimisto on laatinut Kipinäniemen alueelle vuonna 2004 maisemanhoitosuunnitelman. Tarkastelualue käsittää Vanajanlinnan tien ja Katumajärven välisen alueen Vanajanlinnan kartanon ja Kappolan rantatien välillä.

Ympäristösuunnitelma perustuu pienipiirteisyydelle ja vaihtelevuudelle. Avoimuuden säilyttäminen ja pitkät pelto- sekä palautettavissa olevat järvinäkymät ohjaavat kokonaissuunnittelun periaatteita. Maisemapeltoja hoidetaan maanviljelyn keinoin. Viljelymaisemaa ryhmittäviksi elementeiksi on otettu puustoiset metsäsaarekkeet. Rannan puustoa/tiheää vesakkoa harvennetaan ja avataan näkymiä Katumajärvelle sekä Vanajanlinnan suuntaan (Tekninen virasto, luonnonhoitotoimisto, 2004).

## 5. MAISEMARAKENNE

Maisemarakenne kuvaa maisemakuvan perustana olevien elementtien jakautumisen ja niiden väliset suhteet. Maisemarakenne-kartassa (LIITE 2) on kuvattu selänne-, laakso- ja niiden väliset vaihettumisvyöhykkeet. Jyrkät rinteet, avokalliot ja vesialueet on myös tuotu näkyviin. Maisemarakenne kattaa tarkastelualueen lisäksi lähiympäristön.

Suurin osa Vanajanlinnan alueen tarkastelualueesta on selännevyöhykettä, laaksovyöhyke sijoittuu tarkastelualueen itäpuolelle. Vaihettumisvyöhykettä ovat Vanajanlinnan kartanon sekä tarkastelualueen itäpuoliset viljelysaukeat. Jyrkkiä rinteitä on varsinkin tarkastelualueen luoteisosassa. Kettukallio golfkentän keskellä kohoaa tarkastelualueen korkeimpana kohtana.



Kuva 28. Pinnanmuotoja tarkastelualueella. Pohjakartta Hämeenlinnan kaupunki 2008.



Kuvat 29. Maisemakuvia tarkastelualueelta.

## 6. MAISEMAKUVA

Maisemakuva on kokonaisvaltainen tarkastelu, jossa etsitään visuaalisia kokonaisuuksia, joilla on kansallista, seudullista tai paikallista arvoa tai jotka ovat kauniita.

- maamerkit ja muut merkittävät maisemakohteet
- tärkeät näkymät ja näkymiä rajoittavat jyrkät rinteet
- arvokkaat maisema-alueet
- maisemavaurioalueet
- historiallisesti merkittävät kohteet

Esiteltävät kohteet on merkitty maisemakuvakartalle (LIITE 3). Taustalla on vuoden 2008 ilmakuva, josta näkyy pääasiallinen maankäyttö, mm. golfkenttä ja puusto. Lisäksi kartalla on kuvattu nykyiset rakennukset, tiet, virkistyksen reitit ja vesialueet.

### Reunavyöhykkeet

Tarkastelualueella tärkeät reunavyöhykkeet tarkoittavat lähinnä metsänrajoja tai rantapuustoa. Vanajanlinnan kartanon ympärillä merkintää käytetään kuitenkin myös kartanoa ympäröivälle muurille. Reunavyöhyke kehystää maisemaa ja katkaisee näkymää miellyttävästi.

Pääosin rantapuusto on suositeltavaa säilyttää. Kartanon rannat olivat kuitenkin aluksi melko vapaat puustosta, mikä takasi näkymät Katumajärvelle. Rakennustöiden yhteydessä päärakennuksen puistoalueella oli säilytetty yhden lehmuksen lisäksi ainoastaan joukko hieskoivuja. (Kasnio 1982)



Kuvat 30. Vanajanlinnan kartanoa ympäröivää muuria.

### Maamerkit ja näkymät

Maamerkin tai maiseman kohokohtan merkinnän ovat saaneet Vanajanlinnan kartano ja klubirakennukset, korkeana kohoavat Kappolanvuori ja Pitkäniemi, niemekkeet Kipinäniemessä ja Vanajanlinnan kartanon kaakkoispuolella. Myös tarkastelualueen pohjoispuolen pelto latoineen on selkeä maiseman kohokohta. Osaltaan maisemaan vaikuttavat jyrkät rinteet ja lakialueet, jotka on myös merkitty maisemakuva-karttaan.

Keskeisimmistä näkymistä on eroteltu näkymänuolien koon perusteella karkeasti 1) isoimpana pitkät järven yli ulottuvat kaukonäkymät, 2) tarkastelualueen sisäiset ja 3) pienimmillä nuolilla Vanajanlinnan kartanosta suuntautuvat näkymät.

Liikkuessa avautuvia näkymiä on kuvattu porttimerkinöin. Portit sijaitsevat pääasiassa alueelle saavuttaessa tai mutkissa puuston takaa saavuttaessa.

## Ongelma-alueet

Maisemakuvan ongelma-alueiksi on määritelty hoitamattomat tai muutoin maisemakuvallisesti häiritsevät kohteet. Useimmat kohteista ovat puuston takana suojassa ja tulevat esiin vasta ohi kuljettaessa. Kuitenkin esimerkiksi Vanajanlinnan kartanon viereiset parkkipaikat pistävät maisemassa silmään monesta suunnasta ja maisemalliseen dominanttiin Vanajanlinnaan nähden hyvin vahvasti.



Kuva 31. Maisemakuvan ongelma-alue 1) maa-ainesläjiä tarkastelualueen pohjoisosassa. Ilmakuva (Ilmakuvat Hämeenlinnan kaupunki, 2008)

Kuva 32. Maisemakuvan ongelma-alueet 2) golfkentän huoltoalue, 3) puutarhakomposti ja 4-5) pysäköintialueet. (Ilmakuvat Hämeenlinnan kaupunki, 2008.)





Kuvat 33. Maisemakuvan ongelma-alue 1 (maa-aineslajiä) valokuvina.



Kuvat 34. Maisemakuvan ongelma-alue 2 (puutarhakomposti) valokuvina.



Kuvat 35. Maisemakuvan ongelma-alue 4 (pysäköintialue) valokuvina.



Kuvat 36. Maisemakuvan ongelma-alue 5 (pysäköintialue) valokuvina.

## Historialliset kohteet

Historialliset kohteet on merkitty sinisillä tähdillä maisemakuvakarttaan. Tällaisia ovat mm. Kappolan tilan pihapiiri, Vanajanlinnan kartano ja siihen liittyvät alkuperäiset rakennukset sekä jo lähes kadonnut kivikkopuutarha. Kasvillisuuskartoituksen mukaan kivikkomäki on säilyttämisen arvoinen ja hoitoa vaativa kohde, joka tulisi osoittaa osayleiskaavassa esim. MY-merkinnällä.

Historiallisen tielinjan merkintää on käytetty aikanaan Kappolan tilalta Äikääjän tilalle kulkeneesta tielinjauksesta. Merkinnän kohdalla linjaus vastaa nykyistä Vanajanlinnantien linjausta.

Katkoviivalla on merkitty Kipinäniementien linjaus, joka oli ilmakuvaan mukaan käytössä vielä 1990-luvulla.

## Tärkeät maisema-alueet

Maisemakuvaan on myös merkitty jo aiemmin mainittu Vanajanlinnan kartanoalue yhtenä Museoviraston ja ympäristöministeriön vuonna 1993 listaamista valtakunnallisesti merkittävistä kulttuuriympäristöistä. Rajaus noudattelee Katumajärven osayleiskaavaan rajattua ma- merkintää. Maakuntakaavalla vastaava kohde on saanut Sr-merkinnän (valtakunnallinen kohde, kulttuurihistoriallisesti arvokas miljö, kartanomiljö, matkailualue),

Kulttuurimaisemallisesti tärkeinä avoimina maisemina on merkitty tarkastelualueen pohjoispuolella sijaitseva peltoaukea, joka näkyy alueelle saavuttaessa. Muita arvokkaita avoimia maisemia ovat Vanajanlinnan kartanon ympärillä sijaitsevat peltoaukeat. Vanajanlinnan luoteispuoleinen peltoaukea on pusikoitunut varsinkin rannasta.



Kuva 37. Tarkastelualueen pohjoispuolella sijaitseva peltoaukea latoineen.





Kuva 38. Viljelysaukea Vanajanlinnan kartanon ja klubirakennuksen välissä.



Kuva 39. Avointa näkymää Vanajanlinnan kartanon luoteen puoleisessa rannassa.

## 7. YHTEENVETO JA MAANKÄYTTÖSUOSITUS

Kaiken tähän mennessä raporttiin kootun materiaalin perusteella laaditaan suositukset maankäytölle ja tarkemmalle maisemasuunnittelulle. Maankäytön suositukset löytyvät kartalta LIITTEESSÄ 4.

Maankäytön suosituksiin on eritelty alueisiin,

- 1) joilla maisema- ja suojeluarvot eivät rajoita rakentamista.  
Mahdollinen uudisrakentaminen suositellaan siis sijoittamaan näille alueille.
- 2) jotka soveltuvat heikosti rakentamiseen a) maisema-arvojensa, b) heikon maaperän, c) pinnanmuotojen tai d) valtakunnallisen merkittävyytensä vuoksi.  
Tällaisia kohteita ovat mm. aiemmin mainitut kulttuurimaisemallisesti arvokkaat viljellyt aukeat, maakuntakaavan ma-alue, kartanon rakennusten välitön läheisyys sekä aiemmin mainitun rantaa seurailevan ekologisen käytävän alue.
- 3) jotka eivät sovellu rakentamiseen, koska niillä on luonnonsuojelualueita (SL-merkintä), luonnon monimuotoisuuden kannalta erityisen tärkeä alue (luo-merkintä), kuten lehto aivan alueen eteläosassa. Merkintää on käytetty myös säilytettävien reunavyöhykkeiden kohdalla.
- 4) Lisäksi on merkitty alueet, joilla on tarvetta maisemasuunnitelmalle.  
Näihin kuuluvat korjaavia toimenpiteitä vaativat maisemakuvan ongelma-alueiksi merkityt kohteet. Näillä alueilla keskeisiä toimia voisivat olla esim. maiseman rajaaminen kasvillisuudella tai toisaalta rantanäkymien avaaminen, kulttuuripolun reitittäminen ja mahdolliset hulevesien ohjaamiset.
- 5) Jäljelle jäävillä alueilla ei ole maisema- tai suojeluarvoja, jotka rajoittaisivat rakentamista.

Jo vuonna 1982 oli ollut tarkoitus laatia ympäristösuunnitelman yhteydessä kartanoalueen kulttuurimaiseman ylläpito- ja kunnostussuunnitelma 5-10-20 vuodeksi (Kasnio 1982). Suunnitelma jäi kuitenkin ilmeisesti laatimatta.

## 8. LÄHTEET

### Selvitykset ja aiemmat suunnitelmat

- Heli Jutila, Pertti Ranta, Outi Seppälä ja Sara Tapola (2000). Katumajärven itäpuolen kasvillisuuskartoitukset vuosina 1998-1999. Ympäristöosaston julkaisuja 10. Hämeenlinnan seudun kansanterveystyön kuntayhtymän ympäristöosasto.
- Juha Honkala ja Eeva-Maria Kyheröinen (2008). Vanajanlinnan luontoselvitys. Hämeenlinnan kaupungin kaavoitustoimisto.
- Lauri Putkonen ja Marja Ivars (2003). Kyliä ja kortteleita. Hämeenlinnan ja Hattulan rakennuskulttuuriselvitys. Hämeenlinnan kaupunki - Hattulan kunta. Hämeenlinna.
- Vanajanlinnan suunnitellun golfkentän luonto- ja maisemaselvitys. Metsätähti Oy, 2001.
- Hämeenlinnan kaupunki, 2006. Katumajärven itäpuolen osayleiskaavaehdotus, selostus.
- Rakennettu kulttuuriympäristö. Valtakunnallisesti merkittävät kulttuurihistorialliset ympäristöt 1993 -luettelo. Museovirasto ja ympäristöministeriö. <<http://www.nba.fi/rky1993/>>
- Maakunnallinen rakennuskulttuuriselvitys, Rakennettu HÄME. Hämeen liitto, Rakennustieto, 2003.
- Kipinäniemi, maisemanhoitosuunnitelma ja uimarannan rakentaminen. Tekninen virasto, luonnonhoitotoimisto, 2004.

### Kirjallisuus ja sähköiset lähteet

- Kasnio, Kirsti (1982). Vanajankartanon korjaus: Hämeenlinna. Arkkitehti; 1,1982. s. 34-41
- Y. S. Koskimies, Pekka Lampinen (toim.) (1976). Vanajan historia I Wanajaseuran julkaisuja. Karisto, Hämeenlinna
- Jutikkala, Eino ja Nikander, Gabriel (toim.) (1946). Hämäläisiä kartanoita ja suurtiloja. Kustannusosakeyhtiö Kivi.
- Dahl ja Gardberg (1989). Suomen kartanoita.
- Eino Leino (1998). Vanajanlinna. Karisto, Hämeenlinna
- J. E. Rosberg et.al. (toim.) (1922). Suomenmaa: maantieteellis-taloudellinen ja historiallinen tietokirja 4. osa: Hämeen lääni
- Iris Haikonen, Erkki Teräväinen (2006). Kartanon mailla: sätereitä ja rälssimiehiä Genimap, Helsinki.
- Häyrynen, Maunu et. al (toim.)(2001). Hortus Fennicus: Suomen puutarhataide. Viherympäristöliitto ja Suomen puutarhataiteen seura, Helsinki.
- Heli Jutila (2007). Hämeenlinnan luonto-opas. Hämeenlinnan seudullisen ympäristötoimen julkaisuja 15:2007. 72 s. 2. korjattu painos, Hämeenlinna. Vanajanlinna Oy. <<http://www.vanajanlinna.fi/portal/>>
- Ilmatieteen laitos (2008). - <[http://www.fmi.fi/saa/tilastot\\_131.html](http://www.fmi.fi/saa/tilastot_131.html) [http://www.fmi.fi/saa/tilastot\\_72.html#4](http://www.fmi.fi/saa/tilastot_72.html#4)>

## Kartat

- Timo Alanen, Saulo Kepsu (1989). Kuninkaan kartasto Suomesta 1776-1805. Suomalaisen Kirjallisuuden Seuran toimituksia; 505. Suomalaisen Kirjallisuuden Seura
- maaperäkonsepti 1:10000 vuodelta 1987. Karttalehti 2131 09. Hämeenlinnan kaupunki.
- Vanajan tiekartta v.1879. VA 88/16.
- Geografisk Charta över Wåno Socken v. 1751. MH 40:4.
- Peruskartat vuosilta 1961 ja 1962
- Venäläinen topografikartta v. 1884. Senaation kartasto XIV:28. Maanmittaushallitus.
- Suomentaloudellinen kartta v. 1939, lehti 37. KD II 818708 SM. Maanmittaushallitus.
- Pitäjänkartta v. 1842. Vanaja, karttalehti 2131 12. Maanmittaushallitus.

## 9. LIITTEET

1. Alueen nykytilanne 1:10 000
2. Maisemarakenne
3. Maisemakuva 1:10 000
4. Maankäyttösuositus 1:10 000

KAPPOLANVUORI

GOLFKENTTÄ

GOLFKENTTÄ

UIMARANTA

GOLFKLUBI

KIPINÄNIEMEN  
VIRKISTYSALUE

HÄMEENLINNAN  
SOUTAJAT  
VENEVAJA

SOTAVETERAANIN  
MAJA

VANAJANLINNAN  
KARTANO

RANTASAUNA

## ALUEEN NYKYTILANNE

1:10 000

### Merkintöjen selitykset:

- - - Tarkastelualue
- Vesialue
- Olemassaoleva rakennus
- Tie tai pysäköintialue
- Hiihtolatu
- Ratsastusreitti
- Moottorikelkkareitti
- Ulkoilureitti kävely ja pyöräily



0 100m 500m



**AIRIX Ympäristö**  
FMC GROUP