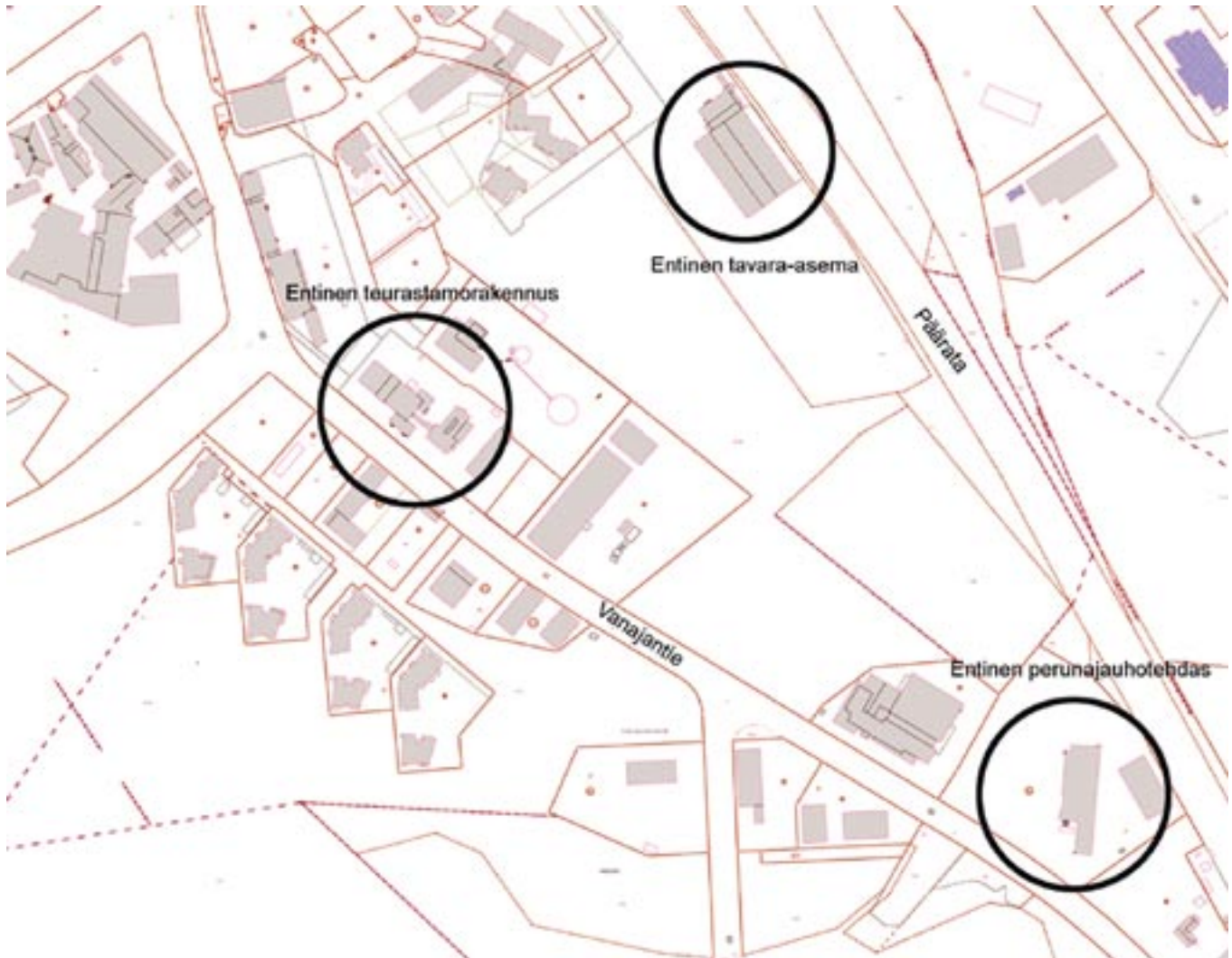




KEINUSAARI II -ALUEEN RAKENNUSHISTORIASELVITYS

TMI LAURI PUTKONEN 15.12.2009



Selvitykseen sisältyvät rakennukset. Pohjakartta Hämeenlinnan kaupunki.

Kannen taustakuva topografinen kartta Hämeenlinna 1947, pikkukuvissa VR:n tavara-asema, Hämeenlinnan teurastamo ja Hämeen Perunan tehdasrakennus. Puolustusvoimien Pääesikunnan topografinen osasto.

Keinusaari II -alueen rakennushistoriaselvitys

Tilaaaja
Hämeenlinnan kaupunki
Yhdyskunta- ja ympäristöpalvelut

Tmi Lauri Putkonen 15.12.2009
tutkimus Lauri Putkonen
käyttömahdollisuusarviot arkkitehti Jukka Turtiainen, Arkkitehtitoimisto Jukka Turtiainen Oy

Keinusaari II -alueen rakennushistoriaselvitys

Alueen historiallista taustaa

Nykyisen Kiistalan alueen maat kuuluivat vanhastaan Hätilän sotilasvirikatalon omistukseen. Vuonna 1848 muokattiin Keinusaaren äärellä olevaa suomaata kaupungin kustannuksella. Viljelykseen raivatut suopalstat tarjottiin huutokaupalla vuokrattaviksi. Palstat olivat haluttuja, vaikka tulvat vaivasivatkin niitä aika ajoin.

Vuonna 1858 vahvistetussa lääninarkkitehti Edelfeltin asemakaavassa näitä Hätilän virikatalon maita oli jo kaavailtu teollisuuden käyttöön. Kaupungista itään johtavan maantien varrelle oli sijoitettu ruutuasemakaavan muotoon tehdas- ja varastokortteleita, jotka ulottuivat tulevalle rautatielle saakka. Pikku- eli Vähäjärven pohjoisrannat olisivat näin tulleet rakennetuiksi, mikäli kaava olisi toteutunut. Suunnitelmaan liittyi myös lastauslaiturit (quai) nykyisen Mensan paikkeilla sekä Pikkujärvestä Vanajaveteen laskevan ojan eteläpuolella. Jälkimmäiseen oli suunniteltu myös junaraiteet.



Hätilän virikatalon maita kuvaava kartta 1880-luvulta. Oikealla alakulmassa Pikkujärven ympäristö on vielä rakentamatta.

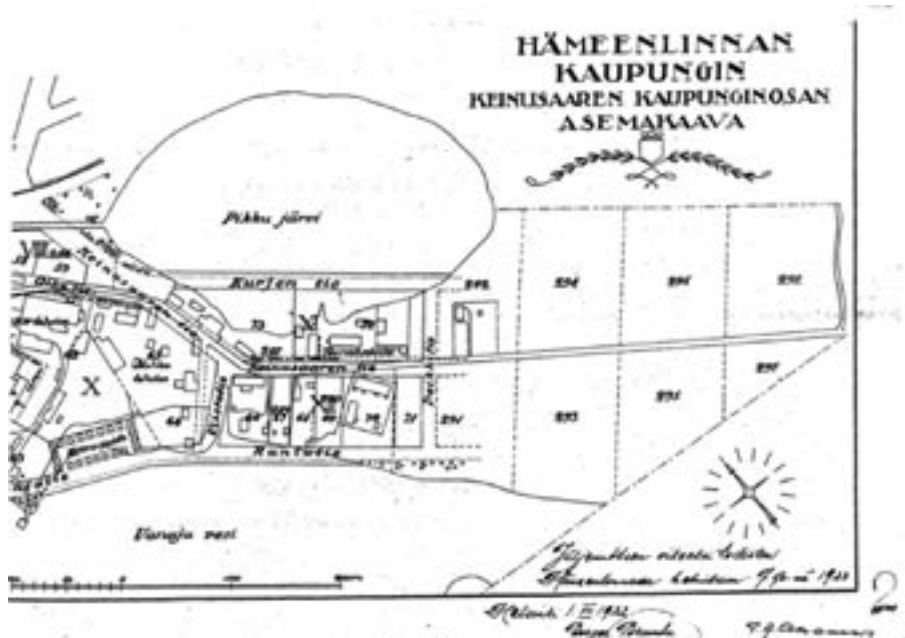
Kaupunki yritti 1800-luvun jälkipuolella saada haltuunsa radan länsipuolisia Hätilän maita, mutta kaikki yritykset kariutuivat. Mm. 1870-luvulla kaupunginvaltuuston asettama komitea yritti vaihtaa venäläiselle sotaväelle ja rautatielaitokselle luovuttamansa alueet Hätilän virikatalon omistamiin ranta-alueisiin, joille olisi sijoitettu teollisuutta. Valtiovalta ei kuitenkaan ollut asialle suosiollinen. 1899 asetettiin uusi komitea, joka esittikin 1900 koko Hätilän virikatalon luovuttamista kaupungin omistukseen. Valtuusto anoi 1901 asiaa keisarilta, mutta senaatti hylkäsi kaupungin ehdotuksen yksimielisesti. Valtuusto ei kuitenkaan antanut periksi, vaan esitti 1905 oikeutta lunastaa n. 11.000 hehtaaria Hätilän maita rautatien varrelta. Tällä kertaa senaatti päätyi pitkällisen harkinnan jälkeen 1907 antamaan kaupungille oikeuden pakkolunastaa alue.

Tämän jälkeen alkaa pitkällinen prosessi, josta kaupunginosa nimi – Kiistala – juontaa juurensa. Hätilän virikatalon vuokraaja, kauppaneuvos Eklöf aloittaa mittavan valitusprosessin, joka päättyy kuitenkin hänen tappiokseen 14.3.1913 kun lääninhallitus tekee asiasta päätöksen kaupungin eduksi. Samana vuonna arkkitehtitoimisto Jung & Bomansson laatii Kiistalan kaupunginosa asemakaavan. Siinä rautatieaseman ympäristö on saanut kolme asuinkorttelia diagonaalisten katujen varsille ja Pikkujärven pohjoisrantaan on merkitty aittatontteja sekä yksi teollisuuskortteli. Kaavaan oli merkitty myös uuden tullihuoneen paikka lähellä rataa. Kaava alistettiin keisarin vahvistettavaksi, mutta maailmanpoliittinen tilanne johti asian pitkittymiseen, ja kaava vahvistettiin vasta elokuussa 1917. Vahvistuksen suoritti Pietarissa istuva Venäjän väliaikainen hallitus.



Arkkitehtitoimisto Jung & Bomanssonin laatima Kiistalan asemakaava, joka vahvistettiin Pietarissa 1917. Hämeenlinnan kaupunginarkisto.

Jung-Bomanssonin kaava ei ulottunut vielä koko Pikkujärven ympäristöön. Tähän kaavoitus eteni vasta 1921 kun arkkitehti Birger Brunila laati alueen asemakaavan. (Hämeenlinnan kaupungin Keinusaaren kaupunginosan asemakaava 1.8.1922 Birger Brunila, P.A. Ahomaa). Tässä kaavassa jo toteutettujen teollisuustonttien (mm. Ahlgrenin nahkatehdas ja kaupungin teurastamo) kaakkoispuolelle Vanajantien – silloisen Keinusaarentien – molemmin puolin on merkitty uusia teollisuustontteja.



Birger Brunilan Keinusaaren asemakaavassa vuodelta 1922 näkyvät jo tuolloin olemassa olleet teurastamorakennukset Pikkujärven rannalla. Suutari 2002.



Kiistan kaupunginosan asemakaavan muutos 5.7.1926, laatinut P.A.Ahoma. Kartta on laadittu A.Caweenin asemakaavan päälle. Kartasta ilmenee teollisuustonttien sijoitus Pikkujärven länsirannalle. Kansallisarkisto.

Pikkujärven poikki on merkitty uusi Kurjentie. Alueella toimi myös Heinäsen kiveistämö, jossa hiottiin 1920-luvun lopulla mm. Eduskuntatalon graniittipylväät. Alueen kaavajärjestelyt saatiin vakiinnutettua 1926, jolloin Kiistan kaupungin asemakaavan muutos vahvistettiin.

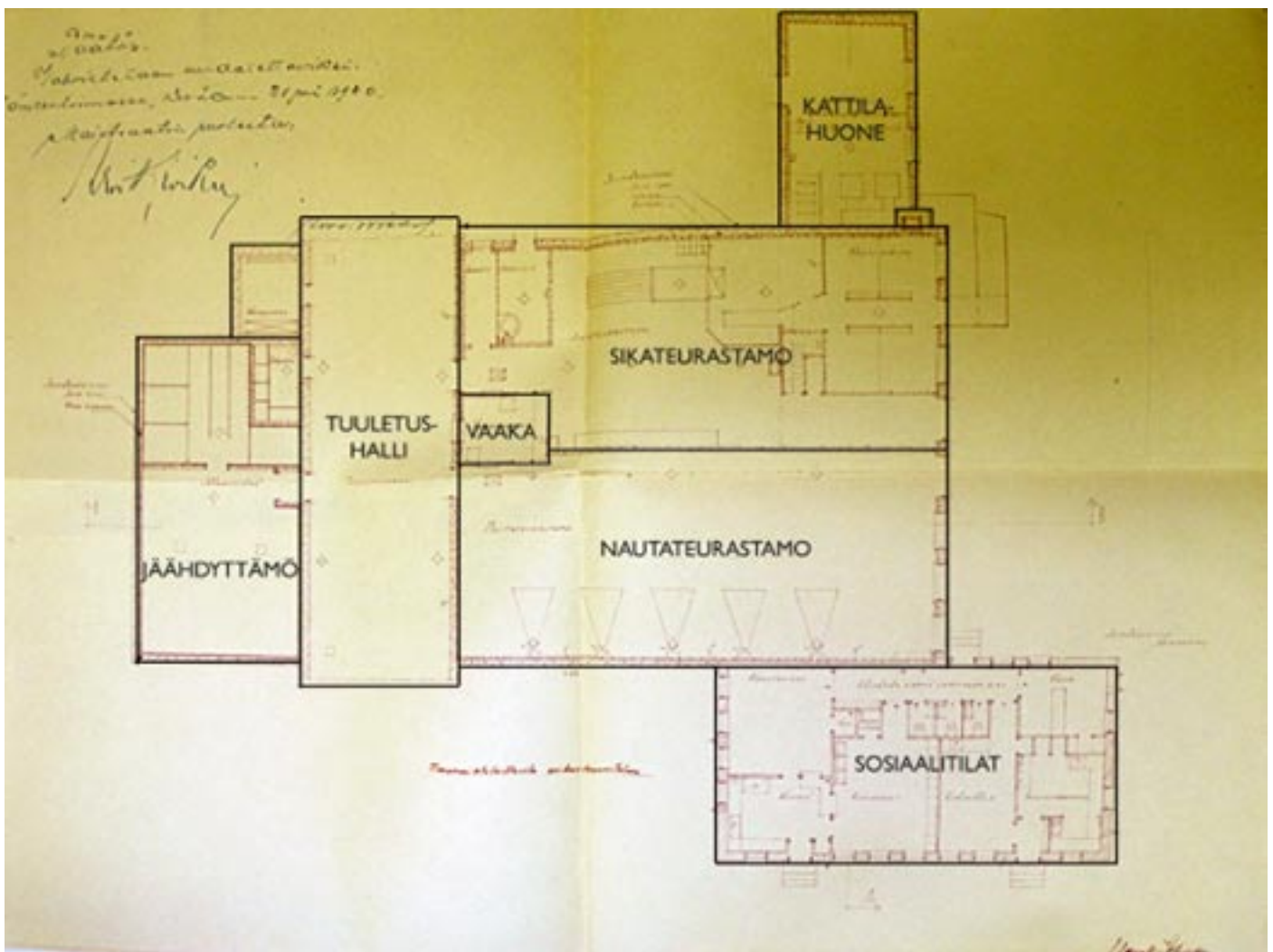
Hämeenlinnan kaupungin teurastamo

Teurastajat eivät saaneet 1800-luvun puolivälissä teurastaa kesäaikana muualla kuin ns. Ajurihaassa olevassa teurastus-huoneessa, joka näkyy olleen varsin heikosti tehty. Vuonna 1871 he sanovat sen olleen kokonaan rappiolla ja pyytävät uutta kaupungin kustannuksella, mihin ei kuitenkaan suostuttu sillä kerralla.

Kunnallinen teurastuslaitos rakennettiin Pikkujärven ja Keinusaarentien (Vanajantie) väliin vuosina 1912-14. Sitä ennen toimintaa oli harjoitettu kaupungin makasiinissa Hämeensaarella. Ensimmäiset rakennukset olivat puisia. Niistä ei ole säilynyt rakennuspiirustuksia, mutta vuoden 1915 johtokunnan pöytäkirjoista ilmenee, että paikalle rakennetun puu-suojan oli piirtänyt rakennusmestari O. Nero. Näissä tiloissa toimintaa jatkettiin 1930-luvun alkuun, jolloin heräsi ajatus teurastamon uudistamiseksi. Tähän oli vaikuttanut osaltaan vuonna 1923 voimaan astunut lihantarkastuslaki, joka asetti uudet vaatimukset alalle.

Vuoden 1930 joulukuussa varattiin uutta teurastamoa varten tontti Vaneritehtaan ja Mensan väliseltä alueelta. Samassa kokouksessa 3.12.1930 päätettiin tilata luonnospiirustukset arkkitehti Bertel Liljequistiltä ja tohtori Hannes Tallqvistiltä. Nämä olivat perehtyneet vuonna 1929 keskieurooppalaiseen ja pohjoismaiseen teurastamoarkkitehtuuriin yhteisellä opintomatalla suunnitellessaan Helsingin kaupungin uutta teurastamoa. Liljequistin ja Tallqvistin suunnitelmaa ei tietävästi ole säilynyt. Kyseessä oli Hämeenlinnan kaupungin ja Mensa Oy:n yhteinen hanke, jonka vuoksi suunnittelukulut, 15000 markkaa, puolitettiin. Teurastamon kustannusarvioksi Liljequist ja Tallqvist arvioivat runsaat 9 miljoonaa markkaa, mikä osoittautui alkaneen lamakauden oloissa liian kalliiksi. Suunnitelman piirustukset eivät ole todennäköisesti säilyneet. Vuoden 1933 toukokuussa perustettiin Oy Hämeenlinnan Teurastamo, jossa Hämeenlinnan kaupungilla oli 800 osaketta, Säilyketehtas Mensa Oy:llä 699 osaketta ja kaupungininsinööri A.B. Tammivaaralla yksi osake.

Uuden teurastamon rakentamishankkeita ei kuitenkaan saatu aloitettua. Syyskuussa 1936 kaupungininsinööri Mauno Kauppila ja kaupungineläinlääkäri Johan Brüning laativat muistion, jossa he kiirehtivät uuden teurastamon rakentamis-



Arkkitehti Harry Schreckin pohjapiirustus vuodelta 1940. Pohjapiirustuksen päälle on selvennetty teurastamon tilojen käyttötarkoitus. HKA, rakennuspiirustukset.



Teurastamo tänään. Vanajantien puoleista julkisivua hallitsee tuuletushallin suuri ikkunapäätty.

ta. Vuonna 1937 päätettiin tilata tamperelaiselta arkkitehti Harry W. Schreckiltä piirustusluonnokset ja pahvimalli uutta teurastamoa varten. Samana vuonna kaupungingeodeetti Uno Närvänen laati asemapiirustuksen vanhalle teurastamotontille rakennettavaa uutta teurastamoa varten. Lopullinen asemapiirustus 26.9.1939 on kaupungininsinööri Kaupilan laatima. Schreckin lopulliset piirustukset laadittiin 1939–40 ja vahvistettiin 21.6.1940. Rakennepiirustukset laati kaupungininsinööri Kauppila. Sotatilan aiheuttamat poikkeukselliset olot hidastivat rakentamista ja työt saatiin alulle vasta helmikuussa 1942. Seuraavana vuonna hankittiin Leppäkosken tiilitehtaan tiliä Turengin sokeritehtaalta, jossa niitä oli jäänyt käyttämättä. Tarkkaa valmistumisajankohtaa on vaikea määrittää, sillä vasta sodan päätyttyä päästiin täälläkin normaaleihin oloihin. On todennäköistä, että varsinainen teurastamorakennus oli valmiina jo vuoden 1943 alussa, koska 24.3.1943 on laadittu piirustukset (Onni Puranen) jäähdyttämön laajentamiseksi.

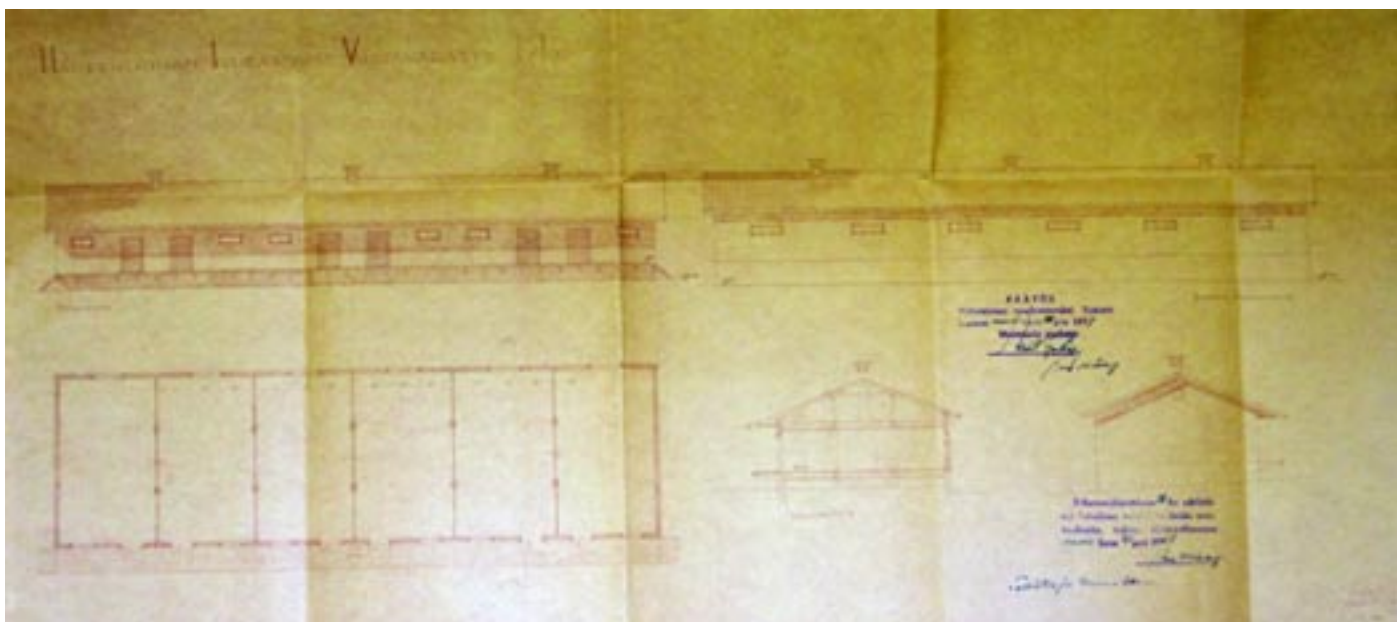
Teurastamorakennuksen toiminnalliset tilat

Schreckin suunnittelema teurastamo on teräsbetonirakenteinen, punatiilestä puhtaaksimuurattu rakennus, jonka Vanajantien puoleista julkisivua hallitsee muuta rakennusrunkoa korkeampi suuri ikkunavyöhyke. Kyseessä on teurastamon tuuletushalli, joka ulottuu läpi rakennuksen. Julkisivun käsittely muistuttaa suuresti Liljequistin 1930 suunnittelemaa Helsingin teurastamoa, jossa suuri ikkunavyöhyke liittyi noutohalliin.

Teurastamotyöntekijöiden pukuhuonetilat sijoitettiin toiseen kerrokseen 1947 kaupunginarkkitehti Olavi Sahlbergin muutospiirustusten mukaan. Teurastamorakennuksen länsipäässä sijainnutta jäähdyttämöä laajennettiin vuonna 1949 (O. Sahlberg). Jäähdyttämöä oli laajennettu jo rakennusvaiheessa, kuten edellä on todettu.

Varsinaisen teurastamorakennuksen kaakkoispuolella on navetta, joka rakennettiin ehkä vasta 1947 Schreckin 1940 laatiman suunnitelman mukaan. Betoni- ja puurakenteinen navetta on vuorattu myöhemmin pellillä. Betonirakenteinen katettu käytävä yhdistää sen teurastamorakennukseen.

Erillinen vuotavarasto rakennettiin 1947 Schreckin suunnitelmien mukaan. Se on yksikerroksinen pitkänomainen puurakennus, joka on toiminut viime vuodet kylmänä varastona.



Vuotavaraston rakennuslupapiirustus vuodelta 1947, Harry W. Schreck. HKA, rakennuspiirustukset.

Teurastamoalueen rakennusten kulttuurihistoriallinen arvo

Teurastamon rakennukset ovat olleet viime vuodet kylmillään ja käyttämättöminä. Sitä ennenkään rakennuksissa ei ole moniin vuosiin tehty perusteellisia korjaustoimenpiteitä. Rakennukset ovat siksi silmämääräisen tarkastelun nojalla varsin huonossa kunnossa. Tilojen soveltuvuus uuteen käyttöön on huono.

Arkkitehtuuriltaan tiilinen teurastamorakennus edustaa 1930 ja 1940-luvun korutonta funktionalismia. Vanajantien puoleista julkisivua hallitsee aikakauden arkkitehtuurille tyyppinen suuri ikkuna-aihe. Muutoin rakennus edustaa arkkitehtuuriltaan arkista käyttörakentamista kuten myös puinen vuotavarasto. Pitkälle edennyt rapistuminen on alentanut teurastamorakennuksen kulttuurihistoriallista arvoa. Rakennusten ympäristöstä ansaitsee maininnan Vanajantien katukiveys, joka on ladottu aikanaan taidokkaasti kaariaiheiseksi. Kiveys on paikoin painunut.



Teurastamorakennuksen pihajulkisivua.

Teurastamoalueen rakennusten käyttömahdollisuudet

Mitoitukseltaan ja pohjaratkaisultaan rakennus soveltuu lähinnä varasto- tai näyttelytilaksi. Rakennus on kuitenkin kunnoiltaan lähes rauniotilassa, mistä syystä myös varasto- tai näyttelytilaksi rakennus pitää rakentaa uudestaan ehkä lukuun ottamatta eräitä seinärakenteita. Kaikki mahdollisen uuskäytön edellyttämät tekniset järjestelmät ja tilat on rakennettava uudestaan. Rakennuksen tilankäytön, rakenteet sekä nykyisen kunnon huomioon ottaen ei ole käytännössä löydettävissä sellaista uuskäyttöä, johon rakennus voitaisiin toteuttaa uudisrakentamista vastaavilla tai pienemmällä kustannuksilla.



Teurastamon navetta sijaitsee alueen keskellä. Rakennusta on laajennettu myöhemmin.

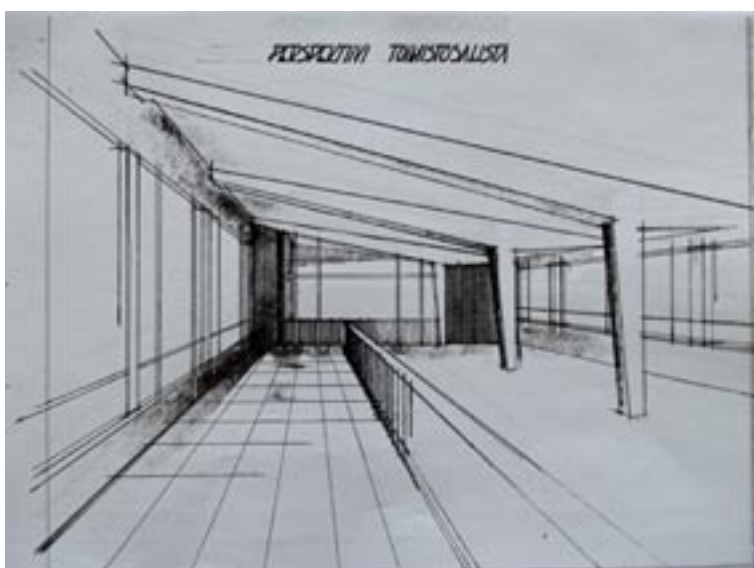


Valtion rautateiden tavaratoimisto ja -suoja

Hämeenlinnan rautatieasemaan oli jo aiemmin kuulunut erillinen tavaratoimisto varastoineen, mutta 1950-luvulle tultaessa tavaraliikenteen kasvu pakotti rakentamaan uudet ajanmukaiset tilat. Valtionrautateiden huonerakennusjaosto laati 1955 suunnitelmat uudeksi tavara-asemaksi arkkitehti Jarl Ungernin johdolla. Rakennus muodostuu betonirakenteisesta, punatiilellä verhotusta toimisto-osasta, johon liittyy osittain avoin kuormaushalli. Hallin päädyt ovat kahitiilestä, rakenteet betonia ja rautaa. Kaksikerroksisesta, pulpettikattoisesta toimistorakennuksesta ulkonee radan puolelle valvomosiipi, jonka julkisivut ovat poimutettua peltiä.

Rakennus on tällä hetkellä vajaakäytössä. Vain valvomoa ja kellaria käytetään aktiivisesti. Tiilijulkisivujen saumat ovat silmämääräisesti tarkasteltuina melko ravistuneet samoin kuin kuormaushallin betoniosat. Tavaratoimisto sijaitsee ratapihalla aivan raiteiden tuntumassa.

Rakennuksen sisätilat henkivät 1950-luvun tunnelmaa. Portaikon mosaiikkibetonitasot ja askelmat, puujohteiset teräskaiteet ja lakatut ovet ajalle tyypillisiä. Toimistosalin viistoa sisäkattoa kannattelevat siroasti muotoillut teräsbetonipylväät. Salia on myöhemmin, ehkä 1960-luvulla pienennetty uusilla väliseinillä. VR:n kiinteistöyksikössä säilytettävien piirustusten mukaan pienehköjä muutoksia on tehty 1958, 1963, 1968 1982 ja 1987.



Illustraatio tavara-aseman toimistosalista, jonka vinoa kattoa kannattelevat siroasti muotoillut teräsbetonipylväät. VR-Yhtymä Oy:n kiinteistöyksikön, arkkitehtipiirustusten arkisto.

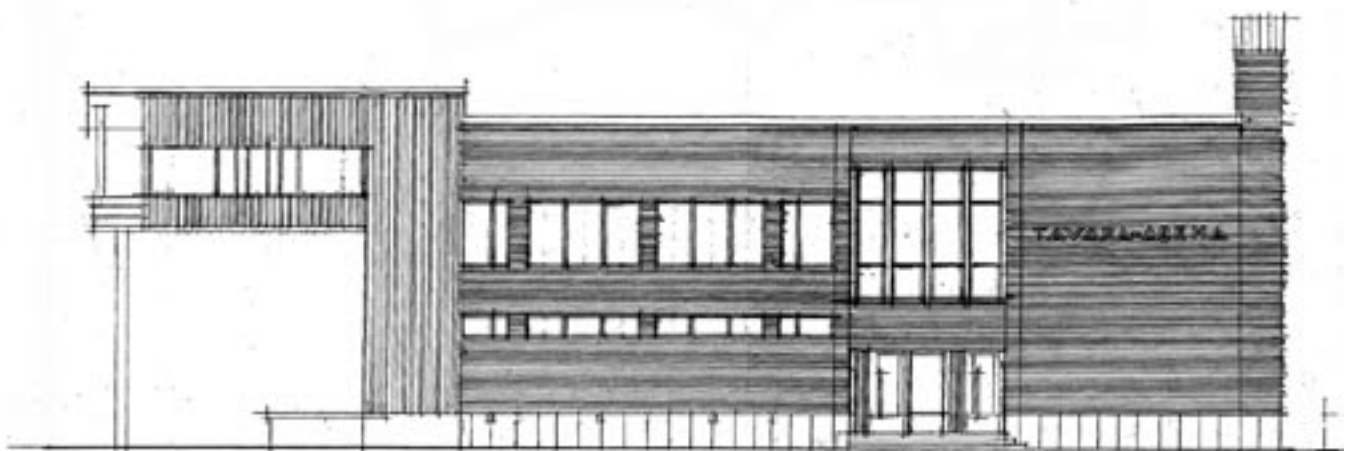


Punatiiliseen konttoriosaan liittyy samanikäinen kahitiilestä ja betonista rakennettu lastaussiipi.

Tavara-asemarakennusten kulttuurihistoriallinen arvo

Tavaratoimiston punatiilinen konttoriosa edustaa aikakaudelleen tyypillistä tiliarkkitehtuuria. Asiakaspalvelun sisäänkäyntiä on korostettu julkisivussa suuremmalla ikkuna-aiheella, pilastereilla ja kellolla. Rakennuksella on merkitystä osana rataympäristöä, mutta toisaalta raideliikenteen läheisyys asettaa myös rajoituksia rakennuksen uudelle käytölle.

Tavara-aseman lastaussiiven arkkitehtuuri ei edellytä säilyttäviä toimenpiteitä.



Tavara-aseman julkisivupiirustus vuodelta 1955. VR-Yhtymä Oy:n kiinteistöyksikkö, arkkitehtipiirustusten arkisto.

Tavara-asemarakennusten käyttömahdollisuudet

Tavara-asemarakennusta on mahdollista käyttää työtilana lähinnä toimistotyyppiseen toimintaan. Rajoituksena on otettava huomioon, että rakennuksessa ei ole hissiä. Rakennus voidaan säilyttää ja liittää osaksi uudisrakennusta. Rakennuksen molemmat kerrokset voidaan yhdistää uudisrakennuksen vastaaviin kerroksiin. Uudisrakennuksen luontevin käyttötarkoitus tällä paikalla on toimisto- ja muu työtilakäyttö, jolloin mm. ratamelu voidaan ottaa huomioon. Suositellaan tutkittavaksi kaavoituksen yhteydessä mahdollisuutta säilyttää rakennus liittämällä se osaksi uudisrakennuskokonaisuutta mahdollisimman itsenäisenä osana.



Lastausiiven katos.



Hämeen Peruna Oy:n perunajauhotehdas aloitusvuonna 1933 Enok Rytkösen kuvaamana. Valokuva Hämeenlinnan kaupungin historillinen museo, kuva-arkisto.

Entinen Hämeen Peruna Oy:n perunajauhotehdas

Hämeen Peruna Oy perustettiin vuonna 1933. Se harjoitti perunan jalostamista tärkkelykseksi ja tärkkelysjalosteiksi ollen aikanaan alallaan Suomen suurin yritys. Tiiliset tuotantorakennukset rakennettiin vuonna 1933 rautatien varteen Vanajan kunnan puolelle. Ensimmäisen rakennusvaiheen piirustuksia ei ole säilynyt, koska maalaiskunnissa ei vielä tuolloin täytynyt laatia lupapiirustuksia. Tämä käytäntö muuttui vasta vuonna 1947, mutta senkään jälkeen ei Vanajan kunnan rakennuslupa-asiakirjoissa ole mainintaa Hämeen Perunan rakennuksesta. Vuonna 1948 alue liitettiin Hämeenlinnan kaupunkiin. Vanhin ja ainoa rakennusta koskeva muutospirustus (HKA, rakennuspiirustukset) on vuodelta 1961, jolloin arkkitehti Heikki Aitola laati suunnitelman 1. ja 2. kerroksen toimistotiloiksi. Aitolan työluettelon mukaan hän on laatinut lukuisia muutossuunnitelmia tehdasrakennukseen vuosina 1961-1980, suurimpina toimiston täyssaneeraus sekä koko tehdasrakennuksen ja toimiston uudelleen suunnittelu tulipalon jälkeen.

Alueen asemakaavan muutos vahvistettiin 4.8.1981 (Mika Erno, Hämeenlinnan kaupungin rakennusvirasto, asemakaava-osasto). Kaavassa kortteli V/31 on merkitty teollisuusrakennusten alueeksi.

Vuonna 1984 Raisio osti Suomen suurimman perunatärkkelyksen jalostajan, Hämeen Peruna Oy:n ja tehtaan toiminta lopetettiin. Raision arkistoissa ei ole säilynyt Hämeen Peruna Oy:n piirustusaineistoa. Teollisuustuotannon lopettamisen jälkeen tehdasrakennuksen tiloissa on toiminut erilaisia järjestöjä ja liikeyrityksiä. Osa rakennuksesta on ollut varastokäytössä. Sisätilat ovat monista eri rakennusvaiheista johtuen varsin sokkeloisia. 1980- ja 1990-lukujen vaihteessa rakennusta korotettiin liikuntahallilla, jonka julkisivut ovat poimutettua teräslevyä.

Kolmikerroksisessa puhtaaksimuuratussa tiilirakennuksessa on teräsbetoniset välipohjat. Pohjoispäädyn julkisivu on arkkitehtuuriltaan yhtenäisin vaikka sekään ei ole alkuperäisessä asussa. Kahden alemman kerroksen korkeudella julkisivua jäsentävät tiilestä muuratut pilasterit. Kolmannen kerroksen muuraus on selkeästi myöhemmältä ajalta. Vanjan tien puoleisen julkisivun pääsisäänkäynnin ovi viittaa 1940- tai 1950-luvun toteutukseen.

Entisen perunajauhotehtaan kulttuurihistoriallinen arvo

Tiilirakennuksen alkuperäinen hahmo on peittynyt lukuisten muutosten ja korotusten alle. Vuoden 1933 julkisivuja on säilynyt vain katkelmallisesti ja rakennuksen yleisilme on tulosta 1940- ja 1950-lukujen korjauksista. 1980- ja 1990-lukujen vaihteen lisärakentaminen poikkeaa aikaisempien rakennusvaiheiden yhtenäisestä rakennustekniikasta.

Entisen perunajauhotehtaan käyttömahdollisuudet

Rakennuksen tilat ovat useasta rakentamisvaiheesta johtuen hieman sokkeloiset ja eri osien välillä on tasoeroja. Rakennuksen luontevin käyttö on nykyisen tyyppinen eli siellä on useita erityyppisiä käyttäjiä, ja käyttö vaihtelee tilojen mukaan eli on toimistokäyttöä, varastokäyttöä, liikuntatiloja ja kuntosalia. Rakennuksesta on vaikea muodostaa esim. yhtenäistä tämän tehokkuusvaatimuksia vastaavaa toimistotilaa. Monipuoliselle käytölle on edellytyksenä rakennuksen pitäminen teknisesti kohtuullisessa kunnossa, talotekniikan on mahdollistettava monipuolinen käyttö. Tärkeätä on, että vuokrataso voidaan pitää sellaisena, että tämän tyyppisten tilojen käyttäjät pystyvät vuokraamaan tiloja. Erityisen tärkeä on myös, että monipuolisen käytön edellyttämät riittävät pysäköintipaikat löytyvät rakennuksen välittömästä läheisyydestä.



Tehdasrakennuksen pohjoispäätä muodostaa tasapainoisen julkisivun, jonka tiilimuurauksessa näkyvät selkeästi eri rakennusvaiheet.



Entisen perunajauhotehtaan Vanajantien puoleinen julkisivu.

Lähteet ja kirjallisuutta

Arkistot

Hämeenlinnan kaupungin historillinen museo
Kuva-arkisto

Hämeenlinnan kaupunginarkisto (HKA)

Rakennuspiirustukset

Asemakaavat ja kartat

Teurastamon johtokunnan ja teurastamolautakunnan pöytäkirjat 1914-1959

Vanajan kunnan rakennuslupapiirustukset 1947-1960

Kansallisarkisto, Helsinki

Senaatin talousosasto, anomusdiarin kartat

STO 385/63 VD 1908

STO AD 1768/211 1916

STO AD 3607/337 1915

STO AD 3607/331

Sisäasiainministeriön kaava-arkisto

KD 34/456 SM 1920, 56 M 14/10 (1915, 1917)

KD SM 102/456, aktissa (1926)

VR-Yhtymä Oy:n kiinteistöyksikkö, arkkitehtipiirustusten arkisto, Helsinki

Hämeenlinna Lp no 4206, Tavaratoimisto ja -suoja 1955-1967

Kirjallisuus

Aitola, Heikki, 35 vuotta arkkitehdin työtä. A-nide. Moniste 15.12.1994.

Hämeenlinnan kaupungin kunnalliskertomukset XXXII ja XXXIII, 1942 ja 1943.

Koskimies, Yrjö S., Hämeenlinnan kaupungin historia 1875–1944. Hämeenlinna 1966.

Lindegqvist, K. O., Hämeenlinnan kaupungin historia III, Hämeenlinnan kaupungin historia vuosina 1809–75. Hämeenlinna 1930.

Mikkola, Jaakko, Hämeenlinnan yhdyskuntarakenteen kehityksestä 1930-luvulle saakka. Hämeenlinnan kaupunki / kaupunkisuunnittelu 1984. Moniste.

Ripatti, Marja-Liisa – Laitila, Inka-Maria, Hämeenlinna – Tavastehus, kaupungin 350-vuotisjuhlanäyttelyn aineisto. Arx Tavastica 8. Hämeenlinna-seuran julkaisu, s.a.

Suomen kauppa ja teollisuus kuvina III. Hämeen lääni, Kymen lääni, Mikkelin lääni. Kustannus Oy V-S Kirja Turku. 1970.

Suutari, Marja, Keinusaari-muistio 2. 12.2002. Hämeenlinnan kaupunki, kaavoitustoimisto. Moniste.

Vilkuna, Anna-Maria, Vanajan historia III. Vanajan kunnan ja Hämeenlinnan maalaiskunnan historia 1860-luvulta kuntien lakkauttamiseen vuosiin 1948 ja 1967. Vanaja-Seura ry 2004.

Wager, Henrik, Teollisuuden ja yhteiskunnan palveluksessa – Arkkitehti Bertel Liljequist (1885 – 1954) tuotantolaitosten suunnittelijana maailmansotien välisenä aikana. Helsinki 2009.