

---

# MAASEUTUOHJELMA HÄMEENLINNA 2016-2020

19.11.2015

Kehittämispalvelut & Linnan Kehitys



HÄMEENLINNAN KAUPUNKI  
Hyvä arki asuu Hämeenlinnassa

# Sisällysluettelo

## 1. Maaseutuohjelman aikataulu

## 2. Viitekehys

- Ohjelman liitokset valtakunnalliseen ja alueelliseen ohjelmaan
- Liitokset Hämeenlinnan strategiaan ja ohjelmiin
- Toimijaverkosto

## 3. Kanta-Hämeen ja Hämeenlinnan maaseutualueiden nykytila – tilastokatsaus

- Maantieteellinen toimintaympäristö
- Tilastot väestöstä, yrityksistä, maa- ja metsätaloudesta ja kesäasukkaista
- Johtopäätökset tilastoista

## 4. Hämeenlinnan maaseutualueiden SWOT-analyysi

- SWOT-analyysin tiivistelmä
- Johtopäätökset analyysistä

## 5. Tavoitteet ja toimenpiteet

- Arviointi- ja toteutussuunnitelma
- Tavoite- ja toimenpidetaulukko

## 6. Lähteet



# 1. Maaseutuohjelman aikataulu

2012-2015	Maaseutuohjelma 2012-2015 (Hyvä arki Hämeenlinnan maaseutualueille)
10.3.2015	Maaseutuohjelman markkinointiin ja viestintään ohjelmaturvakuutus
8.4.2015	Maaseutuelinkeinojen neuvottelukunta
12.5.2015	Yhdyskunta- ja ympäristöpalvelut johtotiimi
15.6-10.8	Kesäasukaslehti (kesäasukaskysely ja maaseutuohjelma uutinen)
26.5.2015	Tapaaminen kyläaktivaattoreiden kanssa
5.8.2015	Maaseutuelinkeinojen neuvottelukunta (MANE) - SWOT
12.8.2015	Elinkeinopoliittinen neuvottelukunta (ELPO) - SWOT
2.9.2015	Kysely kehittäjäkesäasukkaille
3.9.2015	Kyläaktivaattorit - SWOT
7.9.2015	Jory
17.9.2015	HAMK biotalouden yksikkö
21.9.2015	ELY-keskus maaseutuyksikkö
4.11.2015	Yritysvaikutusten ja maaseutuvaikutusten arviointi ELPO ja MANE
9.11.2015	Jory
12.11.2015	Sidosryhmien verkostoituminen
17.11.2015	Linnan kehitys jory
23.11.2015	Kaupunginhallitus
7.12.2015	Valtuusto



## 2. Viitekehys



# Yhtymäkohdat valtakunnalliseen ja maakunnalliseen maaseudun kehittämiseen

## Manner-Suomen maaseudun kehittämissuunnitelman tavoitteet

- Edistetään biotaloutta ja sen osana maataloutta harjoitetaan taloudellisesti, sosiaalisesti ja ekologisesti kestävällä ja eettisesti hyväksyttävällä tavalla.
- Monipuolistetaan maaseudun elinkeinoja ja parannetaan työllisyyttä kehittämällä yritysten kilpailukykyä, uutta yrittäjyyttä ja yritysten verkostoitumista.
- Lisätään maaseudun elinvoimaa ja elämänlaatua vahvistamalla paikallista omaehtoista toimintaa.

## Vihreän kasvun Häme – strategian pääkohdat ja poimintoja tavoitteista:

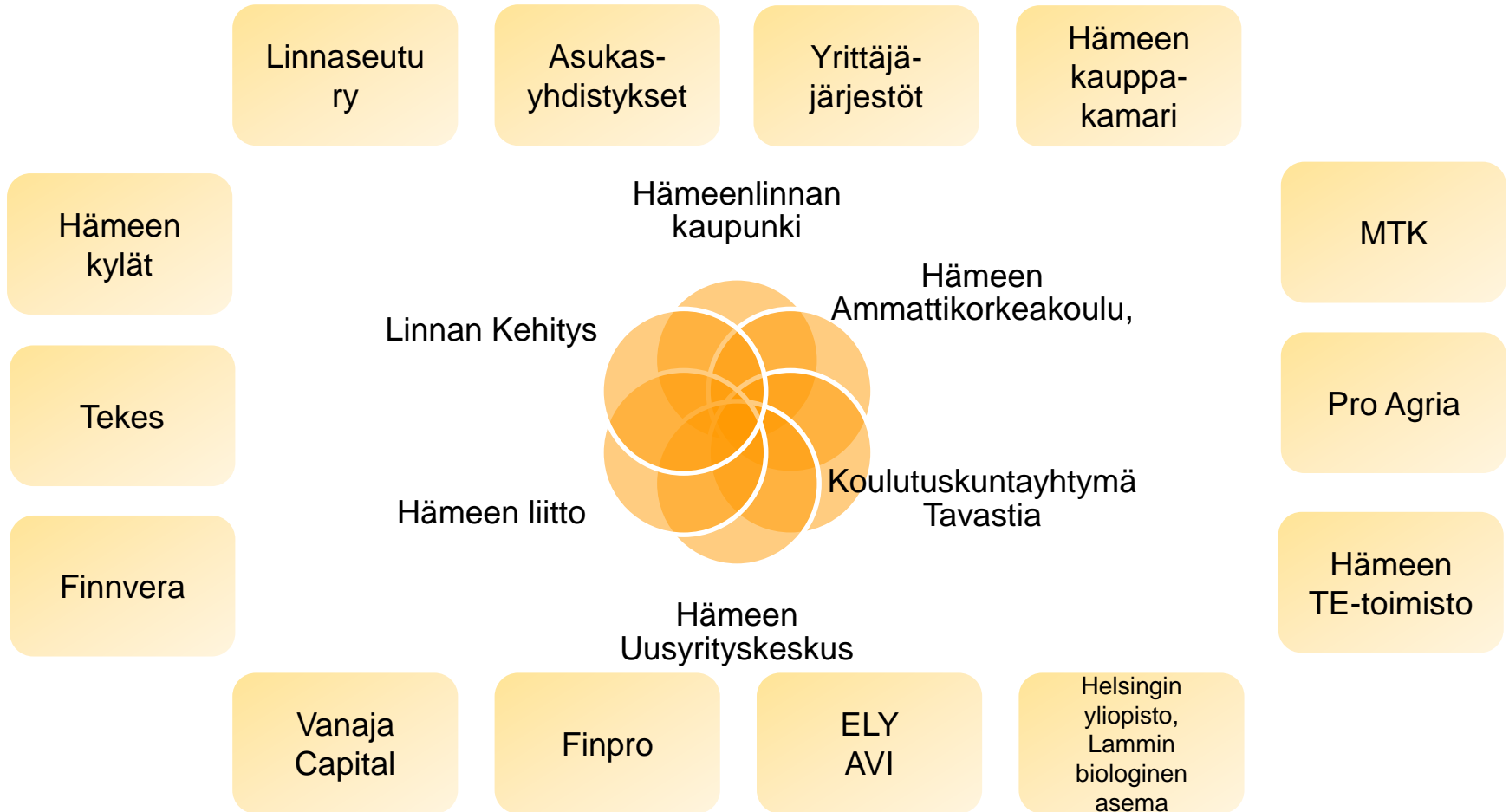
- **Ruokaketju**
  - Lähi- ja luomuruuan tuotanto ja käyttö lisääntyy yksityisellä ja julkisella sektorilla
- **Metsä- ja puutuoteala, metsästä saatava energia ja muu metsän liittyvä yritystoiminta**
- **Matkailu ja siihen liittyvä palveluliiketoiminta**
  - Hämeessä hyödynnetään sijainti Suomen väestöllisessä keskipisteessä ja venäläisten matkailijoiden kiinnostus alueeseen
- **Asuminen**
  - Toimiva maaseutu vakinaisen asumisen, vapaa-ajan asumisen ja elinkeinotoiminnan ympäristönä
  - Sujuva ja turvallinen arki – peruspalvelujen turvaaminen
  - Työtä ja työvoimaa maaseudulle
  - Vireä kansalaistoiminta ja vahvat paikallisen kehittämisen välineet
- **Yrittäjyys – läpikäyvä teema**



# Maaseutuohjelmaan liittyvät asiakirjat



# Toimijaverkosto



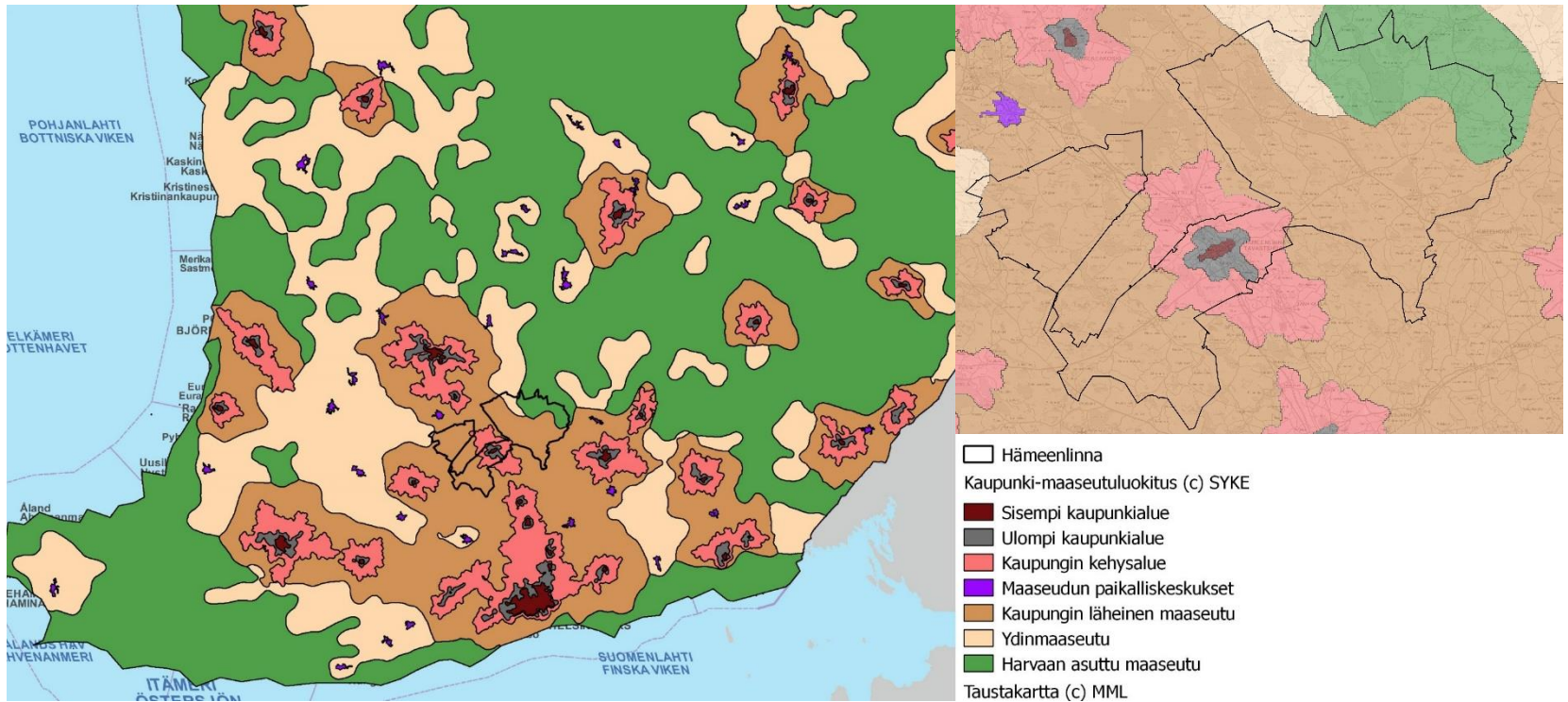
---

### **3. Hämeenlinnan maaseutualueiden nykytila - tilastokatsaus**





# Eteläisen Suomen kaupunki-maaseutuluokituskartta



Hämeenlinna eroaa koko maan näkökulmasta maaseutuluokituksessa. Kaupungin läheistä maaseutua on valtaosa pinta-alasta. Harvaan asuttua maaseutua on vain vähän ja kaupungin läheistä maaseutua hyvin paljon.

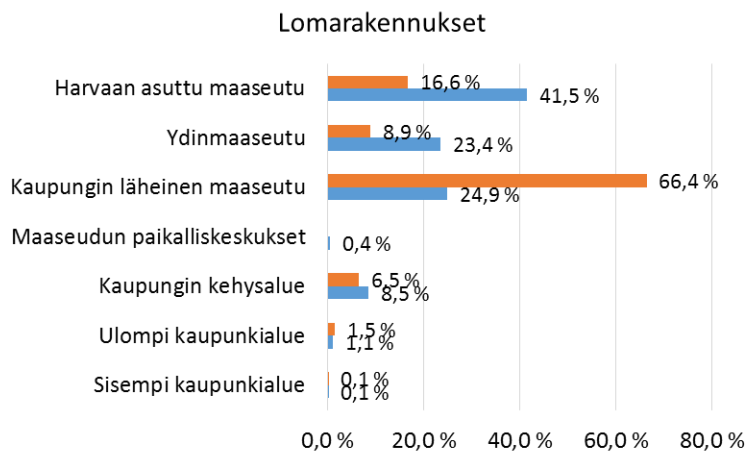
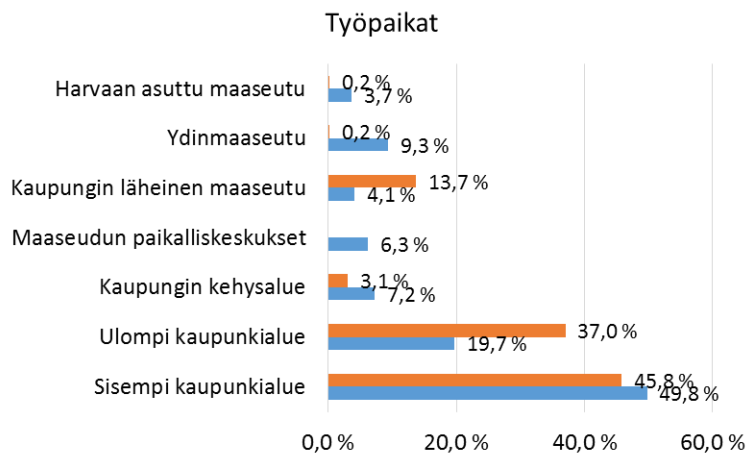
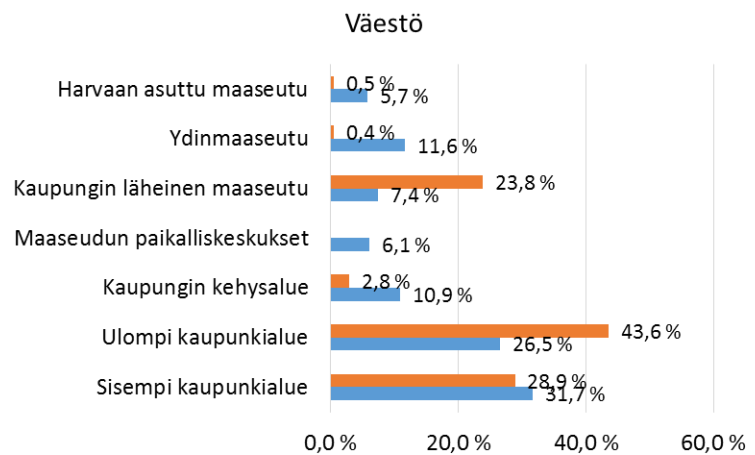
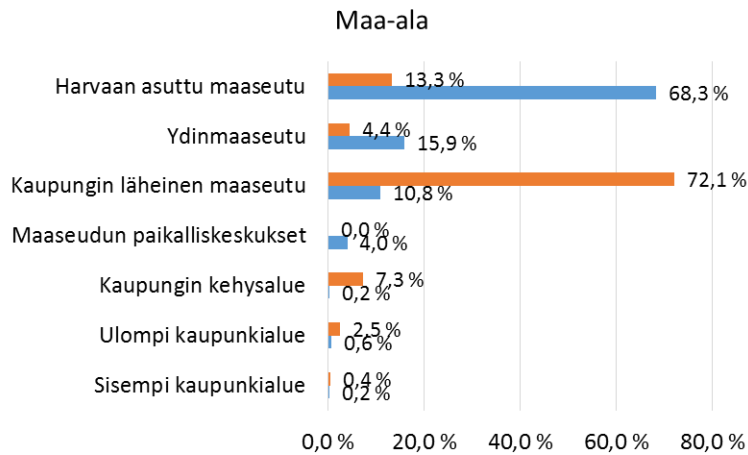
# Kaupunki-maaseutuluokitus (SYKE)

- Sisempi kaupunkialue kuvaa kaupunkien tiivistä ja yhtenäistä tehokkaasti rakennettua aluetta.
- Ulompi kaupunkialue koostuu erillisistä lähiöistä, kaupan, teollisuuden ja toimistojen reunakaupungista sekä toisaalta kaupungin viheralueista ja alemman tehokkuuden asuinalueista, jotka kuitenkin ovat selvästi osa yhtenäistä kaupunkialuetta.
- Kaupungin kehysalue kuvaa välittömästi fyysiseen kaupunkialueeseen kytkeytyvää osaa kaupungin ja maaseudun välivyöhykkeestä.
- Maaseudun paikalliskeskukset ovat kaupunkialueiden ulkopuolella sijaitsevia suurehkoja taajamia.
- Kaupungin läheinen maaseutu on maaseutumaista aluetta, joka on toiminnallisesti ja fyysisesti lähellä kaupunkialueita.
- Ydinmaaseutu on joko vahvaa alkutuotannon aluetta tai toiminnoiltaan monipuolista suhteellisen tiiviisti asuttua maaseutua.
- Harvaan asuttu maaseutu on paikalliselta elinkeinorakenteeltaan yksipuolista ja väestömäärältään harvaan asuttua aluetta, jonka yleisin maankäyttöluokka on metsä tai suo.

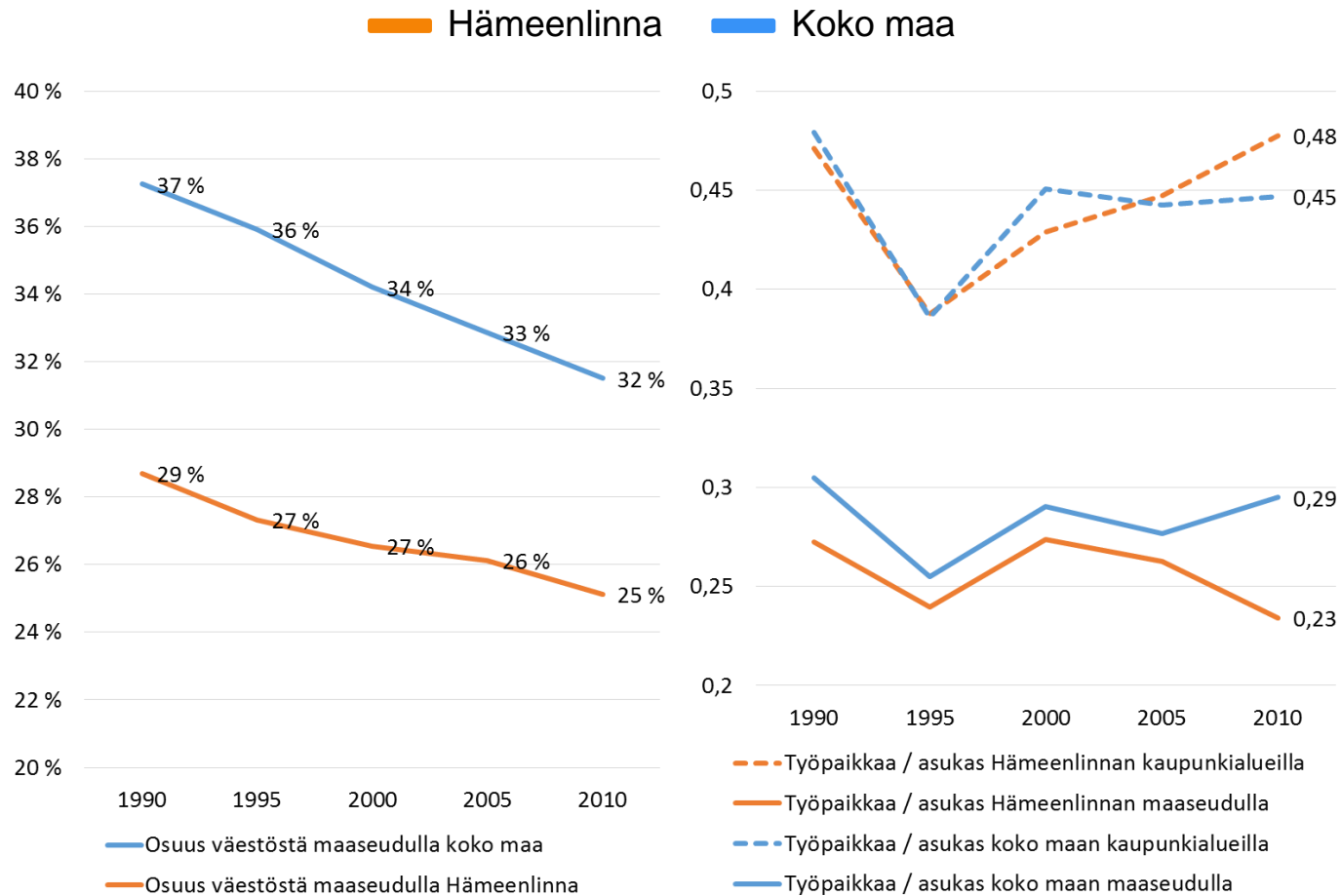


# Tilastot kaupunki-maaseutuluokituksen mukaan 2010

— Hämeenlinna — Koko maa

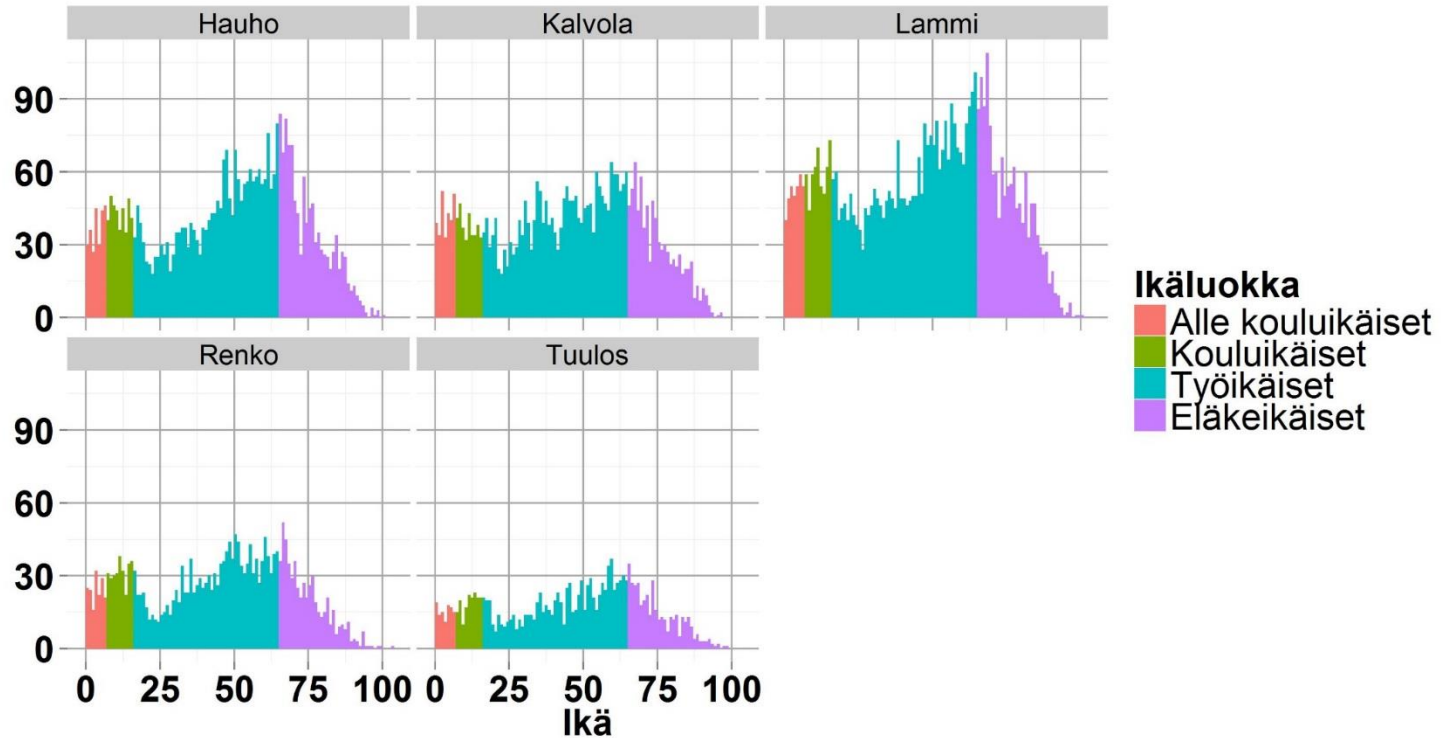


# Maaseudun väestöosuus ja työpaikka-asukassuhde kaupunki- ja maaseutualueilla 1990-2010



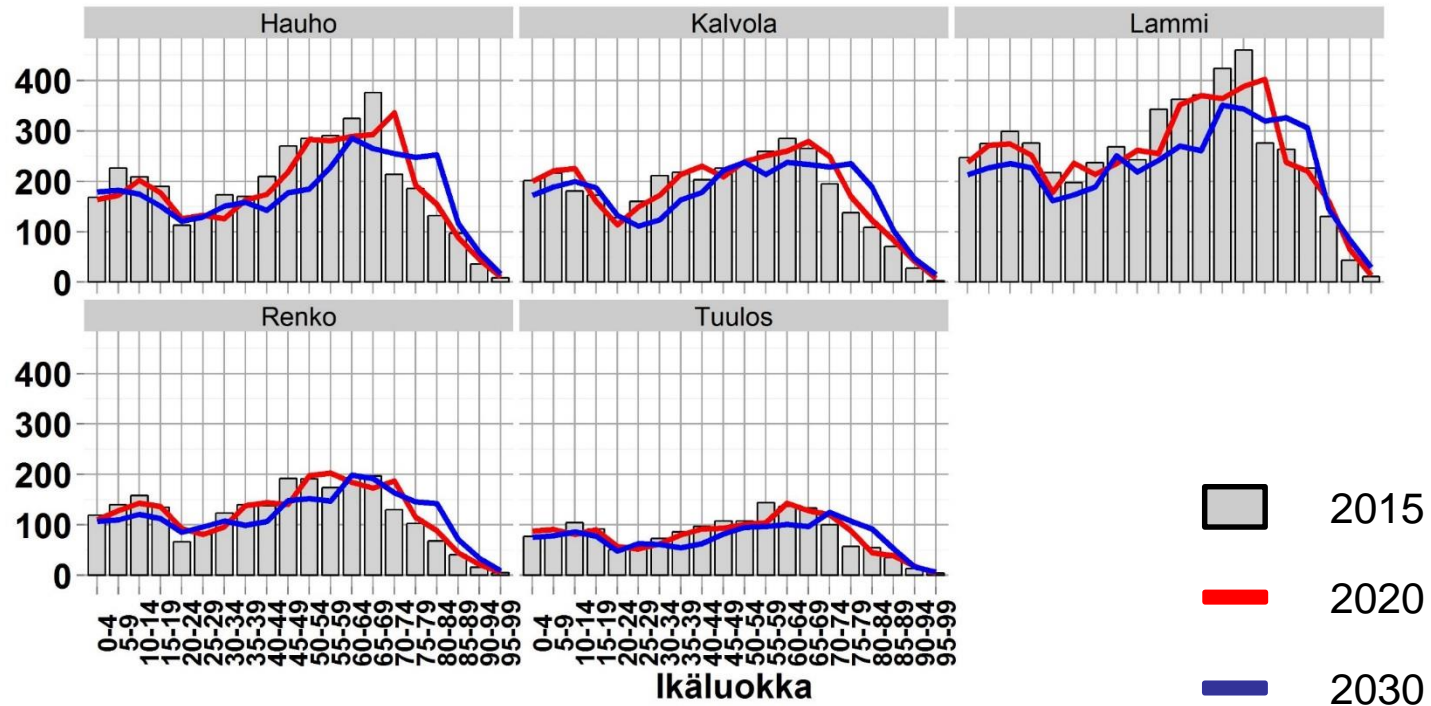
Hämeenlinnassa kaupungistuminen on ollut maan keskiarvoa voimakkaampaa ja vuoden 2005 jälkeen kaupungistuminen on voimistunut entisestään.

# Hämeenlinnan pitäjien väestöjakauma 2015, asukkaat ikävuosittain



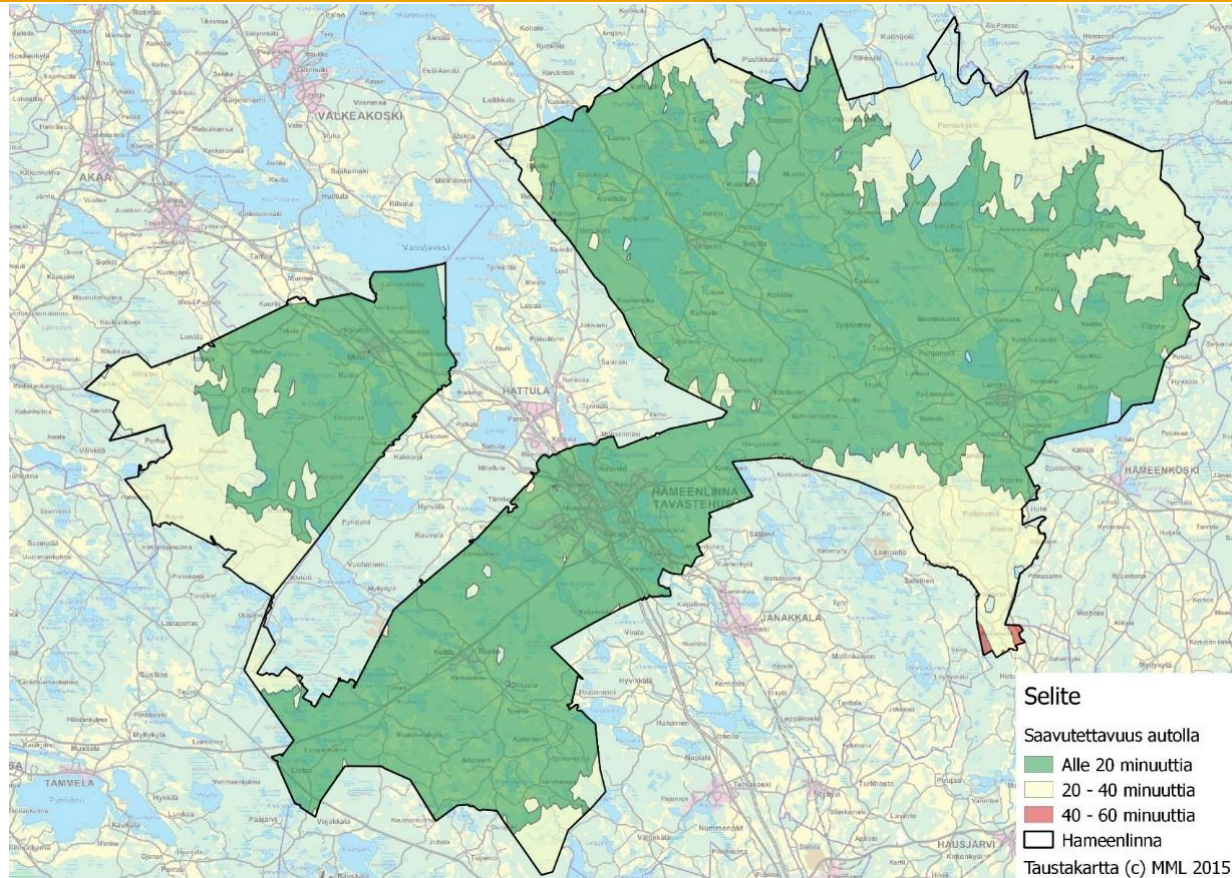
Pitäjien väestörakenteet vuonna 2015 ovat keskenään hyvin samankaltaiset. Erityisesti nuoria aikuisia ja lapsiperheitä kaivataan pitäjiin lisää.

# Hämeenlinnan pitäjiä väestöjakauma ja ennusteet 5 vuoden ikäluokissa



Väestöennusteiden mukaan ikäihmisten määrä kasvaa ja työikäisten määrä hieman laskee laskien myös lasten määrää. Trendi on samankaltainen koko Hämeenlinnassa.

# Hämeenlinnan pitäjien keskustojen saavutettavuus autolla (ajoaika lähimpään keskustaan)



Hämeenlinnassa lähin osakeskus on saavutettavissa suurimmassa osassa kaupunkia 20 minuutissa, laidoillakin ajoaika on enintään 40 minuuttia. Hämeenlinna on saavutettavuudeltaan erinomaisessa asemassa Suomen kasvukäytävällä. Suomen kasvukäytävä tulisivikin nähdä vahvuutena myös maaseudun kehittämisessä.

# Hämeenlinnan pitäjien työpaikkarakenne 2012

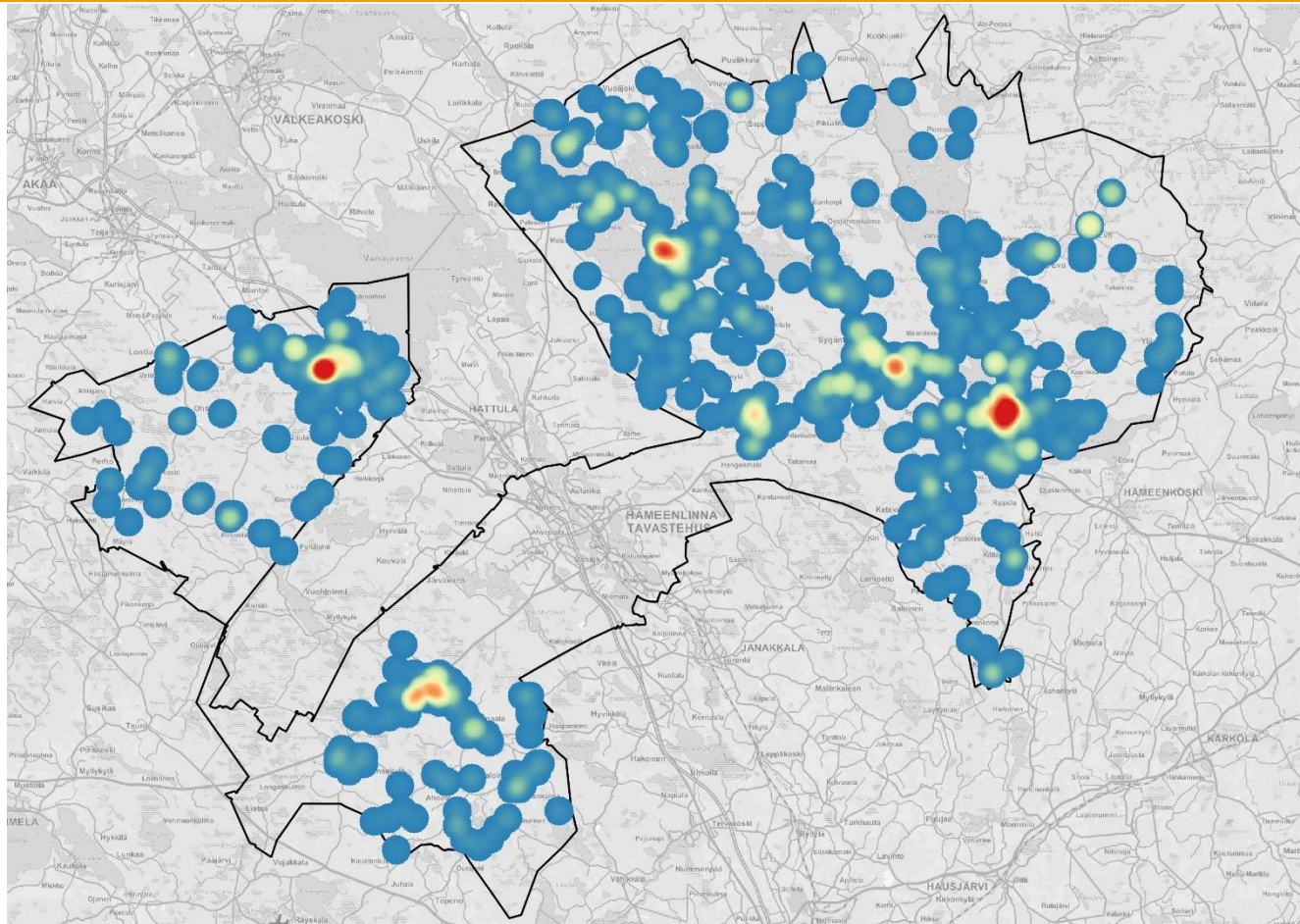
Toimiala (TOL2008)	Hauho	Kalvola	Lammi	Renko	Tuulos	Yhteensä
Teollisuus	53	<b>283</b>	220	<b>120</b>	43	719
Terveys- ja sosiaalipalvelut	141	125	<b>320*</b>	66	53	705
Maatalous, metsätalous ja kalatalous	<b>163</b>	64	179	68	51	525
Rakentaminen	85	93	113	40	50	381
Vähittäiskauppa (pl. moottoriajoneuvot ja moottoripyörät)	48	117	15	15	<b>97</b>	326
Kuljetus ja varastointi	95	31	99	70	27	322
Koulutus	38	31	107	15	10	201
Majoitus- ja ravitsemistoiminta	61	42	26	17	31	177
Muu palvelutoiminta	21	25	35	7	28	116
Ammatillinen, tieteellinen ja tekninen toiminta	22	14	64	9	5	114
Muut toimialat	77	55	163	41	47	383
Yhteensä	805	811	1443	468	442	3969

Hämeenlinnan toimipaikkarakenne eroaa oleellisesti Tampereesta ja Helsingistä. Tampereella ja Helsingissä korostuu ammatillinen, tieteellinen ja tekninen toiminta, Hämeenlinnassa taas rakentaminen, maatalous ja tukku- sekä vähittäiskauppa. Maaseudun tulisikin jatkossa tarjota työpaikkoja myös korkeasti koulutetulle työvoimalle.

\*Luvussa on saattanut tapahtua muutoksia vuoden 2012 jälkeen

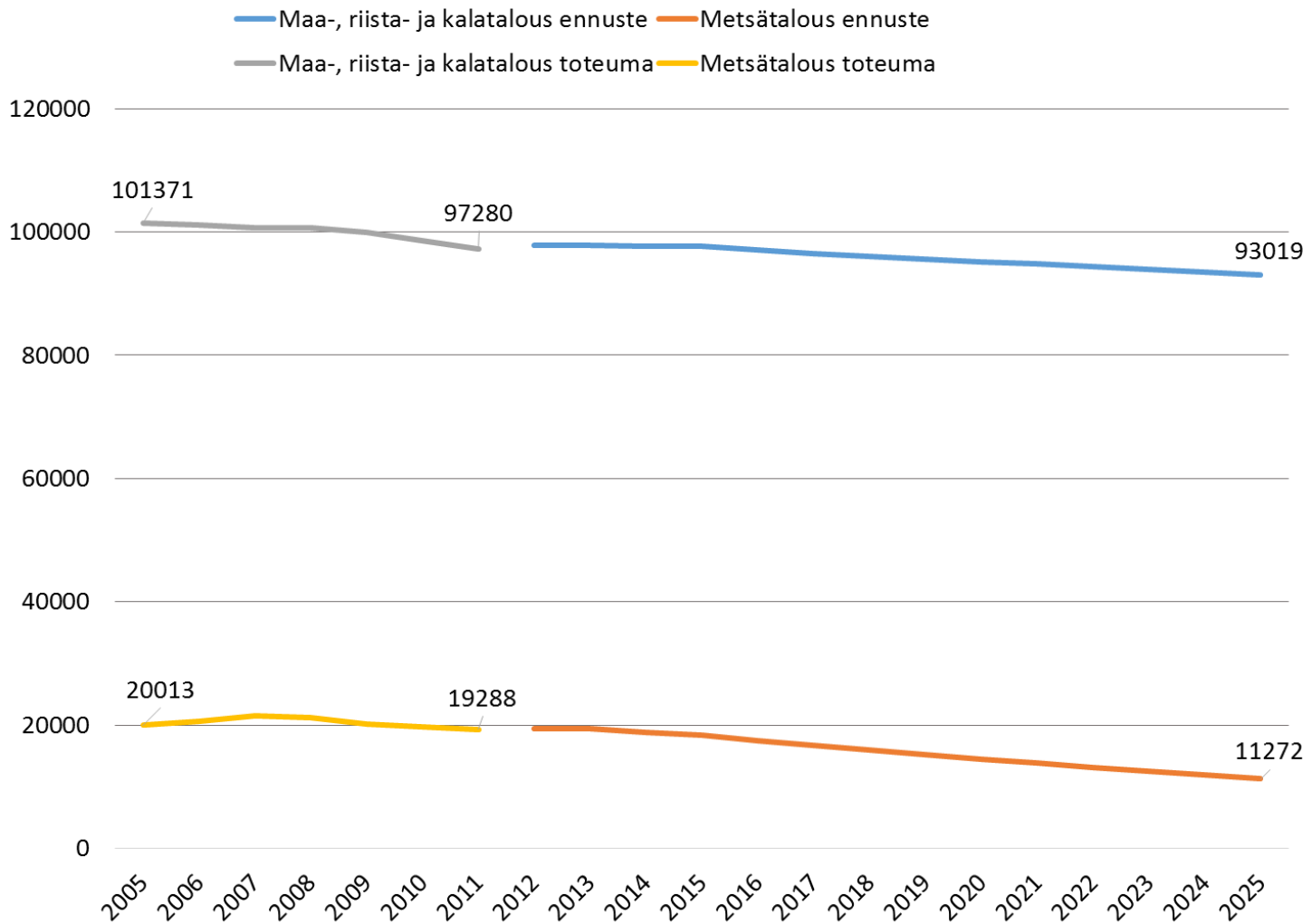


# Maaseutualueiden työpaikkojen sijoittuminen



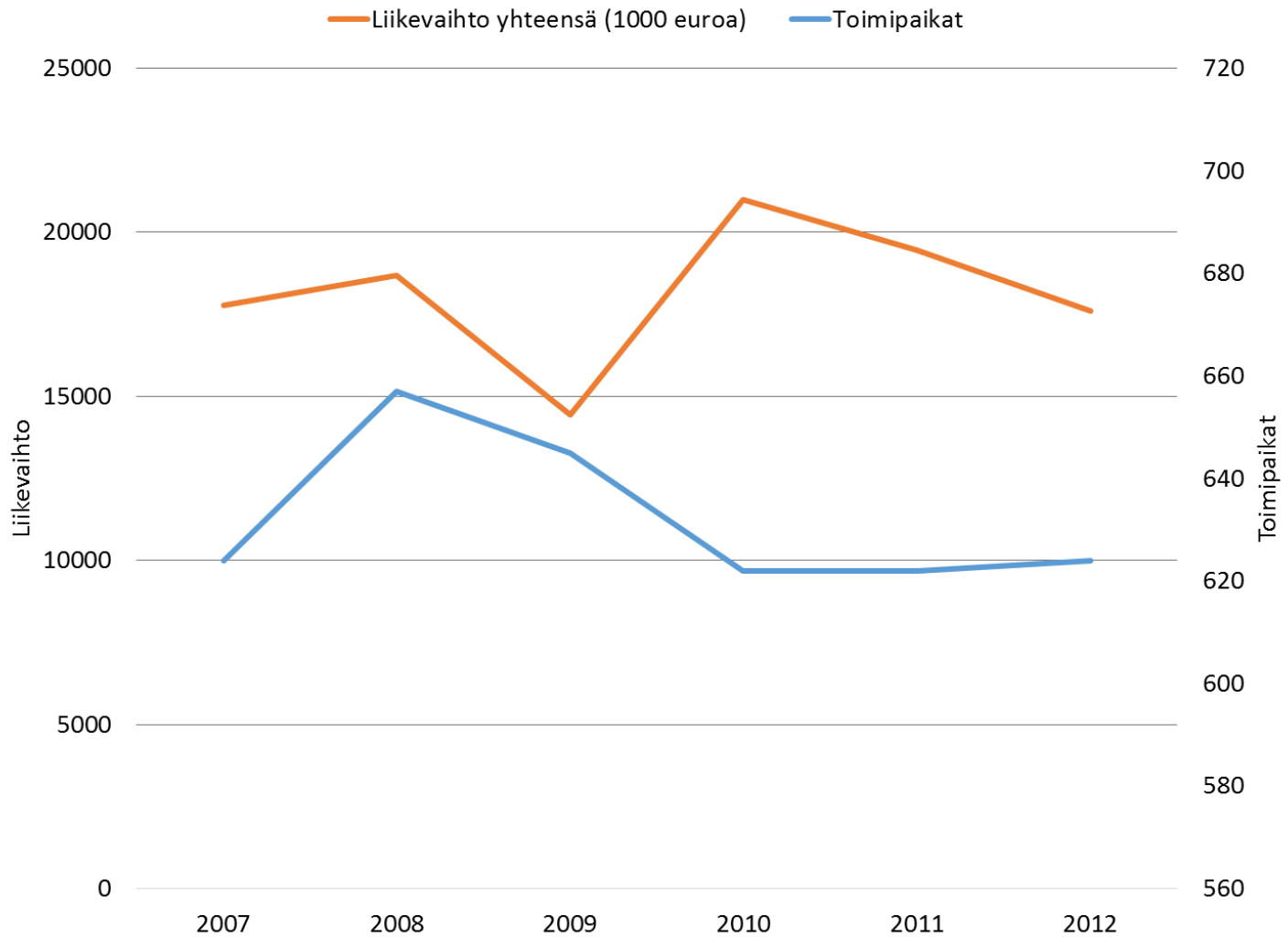
Pitäjien työpaikat ovat sijoittuneet pääosin punaiseksi värjäytyneihin pitäjien keskustoihin, mutta muitakin työpaikka-alueita on.

# Historia ja ennuste työllisten määrästä toimialoittain koko maassa



Lähde: VATT:n toimialarakenteen ja työvoiman tarpeen ennakointiaineistot

# Maa-, metsä- ja kalatalouden liikevaihto ja toimipaikkojen määrä Hämeenlinnassa 2007-2012

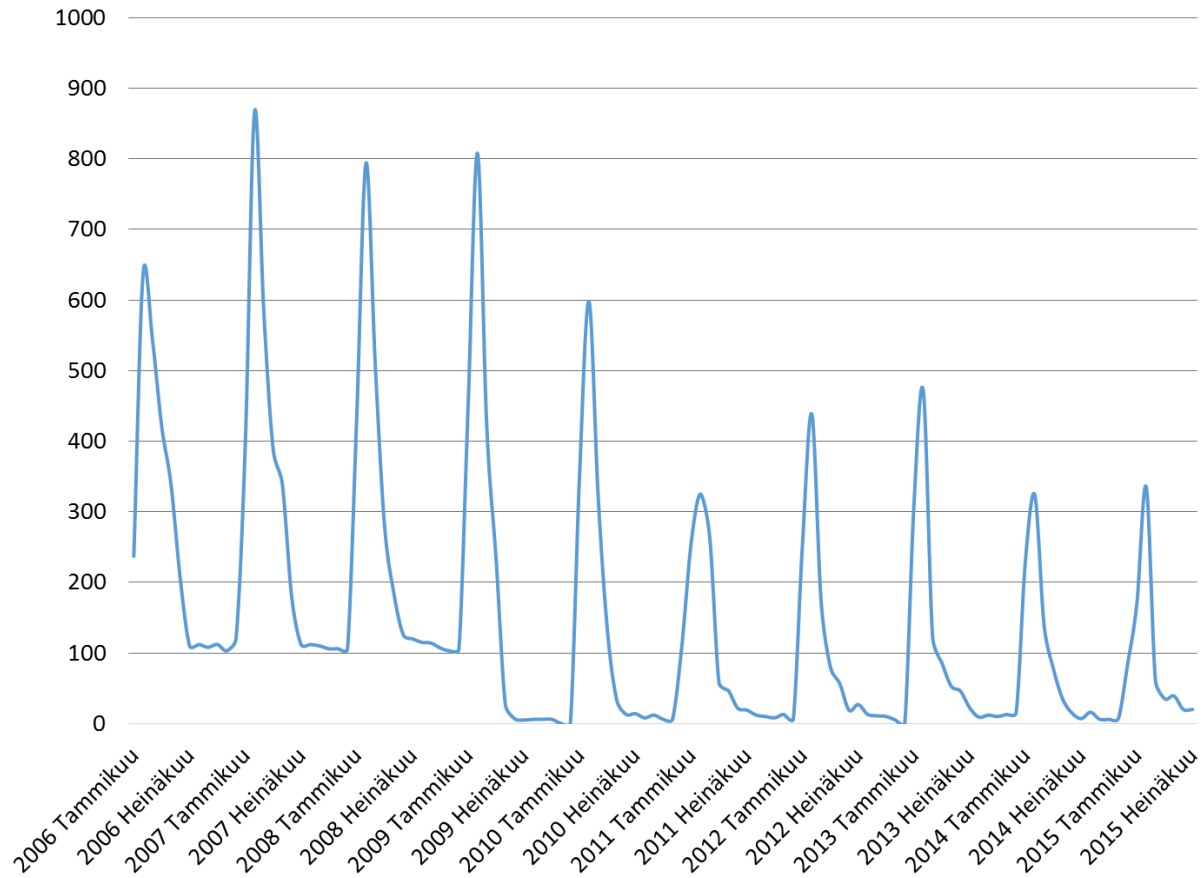


Lähde: Tilastokeskus, Yritysten rakenne- ja tilinpäätöstilasto  
(sisältää tilastointirajat ylittävien toimipaikkojen tiedot)



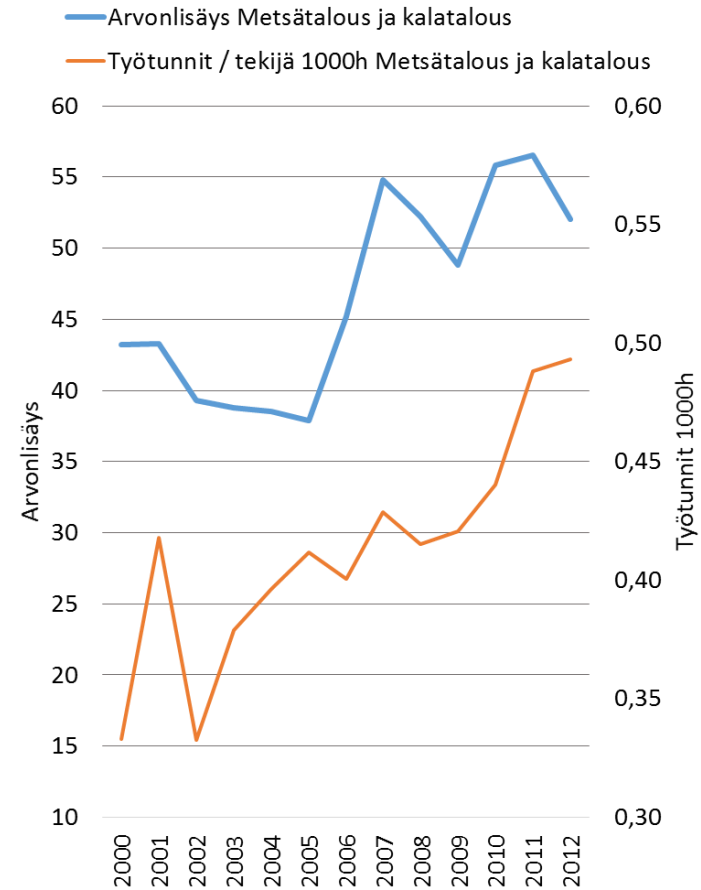
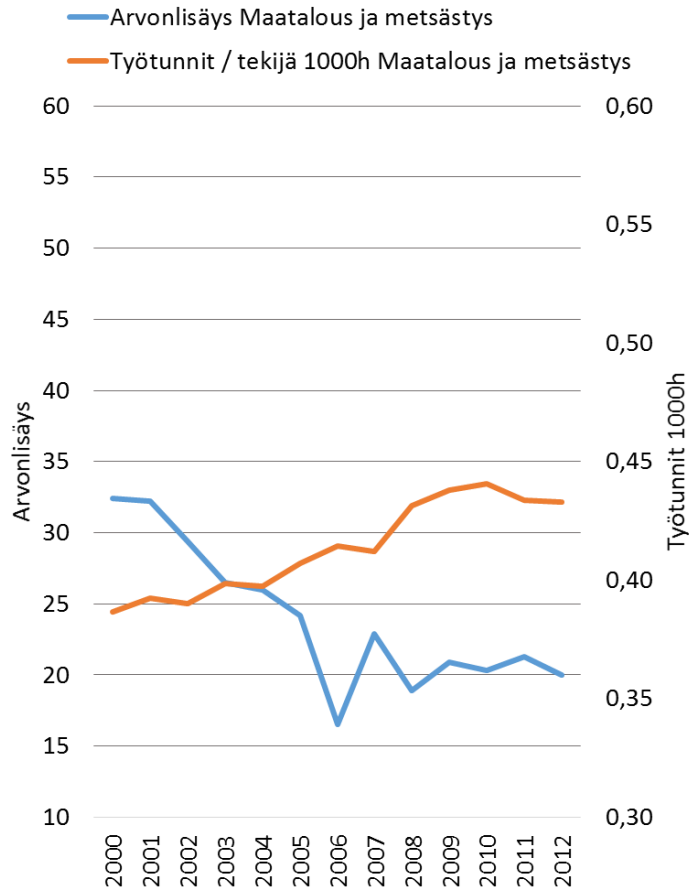
HÄMEENLINNAN KAUPUNKI  
Hyvä arki asuu Hämeenlinnassa

# Maatalous-toimialan avoimet työpaikat Hämeenlinnassa vuosina 2006-2015



Maatalouden avointen työpaikkojen määrä on kokonaisuudessaan laskenut alle puoleen vuodesta 2007 ja kesäajan kysyntä on vuonna 2009 kadonnut lähes kokonaan

# Arvonlisäyksen ja työmäärän kehittyminen maa- ja metsätaloudessa Hämeenlinnassa 2000-2012



Vuosi 2004 on ollut arvonlisäyksen taitekohta maa- ja metsätaloudessa. Miksi? Työtuntien määrä on kasvanut nopeasti vuodesta 2000 saakka. Vastaavasti arvonlisäys maa- ja metsätaloudessa on laskenut.

# Maa- ja metsätalouden lukuja ja trendejä

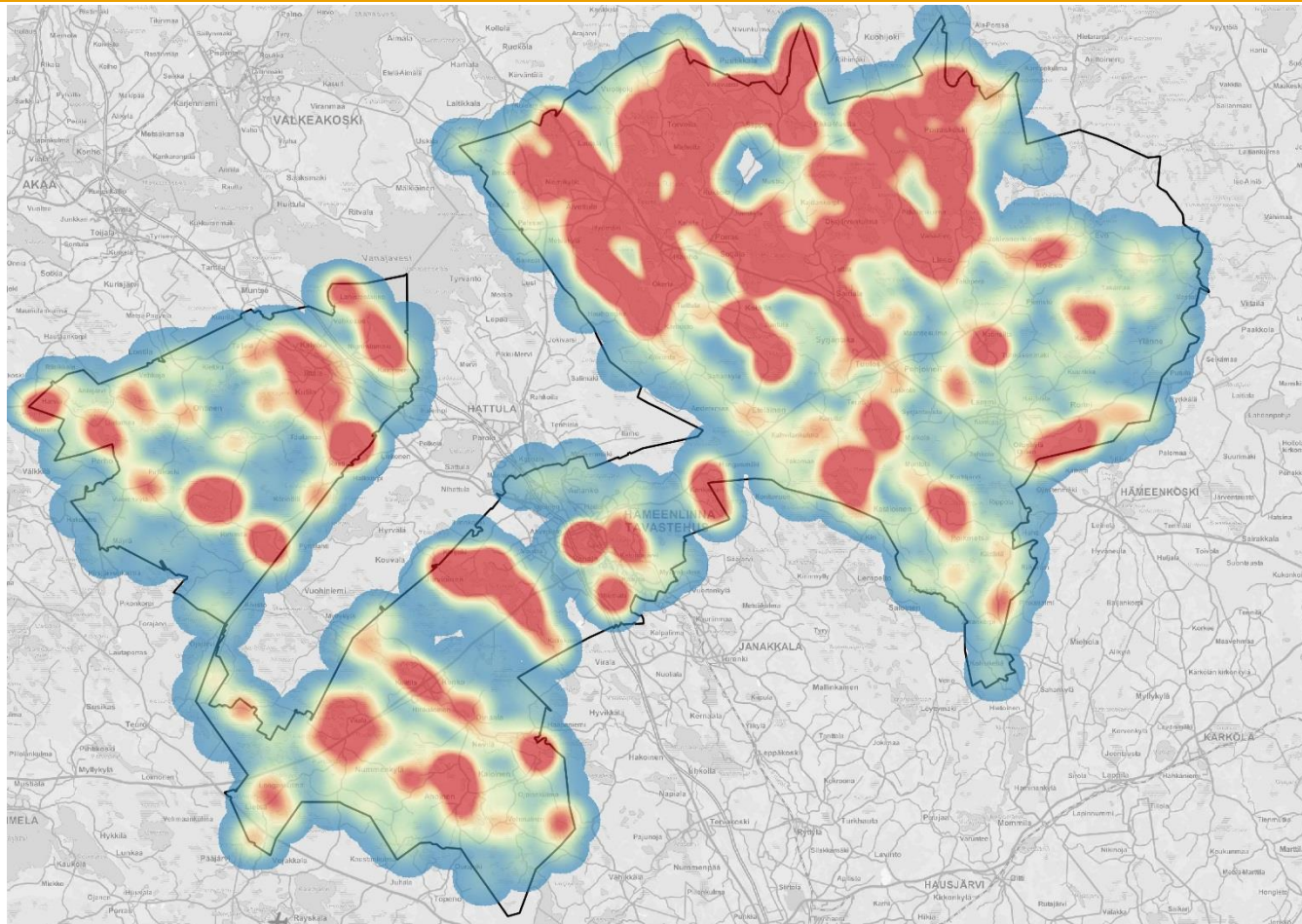
- **Tilojen koko kasvaa: Vuonna 2012 Hämeenlinnassa tilan peltoala keskimäärin 41,3ha (1995: 24,2), metsäala keskimäärin 62,9ha(1995: 53,7)**
- **Vuodesta 1995 vuoteen 2012 Hämeenlinnassa maatilojen keskimääräinen tulo on kaksinkertaistunut (n. 60t€ -> 120t€) ja tilojen määrä puolittunut (1077 -> 594)**
  - > Maataloustuotanto on yhä harvempien yritysten ja toimijoiden varassa
- **Yrittäjien keski-ikä 50,5 vuotta (vuonna 2012)**
- **Noin puolet tiloista saa tuloa sivuelinkeinoista**
  - Tilojen yhteenlasketuista tuloista 14% tulee sivuelinkeinoista
  - Sivuelinkeinoista tärkeimpiä ovat koneurakointi (39% tiloista saa tuloa koneurakoinnista), matkailu-, majoitus ja virkistyspalvelut (16%), polttopuun tai hakkeen valmistus (7%), puutavaran jatkojalostus (5%) liike-elämää palveleva toiminta (5%) ja rakentaminen (5%).
- **Vuonna 2012 Hämeenlinnalaisten ansiotuloista noin 4,4% tuli maataloudesta ja noin 1,8% metsätaloudesta**
- **Tiloista noin 9% on yli 100ha tiloja, kun vastaavasti alle 20ha tiloja on noin 35%**
  - Tilan keskikoko Hämeenlinnassa vuonna 2012 oli 41,3ha ja vuonna 2014 jo 44,8ha
- **Maidontuotantotilojen määrä on laskenut vuodesta 1995 (346kpl) vuoteen 2012 (95kpl), mutta kokonaistuotanto on pysynyt lähes samana (2012: 22,8milj.l)**
- **Nautatilojen määrä on laskenut viidennekseen aiemmasta (1995:102, 2012:21) ja tuotannon kokonaismäärä on laskenut puoleen.**
- **Sikatilojen määrä ja tuotanto olivat 1995 33 tilaa/1,2milj.kg ja 2012 8 tilaa/1,1milj.kg**
- **Yhä suurempi osa tiloista harjoittaa jotakin sivuelinkeinoa. Vuonna 2000 osuus oli 31 % tiloista ja vuonna 2010 osuus oli jo 41 %.**



# Maa- ja metsätalouden lukuja ja trendejä

- **Koko ruokaketjun yhteenlaskettu liikevaihto Kanta-Hämeessä on noin 1650M€**
  - Mukaan on laskettu alkutuotanto, elintarviketeollisuus, elintarvikkeiden kauppa ja ravitsemustoiminta.
  - Ruokaketju työllistää Kanta-Hämeessä noin 6800 henkilöä.
  - Alkutuotannon vaikutus BKT:hen on 223M€ ja elintarviketeollisuuden 667M€
  - Hämeenlinnassa on ainakin 46 elintarvikkeita jalostavaa yritystä, joista 22 on maatiloja
    - Päätuotteet ovat marjat/hedelmät (9), vihannekset/perunat (11), leipomotuotteet (12), liha/kala (5), maito (3) ja muut (6)

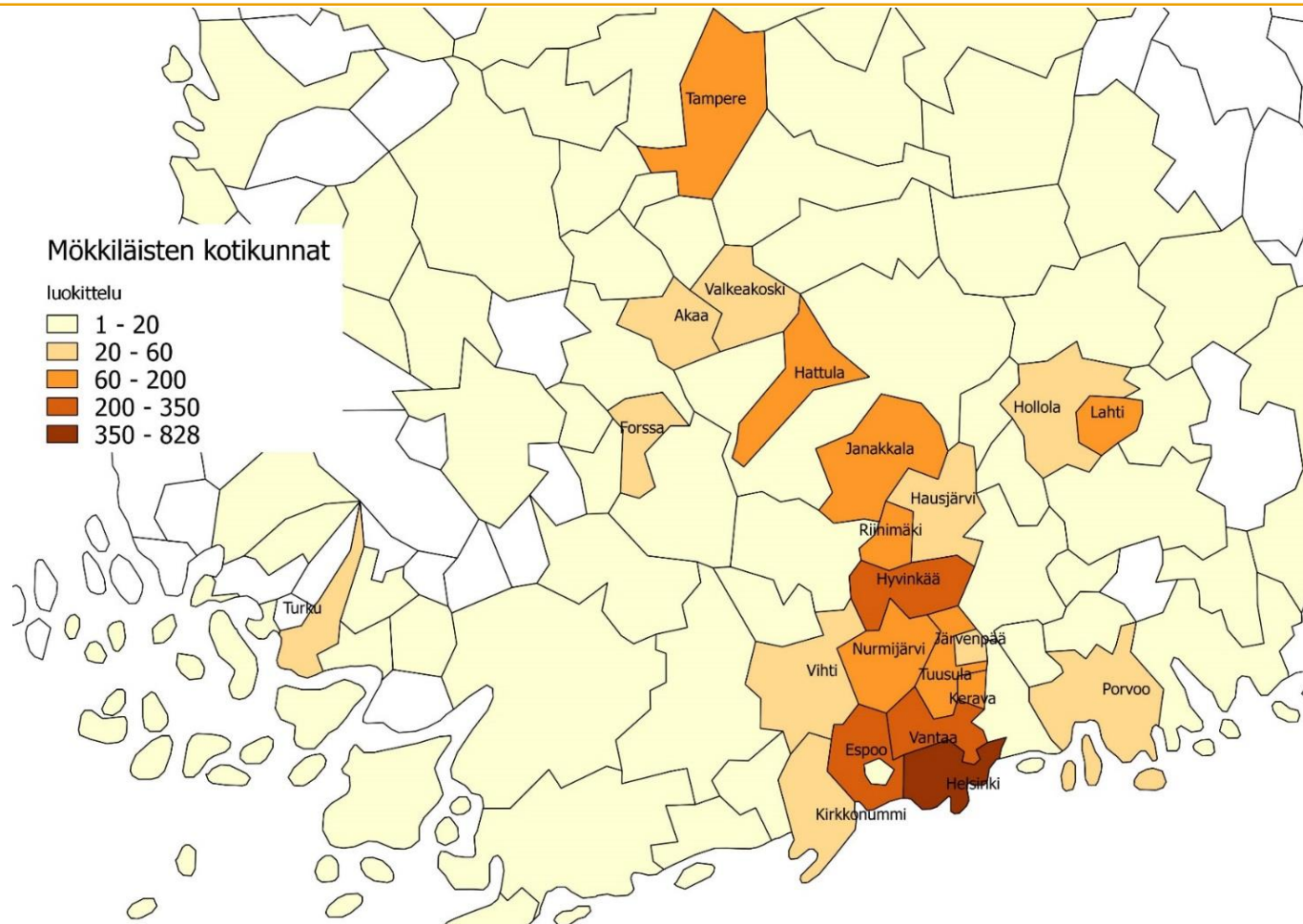
# Mökkien sijainti Hämeenlinnassa



Hämeenlinna, erityisesti Hauho, on Suomen mittakaavassa suuri kesäasukkaiden paikkakunta. Mökkikeskittymät näkyvät kartassa punaisena.



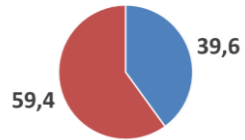
# Ulkopaikkakuntalaisten mökkiläisten kotikunnat



Mökkiläisten kotikuntia tarkasteltaessa havaitaan, että suurin osa sijoittuu Suomen Kasvukäytävälle.

# Kesäasukaskysely 2015 - yhteenveto

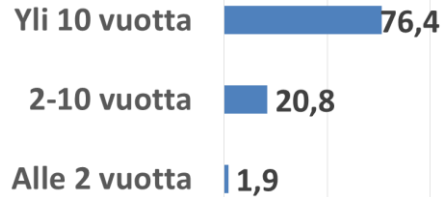
## Sukupuoli



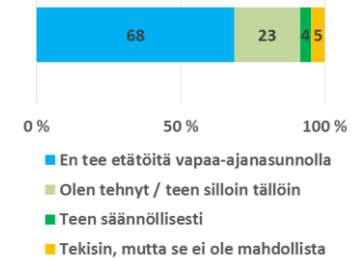
■ Mies ■ Nainen

Ikäkeskiarvo 60 vuotta

## Ollut kesäasukkaana Hämeenlinnassa



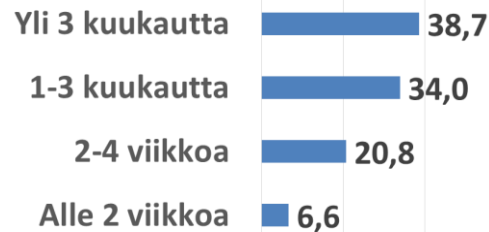
## Etätöiden tekeminen vapaa-ajan asunnolla



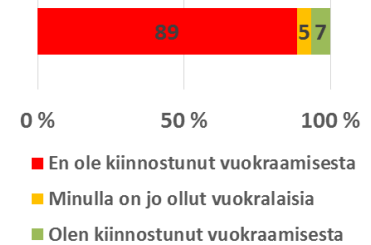
## Vakituinen asuinpaikka



## Vapaa-ajan asunnolla vietetty aika vuodessa



## Oletko kiinnostunut vapaa-ajanasunnon vuokraamisesta

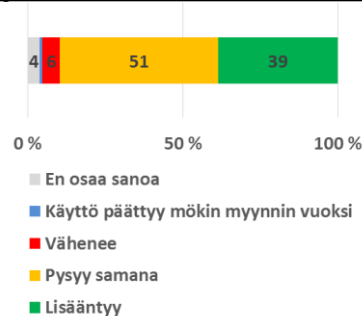


## Vapaa-ajanasunto sijaitsee

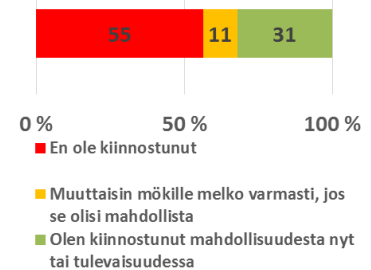


Lähde: Kehittämispalvelut

## Vapaa-ajan asunnon tulevaisuuden käytön arviointi



## Muuttaisi vapaa-ajan asunnon vakituiseksi



Kysely tavoitti kesäasukaslehden kautta **3415** ulkopaikkakuntalaista mökin omistajaa



HÄMEENLINNAN KAUPUNKI  
Hyvä arki asuu Hämeenlinnassa

# Pitäjien julkiset palvelut - nykytila

Palvelu/ Pitäjä	Päiväkoti	Esikoulu	Alakoulu	Liikuntahalli	Kirjasto-palvelupiste	Palveluasuminen	Yläkoulu	Nuorisotila	Lukio	Terveysasema	Neuvola	Hammashoitola	Päivätoiminta
Hauho	x	x	x	x	x	x	x	x		x	x	x	
Kalvola	x	x	x	x	x	x	x	x		x	x	x	x
Lammi	x	x	x	x	x	x	x	x	x	x	x	x	x
Renko	x	x	x	x	x	x		x		x	x	x	
Tuulos	x	x	x	x	x	x							

- Lisäksi Alvettulassa ja Eteläisissä on päiväkotia, esikoulu ja alakoulu.
- Pitäjien julkinen liikenne mahdollistaa työssäkäynnin virastotyöaikaan kantakaupungissa ja kantakaupungista pitäjissä, mutta viikonloppuna kulkee vain Tampere-Lahti, Lahti-Turku- ja Tampere-Helsinki-suuntaisia kaukobusseja.
- Lisäksi pitäjien kaupallisiin palveluihin kuuluvat ainakin kauppa, apteekki, taksi, pankki, posti (paitsi Tuulos), parturikampaamo ja huoltoasema.



# Hämeenlinnan maaseutu tiivistettynä

- Hämeenlinnan pitäjissä asuu yhteensä noin 16500 asukasta, mikä on noin 25% koko Hämeenlinnan väestöstä.
- Pitäjissä on yhteensä 3969 työpaikkaa, mikä on noin 14 % Hämeenlinnan työpaikoista.
- Maa- ja metsätalouden työpaikkoja pitäjissä on 525 eli noin 13 % pitäjien työpaikoista
- Maa- ja metsätalouden toimipaikat muodostavat yhteensä 16,2% Hämeenlinnan toimipaikoista. Toimipaikkojen vastaava työpaikkamäärä on 3,7% Hämeenlinnan työpaikoista. Maa- ja metsätalouden toimipaikkojen yhteenlaskettu liikevaihto on 0,5% kaikkien toimialojen liikevaihdosta Hämeenlinnassa.
- Pitäjien tärkeimmät työllistäjät ovat teollisuus (719 työpaikkaa) sekä terveys- ja sosiaalipalvelut (705 työpaikkaa).
- Hämeenlinnassa on noin 8200 vapaa-ajanasuntoa, joista yli 90 % on maaseudulla.
- Pitäjissä toimii yhteensä 33 kyläyhdistystä ja jokaisessa pitäjässä on oma kotiseutuyhdistyksensä.
- Leader-ryhmä Linnaseutu rahoitti toimintakaudella 2007-2013 yhteensä 69 yhteisöllistä hanketta ja 50 yrityshanketta.



# Johtopäätökset tilastoista

- Hämeenlinnan maaseutu on pääsääntöisesti kaupungin läheistä maaseutua, jossa palvelut sijaitsevat kohtuullisen lähellä ja töissä käydään paljon myös kaupungissa.
- Hämeenlinnan pitäjien saavutettavuus on maaseutualueeksi erinomainen.
- Maaseutualueiden väestörakenne painottuu suuriin ikäluokkiin, nuoria ja lapsiperheitä kaivataan lisää.
- Pitäjissä on peruspalvelut lapsiperheelle, mutta nuorten palveluita ja terveydenhuollon erityispalveluita pitää hakea kantakaupungista. Joukkoliikenne palvelee lähinnä virkatyöaikaan työssäkäyviä.
- Pitäjien elinkeinorakenne on monipuolinen, maaseutuyrittämisessä liitännäiselinkeinot ovat entistä tärkeämpiä maatalouden kannattavuuden heikentyessä.
- Maa- ja metsätalouden taloudellinen vaikutus paikallisesti on suuri.
- Kesäasukkaiden suuri määrä tuo maaseudulle mahdollisuuksia ja mökkeilyssä odotettavissa olevat murrokset luovat uudenlaisia palveluyrittämisen mahdollisuuksia.



---

## 4. Hämeenlinnan maaseutualueiden SWOT-analyysi



# SWOT-analyysin toteutus

- SWOT-analyysissa tutkittiin Hämeenlinnan maaseutualueiden vahvuuksia, heikkouksia, mahdollisuuksia ja uhkia elinvoiman, asuminen ja elämisen sekä yhteisöllisyyden näkökulmista.
- Vahvuudet ja heikkoudet kuvaavat Hämeenlinnan maaseudun omia piirteitä; omia vahvuuksia käytetään ja heikkouksia korjataan tarpeen mukaan. Mahdollisuudet ja uhat ovat ulkoisia tekijöitä, joihin on vaikea paikallisella tasolla vaikuttaa; mahdollisuuksia hyödynnetään tai uhkiin varaudutaan.
- Analyysin tekemiseen osallistuivat maaseutuelinkeinojen neuvottelukunta, elinvoimapolitiittinen neuvottelukunta, kyläaktivaattorit sekä kesäasukkaat.
- Analyysien yksityiskohtaiset tulokset on esitelty tarkemmin liitteissä.



# Maaseudun vahvuudet

## ELINVOIMA

- Yritystoiminnan kannalta vahvuuksina pidetään yleistä positiivista asennetta, talkoohenkeä ja sitoutuneisuutta sekä kaupungin johdon osoittamaa arvostusta yritystoimintaa kohtaan. Yritystoimintaa edesauttaa erityisesti Hämeenlinnan hyvä ja keskeinen sijainti, vahva ja monipuolinen yrittäjäverkosto sekä suhteellisen vakaa asukasmäärä maaseutualueilla. Hämeenlinnassa koetaan olevan mahdollisuus kasvaa ja kehittyä. Toimintaa edistävät myös rakennuslupien nopea saanti ja nettiyhteyksien kehittyminen.
- Erityisesti maa- ja metsätalouden näkökulmasta Hämeenlinnan vahvuuksia ovat maa- ja metsätalouden tuotanto- ja kasvuolosuhteet, elinvoimaiset maatilat, alan osaaminen ja koulutustaso, rinnakkaiselinkeinot sekä biotalouden mahdollisuudet ja HAMKin alalle tarjoama koulutus.
- Yritystoiminnan kehittymistä edistäviä yleisiä tekijöitä Hämeenlinnassa ovat erityisesti hyvät yhteydet paikallisesti ja aina Venäjälle saakka, paikallinen omavaraisuus sekä alhaiset toimitila- ja asumiskustannukset ja etätyömahdollisuudet. Myös markkinoinnissa nähdään osaamispotentiaalia.
- Yritystoiminnan mahdollisuuksia nähtiin myös kesäasukkaiden runsaassa määrässä ja matkailun kehittämisessä.

## ASUMINEN JA ELÄMINEN

- Maaseudulla elämisen vahvuuksina nähdään väljä rakentaminen ja sen tarjoama tila ja ruuhkattomuus sekä Hämeenlinnan monipuoliset, lähellä kaupunkia sijaitsevat, maaseutualueet ja useat kyläkeskittymät.
- Nykyaikaisten palveluiden suhteellisen hyvä saatavuus sekä palveluiden inhimillisyys ja yksilöllisyys koetaan maaseudulla asumisen vahvuuksiksi.
- Vahvuutena pidettiin yleisesti myös maaseudun omaleimaisuutta sekä luonnon, erityisesti järvien, puhtautta.
- Harrastusmahdollisuudet kuten venereitit ja kalastusmahdollisuudet koetaan myös maaseudulla elämisen laatua nostavana.

## YHTEISÖLLISYYS

- Hämeenlinnan maaseudun yhteisöllisyys on vahva ja yhteinen tahtotila maaseudun kehittämiseksi on olemassa. Vahva pitäjäkulttuuri ja –identiteetti ovat osoituksena tästä. Maaseudulla on mahdollistava ilmapiiri ja maaseudun yhdistystoiminta on vireää, maaseutuun sitoudutaan. Maaseutua myös kunnioitetaan ja koetaan osaksi Hämeenlinnaa.
- Runsaslukuiset tapahtumat, esim. kesätorit ja tanssilavojen tapahtumat, elävöittävät maaseutua ja pitävät yllä perinteitä ja paikallista ruokakulttuuria.
- Myös hämeenlinnalaisten hämäläinen luonne, harkitsevaisuus ja peräänantamattomuus, on vahvuus. Yhteisöllisyyttä edistää ennakkoluuloton asenne ja paikallisuudesta sekä historiasta ammentaminen.
- Kesäasukkaat otetaan Hämeenlinnassa hyvin vastaan ja kesäasukkaat viihtyvät Hämeenlinnassa tuoden elämää kesäisiin pitäjiin.





# Maaseudun heikkoudet

## ELINVOIMA

- Elinvoiman näkökulmasta Hämeenlinnan heikkouksina pidetään maaseudun heikkoa edunajamista, maaseutualueiden brändin puuttumista sekä liiallista tyytyväisyyttä nykytilanteeseen. Maaseutualueiden nähdään eläköitymisen myötä jäävän marginaaliin ja sen myötä autoituvan.
- Paikallisen toiminnan heikkeneminen johtaa maaseudun asukkaat hakemaan töitä muualta.
- Maatilojen kokemus myynnissä, markkinoinnissa ja tuotteistamisessa on heikkoa, koska maatalous on perinteisesti perustunut sopimustuotantoon ja suurten tilojen johtaminen vaikeaa.
- Yritysten tuotteistusosaaminen ei ole riittävää ja toiminnassa tyydytään paikallisuuteen. Myös yhteistyö on riittämätöntä.
- Kaupunki ei ole riittävästi ajanut alueellaan kulkevan tiestön kehittämistä ja infra rappeutuu. Myös kaavoituksessa pitäisi tehdä nykyistä luovampia ratkaisuja ja ymmärtää paikallisia tarpeita, jotka poikkeavat taajaan asutuista alueista.
- Luonnon hyödyntäminen on heikkoa ja esim. veneilijöille tarjottavat palvelut, kuten laiturit, ovat paikoin heikkoja.

## ASUMINEN JA ELÄMINEN

- Asumisen kehittämisessä ei tehdä riittävän luovia ratkaisuja. Vahvuutenakin pidettyä harvaa rakentamista pidettiin toisaalta myös heikkoutena maaseudun kehittämisen kannalta. Pitkät etäisyydet ja teiden heikko kunto koetaan ajoittain heikkouksina, eikä heikko julkinen liikenne helpota tilannetta.
- Maaseudulta kantakaupunkiin palveluihin lähtevä kohtaa pirstoutuneet palvelut ja joutuu vielä kaupungissakin ajamaan paikasta toiseen saadakseen palvelut.
- Järvien tila nähdään osittain myös heikkona ja mm. veden korkeuden vaihtelu haittaa kesäasukkaiden viihtymistä.

## YHTEISÖLLISYYS

- Vaikka maaseudun yhdistystoiminta on vireää, toiminta on harvojen aktiivisten yksityishenkilöiden varassa ja etenkin perheiden ja nuorten mukaan saaminen on haasteellista. Resursseja toiminnan uudistumiseen on siten vähän. Yhdistyksillä on paikoitellen heikosti kokoontumistiloja ja tiedonkulku eri yhdistystoimijoiden välillä on heikkoa.
- Maaseudulla koetaan olevan jonkin verran muutosvastarintaa ja henkinen välimatka oman toimintakentän ulkopuolelle koetaan suureksi. Osin toimintaa hidastaa myös vaatimattomuus.



# Maaseudun mahdollisuudet

## ELINVOIMA

- Maa- ja metsätalouden mahdollisuuksissa korostuvat tiivistyvän yhteistyön kautta saatavat hyödyt esim. lähiruoan ja suoramyynnin edistämisessä. Lähiruoassa korostuu sen luotettavuus, puhdas tuotantoympäristö ja alkuperän tunnistettavuus. Toisaalta mahdollisuuksia nähdään myös perinteisen maa- ja metsätalouden rinnalle syntyvissä sivuelinkeinoissa, esimerkkinä luontomatkailu. Luonnon ja vesistöjen laajemmassa hyödyntämisessä nähdään potentiaalia ja luontomatkailun mahdollisuuksia ja muita vahvuuksia tulisi hyödyntää paikallisen brändin rakentamisessa. Veneilyssä ja luontomatkailussa on paljon potentiaalia
- Rahoitusta maaseudun kehittämiseen on saatavilla ja erityisesti esille nousevat ajankohtaiset aiheet kuten biotalous ja hajautetut energiaratkaisut.
- Mökkien vuokrauksen edistäminen ja esimerkiksi kaksoiskuntalaisuus voisivat tuoda vapaa-ajanasukkaiden muodossa lisää elämää ja asiakaskuntaa. Kesäasumiseen liittyvät palvelut, kuten Alvettulan kyläkauppa piristävät maaseutua. Toisaalta kesäasukkaat kaipaavat myös lisää yksityisiä palveluita, esim. tuoretiskejä kauppoihin.

## ASUMINEN JA ELÄMINEN

- Hämeenlinnan maaseutualueella eläminen nähdään erityisesti vaihtoehtona kaupungissa asumiselle ja ympäristön viihtyisyys sekä harrastusmahdollisuudet lisäävät sen houkuttelevuutta. Myös kesäasuntojen muuttaminen vakituiseen asumiseen nähdään mahdollisuutena hankkia uusia asukkaita maaseutualueille.
- Maaseudulla asumisen houkuttelevuutta nostaisi paikallisten palveluiden kehittäminen. Toisaalta maaseutualueiden palveluiden säilymisen mahdollisuutena nähdään niiden paikallinen keskittyminen.

## YHTEISÖLLISYYS

- Tiiviin kyläverkoston ja kylien aktiivisen yhdistystoiminnan ylläpitäminen edistävät ja ylläpitävät paikallista ja pienimuotoista toimintaa.
- Yhteisöllisyys rakentuu tapahtumien kautta ja Hämeenlinnassa on hyvät mahdollisuudet tapahtumien järjestämiseen. Myös yksityisellä rahalla voidaan tuottaa tapahtumia, esim. tanssilavat.
- Uudessa sukupolvessa on mahdollisuus.



# Maaseudun uhat

## ELINVOIMA

- Suurimmat uhat maaseutualueiden elinvoimalle koetaan tulevan yleisestä taloudellisesta kehityksestä: maailmantalouden kehittyminen, Venäjän tilanne, maatalouden kannattavuus, julkisen sektorin rakennemuutoksen aiheuttamat muutokset yhteiskunnassa, työllisyyden heikko kehittyminen, koulutusmäärärahojen jakaminen Hämeenlinnalle epäedullisesti.
- Uhkaksi koettiin myös Hämeenlinnan vetovoiman heikkeneminen ja toisaalta kantakaupungin vetovoiman suhde pitäjien vetovoimaisuuteen. Vetovoimaan vaikuttavista tekijöistä nostetaan esille erityisesti brändin heikentyminen.
- Erityisesti maa- ja metsätalouden näkökulmasta uhkina pidetään markkinoiden tuomaa muutosta tilojen talouteen sekä kansallisten ja EU-tukirahojen osuuden pienentymistä. Myös maankäytön käytäntöjen pelätään kehittyvän maa- ja metsätaloudelle epäedulliseen suuntaan ja ympäristömääräysten sekä petopolitiikan tiukentavan tilojen toimintamahdollisuuksia entisestään. Yhteistyön puute ja voimien loppuminen näyttäytyvät myös uhkana tiloille.
- Kesäasumisen suosio heikkenee nuorten sukupolvien kiinnostuksen kohteiden muuttuessa. Myös luontomatkailu voi kärsiä, jos erityisesti vesistöjen tila heikkenee.

## ASUMINEN JA ELÄMINEN

- Maaseudulla asumisen suurimmiksi uhkiksi koetaan väestön ja sen myötä myös palveluiden keskittyminen entisestään ja maaseudun talojen autioituminen. Samaan aikaan tapahtuva infran heikkeneminen, joukkoliikenteen vähentyminen ja riittävien tietoverkkojen puuttuminen uhkaavat eristää harvemmin asutun maaseudun.
- Byrokratian asettamat esteet esimerkiksi kesämökkien muuttamisessa vakituisiksi asunnoiksi nähdään uhkana maaseutuasumisen kehittymiselle.

## YHTEISÖLLISYYS

- Maaseudun omaleimaisuus ja alueiden identiteetti uhkaavat kadota, mikäli ihmiset vieraantuvat maaseudusta ja yhteisöllisyyden eteen työskentelevien voimavarat hupenevat entisestään. Samalla myös tunnettuus, tiedottaminen ja arvostus kärsivät.
- Liiallinen muutosvastarinta uhkaa estää tarvittavia muutosprosesseja.



# Johtopäätökset SWOT-analyysistä

- Maaseudulla on huoli asukkaiden ikääntymisestä ja nuorten ikäluokkien pysymisestä kotiseudulla.
- Pitäjille tärkeää on paikallinen omaleimaisuus ja mahdollisuudet toimia itsenäisesti sen ylläpitämiseksi. Alueiden omaleimaisuutta halutaan myös tuoda näkyville Hämeenlinnan markkinoinnissa.
- Hämeenlinnassa maaseudun toimijat ovat aktiivisia, mutta yksittäisiä henkilöitä ei ole kovin paljoa. Verkostomainen toimintatapa ja yhteistyö tavoitteiden edistämiseksi nousee tärkeään rooliin, jotta hyvät mahdollisuudet ja Hämeenlinnan erinomainen sijainti saadaan hyödynnettyä.
- Erityisesti lapsiperheiden ja ikäihmisten peruspalvelut on oltava tarjolla pitäjissä sujuvan arjen edistämiseksi. Toimivalla joukkoliikenteellä ja digitaalisilla ratkaisuilla voidaan parantaa muiden palveluiden saavutettavuutta.
- Yksityinen palvelutuotanto mahdollistaa entistä joustavampia ratkaisuja palveluiden tuottamiseen maaseudulla.
- Toimiva infra mahdollistaa maaseudulla asumisen ja elinkeinotoiminnan. Tiestöstä on pidettävä hyvää huolta ja valokuituyhteyksiä pyrittävä mahdollisuuksien mukaan lisäämään.
- Maaseudulla tarvitaan luovia ratkaisuja maankäytössä, jotta monimuotoinen asuminen ja uuden elinkeinotoiminnan syntyminen on mahdollista.
- Maatalouden kannattavuuden lasku on riski maaseudulle. Liitännäiselinkeinojen kehittäminen on tärkeää ja erityisesti kesäasukkaat nähdään mahdollisuutena. Kesäasukkaiden ikääntyminen aiheuttaa mahdollisesti muutoksia myös mökkeilyyn.
- Lähiruoka tuottaa koko ympäröivälle alueelle paljon taloudellista hyvää ja toimii maaseutua ja kaupunkia yhdistävänä tekijänä.



## 5. Tavoitteet ja toimenpiteet



# Tavoitteet jaoteltuna strategian päämäärien mukaan

- **Luova ja elinvoimainen elinkeinoympäristö**
  - Hämeenlinnan maaseudun tunnettuus kasvaa
  - Maaseudun vapaa-ajanviettomahdollisuudet paranevat, matkailu ja vapaa-ajanvietto maaseudulla lisääntyvät
  - Maa- ja metsätalous sekä niihin liittyvä muu yritys- ja elinkeinotoiminta kehittyvät
  - Infra tukee maaseudun toimintaa
- **Kaupunkilaisten hyvää arkielämää tukevat, kumppanuuteen ja tarpeeseen perustuvat palvelut**
  - Yhteistyö maaseudun kehittämisessä lisääntyy
  - Maaseudun asukkaiden osallisuus vahvistuu
  - Maaseutu tuottaa hyvinvointia ja maaseudun ja kaupungin välinen vuorovaikutus kehittyy
  - Yksityisten palveluiden tarjontaa kehitetään julkisten palveluiden rinnalla
  - Maaseudun palvelut turvataan
  - Lähiruoan käyttö yleistyy
- **Hyvä ympäristö ja kestävä kaupunkisuunnittelu**
  - Maankäytön suunnittelu tukee maaseudulla elämistä ja elinkeinotoimintaa maaseudulla
  - Digitalisaatiota hyödynnetään aktiivisesti
  - Omasta elinpiiristä pidetään yhteisesti huolta



# Luova ja elinvoimainen elinkeinoympäristö

Tavoite (strategian tavoite)	Toimenpide	Mittari	Vastuutaho
<b>Hämeenlinnan maaseudun tunnettuus kasvaa</b> (Kasvukäytävän vahvistaminen ja hyödyntäminen)	<ul style="list-style-type: none"> <li>Pitäjien asukkaille ja yrityksille pidetään brändityön yhteydessä tilaisuus, jossa pohditaan miten maaseutu luo yhteistä Hämeenlinna-brändiä. Tuotteena pitäjien aluekuvaukset.</li> <li>Maaseutualueiden omaleimaisuus rakentaa yhteistä Hämeenlinna-brändiä.</li> </ul>	<ul style="list-style-type: none"> <li>Toteutunut / ei toteutunut</li> <li>Toteutunut / ei toteutunut</li> </ul>	<ul style="list-style-type: none"> <li>Brändityöryhmä</li> <li>VisitHämeenlinna, Viestintä</li> </ul>
<b>Maaseudun vapaa-ajanviettomahdollisuudet paranevat, matkailu ja vapaa-ajanvietto maaseudulla lisääntyvät</b> (Joustava ja tehokas elinkeinotoimi yhteistyössä eri toimijoiden kesken)	<ul style="list-style-type: none"> <li>Lähimatkailupalveluja tarjoavien yritysten ja maatilojen liiketoimintaa kehitetään ja lisätään tunnettuutta.</li> </ul>	<ul style="list-style-type: none"> <li>Matkailijoiden määrä</li> </ul>	<ul style="list-style-type: none"> <li>Linnan kehitys, Yrittäjät</li> </ul>
<b>Maa- ja metsätalous sekä niihin liittyvä muu yritys- ja elinkeinotoiminta kehittyvät</b> (Joustava ja tehokas elinkeinotoimi yhteistyössä eri toimijoiden kesken)	<ul style="list-style-type: none"> <li>Maa- ja metsätilojen liitännäiselinkeinoja kehitetään hankitun tiedon avulla.</li> <li>Hyödynnetään digitalisaation mahdollisuuksia maatalousyrittäjille, mökkiläisille ja turisteille suunnattujen palvelujen kehittämisessä, esim. palveluhakemistot.</li> <li>Teollisuusalueiden kehittäminen; ohjataan maaseudun uusia yritystilainvestointeja teollisuusalueille.</li> </ul>	<ul style="list-style-type: none"> <li>Toteutunut / ei toteutunut</li> <li>Uusien ratkaisujen lukumäärä</li> <li>Myydyt teollisuustontit</li> </ul>	<ul style="list-style-type: none"> <li>Linnan kehitys, HAMK, tuottajat</li> <li>Yrittäjäjärjestöt, Linnan kehitys</li> <li>Linnan kehitys</li> </ul>
<b>Infra tukee maaseudun toimintaa</b> (Yritysten sujuvat sijoittautumisprosessit)	<ul style="list-style-type: none"> <li>Hyödynnetään mahdollisuudet tietoliikenneyhteyksien parantamiseen pitäjissä.</li> <li>ELYN teistä tuleva palaute huomioidaan kaupungin ja ELYn välisessä yhteistyössä.</li> </ul>	<ul style="list-style-type: none"> <li>Toteutuneet projektit</li> <li>Toteutunut / ei toteutunut</li> </ul>	<ul style="list-style-type: none"> <li>Linnan kehitys, kyläyhdistykset</li> <li>Yhdyskunta- ja ympäristöpalvelut</li> </ul>



# Kaupunkilaisten hyvää arkielämää tukevat, kumppanuuteen ja tarpeeseen perustuvat palvelut

Tavoite (strategian tavoite)	Toimenpide	Mittari	Vastuutaho
<b>Yhteistyö maaseudun kehittämisessä lisääntyy</b> (Hyvinvointia, osallistumista ja aktiivisuutta tukevat tavat toimia)	<ul style="list-style-type: none"> <li>Maaseutuohjelman toteutusta seurataan vuosittain Maaseutuelinkeinojen neuvottelukunnan yhteydessä.</li> <li>Tärkeät maaseudun elinvoimaan liittyvät päätökset ja ohjelmat pyritään käsittelemään Maaseutuelinkeinojen neuvottelukunnassa ja Elinkeinopoliittisessa neuvottelukunnassa.</li> </ul>	<ul style="list-style-type: none"> <li>Kokoontumiskerrat</li> <li>Neuvottelukunnissa käsitellyt päätökset ja ohjelmat, lukumäärä</li> </ul>	<ul style="list-style-type: none"> <li>Kehittämispalvelut</li> <li>Valmisteleva virkamies, Kehittämispalvelut ja neuvottelukunnat</li> </ul>
<b>Maaseudun asukkaiden osallisuus vahvistuu</b> (Hyvinvointia, osallistumista ja aktiivisuutta tukevat tavat toimia)	<ul style="list-style-type: none"> <li>Asukkaiden kuulemiseen kehitetään uusi toimintatapa osana Uusi kunta -työtä</li> <li>Pitäjien palveluita kehitetään asiakaslähtöisesti yhdessä asiakkaiden kanssa.</li> <li>Selvitetään yhdistysten mahdollisuutta hyödyntää kaupungin tiloja laajemmin.</li> </ul>	<ul style="list-style-type: none"> <li>Toteutunut / ei toteutunut</li> <li>Asiakastyytyväisyys (palveluihin vaikuttaminen)</li> <li>Toteutunut / ei toteutunut</li> </ul>	<ul style="list-style-type: none"> <li>Kehittämispalvelut, Alueelliset tilaajapäälliköt</li> <li>Tilaajat, Kehittämispalvelut</li> <li>Tilapalvelut</li> </ul>
<b>Maaseutu tuottaa hyvinvointia ja maaseudun ja kaupungin välinen vuorovaikutus kehittyy</b> (Hyvinvointia, osallistumista ja aktiivisuutta tukevat tavat toimia)	<ul style="list-style-type: none"> <li>Koululaisten vierailut maaseudulle ja tuottajien vierailut kouluihin; tehdään maaseutu tutuksi koululaisille.</li> <li>Maaseutualueiden yksityisiä hyvinvointipalveluita kehitetään maaseudun vahvuuksia hyödyntäen, esim. Green Care.</li> </ul>	<ul style="list-style-type: none"> <li>Toiminnassa mukana olevien koulujen lukumäärä</li> <li>Uusia toimintatapoja hyödyntävien yritysten lukumäärä</li> </ul>	<ul style="list-style-type: none"> <li>Tilaajat, Palvelutuotanto, Tuottajat</li> <li>Linnan kehitys, Tuottajayhdistykset, Yritykset</li> </ul>





# Kaupunkilaisten hyvää arkielämää tukevat, kumppanuuteen ja tarpeeseen perustuvat palvelut

Tavoite (strategian tavoite)	Toimenpide	Mittari	Vastuutaho
<b>Yksityisten palveluiden tarjontaa kehitetään julkisten palveluiden rinnalla</b> (Vaikuttavat, tehokkaat, kokonaistaloudelliset ja laadukkaat palvelut)	<ul style="list-style-type: none"> <li>• Palvelusetelin käyttöä laajennetaan maaseudulla</li> <li>• Palvelukeskuksiin varataan tilaa yrityksille ja yhdistyksille</li> </ul>	<ul style="list-style-type: none"> <li>• Palvelusetelituottajien lukumäärä</li> <li>• Sijoittumisten lukumäärä</li> </ul>	<ul style="list-style-type: none"> <li>• Tilaaajat</li> <li>• Tilaaajat</li> </ul>
<b>Maaseudun palvelut turvataan</b> (Vaikuttavat, tehokkaat, kokonaistaloudelliset ja laadukkaat palvelut)	<ul style="list-style-type: none"> <li>• Julkisia ja yksityisiä palveluita yhdistelevien palvelukeskusten syntymistä edistetään.</li> <li>• Digitalisaation avulla palveluita tuodaan entistä lähemmäksi asiakasta.</li> <li>• Palveluliikennettä ja muuta joukkoliikennettä kehitetään asiakaslähtöisesti. Palveluja lisätään määrärahojen salliessa.</li> <li>• Maaseudulla asuville lapsiperheille mahdollistetaan vähintään yksi harrastus esim. koulun kerhotoiminnalla.</li> </ul>	<ul style="list-style-type: none"> <li>• Palvelukeskusten määrä</li> <li>• Uusien digitaalisten palveluiden määrä</li> <li>• Asiakastytyytyväisyys</li> <li>• Toteutunut / ei toteutunut</li> </ul>	<ul style="list-style-type: none"> <li>• Tilaaajat</li> <li>• Tietohallinto, Palvelutuotanto</li> <li>• Yhdyskunta- ja ympäristöpalvelut, Kehittämispalvelut</li> <li>• Tilaaajat</li> </ul>
<b>Lähiruoan käyttö yleistyy</b> (Palveluita ja toimintaa kehitetään oivaltavasti ja innovatiivisesti)	<ul style="list-style-type: none"> <li>• Lähiruoan tunnettuutta lisätään ja etsitään aktiivisesti uusia kokeiluja verkostomaisella työskentelyllä.</li> <li>• Lähiruoan käytön kasvattaminen kaupungin toimenpitein budjetin niin salliessa; monituottajahankintojen kehittäminen</li> <li>• Mahdollistetaan urbaaniviljelykokeiluja.</li> </ul>	<ul style="list-style-type: none"> <li>• Suoramyyntiä harjoittavat tilat</li> <li>• Osuus raaka-ainehankinnoista</li> <li>• Kokeilujen määrä</li> </ul>	<ul style="list-style-type: none"> <li>• Linnan kehitys, tuottajat, yritykset</li> <li>• Tilaaajat</li> <li>• Yhdyskunta- ja ympäristöpalvelut</li> </ul>



# Hyvä ympäristö ja kestävä kaupunkisuunnittelu

Tavoite (strategian tavoite)	Toimenpide	Mittari	Vastuutaho
<p><b>Maankäytön suunnittelu tukee maaseudulla elämistä ja elinkeinotoimintaa maaseudulla</b> (Kokonaisvaltainen, ennakoiva ja kestävä maankäytön suunnittelu)</p>	<ul style="list-style-type: none"> <li>Järjestetään pitäjittäin tilaisuudet maankäytöstä sidosryhmien kanssa. Tarkastellaan kehittämismahdollisuuksia ja kuullaan paikallisia asukkaita ja yrittäjiä.</li> <li>Pyritään mahdollistamaan maankäytön suunnittelussa ja rakennuslupakäsittelyssä uudenlaisten energiamuotojen toteuttaminen.</li> <li>Pitäjissä pidetään tontteja tarjolla jatkuvasti.</li> </ul>	<ul style="list-style-type: none"> <li>Tilaisuuksien määrä</li> <li>Myönnetyt luvat</li> <li>Tonttien saatavuus</li> </ul>	<ul style="list-style-type: none"> <li>Yhdyskunta- ja ympäristöpalvelut, Kehittämispalvelut, Linnan kehitys</li> <li>Yhdyskunta- ja ympäristöpalvelut, HAMK</li> <li>Yhdyskunta- ja ympäristöpalvelut</li> </ul>
<p><b>Digitalisaatiota hyödynnetään aktiivisesti</b> (Ympäristö- ja energiainnovaatioiden käyttöönotto ja uuden teknologian hyödyntäminen)</p>	<ul style="list-style-type: none"> <li>Maaseudun tietovirrat avoimeksi dataksi. Selvitetään, mistä datasta saadaan hyötyä.</li> <li>Edistetään avoimen, vapaasti hyödynnettävän tapahtumarajapinnan toteuttamista.</li> </ul>	<ul style="list-style-type: none"> <li>Mitattujen muuttujien määrä</li> <li>Mukana olevat toimijat</li> </ul>	<ul style="list-style-type: none"> <li>Linnan kehitys, HAMK, tuottajat</li> <li>Linnan kehitys, Kehittämispalvelut</li> </ul>
<p><b>Omasta elinpiiristä pidetään yhteisesti huolta</b> (Luonnon monimuotoisuuden säilyttäminen, terveellinen elinympäristö ja vesistöjen puhtaus)</p>	<ul style="list-style-type: none"> <li>Edistetään uimarantojen, liikuntapaikkojen ja muiden yhteisten alueiden kunnostamista yhteisöllisesti.</li> <li>Kannustetaan myös pitäjien asukkaita puistokummeiksi.</li> </ul>	<ul style="list-style-type: none"> <li>Leader-hankkeiden määrä</li> <li>Puistokummien määrä</li> </ul>	<ul style="list-style-type: none"> <li>Kehittämispalvelut, Linnan kehitys, Yhdyskunta- ja ympäristöpalvelut</li> <li>Yhdyskunta- ja ympäristöpalvelut</li> </ul>



# Arviointi- ja toteutussuunnitelma

- **Maaseutuohjelmaa seurataan Maaseutuelinkeinojen neuvottelukunnan kokousten yhteydessä, jolloin ohjataan ja seurataan toimenpiteiden toteutusta, ja arvioidaan toimenpiteissä onnistumista.**
- **Lisäksi kokoonnutaan kerran vuodessa laajemmalla ryhmällä**
  - Kokouksiin osallistuvat Kehittämispalvelut, Linnan kehitys, HAMK, MaNe, ELPO ja yhdistysaktiivit sekä tarvittaessa muut sidosryhmät.
- **Ohjelman arviointi toteutetaan kerran vuodessa, jolloin**
  - raportoidaan toimenpiteiden tilanne ja
  - tarvittaessa muokataan toimenpiteitä paremmin tavoitteita vastaaviksi ja konkreettisemmaksi toiminnaksi.
- **Toimenpiteitä toteutetaan yhteistyössä sidosryhmien kanssa**
  - Mahdollisimman monessa toimenpiteessä on mukana sidosryhmä.
  - Ohjausryhmän kautta ohjelman tavoitteisiin haetaan lisätoimenpiteitä, joita sidosryhmät voivat toteuttaa.



## 6. Lähteet

Manner-Suomen maaseudun kehittämisohjelma, www: <https://www.maaseutu.fi/>

Maaseutupolitiikan yhteistyöryhmä, <http://www.maaseutupolitiikka.fi/>

Vihreän kasvun Häme : Hämeen elinkeino-, liikenne- ja ympäristökeskuksen alueellinen maaseutus suunnitelma 2014–2020, <http://www.doria.fi/handle/10024/93521>

Linnaseutu ry, <http://www.linnaseutu.fi/>

Hämeen kylät ry, <http://www.hameenkylat.net/>

Suomen ympäristökeskus, <http://www.ymparisto.fi/kaupunkimaaseutuluokitus>

Suomen ympäristökeskus, [http://www.ymparisto.fi/fi-Elinymparisto\\_ja\\_kaavoitus/Yhdyskuntarakenne/Tietoa\\_yhdyskuntarakenteesta/Kaupunkimaaseutu\\_luokitus/Kartat\\_ja\\_tilastot](http://www.ymparisto.fi/fi-Elinymparisto_ja_kaavoitus/Yhdyskuntarakenne/Tietoa_yhdyskuntarakenteesta/Kaupunkimaaseutu_luokitus/Kartat_ja_tilastot)

Tilastokeskus, <http://www.tilastokeskus.fi/til/yrti/>

Tilastokeskus, <http://tilastokeskus.fi/til/aly/index.html>

Tilastokeskus, <http://www.tilastokeskus.fi/til/atp/>

Kehittämiskeskus oy Häme: Maatilojen sivuelinkeinokysely 2013 tuloksia

TNS-Gallup: Maa- ja metsätalouden keskeisiä indikaattoreita (2013, tilaaja ELY-keskus Häme)

[www.aitojamakuja.fi](http://www.aitojamakuja.fi)

[www.lahijaluomuruoka.fi](http://www.lahijaluomuruoka.fi)

