

EVON RETKEILYALUE

Luontoarvot

FCG Suunnittelu ja tekniikka Oy 12.11.2020

Marja Nuottajärvi, FM biologi

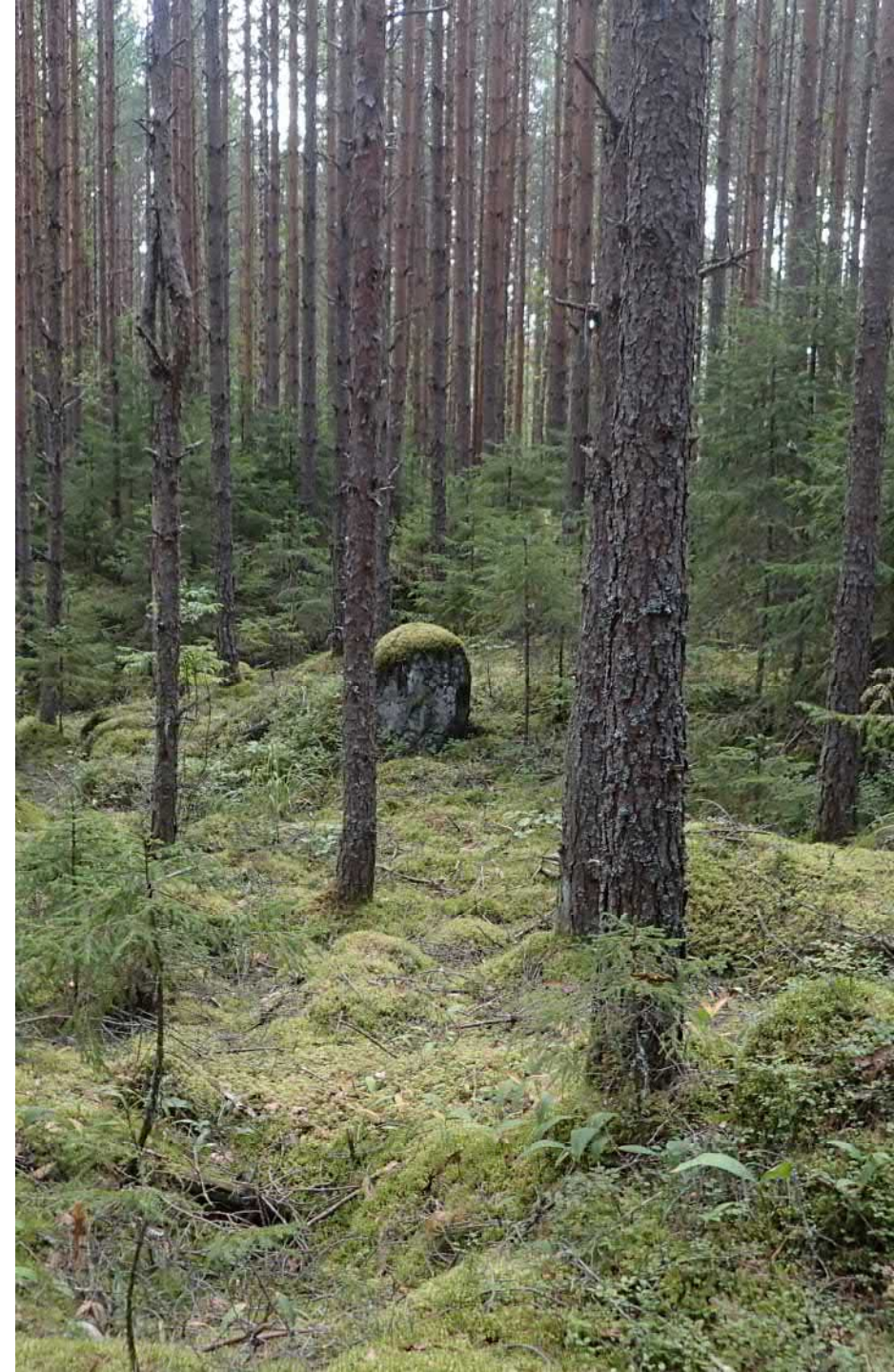
Luontoarvot - Evo

- ✓ Tiedot Evon alueen luontoarvoista on koottu lähtötietomateriaalien (kirjalliset julkaisut ja Metsähallituksen luontotyyppi- ja lajitietokanta-aineistot) sekä alueella loppukesällä 2020 suoritetun maastotöiden pohjalta.
- ✓ Evon retkeilyalue on perustettu valtioneuvoston päätöksellä vuonna 1994. Alue muodostuu valtion retkeilyalueesta ja rantojensuojeluohjelman alueesta.
- ✓ Evon retkeilyalueen hoito- ja käyttösuunnitelman (Metsähallitus 2015), mukaan alueen päätavoite on retkeily- ja ulkoilutoiminta.
- ✓ Evon retkeilyalue on suurelta osin Natura 2000 –aluetta (FI0325001, SAC).
- ✓ Alueella toimii Hämeen ammattikorkeakoulun Evon yksikkö.
- ✓ Suurin osa Evon alueesta on voimakkaasti käsiteltyä talousmetsää; talousmetsät muodostavat yhdessä vanhan metsän kohteiden kanssa laajan yhtenäisen metsäalueen, joka sisältää paljon pieniä järviä, lampia sekä virtavesiä.
- ✓ Evon alueella on vanhojen metsien suojeluohjelman kohteita ja rantojensuojeluohjelman aluetta sekä soidensuojeluohjelman kohde. Alueen suojelun toteutuskeinoja ovat ulkoilulaki, metsälaki ja luonnonsuojelulaki.
- ✓ Kotisten aarnialue on Etelä-Suomen edustavimpia kohteita ja toimii yhdenmetympäristön seurannan alueena.



Luontoarvot - Evo

- ✓ Evo sijaitsee eteläborealisella Lounaismaan ja Pohjanmaan rannikon metsäkasvillisuusvyöhykkeellä (2a).
- ✓ Evo on tyypillistä vedenjakajaseutua, jossa maasto on pienipiirteistä ja vaihtelevaa. Retkeilyaluetta hallitsee sen keskiosan harjumaisema, jonka vastapainona alueen reunat ovat kivikkoisempia ja vaikeakulkuisempia.
- ✓ Retkeilyalueelle ovat tyypillisiä mänty-kuusivaltaiset tuoret ja kuivahkot kankaat.
- ✓ Alueen luonnon monimuotoisuutta lisäävät alueella esiintyvät lehdot ja lehtomaiset kankaat sekä arvokkaat suoluontotyyppit sekä vesistöt ja pienvedet.
- ✓ Alueella on vahva metsätaloushistoria, mikä näkyy monin paikoin metsien tasaikäisyytenä ja puuston yksipuolisuutena.
- ✓ Eri suunnitelmien ja inventointien pohjalta tehtyjen päätösten perusteella retkeilyalueella ei harjoiteta metsätaloutta 1 815 hehtaarilla, joka on 42,2 % koko retkeilyalueen metsämaan pinta-alasta. Metsätalouden ulkopuolelle rajattujen alueiden puusto on monin paikoin metsätalouden vaikutuksen alaista ja vasta hyvin pitkällä aikavälillä luonnontilaistuvaa.



Luontoarvot - Evo

- ✓ Evon alueen kallioperä muodostuu lähinnä kahdesta kivilajista. Alueen etelä- ja lounaisosassa vallitsee granodioriittivyöhyke, pohjoisessa, koillisessa ja idässä puolestaan kiillegneissistä muodostunut vyöhyke.
- ✓ Pääosa suunnittelualueesta on melko vaihtelevaa pienipiirteistä moreenimaata. Moreenikumpareiden väleihin jää pienialaisia soita. Evon alueen keskiosassa kulkee luode-kaakko-suuntaisesti lajittuneista aineksista muodostunut selänne.
- ✓ Alueella on runsaasti pieniä humuspitoisia järviä ja lampia eli yhteensä 50 erikokoista järveä ja lampea. Suurin järvi on Savijärvi (27 ha). Pääosa järvistä on karuja tummavetisiä humusjärviä, altaan 5–10 hehtaaria.
- ✓ Evolla on useita järviä yhdistäviä puroja ja pikkujokia. Niistä tärkeimmät ovat Luutajoki (6,2 km), Keltaoja (3,4 km) ja Niemisoja.
- ✓ Evon alue on tunnettu erityisesti palaneella puulla, lahoppuulla ja haavalla elävästä uhanalaisesta lajistosta (hyönteiset, käävät, sammalet). Alueella on tavattu kaikkiaan 86 uhanalaista tai silmälläpidettävää eliölajia. Pääosa näistä lajeista esiintyy luonnonsuojelualueilla.
- ✓ Useiden eliöryhmien osalta selvityksissä on puutteita (esim. helttasienet, sudenkorennot).



Natura-suojeluarvot

- ✓ Evon retkeilyalue on suurelta osin Natura 2000 –aluetta (FI0325001, SAC).
- ✓ 7 860 hehtaarin laajuisella Natura-alueella sijaitsee 13 Euroopan unionin luontodirektiivin tarkoittamaa Natura 2000 –luontotyyppiä:
 - ✓ 3110 Hiekkamaiden niukkamineraaliset niukkaravinteiset vedet (Littorelletalia uniflorae), 15 ha
 - ✓ 3160 Humuspitoiset järvet ja lammet, 432 ha
 - ✓ 3260 Vuorten alapuoliset tasankojoet, joissa on Ranunculion fluitantis ja Callitriche-Batrachium –kasvillisuutta, 3 ha
 - ✓ 6270 Fennoskandian runsaslajiset kuivat ja tuoreet niityt, 0,4 ha
 - ✓ 7110 Keidassuot, 29,1 ha
 - ✓ 7140 Vaihtumissuot ja rantasuot, 20 ha
 - ✓ 7160 Fennoskandian lähteet ja lähdesuot, 1 ha
 - ✓ 8220 Kasvipeitteiset silikaattikalliot, 1,3 ha
 - ✓ 9010 Borealiset luonnonmetsät, 850 ha
 - ✓ 9050 Borealiset lehdot, 35 ha
 - ✓ 9060 Harjumuodostumien metsäiset luontotyypit, 20 ha
 - ✓ 9070 Fennoskandian hakamaat ja kaskilaitumet, 0,8 ha
 - ✓ 91D0 Puustoiset suot, 790 ha



Natura-suojeluarvot

- ✓ Suojelun perusteena olevat luontodirektiivilajit:
 - ✓ 1086 punahärö *Cucujus cinnaberinus*
 - ✓ 1082 isolampisukeltaja *Graphoderus bilineatus*
 - ✓ 1355 saukko *Lutra lutra*
 - ✓ 1910 liito-orava *Pteromys volans*
- ✓ Natura-tietolomakkeella mainittujen lajien lisäksi alueella esiintyy luontodirektiivin liitteen IV a lajeista mm. ilvestä.
- ✓ Suojelun toteutuskeinoja ovat ulkoilulaki, metsälaki ja luonnonsuojelulaki. Rantojen suojeluohjelmaan kuuluvilla yksityisalueilla suojelun kohteena on luontodirektiivin luontotyyppi humuspitoiset lammet ja järvet ja niiden rantavyöhyke rantojen suojeluohjelman periaatteiden mukaisesti. Näillä alueilla rantavyöhykkeiden ulkopuolella noudatetaan metsien hoidossa metsälakia.
- ✓ Luontodirektiivin luontotyyppien ulkopuolisilla alueilla suunnitelmaan perustuva metsätalous on sallittu. Alueella voi metsästä ja kalastaa, mikäli muuhun syyhyn perustuen (kalastuslaki, metsästyslaki) toiminta ei ole kiellettyä.
- ✓ Samoin kaikki muu toiminta, joka ei uhkaa suojelun tavoitteita, on sallittua (esim. tutkimus- ja opetustoiminta, virkistyskäyttö, virkistyskalastus).
- ✓ Alueen suojelu ei rajoita puolustusvoimien toimintaa ja sen kehittämistä.

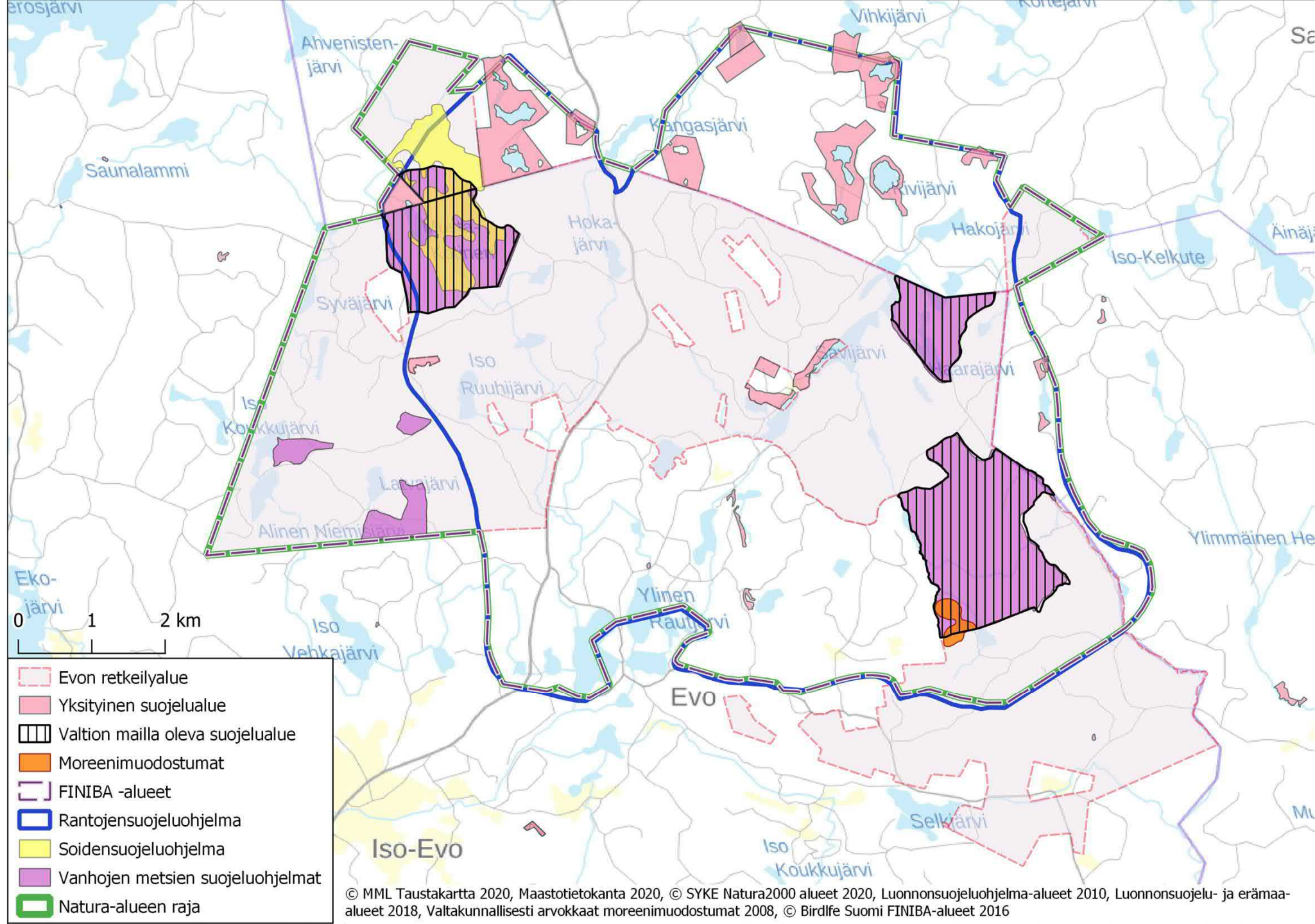


Luonnonsuojelualueet

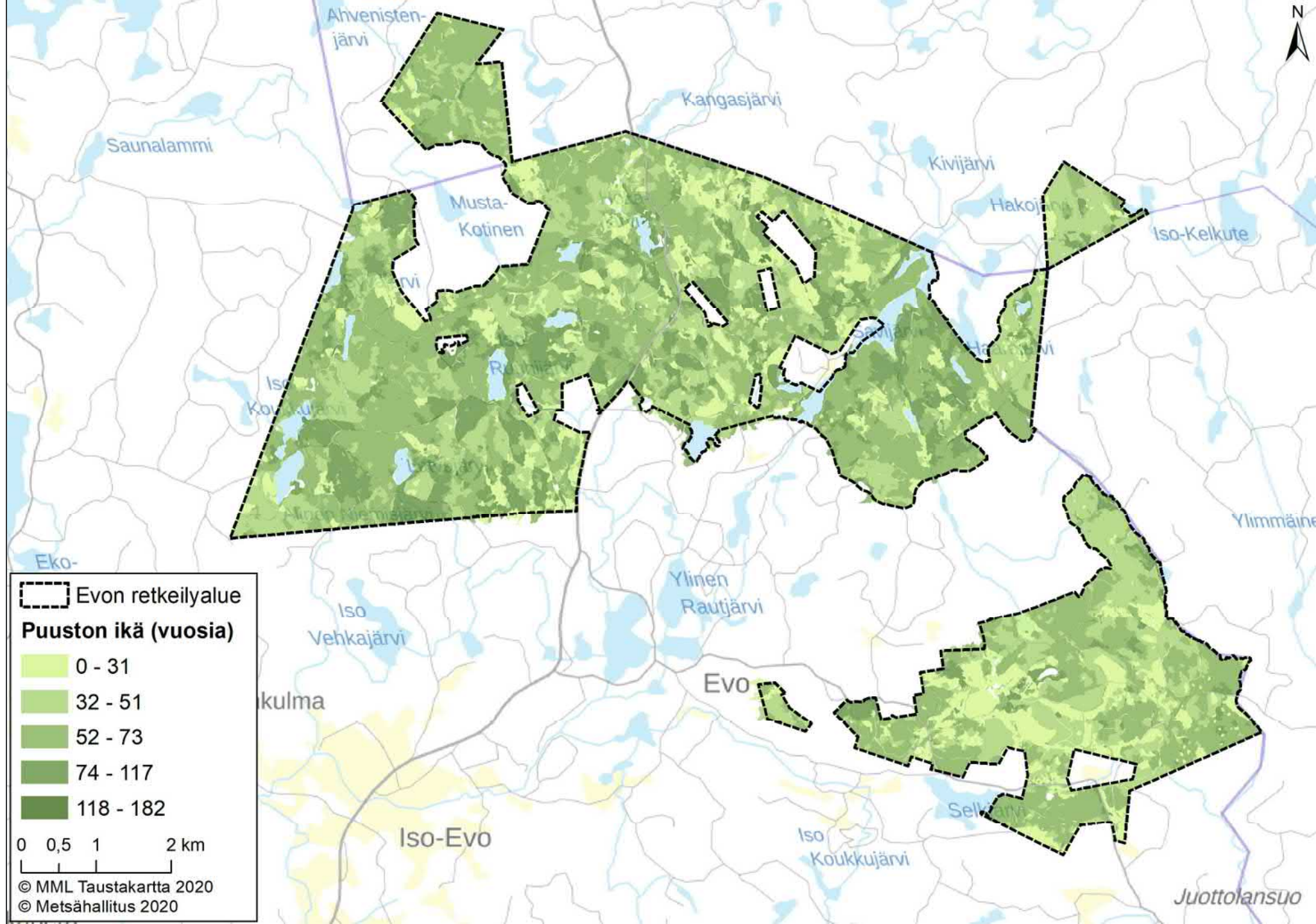
- ✓ Evon alueella on kaksi valtion maalla sijaitsevaa luonnonsuojelualuetta, jotka ovat vanhojen metsien suojelukohteita (VMA):
 - ✓ Kotisten suojelualue, VMA040025
 - ✓ Sudenpesänkankaan suojelualue, VMA040026 (kaksiosainen suojelualue)
- ✓ Evon alueella on useita yksityisen maan luonnonsuojelualueita (YSA) ja yksityiselle maalle perustettuja luonnonsuojelulain 29 §:n mukaisen luontotyypin suojelualueita (LTA):
 - ✓ Vahtervehmaan luonnonsuojelualue, YSA205245
 - ✓ Savijärven suojelualue, YSA200337
 - ✓ Vuorenpeikon lehmuslehtorinne, LTA300050
 - ✓ Majajärven lehmuslehto, LTA200282
 - ✓ Hautjärven lehmus- ja saarnilehto, LTA300049
 - ✓ Korkeasaarenmäen lehmusmetsikkö, LTA203187
 - ✓ Ylisen Rautjärven lehmuslehto, LTA200285
- ✓ Lisäksi alueella on rantojen- ja soidensuojeluohjelman alueita.



Suojelu- alueet



Puuston ikä



Luontoarvot – Taruksen alue

- ✓ Evon retkeilyaluekokonaisuuteen kuuluu lisäksi Hämeenlinnan kaupungin Taruksen retkeilyalue.
- ✓ Metsähallitus tekee Evon käyttö- ja hoitosuunnitelman mukaisesti tiivistä yhteistyötä Hämeenlinnan kaupungin kanssa, jotta alueen palvelut ja reitit ovat yhdenmukaisia, laadukkaita ja retkeilijää palvelevia koko Evon-Taruksen alueella.
- ✓ Taruksen alue on pääpiirteittäin samankaltaista vesistöjen ja pienvesien kirjomaa kuivahkon ja tuoreen kankaan mäntykuusikangasmetsää kuin muu Evon alue.
- ✓ Metsät ovat voimakkaasti käsiteltyjä ja pääosin nuoria ja varttuvia.
- ✓ Luonnon monimuotoisuusarvot sijoittuvat pääosin vesistöjen rannoille ja pienvesiin sekä niiden varsien metsiin. Taruksen alueelle ei sijoitu lähtötietojen ja maastoinventointien perusteella lainsäädännöllä suojeltavia luontoarvoja.



A photograph of a dirt path in a forest, leading towards a body of water in the distance. The path is covered in pine needles and leaves. The forest is dense with tall evergreen trees. A teal-colored text box is overlaid on the left side of the image.

EVON RETKEILUALUE

Vaikutusarviointi
luontoarvot

Vaikutusarviointi – Evokeskus

- ✓ Evokeskuksen suunnittelualueen pohjoisosat ovat Natura-alueita. Alueelle tai sen välittömään lähiesyyteen ei sijoitu suojeluperusteena olevia luontodirektiivin luontotyyppisiä tai lajeja.
- ✓ Evokeskuksen alueella luontoarvot keskittyvät vesistöjen rannoille ja pienvesien yhteyteen. Kun uutta puuston ja kasvillisuuden poistoa ja maanrakentamista vaativaa maankäyttöä ei sijoiteta välittömästi vesistöjen ja pienvesien äärelle, haitalliset vaikutukset jäävät vähäisiksi.
- ✓ Rahtijärventien pohjoispuolella ja Pitkänniemenkankaan alueella sijaitsee kangasvuokon kasvupaikkoja (hoitokohteita ja aidattuja esiintymiä). Kasvupaikat sijoittuvat uusien maankäyttövarausten ulkopuolelle, joten uudella maankäytöllä ei ole heikentäviä vaikutuksia tiedossa oleville kasvupaikoille. Kangasvuokon esiintyminen etelämpänä ei ole poissuljettua ja lajin esiintyminen suositellaan selvitettäväksi jatkossa. Kangasvuokko on rauhoitettu ja vaarantunut uhanalainen (VU) laji.
- ✓ Metsät rantojen ja pienvesien varsien ulkopuolilla ovat voimakkaasti käsiteltyjä ja tasaikäisiä. Tavanomaiselle metsäluonnolle aiheutuvat vaikutukset ovat merkittävydeltään vähäisiä.



Kangasvuokon kasvupaikkoja uuden maankäytön alueiden ulkopuolella Rahtijärventien pohjoispuolella ja Pitkänniemenkankaan alueella. Tiedossa oleville kasvupaikoille ei aiheudu vaikutuksia.

Luutajoki. Luonnontilaisen kaltainen pienvesiuoma, jonka reunoilla mustikkakorpea ja metsälaidunta. Alisen Rautjärven rannalla pensaikko- ja avoluhtaa. Uusi maankäyttö suositellaan sijoitettavaksi riittävän etäälle uomasta ja rannasta haitallisten vaikutusten ehkäisemiseksi.

Vaikutusarviointi – Niemisjärvet

- ✓ Niemisjärvien merkittävimmät luontoarvot liittyvät luontodirektiivin luontotyyppeihin ja lajeihin.
- ✓ Niemisjärvien rannoilla on vaihtelevan laajuinen vyöhyke varttunutta tuoreen ja kuivahkon kankaan mänty- ja kuusipuustoa, jolla on maisemallista merkitystä.
- ✓ Metsät rantavyöhykkeiden ulkopuolilla ovat voimakkaasti käsiteltyjä ja tasaikäisiä (pl. Natura-luontotyyppien alueet). Suunnitellut maankäytön muutosalueet sijoittuvat nuorten – varttuvien metsien kuvioille, joilla ei ole erityisiä luontoarvoja.
- ✓ Tavanomaiselle metsäluonnolle aiheutuvat vaikutukset ovat merkittävydeltään vähäisiä.
- ✓ Niemisjärventien pientareilla kasvaa rauhoitettua valkolehdokkia, jonka kasvupaikat suositellaan otettavaksi alueen toteutuksessa huomioon, jotta laji ei häviä alueelta.
- ✓ Valkolehdokin säilyminen tienpientareilla edellyttää, että tietä ei levennetä eikä tienpientareille kohdistu maaperän muokkauksia. Piennarkasvillisuuden niitto on mahdollista kuten tämän asti on tehty.



Natura-vaikutusarviointi – Niemisjärvet

✓ Niemisjärvien ympäristössä uuden maankäytön alueiden välittömään läheisyyteen sijoittuu seuraavia luontodirektiivin luontotyyppiä tai lajeja:

- ✓ Humuspitoiset järvet ja lammet
- ✓ Pikkujoet ja purot
- ✓ Vaihtumissuot ja rantasuot
- ✓ Silikaattikalliot
- ✓ Luonnonmetsät
- ✓ Lehdot
- ✓ Puustoiset suot
- ✓ Liito-orava
- ✓ Punahärö

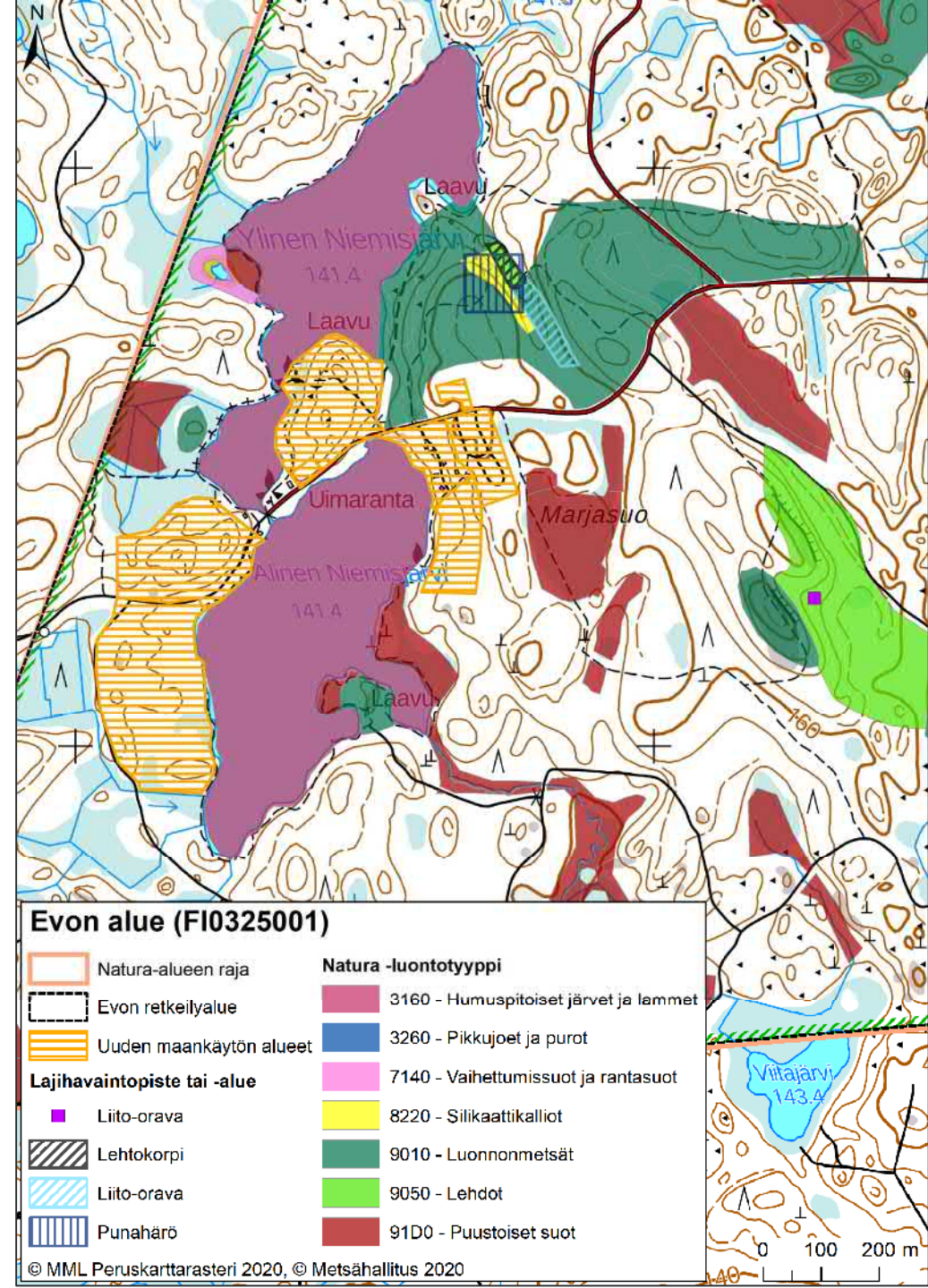
✓ Muina arvokkaina luontokohteina alueelta on rajattu lehtokorpikuvio. Alueelta on havaintoja suomenpuukärpäsestä (VU) ja silomunuaisjäkelästä (NT).

✓ Rakentamisaikaisten tai uusien toimintojen käytön aikaisten pintavaluntavesien ei arvioida olevan laadultaan sellaisia, että niistä aiheutuisi merkittäviä haitallisia vaikutuksia humuspitoisten järvien ja lampien tai pikkujokien ja purojen luontotyyppiin.

✓ Puustoisten soiden, vaihtumissoiden ja rantasoiden, silikaattikallioiden sekä boreaalisten luonnonmetsien luontotyypeille aiheutuu lisääntyvän virkistyskäytön myötä kasvillisuuden kulumisriskin kasvua. Alueella tulee panostaa virkistyskäytön ohjaamiseen merkityille reiteille ja seurata maaston kulumista.

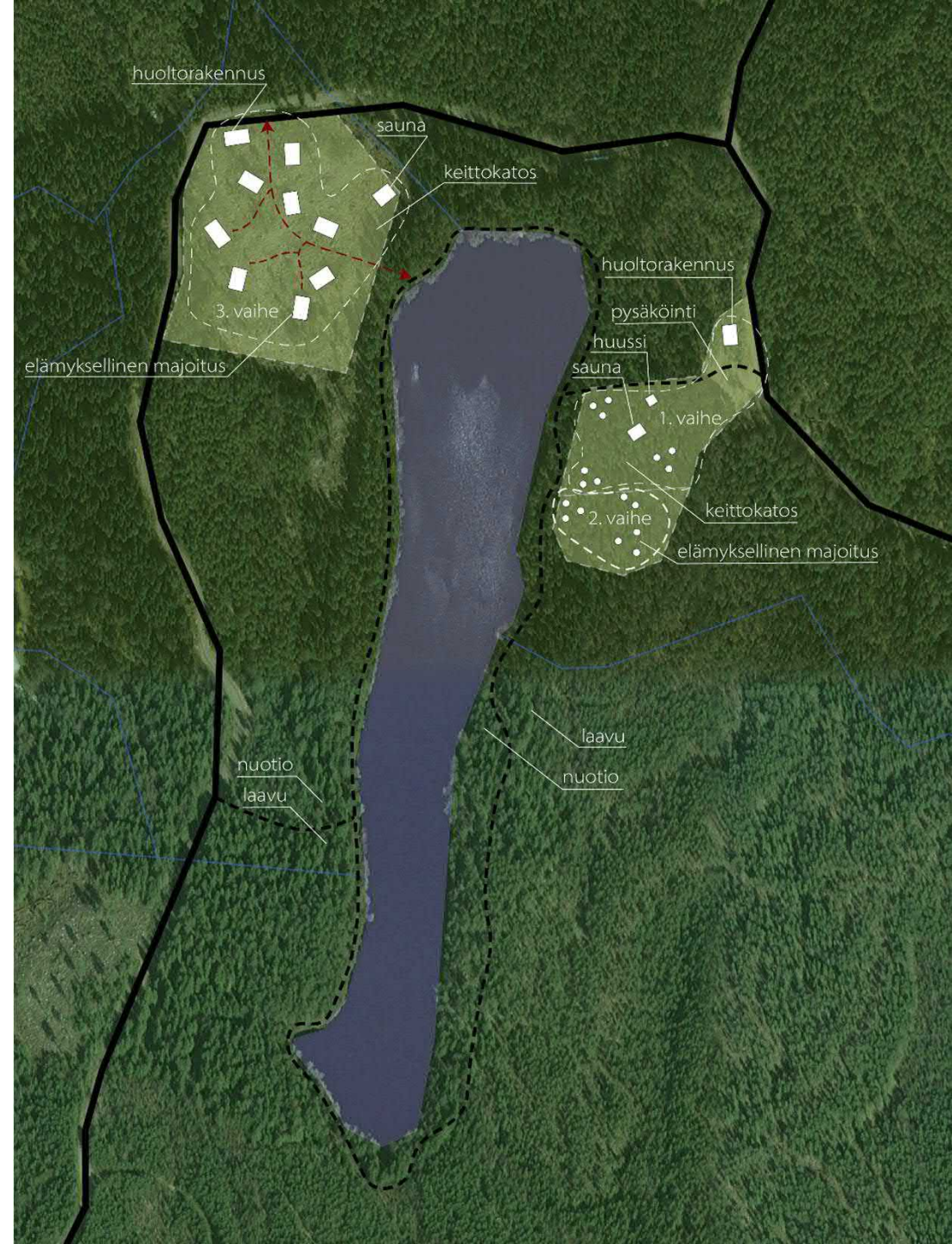
✓ Boreaalisten lehtojen luontotyyppikuvio sijoittuu siten, ettei sille arvioida aiheutuvan merkittävää uutta virkistyskäyttöä ja sen myötä kulumisriskin kasvua.

✓ Punahärölle ja liito-oravalle ei arvioida aiheutuvan haitallisia vaikutuksia.



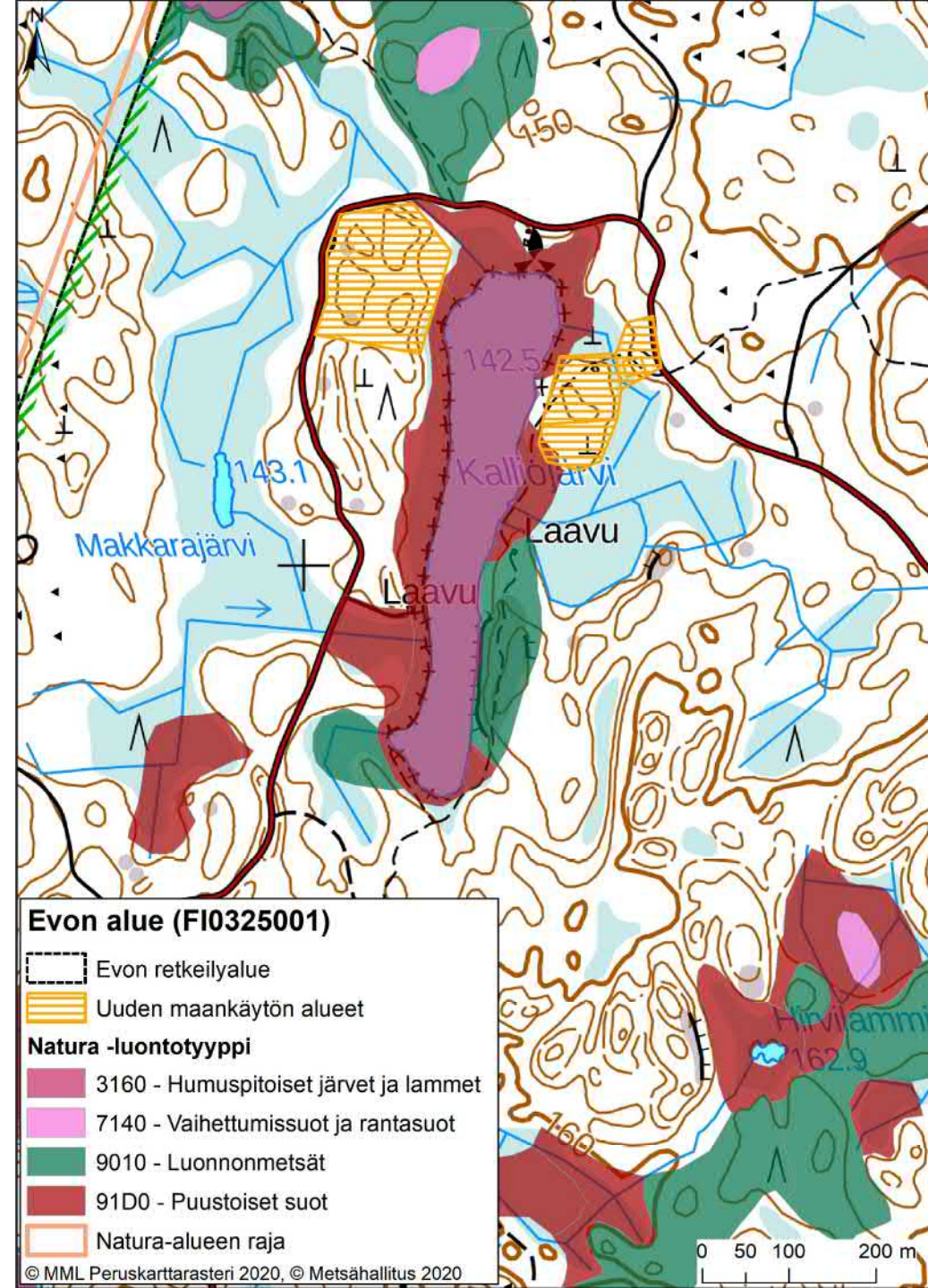
Vaikutusarviointi – Kalliojärvi

- ✓ Kalliojärven merkittävimmät luontoarvot liittyvät luontodirektiivin luontotyyppeihin ja lajeihin.
- ✓ Kalliojärven rannoilla on varttuvaa-varttunutta mänty- ja kuusipuustoa, jolla on maisemallista merkitystä.
- ✓ Maasto on järven itäpuolen elämyksellisen majoituksen alueella kivikkoista ja louhikkoista; voimakkaita maanmuokkauksia on suositeltava välttää rakentamisvaiheessa kiintoainehuuhtoumien välttämiseksi.
- ✓ Järven luoteiskulman elämyksellisen majoituksen alue on hakattu ja alueella ei ole erityisiä luontoarvoja.
- ✓ Järven rannoilla ei todettu Natura-luontotyyppien ohella muita erityisiä luontoarvoja. Tavanomaiselle metsäluonnolle aiheutuvat vaikutukset ovat merkittävydeltään vähäisiä.



Natura-vaikutusarviointi – Kalliojärvi

- ✓ Kalliojärven ympäristössä uuden maankäytön alueiden välittömään läheisyyteen sijoittuu seuraavia luontodirektiivin luontotyyppiä tai lajeja:
 - ✓ Humuspitoiset järvet ja lammet
 - ✓ Vaihtumissuot ja rantasuot
 - ✓ Liito-orava
 - ✓ Puustoiset suot
 - ✓ Luonnonmetsät
- ✓ Alueelta on lisäksi havaintoja suomenpuukärpäsestä (VU), silomunuaisjäkälestä (NT) ja varpuspöllöstä (VU).
- ✓ Rakentamisaikaisten tai uusien toimintojen käytön aikaisten pintavaluntavesien ei arvioida olevan laadultaan sellaisia, että niistä aiheutuisi merkittäviä haitallisia vaikutuksia humuspitoisten järvien ja lampien luontotyyppille.
- ✓ Puustoisten soiden, vaihtumissoiden ja rantasoiden sekä boreaalisten luonnonmetsien luontotyypeille aiheutuu lisääntyvän virkistyskäytön myötä kasvillisuuden kulumisriskin kasvua. Alueella tulee panostaa virkistyskäytön ohjaamiseen merkityille reiteille ja seurata maaston kulumista.
- ✓ Liito-oravalle ei arvioida aiheutuvan haitallisia vaikutuksia.



Vaikutusarviointi – Kämppäympäristöt

- ✓ Kämppäympäristöjen merkittävimmät luontoarvot liittyvät niiden ympäristön Natura-luontotyypeihin.
- ✓ Kämppien pihapiirit ovat pääosin vanhoja ja sisältävät luonnon monimuotoisuusarvoja vanhan puuston ja perinnebiotooppien myötä. Esimerkiksi Onninmajan ja Mustajärven kämppien yhteydessä on niitty- ja laidunalueita.
- ✓ Kämppien käytön jatkuminen ja niiden ympäristön hoito niitolla ja laidunnuksella edistää luonnon monimuotoisuutta.
- ✓ Hokajärven kämpän läheisyydessä sijaitsee luonnontilaisen kaltainen lähde, joka on vesilain 2. 11 § mukainen suojeltava luontotyyppi. Lähteestä virtaa Hokajärveen puro. Lähde- ja purokokonaisuuden säilyminen häiriöttömänä tulee huomioida kämppäympäristön kehittämisessä.

