

## *Alajärvi*

### Tilat

Sollaa 109-416-16-60, Aljankolkka 109-416-16-61, Vastavihtala 109-416-16-62, Hirvantuikku 109-416-16-63, Hirvasketta 109-416-16-64, Aljankolkka 2 109-416-16-89, Aljankolkka 3 109-416-16-94 ja Pelto-Alaspää 109-416-16-95

## HIRVONNIEMEN RANTA-ASEMAKAAVA

### OSALLISTUMIS- JA ARVIOINTISUUNNITELMA (OAS)

17.5.2016, 16.8.2016, 20.3.2017, 22.5.2019, 22.12.2020, 30.9.2021

## Tunnistetiedot

Kaavan nimi: Hirvoniemen ranta-asemakaava

Kaavanro: 9027

Kunta: Hämeenlinna (109)

Tilat: Sollaa 109-416-16-60, Aljankolkka 109-416-16-61, Vastavihtala 109-416-16-62, Hirvantuikku 109-416-16-63, Hirvasketta 109-416-16-64, Aljankolkka 2 109-416-16-89, Aljankolkka 3 109-416-16-94 ja Pelto-Alaspää 109-416-16-95

### Kaavan laadittajat ja tilojen maanomistajat:

Sollaa RN:o 16:60 Yksityinen omistaja

Aljankolkka RN:o 16:61 Yksityinen omistaja

Vastavihtala RN:o 16:62 Yksityinen omistaja

Hirvantuikku RN:o 16:63 Yksityinen omistaja

Hirvasketta RN:o 16:64 Yksityinen omistaja

Aljankolkka 2 RN:o 16:89 Yksityinen omistaja

Aljankolkka 3 RN:o 16:94 Yksityinen omistaja

Pelto-Alaspää RN:o 16:95 Yksityinen omistaja(metsäyhtymä)

### Kaavan laatija:

Ympäristösuunnittelu Oy Pirkanmaa

Yhteyshenkilö: Arto Remes

Sibeliuksenkatu 11 B 1, 13100 HÄMEENLINNA

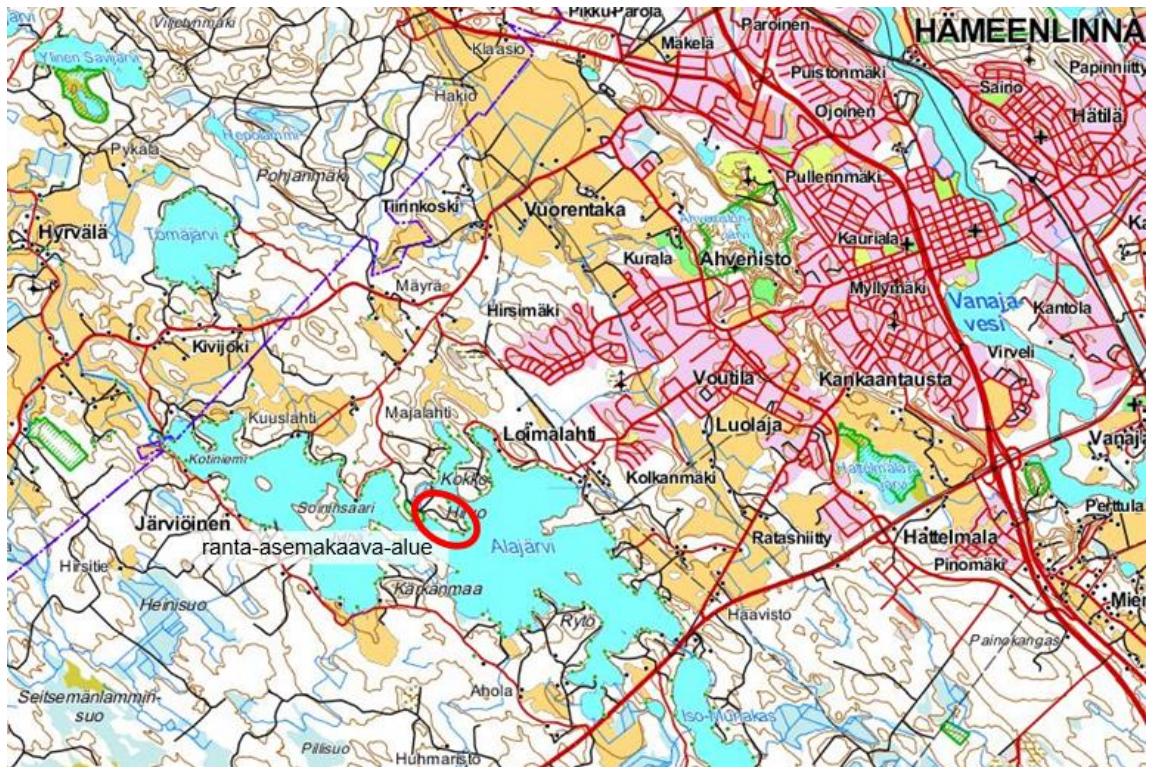
puh: 040 162 9193

s-posti: arto.remes@ymparistonsuunnittelu.fi

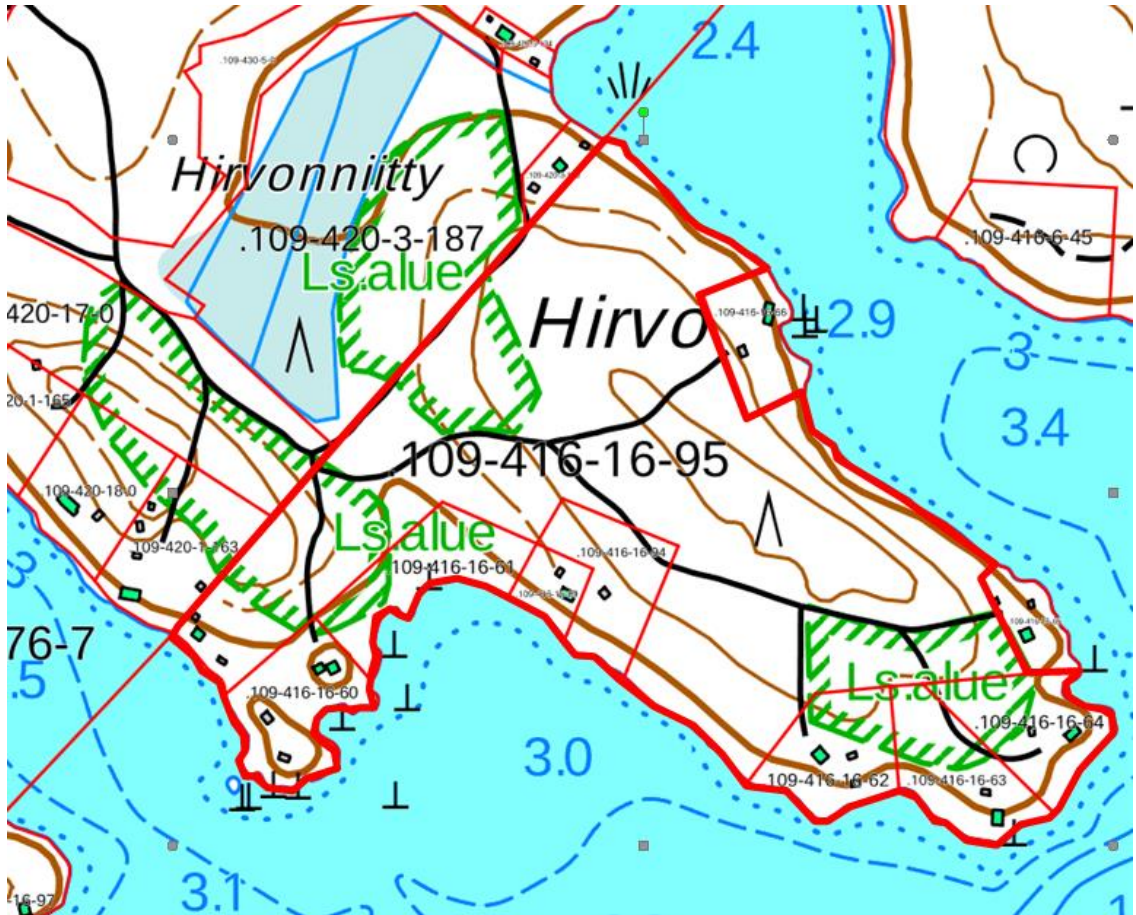
## Suunnittelualue ja nykyinen maankäyttö

Suunnittelualue sijaitsee Hämeenlinnan kaupungin Alajärven rannalla Hirvonniemessä. Ranta-asemakaava laaditaan tilojen Sollaa RN:o 16:60, Aljankolkka RN:o 16:61, Vastavihtala RN:o 16:62, Hirvantuikku RN:o 16:63, Hirvasketta RN:o 16:64, Aljankolkka 2 RN:o 16:89, Aljankolkka 3 RN:o 16:94 ja Pelto-Alaspää RN:o 16:95 alueille (Kuvat 1 ja 2). Suunnittelualueen pinta-ala on 16,88 ha ja siihen kuuluu 1,59 km Alajärven rantaviivaa. Alueelta on n. 12 km matkaa Hämeenlinnan keskustaan.

Suunnittelualueella sijaitsee kuusi vanhaa lomarakennuspaikkaa. Lisäksi alueelle on rakentunut vanhoille rakennuspaikoille johtavaa tiestöä. Alueella sijaitsee kolme luonnonsuojelulain 29 §:n perusteella suojeltua luontotyyppikohdetta. Muilta osin alue on tavanomaisessa metsätalouskäytössä.



Kuva 1. Suunnittelualueen likimääräinen yleissijainti on esitetty punaisella ympyrällä.



Kuva 2. Suunnittelualueen rajausta (punaisella).

## Tavoitteet

Ranta-asetakaavan laatimista on valmisteltu vuonna 2005 mm. järjestämällä viranomaisneuvottelu ja viranomaisten työneuvottelu.

Kaavan tarkoituksena on turvata ja jäsentää alueen lomarakennuspaikkojen määrää. Tavoitteena on muodostaa alueelle kaavallisia loma-asuntotontteja perustuen alueen olevaan kiinteistö- ja rakentamistilanteeseen siten, että tilojen Sollaa 109-416-16-60, Vastavihtala 109-416-16-62, Hirvantuikka 109-416-16-63 ja Hirvasketta 109-416-16-64 alueille osoitetaan kullekin yksi loma-asuntotontti. Tilojen Aljankolkka 2 109-416-16-89 ja Aljankolkka 3 109-416-16-94 alueista muodostetaan yksi loma-asuntotontti nykyisen rakentamistilanteen mukaisesti ja tilalle Pelto-Alaspää 109-416-16-95 osoitetaan yksi loma-asuntotontti. Tilan Pelto-Alaspää 109-416-16-95 lounaisosan alueella suojelualueen takana sijaitseva vanha lomarakennuspaikka (rakennusoikeus) on tavoitteena siirtää kaavalla saman tilan alueelle Hirvonniemen pohjoisrannalle. Kaavalla osoitetaan yhteensä 6 loma-asuntotonttia. Rakennusoikeutta osoitetaan 150 k-m<sup>2</sup> / loma-

asuntotontti Hämeenlinnan kaupungin nykyisen rakennusjärjestyksen ja kaavoituskäytännön mukaisesti.

Kaavalla järjestetään myös rakentamisalueiden ulkopuolelle jäävien alueiden maankäyttö. Kaavan tarkoituksena on selventää alueen maankäyttöä maakuntakaavan ja kaupungin yleiskaavan kautta alueeseen kohdistuvan yleisen virkistyskäytön ja ulkoilun ohjaamistarpeen osalta. Alueen virkistyskäyttö perustuu jokamiehenoikeuteen eikä alueeseen kohdistu nykyään yleistä virkistyskäyttöpainetta. Hirvonniemen nykyinen rakentamistilanne ja niemen kapeus huomioiden alue soveltuu huonosti yleiskaavan mukaiseen virkistys- ja retkeilykäyttöön. Tavoitteena on osoittaa rakentamisalueiden ulkopuoliset kaava-alueen osat nykyisen maankäytön mukaisesti maa- ja metsätalous-alueiksi. Kaavoituksessa huomioidaan ja turvataan alueella sijaitsevien luonnonsuojelulain 29 §:n perusteella suojeltujen luontotyyppikohteiden erityisarvot.

## Aiemmat suunnitelmat ja päätökset

### Valtakunnalliset alueidenkäyttötavoitteet (Vat)

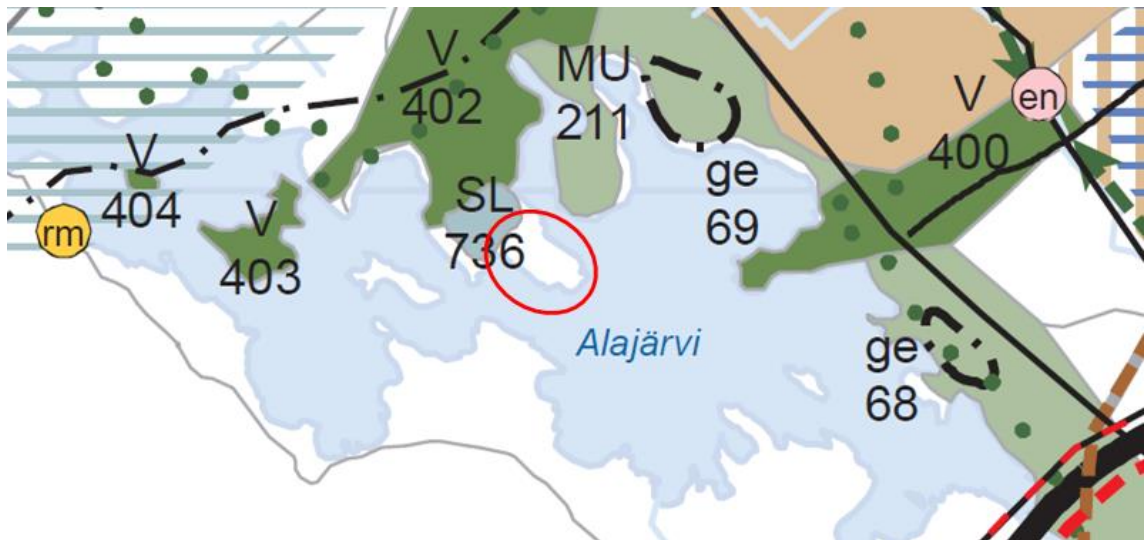
Valtioneuvoston päätöksen 14.12.2017 mukaiset uudistetut valtakunnalliset alueidenkäyttötavoitteet ovat tulleet voimaan 1.4.2018. Maankäyttö- ja rakennuslain mukaan tavoitteet on otettava huomioon ja niiden toteuttamista on edistettävä maakunnan suunnittelussa, kuntien kaavoituksessa ja valtion viranomaisten toiminnassa.

### Maakuntakaava

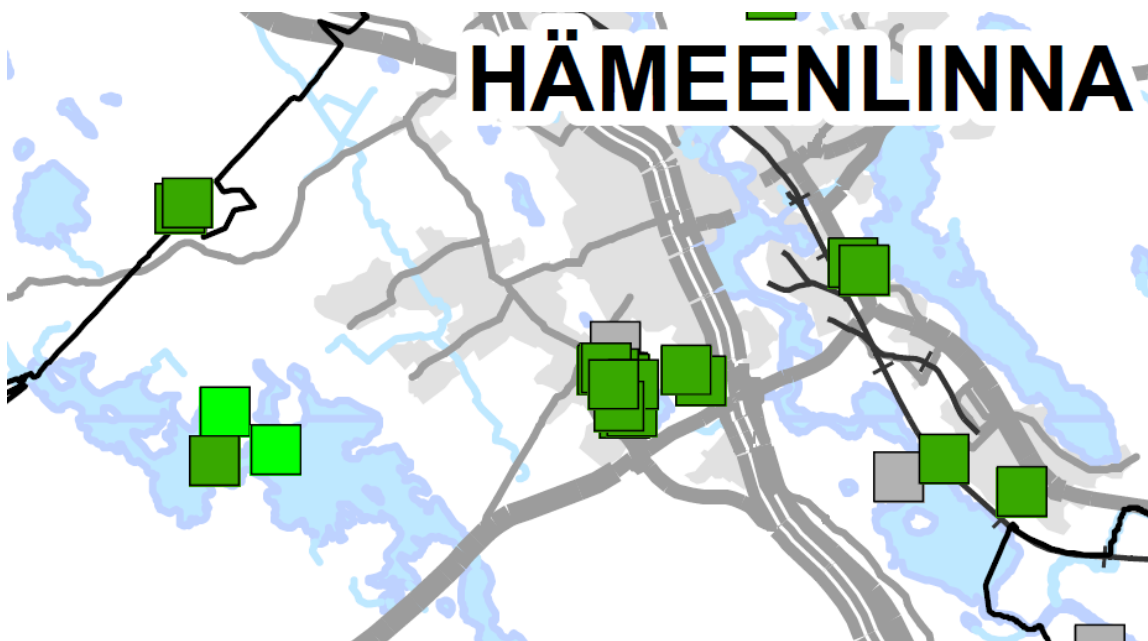
Suunnittelualue kuuluu Kanta-Hämeen maakuntakaavan 2040 alueeseen (Kuva 3). Maakuntakaava 2040 on kokonaismaakuntakaava, joka alueellisesti kattaa koko Kanta-Hämeen maakunnan. Maakuntavaltuuston 27.5.2019 hyväksymä maakuntakaava 2040 on 12.9.2019 kuulutettu tulemaan voimaan maankäyttö- ja rakennuslain 201 §:n mukaisesti ennen kuin se on saanut lainvoiman. Maakuntakaavassa osoitettu luonnonsuojelualue (SL736) rajautuu osittain suunnittelualueelle Hirvonniemen länsiosassa. Suunnittelualueelle ei kohdistu muita merkintöjä maakuntakaavakartalla. Maakuntakaavan selostuksen oikeusvaikutteisessa liitteessä (pienet luonnonsuojelualueet tai luontotyyppialueet) on osoitettu suunnittelualueelle kaksi maakunnallisesti arvokasta



luontotyyppiä (Sl) (Hirvo 0,57 ha ja Hirvo 1,73 ha). Ote maakuntakaavan pienten luonnonsuojelualueiden tai luontotyyppialueiden kartasta kuvassa 4.



Kuva 3. Ote Kanta-Hämeen maakuntakaavasta 2040. Suunnittelualueen sijainti on esitetty likimääräisesti punaisella ympyrällä.

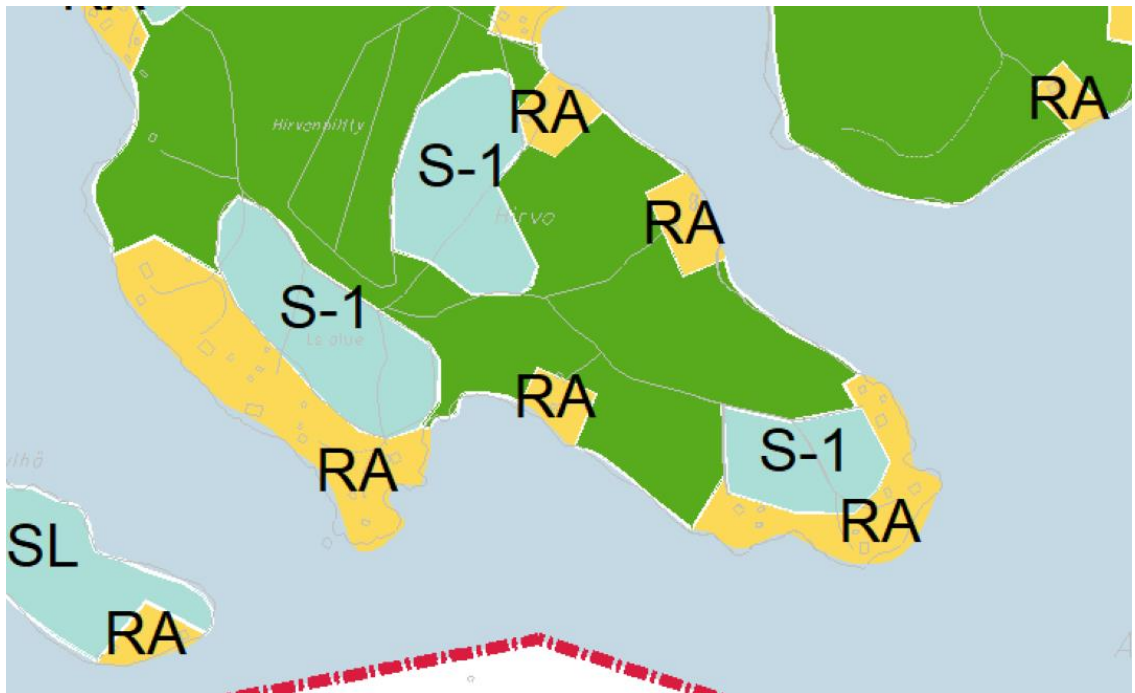


Kuva 4. Ote Kanta-Hämeen maakuntakaavan 2040 selostuksen liitteenä olevasta pienten luonnonsuojelualueiden tai luontotyyppialueiden kartasta.

### Yleiskaava

Alueella on voimassa Hämeenlinnan kantakaupungin yleiskaava 2035 (Kuva 5). Yleiskaava on hyväksytty kaupunginvaltuustossa 14.5.2018 ja se tullut pääosiltaan lainvoimaiseksi 29.9.2018. Hirvonniemen vanhojen lomarakennuspaikkojen alueet on osoitettu yleiskaavassa loma-asuntoalueina (RA) ja suojeltujen luontotyyppien (Isl 29§)

alueet suojelualueina (S-1). Myös Hirvonniemen pohjoisrannan alue, minne on tavoitteena siirtää ranta-asetakaavalla yksi vanha lomarakennuspaikka, on osoitettu yleiskaavassa loma-asuntoalueeksi. Muu osa Hirvonniemen alueesta on yleiskaavassa retkeily- ja ulkoilualue (VR).



Kuva 5. Ote Hämeenlinnan kantakaupungin yleiskaavasta 2035.

### Ranta-asetakaava

Alueella ei ole voimassa olevaa ranta-asetakaavaa.

### Päätös kaavan muutoksen käynnistämisestä

Hämeenlinnan kaupunki teki Hirvonniemen ranta-asetakaavan laatimispäätöksen 20.3.2017 (Diaarinumero 2421/2016).

### Rakennusjärjestys

Hämeenlinnan kaupungin rakennusjärjestys on tullut voimaan 13.3.2019.

## Pohjakartta

Kaavamuutoksen pohjakarttana käytetään 1:2000-mittakaavaista Ympäristösuunnittelu Oy:n laatimaa pohjakarttaa, joka on hyväksytty kaavan pohjakartaksi 31.3.2015.

## Olemassa oleva selvitysaineisto

### Rakennettu kulttuuriympäristö ja kiinteät muinaisjäännökset

- Museovirasto; Valtakunnallisesti merkittävät rakennetut kulttuuriympäristöt (RKY-inventointi 2009)
  - Rakennettu Häme. Hämeen liitto 2003.
  - Museovirasto; Muinaisjäännösrekisteri.
  - Hämeen liiton julkaisu V:84 2007; Kanta-Hämeen muinaisrannat
- *Alue ei kuulu valtakunnallisesti tai maakunnallisesti merkittäviin rakennettuihin kulttuuriympäristöihin. Alueella ei sijaitse arvokasta rakennuskantaa, eikä alueelta ole tiedossa muinaismuistolain mukaisia kohteita.*

### Luonnonympäristö ja maisema

- Ympäristöministeriö: Arvokkaat maisema-alueet (Maisema-aluetyöryhmän mietintö 1993)
- Hämeen valtakunnallisesti arvokkaiden maisema-alueiden päivitysinventointi 2011. Ehdotus Kanta-Hämeen ja Päijät-Hämeen valtakunnallisesti arvokkaiksi maisema-alueiksi. Hämeen ELY-keskus, Koski, K. 2011.
- Ympäristöministeriön julkaisu 2011: Valtakunnallisesti arvokkaat tuuli- ja rantakerrostumat
- Hämeenlinnan seudullisen ympäristötoimen julkaisu 15; Hämeenlinnan luontopas. Heli Jutila, 2007.
- Hämeenlinnan seudun kansanterveystyön kuntayhtymän ympäristöosasto on tutkinut Hirvonniemen luontoa (Timo Metsänen 8.4.2005).



- Liito-oravien esiintyminen vuonna 2016 ja muutokset viimeisen kymmenen vuoden aikana Hämeenlinnan kaupungin alueella (HAMK, ammattikorkeakoulututkinon opinnäytetyö, Satu Gratschev, 2017).
- Luonnonsuojelulain luontotyyppien kartoitus (Hämeen ympäristökeskus, Maritta Liedepohja-Ruuhijärvi ja Jenni Lukana 4.10.2002).
- Ympäristöhallinnon Avoin tietopalvelu.
  - *Alue ei kuulu valtakunnallisesti tai maakunnallisesti maisemallisesti arvokkaiksi luettaviin kohteisiin. Alueella ei sijaitse valtakunnallisesti arvokkaita tuuli- tai rantakerrostumia.*
  - *Alueella sijaitsee kolme luonnonsuojelulain 29 §:n mukaista suojeltua luontotyyppiä: LTA300307 (Hirvon lehmusmetsä 2), LTA200290 (Hirvon lehmusmetsä 3, osittain), LTA300312 (Hirvon lehmusmetsä 4, osittain)*

### Muut selvitykset

- Kantakaupungin yleiskaavan 2035 selvitykset
- Maakuntakaava 2040 selvitykset

## Ranta-asemakaavaa varten laadittavat selvitykset

Ranta-asemakaavaa varten on laadittu luontoselvitys 2005 (FM Pirjo Rautiainen 3.6.2005) ja luontoselvitys 2019, päivitys 2021 (Luontoselvitys Kotkansiipi Petri Parkko 28.9.2021) sekä kuviokohtainen selvitys metsäalueesta mm. metsätyyppiä, puuston rakennetta, kasvillisuutta ja muuta lajistoa koskien (metsätalousinsinööri Aku Sipilä 13.9.2021).

Ranta-asemakaavoituksessa tukeudutaan muilta osin olemassa oleviin selvitysaineistoihin ja tietoihin.

## Vaikutusalue

Välittömään vaikutusalueeseen kuuluvat kaava-alueeseen rajautuvien naapuritilojen alueet sekä suunnittelualueen pohjoispuolen vastarannalla (Kokkoniemessä) sijaitsevien tilojen alueet.

## Osalliset (MRL 62 §)

Naapuritilojen maanomistajat ja ne joiden asumiseen, työnteekoon tai muihin oloihin kaava saattaa huomattavasti vaikuttaa.

Yhteisöt, joiden toimialaa suunnittelussa käsitellään.

Viranomaiset

- Hämeen ELY-keskus, Hämeen liitto, Hämeenlinnan kaupunginmuseo
- Kanta-Hämeen pelastuslaitos
- Hämeenlinnan kaupungin hallintokunnat: Kaupunkirakennelautakunta

(Osallisuutta täydennetään tarvittaessa työn edetessä.)

## Kaavaprosessi

<b>Vireille tulovaihe</b>	<ul style="list-style-type: none"><li>• Viranomaisneuvottelut 12.5.2005 ja 1.6.2016</li><li>• Kaupungin hallinnollinen käsittely</li><li>• Kuulutus ja tiedottaminen kaavan vireille tulosta ja osallistumis- ja arviointisuunnitelmasta (OAS)</li><li>• Osallistumis- ja arviointisuunnitelma nähtävillä (30 vrk)</li></ul>
<b>Valmisteluvaihe (Kaavaluonnosvaihe)</b>	<ul style="list-style-type: none"><li>• Kaavaluonnoksen valmistelu</li><li>• Kaupungin hallinnollinen käsittely</li><li>• Kuulutus ja tiedottaminen kaavaluonnoksen nähtävillä asettamisesta</li><li>• Kaavaluonnos ja valmisteluaineisto nähtävillä (30 vrk)</li><li>• Osallisilla on mahdollisuus esittää mielipiteensä valmisteluaineistosta sekä kaavaluonnoksesta</li><li>• Viranomaislausunnot valmisteluaineistosta sekä kaavaluonnoksesta</li><li>• Tarvittaessa viranomaisten työneuvottelu</li></ul>

<b>Kaavaehdotusvaihe</b>	<ul style="list-style-type: none"> <li>• Kaavaehdotuksen valmistelu</li> <li>• Kaupungin hallinnollinen käsittely</li> <li>• Kaavaehdotus nähtävillä (30 vrk)</li> <li>• Osallisilla ja muilla kunnan jäsenillä on mahdollisuus tehdä kaavaehdotuksesta kirjallinen muistutus nähtävillä oloaikana</li> <li>• Viranomaislausunnot</li> <li>• Tarvittaessa viranomaisneuvottelu</li> </ul>
<b>Hyväksymisvaihe</b>	<ul style="list-style-type: none"> <li>• Kaavan hyväksymisasiakirjojen valmistelu</li> <li>• Kaupungin hallinnollinen käsittely; Ranta-asemakaavan hyväksymisestä päättää Hämeenlinnan kaupunginvaltuusto</li> <li>• Kaavan hyväksymistä koskevaan päätökseen on mahdollista hakea muutosta valittamalla Hämeenlinnan hallinto-oikeuteen</li> </ul>

## Tiedottaminen

Ranta-asemakaavan vireille tulosta sekä osallistumis- ja arviointisuunnitelmasta sekä kaavaluonnoksen ja kaavaehdotuksen nähtäville asettamisesta kuulutetaan Kaupunki-uutisissa, kaupungin ilmoitustaululla ja kaupungin Internet-sivuilla. Lisäksi suunnittelualueen vaikutusalueen maanomistajille lähetetään tiedostuskirje em. kaavavaiheissa.

Nähtävillä oleviin aineistoihin voi tutustua:

- Palvelupiste Kastellissa, Palokunnankatu 16
- Kaupungin Internet-sivuilla; <http://www.hameenlinna.fi/Palvelut/Kaavat-ja-rakentaminen/Kaavoitus/Vireilla-olevat-kaavat/>

## Arvioitavat vaikutukset

Ranta-asemakaavatyössä arvioidaan kaavaratkaisun vaikutuksia seuraavasti:

Ympäristövaikutukset	- Luonnonympäristö - Vesistön, maaston ja luonnon ominaispiirteet - Luonnon- ja vesiensuojelu - Rakennettu ympäristö - Arkeologinen kulttuuriperintö
Sosiaaliset vaikutukset	- Vaikutusalueen maanomistajat ja asukkaat - Alueen ja lähiympäristön virkistyskäyttö - Maanomistajien tasapuolinen kohtelu
Yhdyskuntarakenne	- Liikenne- ja kulkuyhteydet - Vesihuollon järjestäminen - Liittyminen nykyiseen rantarakentamiseen - Rakentamisesta vapaat rannat
Taloudelliset vaikutukset	- Kiinteistöjen arvo

## Aikataulu

Aloitusvaiheen viranomaisneuvottelu	12.5.2005, 1.6.2016
Kaavan vireille tulo / oas nähtävillä	11.5.2017/11.5.-9.6.2017
Kaavaluonnos nähtävillä	1.7.- 5.8.2019
Kaavaehdotus nähtävillä	31.5.-29.6.2021
Kaavan hyväksyminen	Tavoite 10-11/2021

## Yhteystiedot ja palaute

Ranta-asemakaavan suunnittelutyöstä vastaa Ympäristösuunnittelu Oy Pirkanmaan Hämeenlinnan toimisto. Palaute osallistumis- ja arviointisuunnitelmasta, mielipiteet kaavan valmisteluvaiheessa sekä muistutukset kaavaehdotuksesta tulee osoittaa nähtävillä oloaikana Hämeenlinnan kaupungin kaupunkirakennelautakunnalle.

Hämeenlinnan kaupunki

Kaupunkirakenteen asiakaspalvelu

puh. (03) 621 2310

kaupunkirakenne@hameenlinna.fi

Wetterhoffinkatu 2 (3. krs)

PL 84, 13101 Hämeenlinna

Yhteyshenkilö:

Kaavasuunnittelija

Katja Ojala

katja.s.ojala@hameenlinna.fi

p. (03) 621 2514

Ympäristösuunnittelu Oy

Yhteyshenkilö:

Arto Remes

Sibeliuksenkatu 11 B 1

13100 HÄMEENLINNA

arto.remes@ymparistonsuunnittelu.fi

p. 040 162 9193