



# **Tilastoraportti ikääntyneiden asumisesta Hämeenlinnassa**

Meikä asuu missä halua –hanke

Hämeenlinna 2022

**Topias Tanska**

# Sisällysluettelo

|   |    |
|---|----|
| 1. Johdanto .....   | 3  |
| 2. Tilastoja ikääntyneistä ja heidän asumisestaan Hämeenlinnassa..... | 3  |
| 3. Asuntokunta- sekä muuttotilastoja.....                             | 7  |
| 4. Tapaustutkimuskohteet .....  | 10 |
| 4.1. Voutila .....  | 10 |
| 4.2. Hauho.....   | 13 |
| 4.3. Keinusaari .....   | 16 |
| 5. Yhteenveto.....  | 19 |
| 6. Lähteet.....   | 19 |

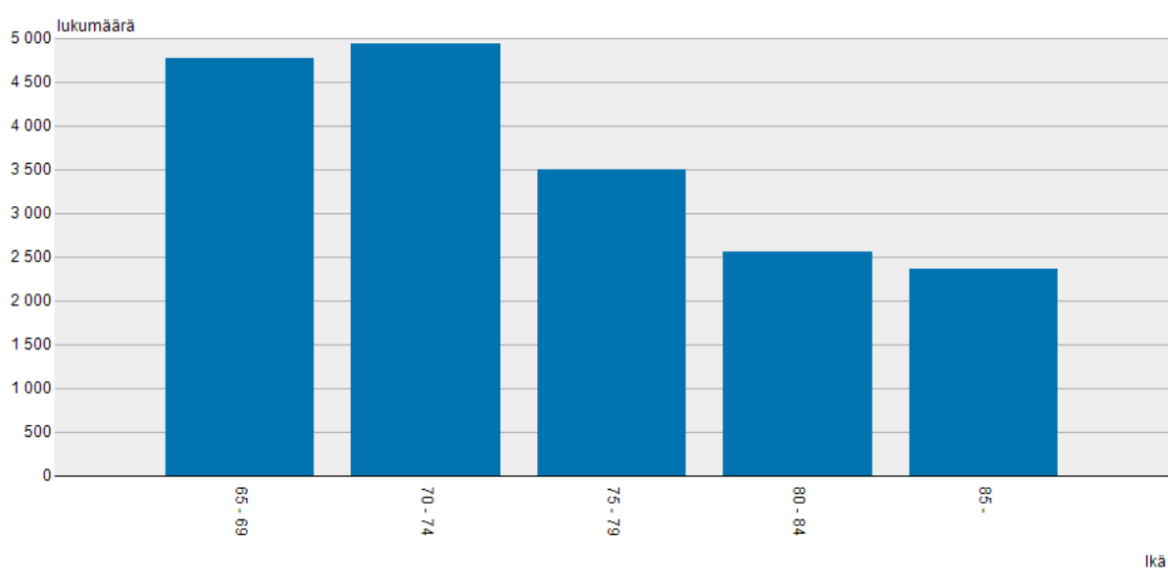
# 1. Johdanto

Tähän raporttiin on koottu tilastoja ikääntyneistä ja heidän asumisestaan Hämeenlinnassa. Tilastojen keruu on ollut osa ikääntyneiden asumisen ”Meikä asuu missä halua” –hanketta. Hankkeen tavoitteena on ollut tuottaa parempaa asumista ikääntyneille Hämeenlinnassa ja osaksi tätä on kuulunut selvitys ikääntyneiden asumisen nykytilanteesta. Raportissa olevat tilastot ja kuvat ovat olleet esityksissä muun muassa asukastilaisuuksissa sekä hankkeen eri osallisten välisissä suunnittelupalavereissa. Tilastoissa keskitytään pääosin yli 65-vuotiaiden alueelliseen sijoittumiseen sekä määrään, mutta joissain tilastoissa on huomioitu myös nuorempia ikäluokkia ja näiden mahdollisia eroavaisuuksia ikääntyneihin. Tilastoissa on käytetty lähteenä kaupungin omia tietokantoja, Tilastokeskuksen Väestötilastopalvelua sekä Suomenympäristökeskuksen (SYKE) Yhdyskuntarakenteen seurantajärjestelmää (YKR). Näitä tietolähteitä yhdistelemällä on ollut mahdollista saada kattava kuva ikääntyneiden asumisen nykytilanteesta Hämeenlinnassa. Tässä raportissa esiintyvissä kartoissa ei ole esiteltyä aivan koko Hämeenlinnan tilannetta, mutta erilaisten tapaustutkimuskohteisen avulla on saatu monipuolinen kuva profiileiltaan erilaisista alueista.

## 2. Tilastoja ikääntyneistä ja heidän asumisestaan Hämeenlinnassa

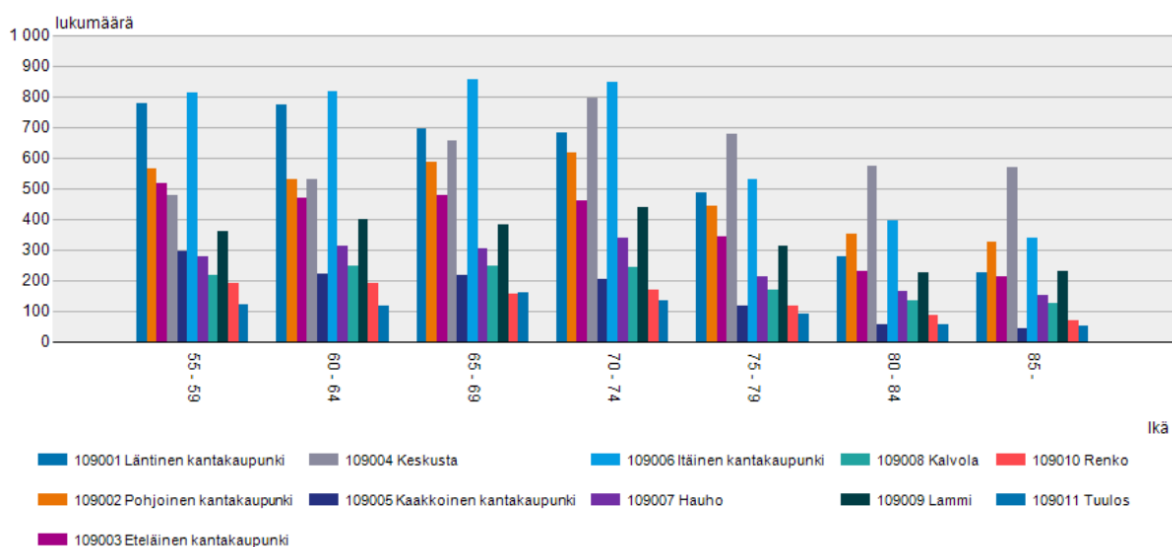
Yli 65-vuotiaat muodostavat merkittävän osuuden koko Hämeenlinnan väestöstä. Vuonna 2021 heitä oli yli 18 000. Heidän osuus myös kasvoi merkittävästi tätä edeltäneen reilun kymmenen vuoden aika, koska vielä 2010 yli 65-vuotiaita oli n. 13 000. Vuonna 2021 suurin 5-vuotisikäluokka koko väestöstä oli 70-74-vuotiaat.

Kaavio 1. Yli 65-vuotias väestö Hämeenlinnassa ikäryhmittäin (Tilastokeskus, 2022)

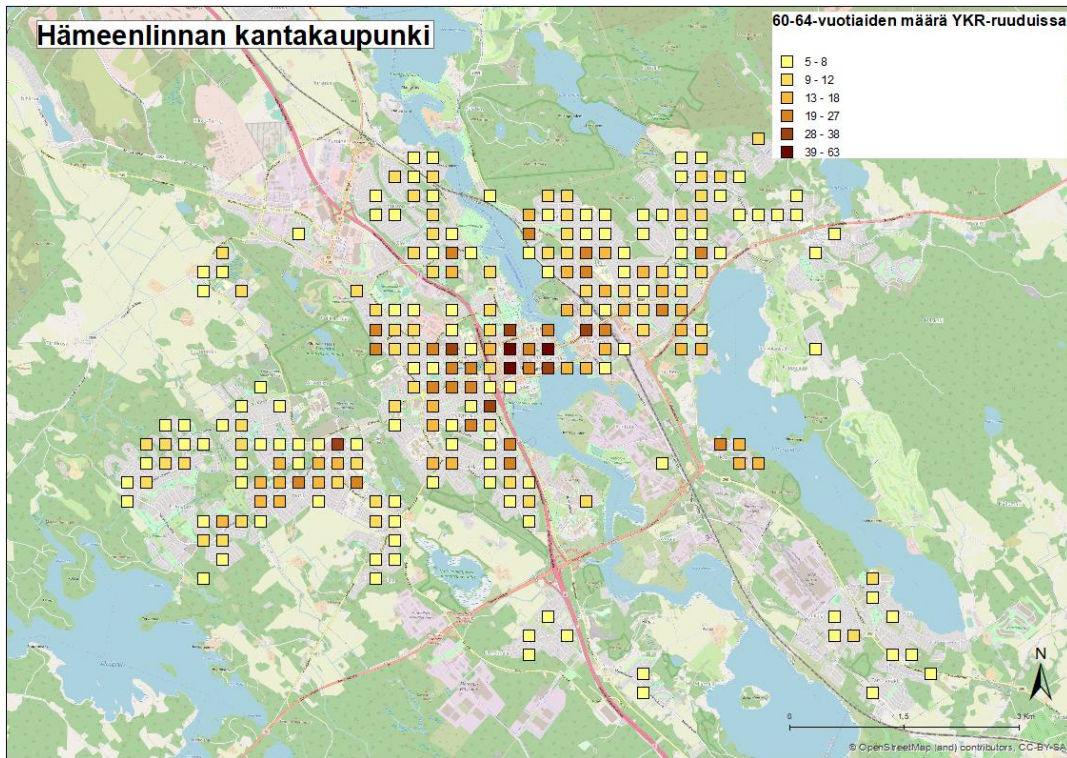


Alla olevassa kaaviossa 2. on kuvattu yli 55-vuotiaiden asukkaiden sijoittumista Hämeenlinnan eri kaupunginosissa. Nuorimmissa ikäluokissa suosituimmat kaupunginosat ovat itäinen ja läntinen kantakaupunki. Vanhempia ikäluokkia kohden keskustan suosio omana asuinalueena kasvaa. Kaaviosta voi myös nähdä, että kantakaupungissa asuu selvästi enemmän ikääntyneitä kuin pitäjissä. Pitäjien asukasmäärissä on myös eroja. Hauho ja Lammi ovat näistä selvästi suosituimpia.

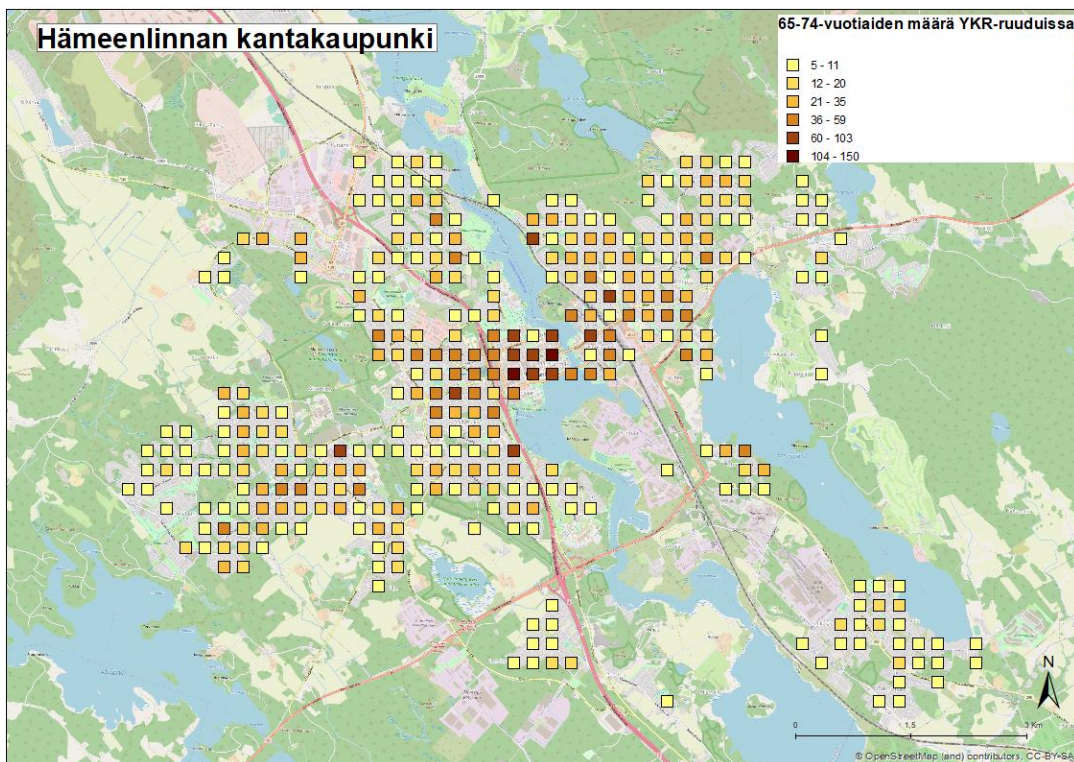
Kaavio 2. Hämeenlinnan yli 55-vuotias väestö tilastoalueittain vuonna 2021 (Tilastokeskus, 2022)



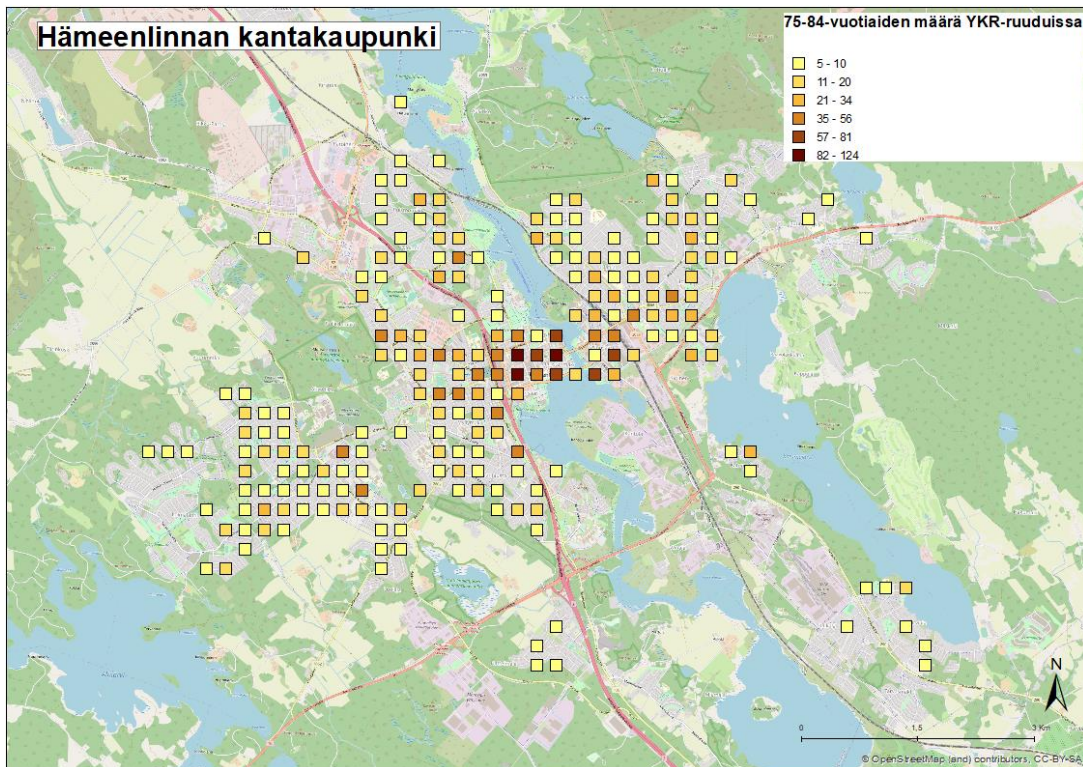
Alla oleviin karttoihin on koottu tilastoja yli 60-vuotiaiden alueellisesta sijoittumisesta Hämeenlinnan kantakaupungin alueella. Tilastot ovat johdettu Suomen ympäristökeskuksen (SYKE) Yhdyskuntarakenteen seurannan väestöruutuaineistoista. Kartoista tulee väestökaavion tapaan ilmi asumisen sijoittuminen. Kantakaupungin alueella on eniten väestöä, koska rakennuskantaa on kyseisellä alueella eniten. Keskustan alueen ruudut ovat tummimpia, mutta sen maantieteellisen pienuuden takia kantakaupungin eri osissa on yhteensä enemmän asukkaita. Karttasarjasta on kuitenkin huomattavissa vanhemmissa ikäluokissa asutuksen keskittyminen keskustan alueelle sekä yksittäisiin palvelukeskuksiin kantakaupungin alueella.



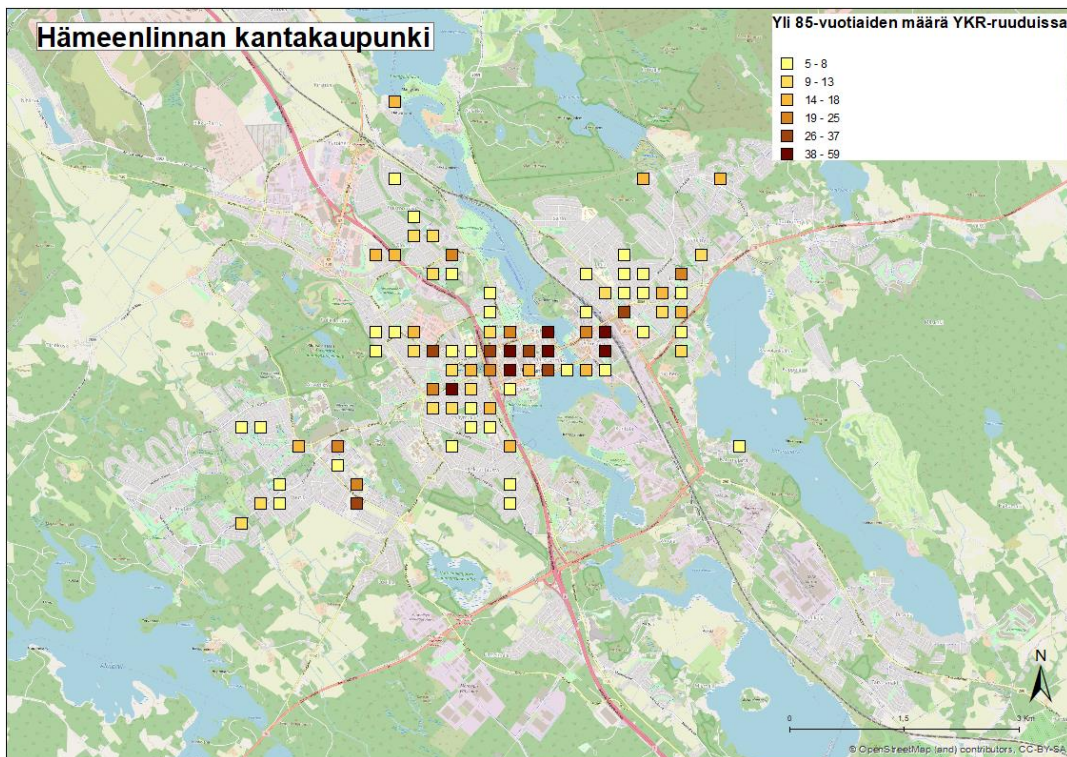
Kuva 1. 60-64-vuotiaiden määrä YKR-ruuduissa kantakaupungissa vuonna 2020 (Yhdyskuntarakenteen seurannan aineistot SYKE, 2022)



Kuva 2. 65-74-vuotiaiden määrä YKR-ruuduissa kantakaupungissa vuonna 2020 (Yhdyskuntarakenteen seurannan aineistot SYKE, 2022)



Kuva 3. 75-84-vuotiaiden määrä YKR-ruuduissa kantakaupungissa vuonna 2020 (Yhdyskuntarakenteen seurannan aineistot SYKE, 2022)

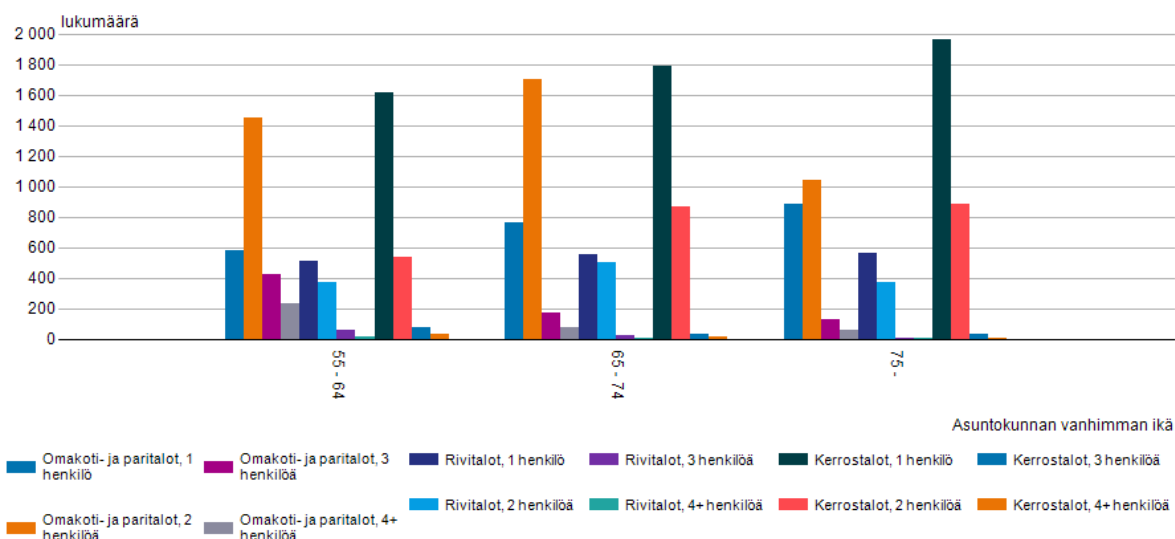


Kuva 4. Yli 85-vuotiaiden määrä YKR-ruuduissa kantakaupungissa vuonna 2020 (Yhdyskuntarakenteen seurannan aineistot SYKE, 2022)

### 3. Asuntokunta- sekä muuttotilastoja

Alla olevassa pylväskaavioissa on asuntokuntatilastoja Hämeenlinnasta vuodelta 2020. Yli 55-vuotiaat asuvat tyypillisimmin kerros- tai omakoti-/paritaloissa. Tyypillisessä kerrostaloasunnossa asutaan yksin, kun taas tyypillisessä omakoti-/paritalossa asuu kaksi henkilöä. Nämä kaksi asuntotyyppiä ovat selvästi yleisimpiä Hämeenlinnan alueella. Omakoti-/paritaloasuminen kuitenkin vähenee ikävuosien kertyessä ja asuntotyyppiksi vaihtuu kerrostaloasunto. Tämä tulee ilmi kerrostaloasumisen määrän kasvusta ikäluokissa liikuttaessa nuoremasta vanhempaan. Kerrostaloasunnoista kasvua ei koe vain yhden hengen asunnot, vaan myös kahden henkilön asuntojen määrässä esiintyy kasvua. Moni omakotitalossa asuva monihenkkinen talous siirtyy siis asumaan kerrostaloihin ikävuosien kertyessä. Kyseinen havainto sopisi yhteen aikaisemmin esitettyjen karttojen ja väestökaavion kanssa, joissa kaikissa asuminen keskittyi vanhemmissa ikäluokissa keskustan alueelle sekä yksittäisiin palveluyksiköihin.

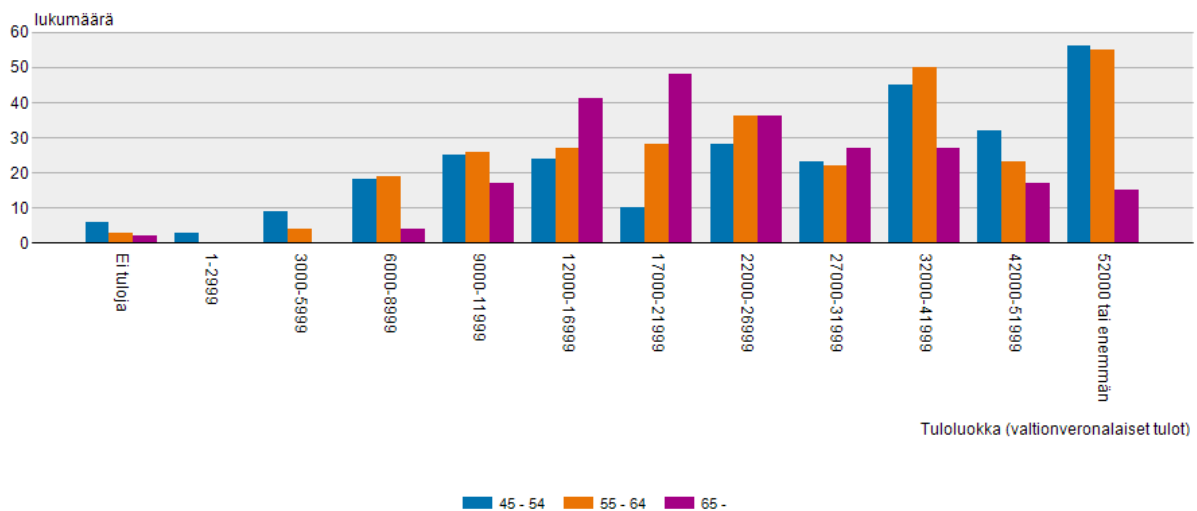
Kaavio 3. Hämeenlinnan asuntokunnat talotyyppin ja asuntokunnan vanhimman asukkaan iän mukaan vuonna 2020 (Tilastokeskus, 2022)



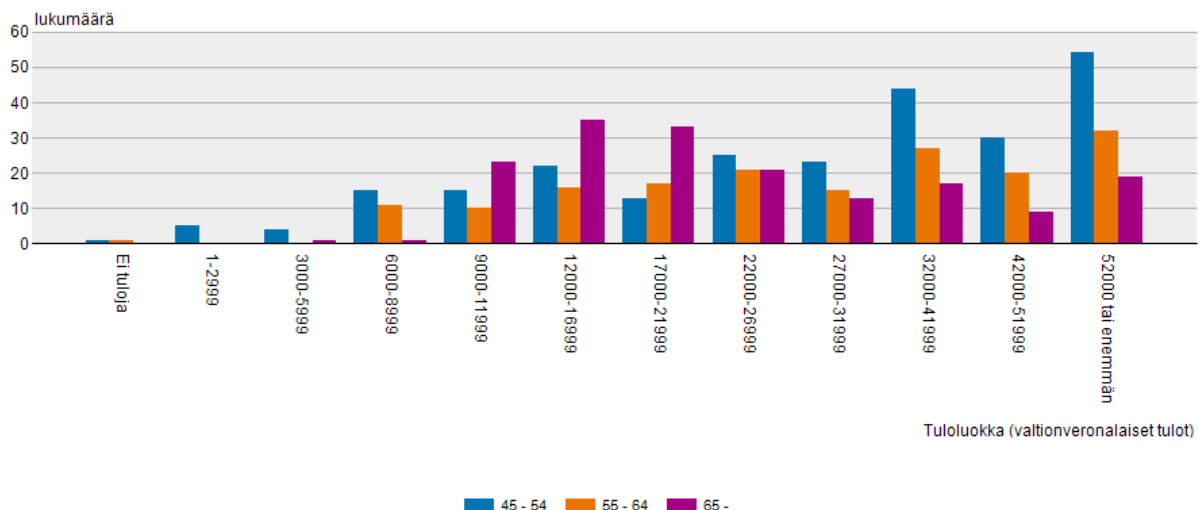
Lähde: Asunnot ja asuinolot, Tilastokeskus

Alla olevissa kahdessa kaaviossa on sekä Hämeenlinnan lähtö- että tulomuuttotilastoja tuloluokittain. Kaavioissa on huomioitu kuntien välinen muuttoliike. Yli 65-vuotiaissa tulomuutto on voimakkaampaa kuin lähtömuutto. Muuttoliike on myös voimakkaampaa pienituloisilla kuin suurituloisilla. Tähän vaikuttaa tulojen pieneneminen eläkeiän alkaessa. Keski-ikäisissä tulomuutto on myös voimakkaampaa ja tässä ikäryhmässä hyvätuloiset muuttavat eniten. Näiden tilastojen perusteella Hämeenlinnaan muuttaa suhteessa paljon hyvätuloisia keski-ikäisiä asukkaita. Yli 65-vuotiailla muuttoliike on keski-ikäisiä maltillisempaa.

Kaavio 4. Tulomuutto Hämeenlinnaan tuloluokittain ja ikäryhmittäin vuonna 2019 (Tilastokeskus, 2022)



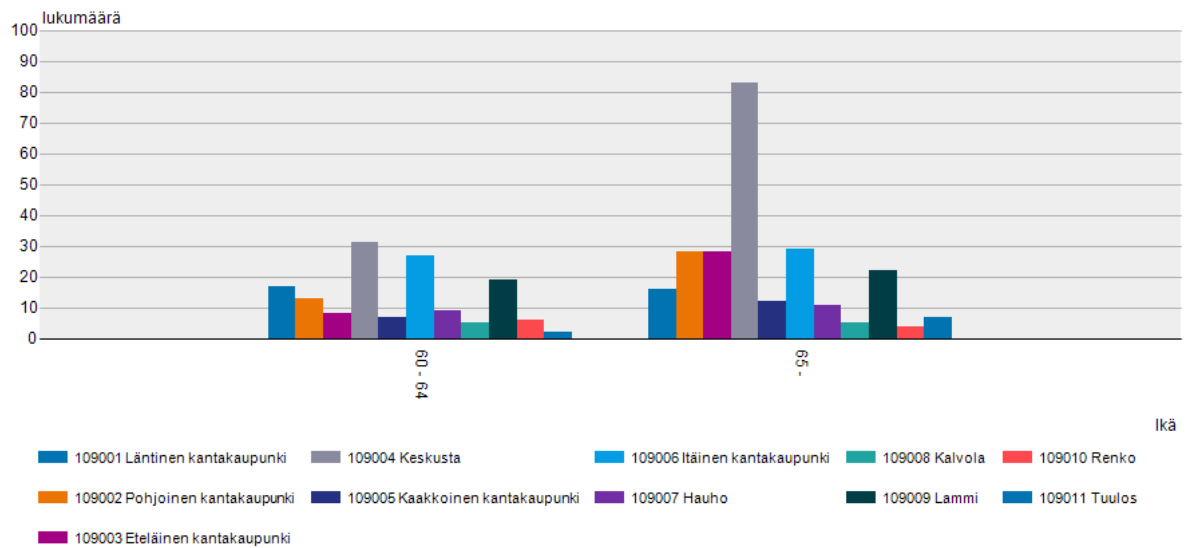
Kaavio 5. Lähtömuutto Hämeenlinnasta tuloluokittain ja ikäryhmittäin vuonna 2019 (Tilastokeskus, 2022)



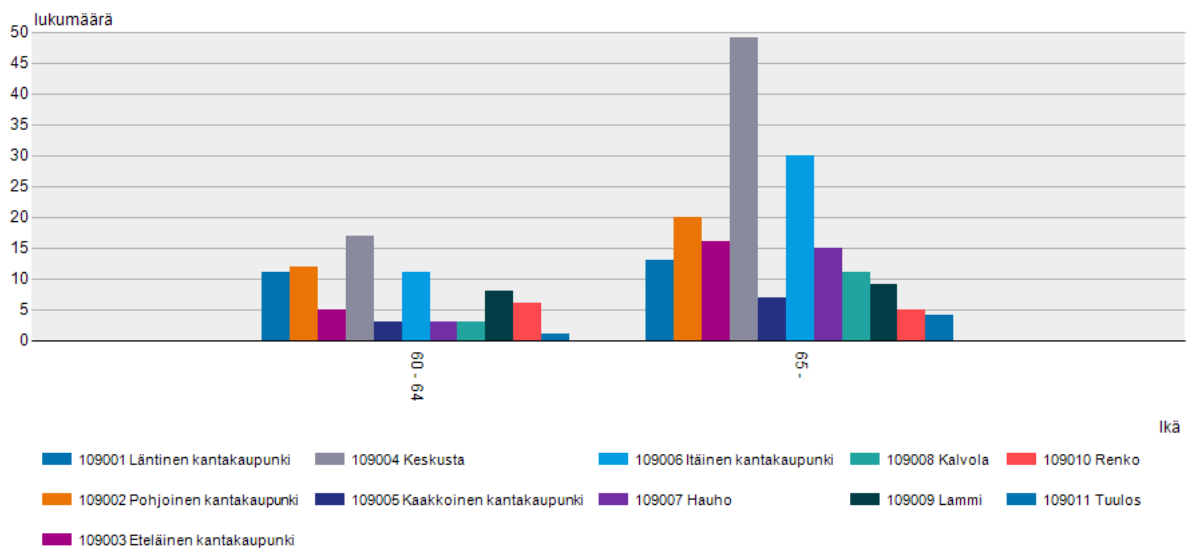


Kahdessa alla olevassa kaaviossa on edellisten kaavioiden tapaan tietoja muuttotilastoista. Näissä kaavioissa muuttujina on ikäryhmien lisäksi kunnan osa-alueet. Kaavioista tulee ilmi, että lähtö- ja tulomuutto on voimakkainta keskustan alueella. Tulomuutto on kuitenkin voimakkaampaa kuin lähtömuutto. Väestömäärän tavoin pitäjien muuttoliike on maltillisempaa kuin kantakaupungin ja keskustan. Hämeenlinnan muuttotilastot menevät siis jossain määrin hyvin yhteen väestötalastojen kanssa, koska keskustan ja kantakaupungin alueella on eniten ikääntyneitä asukkaita ja siellä myös muuttoliike on voimakkainta.

Kaavio 6. Tulomuutto Hämeenlinnaan kunnan osa-alueittain ja ikäryhmittäin vuonna 2020 (Tilastokeskus, 2022)



Kaavio 7. Lähtömuutto Hämeenlinnasta kunnan osa-alueittain ja ikäryhmittäin vuonna 2020 (Tilastokeskus, 2022)

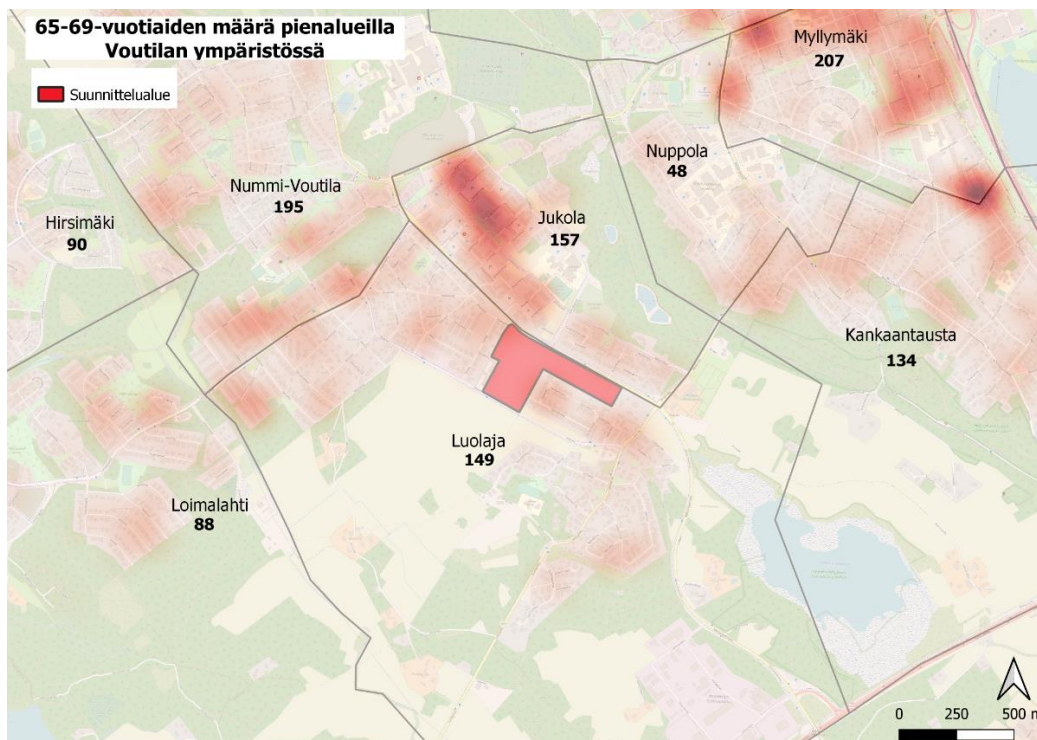


## 4. Tapaustutkimuskohteet

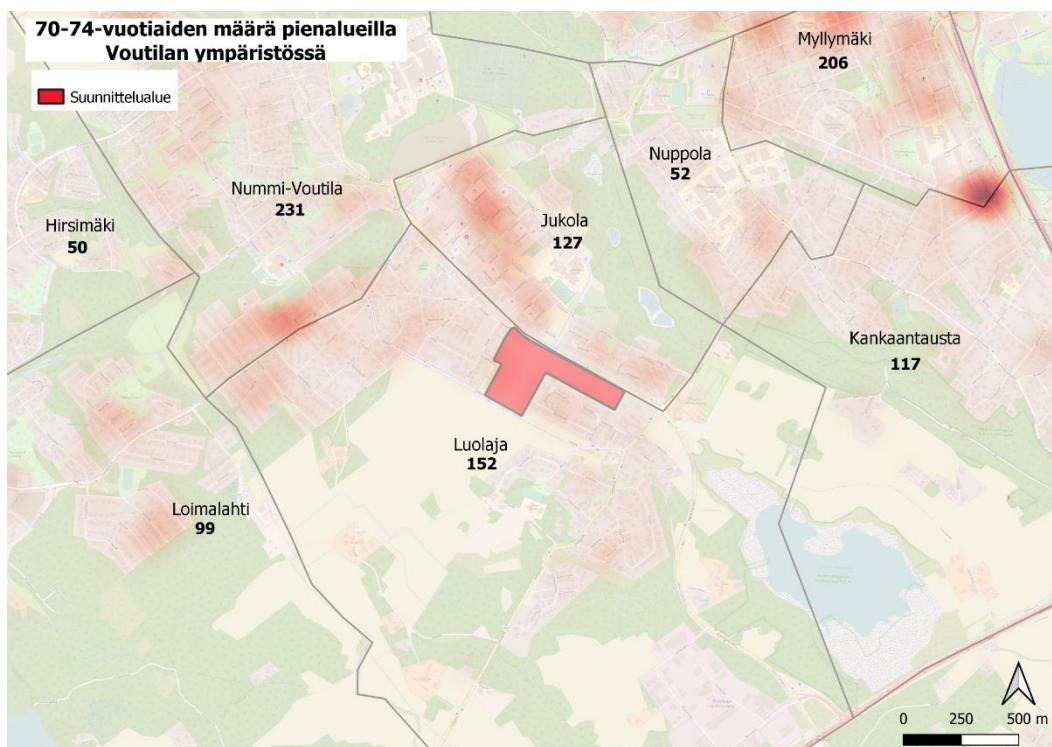
Osana ikääntyneiden asumisen hanketta, eri puolilla Hämeenlinnaa järjestettiin kevään 2022 aikana kolme skenaariotyöpajaa, joihin osallistui muun muassa kyseisen alueen paikallisia ikääntyneitä asukkaita, ikäraadin edustajia, kaupungin suunnittelutyöntekijöitä sekä terveydenhuollon ammattilaisia. Nämä kolme tilaisuutta järjestettiin Voutilassa, Hauholla ja Keinusaareissa. Jokaiseen paikkaan ollaan suunnittelemassa eri tyyppisiä asumisratkaisuja ikääntyneille. Näiden työpajojen tarkoituksena oli tuoda ilmi eri osapuolien näkemyksiä alueiden kehitykselle ja siihen, miten niitä kehitetään tulevaisuudessa juuri ikääntyneiden näkökulmasta. Tilaisuuksien pohjana käytettiin alla olevia karttoja, joissa kuvataan eri ikäluokkien maantieteellistä sijoittumista kohdealueella. Kartat ovat niin sanottuja lämpökarttoja, joissa alueiden näkyminen tummempuna tarkoittaa sitä, että sillä alueella asuu enemmän kyseisen ikäluokan väestöä. Karttoissa on käytetty lähteenä kaupungin omia väestöpoikkileikkausdataa, jotka ovat johdettu Trimblen tilastoinneista.

### 4.1. Voutila

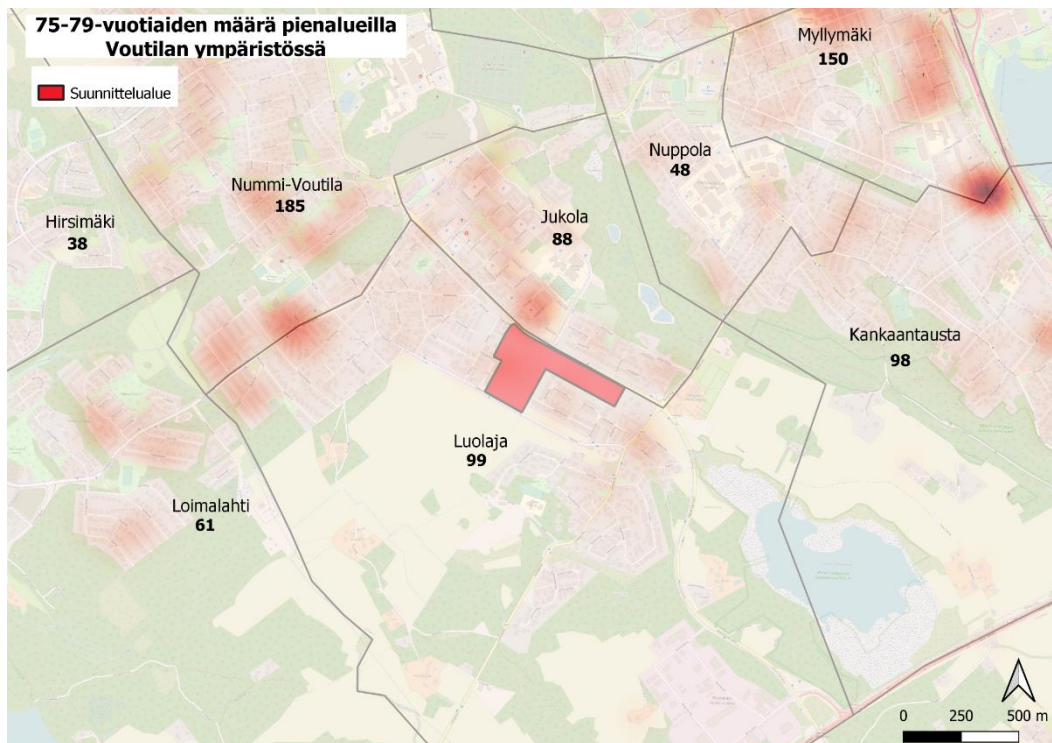
Voutilan kartoissa on merkittynä myös tilastokeskuksen tilastoalueita väestöpoikkileikkausdatan lisäksi. Voutilassa on huomattavissa selkeitä kaavoja ikääntyneiden alueellisen sijoittumisen suhteen. Nuorempia ikäluokkia asuu selvästi enemmän Loimalahden kaltaisilla pientaloalueilla. Vanhempi väestö keskittyy keskeisille paikoille, kuten Jukolan keskustaan sekä tämän lisäksi palvelukeskuksiin. Vanhemman väestön keskittyminen palvelukeskuksiin on huomattavissa erityisesti yli 80-vuotiaissa. Karttoissa olevan suunnittelun sisällä on palvelukeskus, johon muodostuu selkeä väestökeskittymä ikävuosien lisääntyessä. Samalla tummemmat keskittymät vähenevät pientalovaltaisilla asuinalueilla.



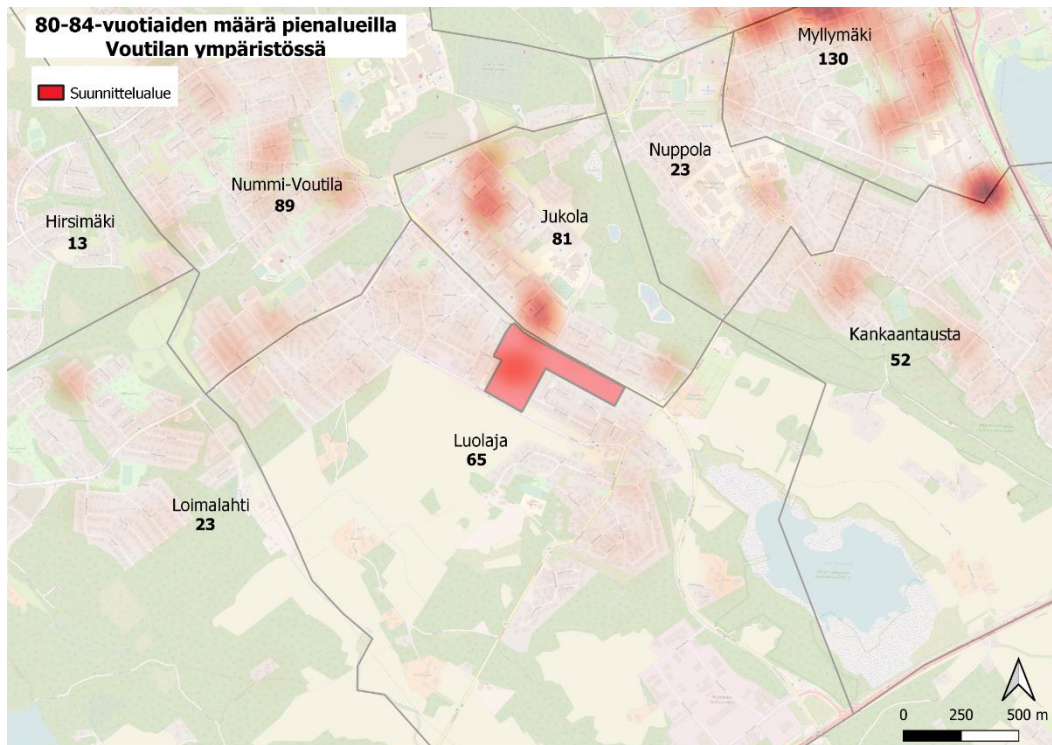
Kuva 5. 65-69-vuotiaat Voutilan ympäristössä (Väestöpoikkileikkaus, 2022)



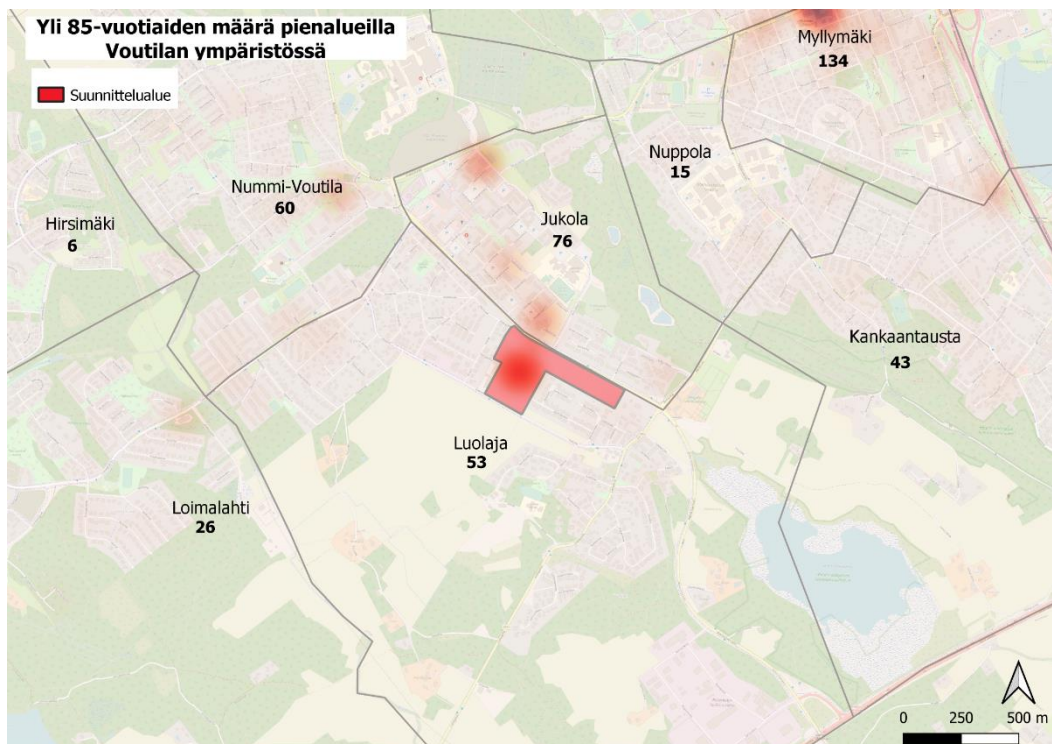
Kuva 6. 70-74-vuotiaat Voutilan ympäristössä (Väestöpoikkileikkaus, 2022)



Kuva 7. 75-79-vuotiaat Voutilan ympäristössä (Väestöpoikkileikkaus, 2022)



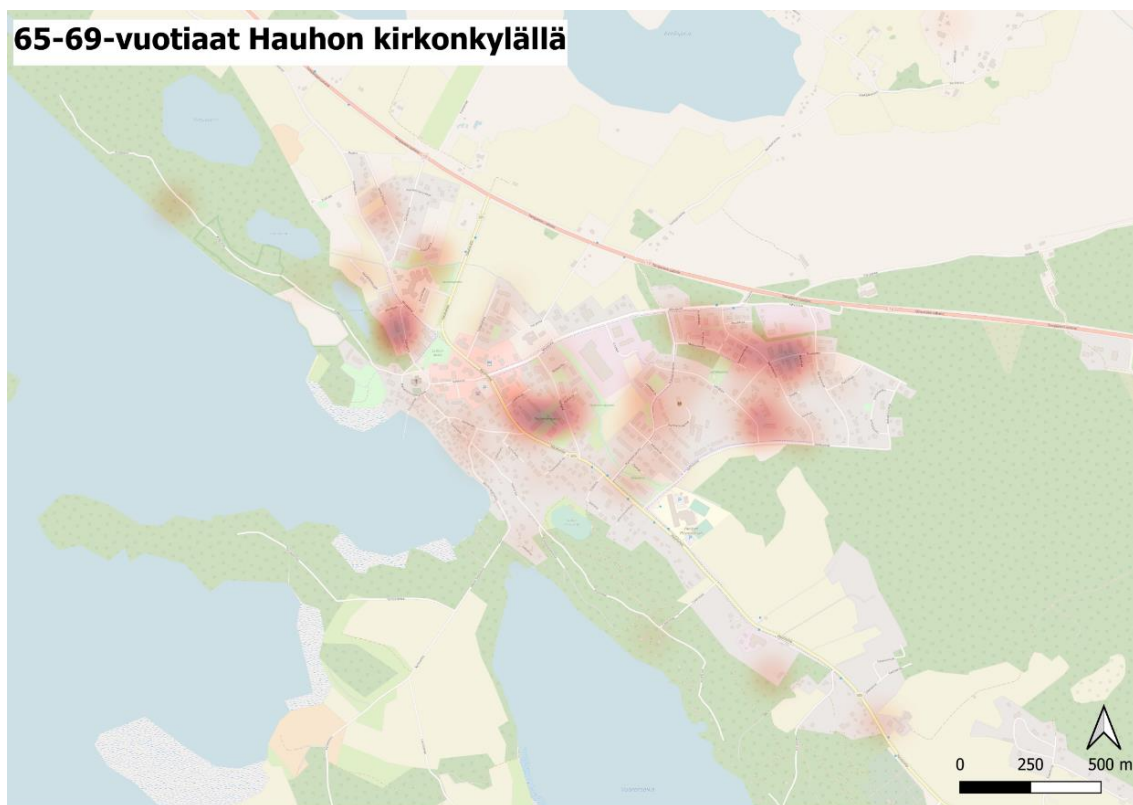
Kuva 8. 80-84-vuotiaat Voutilan ympäristössä (Väestöpoikkileikkaus, 2022)



Kuva 9. Yli 85-vuotiaat Voutilan ympäristössä (Väestöpoikkileikkaus, 2022)

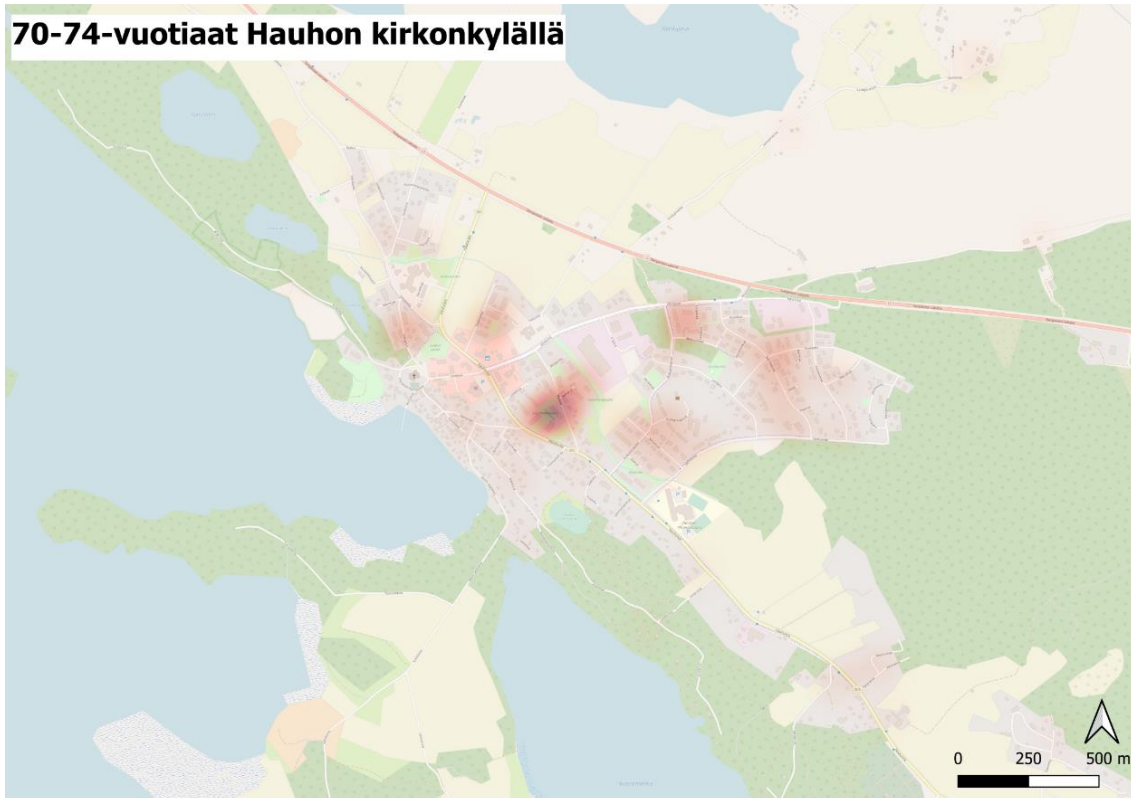
## 4.2. Hauho

Hauholla on huomattavissa samankaltaisia kaavoja ikääntyneiden sijoittumisen suhteen. Väestöä on kuitenkin vähemmän ja alueen koko paljon pienempi, joten maantieteellisesti yhtä laajoja ilmiöitä ei ole erotettavissa. Kartoissa ei myöskään olen Voutilan karttojen tapaisia tilastoalueita merkittynä. Asumisen keskittymisen trendi on kuitenkin samankaltainen kuin aiemman alueen esimerkeissä. Ikäluokissa mentäessä vanhempiin, asuinalueen valinnoissa esiintyy selkeitä muutoksia. Tummempia väestökeskittymiä on nuoremmassa ikäluokissa paljon enemmän kuin vanhemmissa ja väestö näyttäisi jakaantuvan laajemmin eri alueille. Tummemmat alueet keskittyvät vanhemmissa ikäluokissa Voutilan tavoin alueella sijaitsevaan palvelukeskukseen. Yli 85-vuotiaissa väestöä on suhteessa vähemmän muualla kuin alueen palvelukeskuksessa.



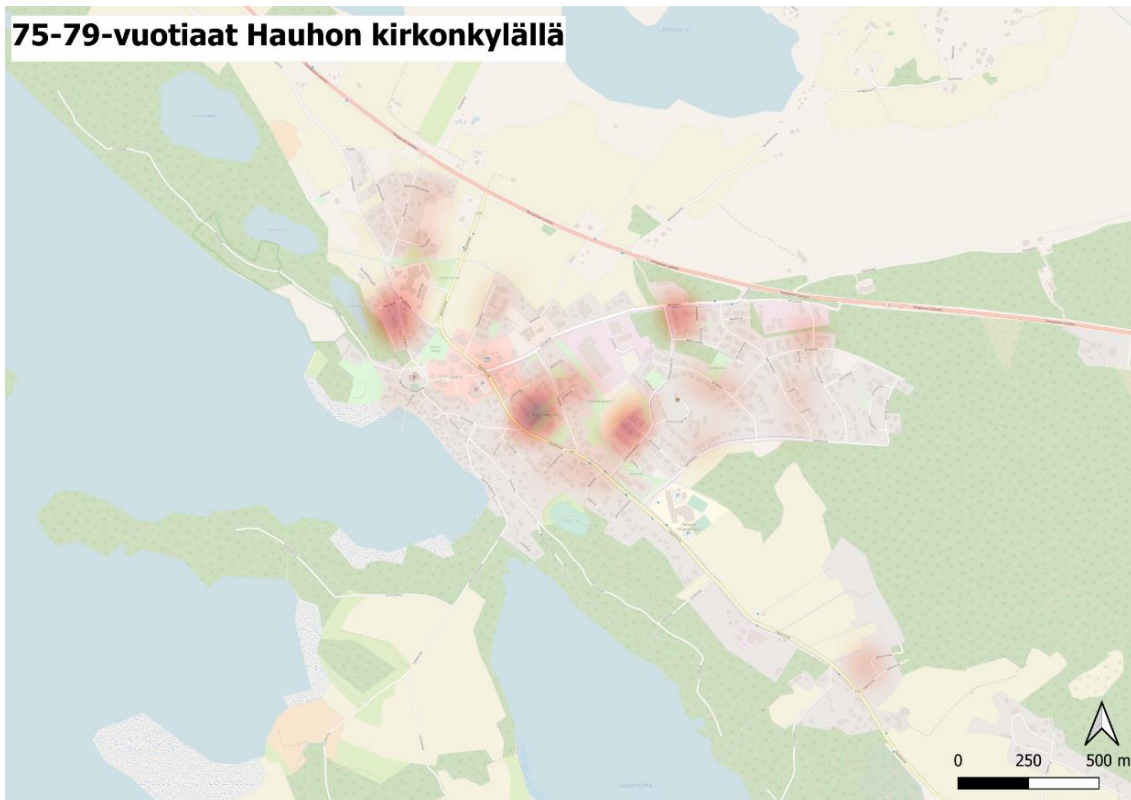
Kuva 10. 65-69-vuotiaat Hauhon kirkonkylällä (Väestöpoikkileikkaus, 2022)

### 70-74-vuotiaat Hauhon kirkonkylällä

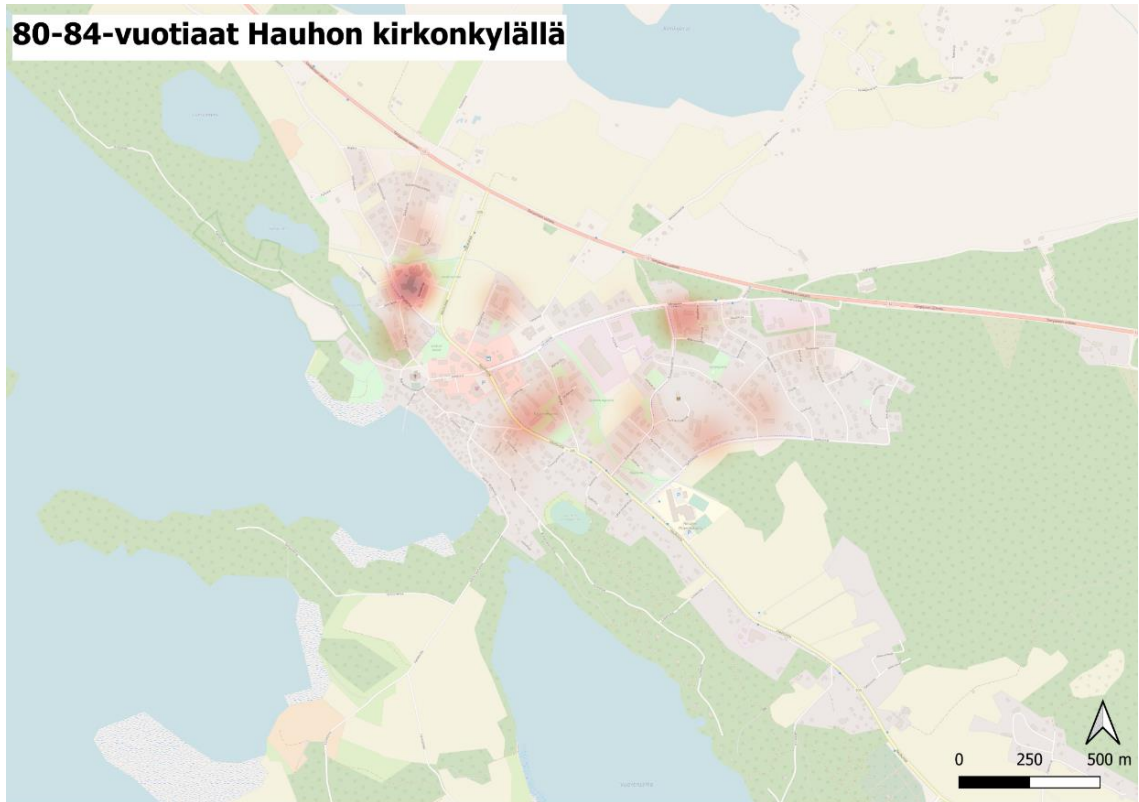


Kuva 11. 70-74-vuotiaat Hauhon kirkonkylällä (Väestöpoikkileikkaus, 2022)

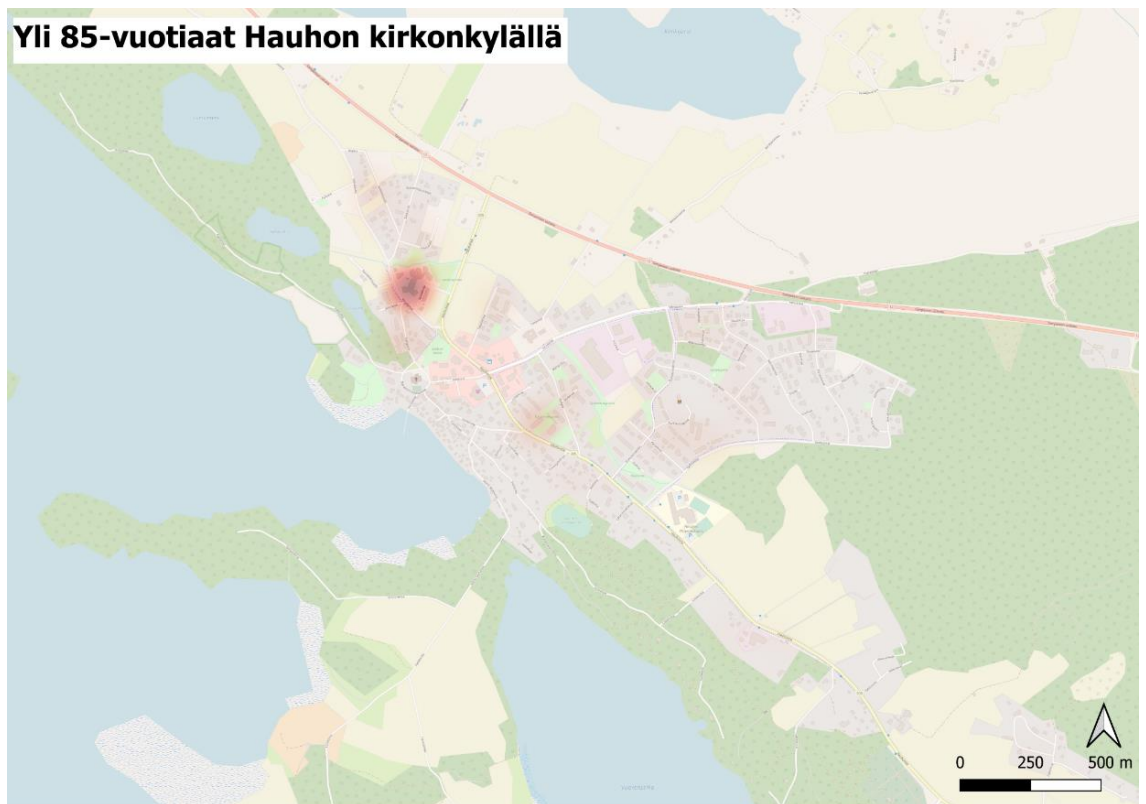
### 75-79-vuotiaat Hauhon kirkonkylällä



Kuva 12. 75-79-vuotiaat Hauhon kirkonkylällä (Väestöpoikkileikkaus, 2022)



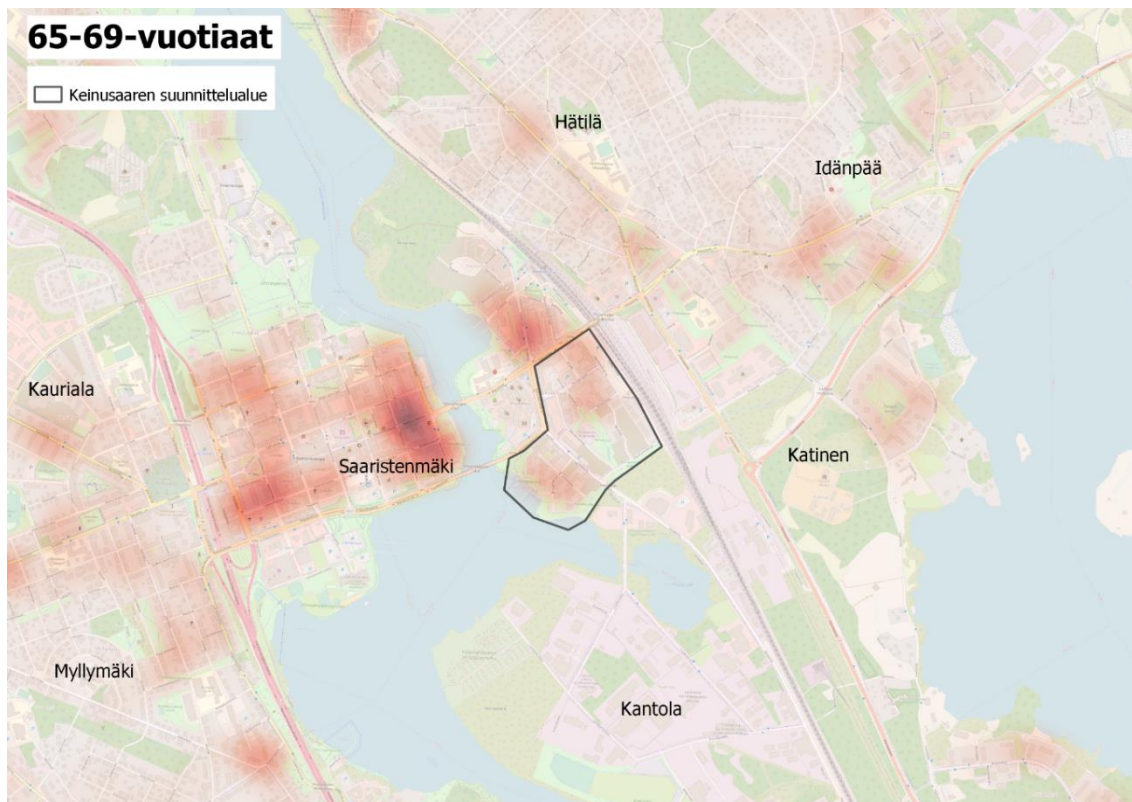
Kuva 13. 80-84-vuotiaat Hauhon kirkonkylällä (Väestöpoikkileikkaus, 2022)



Kuva 14. Yli 85-vuotiaat Hauhon kirkonkylällä (Väestöpoikkileikkaus, 2022)

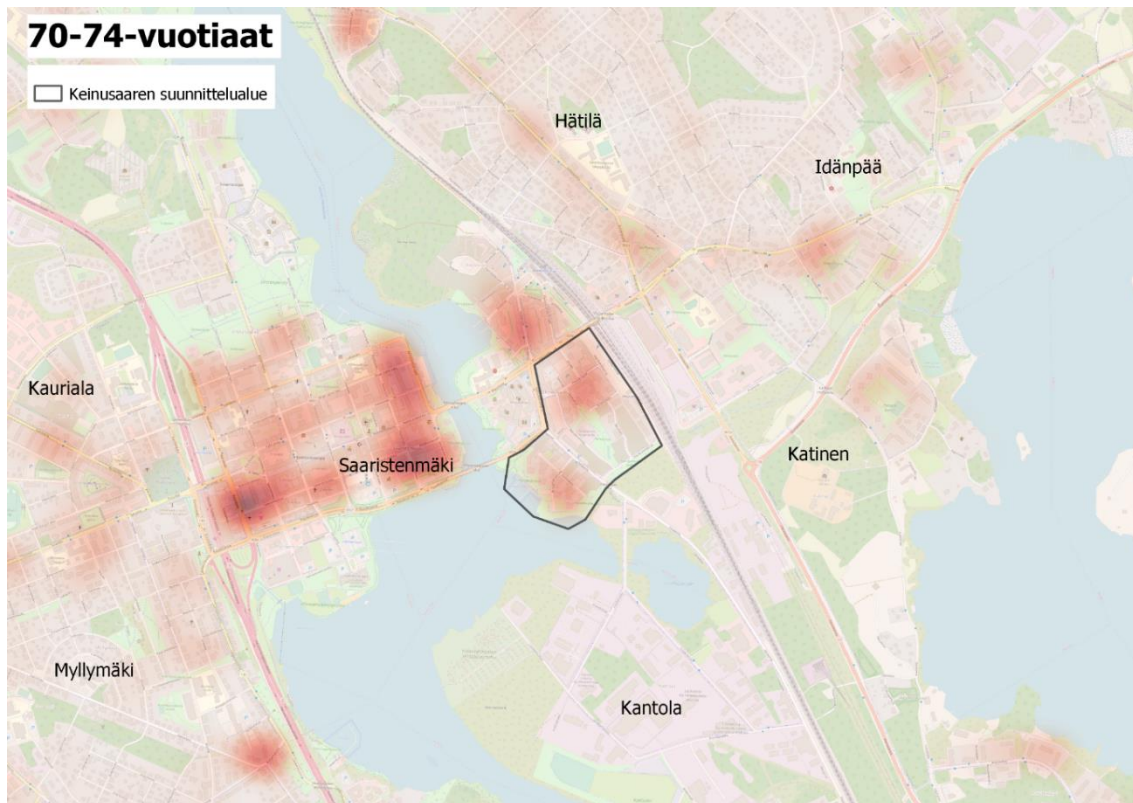
### 4.3. Keinusaari

Keinusaari eroaa myös luonteeltaan kahdesta muusta tutkimusalueesta. Sen sijoittuminen Hämeenlinnan keskustan läheisyyteen tarkoittaa, että Keinusaaren alueen ympäristössä on näistä kolmesta alueesta selvästi eniten väestöä. Keinusaarella väestön keskittymisen trendi tietyille alueelle ikävuosien lisääntyessä on kaikkein maltillisinta. Nuoremmassa ikäluokissa tummemmat alueet ovat samalla tavalla levittäytyneempiä kuin aikaisemmissa tutkimusalueissa. Vanhemmissa on havaittavissa jonkinasteista keskittymistä Keinusaaren palvelukeskukseen, mutta tummempia alueita löytyy myös keskustan kerrostalovaltaiselta alueelta. Näitä tummempia alueita on Voutilaan ja Hauhoon verrattuna selvästi laajemmin, vaikkakin myös Keinusaarella asuu merkittävä määrä yli 85-vuotiaista alueen palvelukeskuksessa.

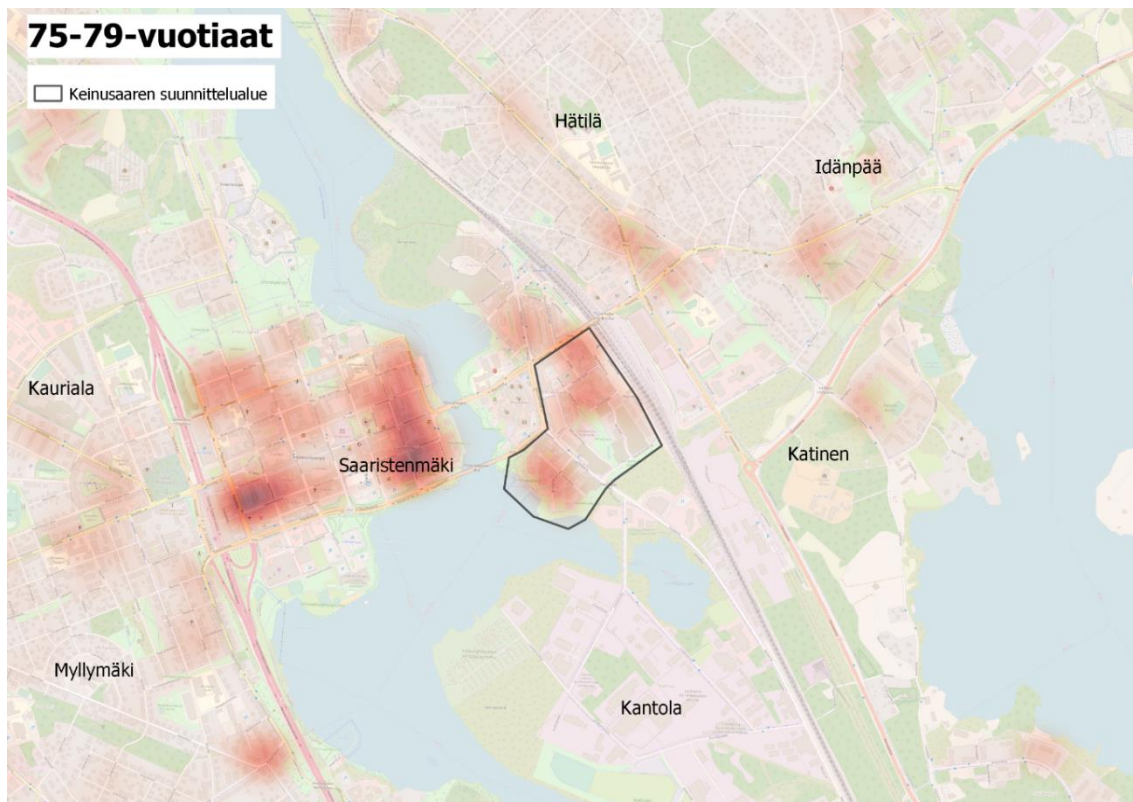


Kuva 15. 65-69-vuotiaat Keinusaaren ympäristössä (Väestöpoikkileikkaus, 2022)

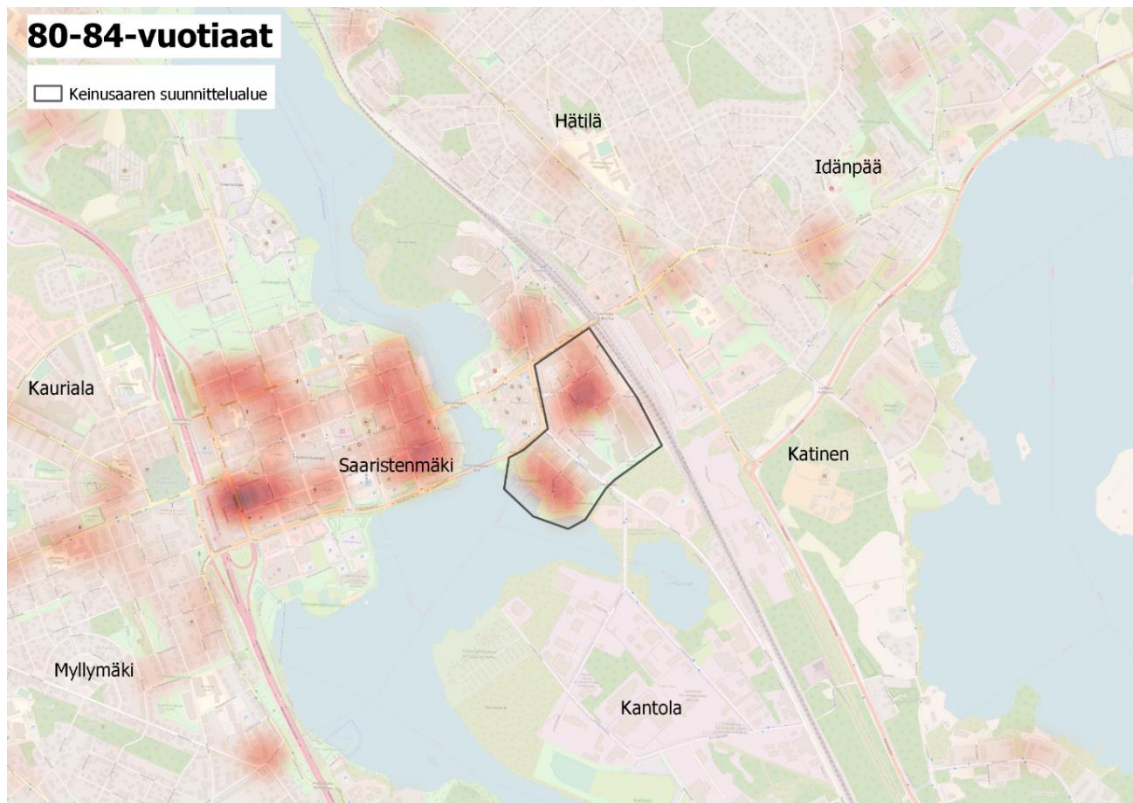




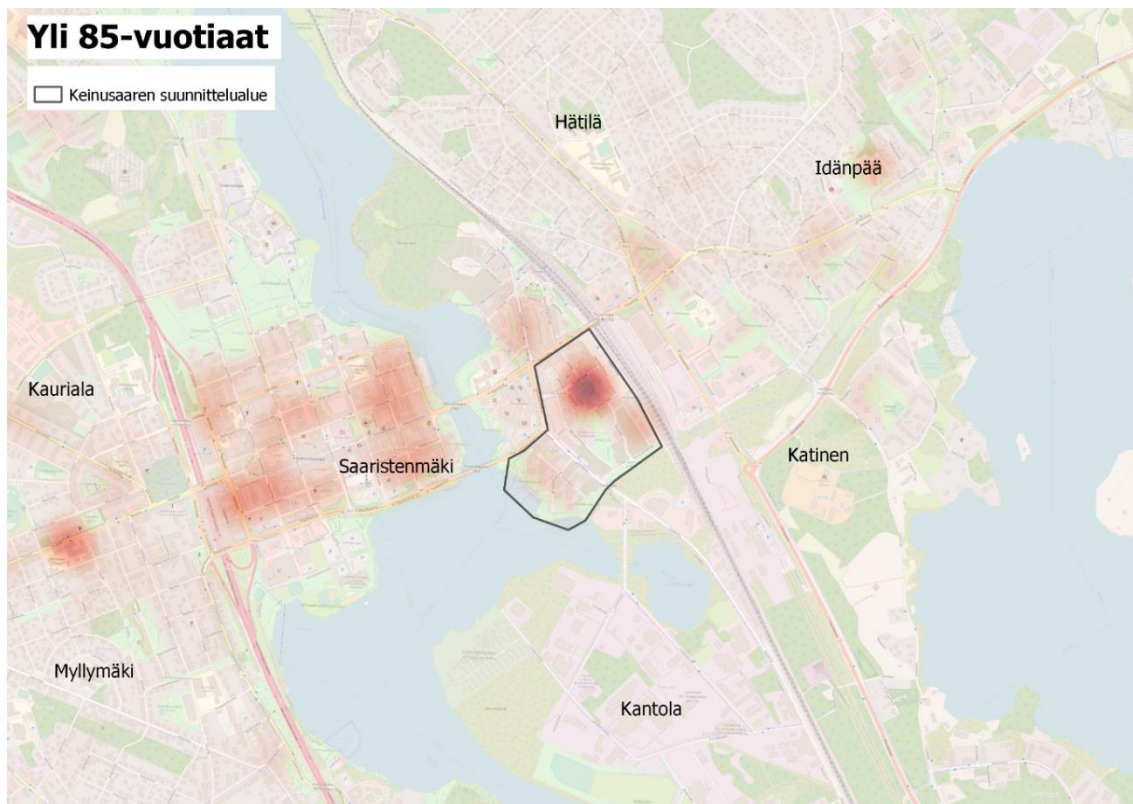
Kuva 16. 70-74-vuotiaat Keinusaaren ympäristössä (Väestöpoikkileikkaus, 2022)



Kuva 17. 75-79-vuotiaat Keinusaaren ympäristössä (Väestöpoikkileikkaus, 2022)



Kuva 18. 80-84-vuotiaat Keinusaaren ympäristössä (Väestöpoikkileikkaus, 2022)



Kuva 19. Yli 85-vuotiaat Keinusaaren ympäristössä (Väestöpoikkileikkaus, 2022)

## 5. Yhteenveto

Ikääntyneet muodostavat merkittävän osan Hämeenlinnan väestöstä ja heidän määrä on kasvanut viimeisten vuosien aikana. Hämeenlinnan ikääntyneet asukkaat sijoittuvat pääosin keskustan ja kantakaupungin alueelle. Myös muuttoliike on suurinta keskustan sekä kantakaupungin alueilla ja tämä nettomuutto on positiivista. Ikävuosien kertyessä erityisesti keskustan alueelle muuttaa paljon asukkaita. Nuoremmissa ikäluokissa asuminen levittäytyy paljon tasaisemmin pitkin kaupunkia, mutta vanhemmissa on huomattavissa selkeitä keskittymiä joko keskustassa tai yksittäisissä palveluyksiköissä. Asumisen keskittyminen on huomattavissa sekä kantakaupungissa että pitäjissä esiteltyjen tapausesimerkkien perusteella. Jokaisessa esimerkkikohteessa asuminen sijoittuu 60–70-vuotiaissa maantieteellisesti laajemmille alueille, mutta 80-ikävuoden ohittuessa väestö alkaa keskittyä erityisesti keskustaan ja kantakaupungin palvelukeskuksiin, eikä asuminen jakaudu enää nii laajoille alueille. Keskustan läheisyydessä asumisen keskittyminen palvelukeskuksiin ei ole niin voimakasta kuin esimerkiksi Hauholla. Tämä johtuu rakennuskannasta, joka on soveltuvampaa iäkkäiden asumiseen keskustassa enemmän kuin esimerkiksi Hauholla.

Asumisen keskittyminen ja alueellinen muutos ikävuosien kertyessä on siis ilmiö, joka tulee esille kaikissa eri tilastoissa ja kartoissa, joita tässä raportissa on esitelty. Ikääntyneiden asumisen suunnittelussa on ymmärrettävä ensimmäisenä se, missä ja miten ikääntyneet asuvat. Siksi näitä tässä raportissa esiteltyjä tilastoja on käytetty pohjana ”Meikä asuu, missä haluu” –hankkeessa ja niiden perusteella on kehitetty suunnitelmia paremman asumisen luomiseksi.

## 6. Lähteet

Suomen ympäristökeskus (SYKE) (2022). Yhdyskuntarakenteen seurantajärjestelmä (YKR), Väestöruutuaineistot. [https://www.ymparisto.fi/fi-elinymparisto\\_ja\\_kaavoitus/Yhdyskuntarakenne](https://www.ymparisto.fi/fi-elinymparisto_ja_kaavoitus/Yhdyskuntarakenne).

Tilastokeskus (2022) Väestötilastopalvelu, Väestörakenne 2020-2021, <https://stat.fi/tup/vaestotilastopalvelu/index.html>.

Väestöpoikkileikkaus (2022) Hämeenlinnan väestötilastot, Trimble.