

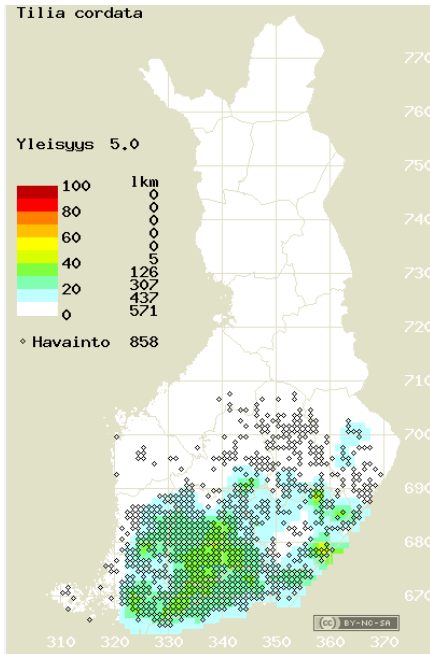
Metsälehmus (*Tilia cordata*)

Tiedot metsälehmuksesta on kerännyt Iittalan yhtenäiskoulun oppilas osana biologian opetusta.



- Tuntomerkit: Lehmuksen runko on tumma, nuorilla puilla jopa musta. Lehdet ovat herttamaisia, suuria ja sahalaitaisia. Silmut ovat tummia ja pulleita. Puu voi kasvaa jopa 30 metriä korkeaksi.
- Puulajiryhmä: metsälehmus on jalo lehtipuu
- Kasvupaikka: Metsälehmusta kasvaa eniten sisämaassa ja hieman etelärannikolla. Se on pohjoisin jalo lehtipuu. Metsälehmus viihtyy lehdoissa, jokirannoissa, jyrkänteiden juurilla, harjuilla ja kankailla.
- Yleisyys: metsälehmus ei ole Suomessa yhtä yleinen kuin muualla Euroopassa, mutta se on Suomen yleisin jalo lehtipuu
- Taloudellinen merkitys: Metsälehmusta käytetään esim. veistoksiin ja taulujen kehyksiin. Metsälehmuksesta saa niiniä, joka on kuitu, jota voidaan käyttää esim. köysien ja verkkojen valmistuksessa. Metsälehmusta käytetään myös paperi-, sorvi- ja soitinteollisuudessa.
- Merkitys luonnossa: hyönteiset, erityisesti mehiläiset, pitävät metsälehmuksen makeista kukista
- Ilmastonmuutoksen vaikutus: Metsälehmus, joka on pohjoisimpana kasvava jalo lehtipuu, saattaa pystyä kasvamaan vielä pohjoisempana.

Metsälehmus kestää myös saastuneempaa ilmaa, joten ilmastonmuutoksen ei pitäisi vaikuttaa siihen ihan heti.



Metsälehmuksen eli niinipuun lahjoittaja

94-vuotias Pirkko Huovilainen liittyi mukaan puulajipuiston perustajiin.

Metsälehmuksella, eli niinipuulla, on Pirkolle aivan erityinen merkitys:

"Istuin ystäväieni kanssa kuistillamme ja nautimme vehreydestä ympärillämme. Vaahterat, tammi, pirkkalaiskoivu, lehmus ja vanhat omenapuut ovat täydessä lehtiverhossaan. Kerroin lehmuksesta, joka jo kerran kaadettiin, kun se varjosti liikaa uutta omenapuuta. Tyvivesasta alkoi uusi taimi ja nyt se on taas yhtä suuri kuin 50v sitten.

Kysyin tietävätkö lehmuksen toista nimeä, kukaan ei tiennyt! Ihmettelin ja vastasin: sehän on niinipuull! Ehkä vanhemmat paikkakuntalaiset sen tietäisivätkin, tai ainakin ikätoverini, yli 90vuotiaat, sillä onhan niinipuulla ollut tärkeä kuitupuu aikoinaan. Kun sen oksia ja rungon pätkiä liotetaan keväällä vedessä 6-7 viikkoa, siitä voi vedellä pitkiä, sitkeitä nilakuituja eri käyttötarkoituksiin. Itse näin lapsena eräessä kodissa kauniit pitkät vaaleat, kangaspuissa kudotut kesämatot kammarin lattialla. Siitä on tehty myös köysiä, siteitä, säkkejä ym. Lehmuksen polttoarvo ei ole

korkea, mutta on sitä käytetty tulitikku- ja paperiteollisuudessakin. Vielä yksi tärkeä asia; lehmuksen tuoksuvat kukat ovat mehiläisten parhaita mesilähteitä! Iittalassa on paljon lehmuksia puistopuina, esim. Iittalantien varrella, mutta se on eri lajinsa. Hautausmaan vanhalla puolella on upeita tosi vanhoja lehmuksia. Metsälehmuksia on Kalvolassa ollut tietääkseni vähän joka puolella, onhan täällä sukunimenäkin Niinistö, Niinimäki ja muualla Niinisalo, Niinivaara jne. Metsälehmus on siis melko yleinen koko Suomessa pohjoista lukuun ottamatta." Kaunis kiitos Pirkolle lahjoituksesta!