

Poltinaho 2

Kulttuuriympäristöselvitys



Kaavanro 2631

RAPORTTI 22.2.2024

Sisällysluettelo

1	Johdanto.....	4
2	Alueen ja maiseman historia.....	5
2.1	Varhaiset vaiheet.....	5
2.2	Poltinaho sotaväen alueena 1700 – 1800 -luvuilla	9
2.3	Punaportin alue	11
2.4	Alueliitokset.....	14
2.5	Poltinahon kasarmialue 1900-luvulla.....	17
2.6	Siirtolapuutarhan perustaminen	23
2.7	Kaupungin yleiskaava 1957	27
2.8	Vanajan kunnan lakkauttaminen	29
3	Nykytila.....	30
3.1	Asemakaavassa 2393 suojellut kasarmirakennukset.....	30
3.1.1	Entinen sairaalaparakki	32
3.1.2	Entinen hevossairaala	33
3.1.3	Entinen varasto	36
3.1.4	Entinen verstaas / varasto	37
3.1.5	Entiset päällystörakennukset.....	39
3.1.6	Entinen vaja.....	41
3.1.7	Entinen saunarakennus.....	42
3.1.8	Entinen toimistorakennus.....	43
3.1.9	Entinen leipomo	44
3.1.10	Entinen keittiö.....	46
3.1.11	Entinen 50-luvun miehistökasarmi	48
3.2	Asemakaavassa 2369 suojellut rakennukset.....	49

3.2.1	Kasakkatallirakennus.....	50
3.3	Yleiskaavassa 2035 suojellut rakennukset	51
3.3.1	Ahveniston koulu	52
3.4	Aiemmat selvitykset ja inventoinnit.....	58
3.4.1	Kyliä ja kortteleita. Hämeenlinnan ja Hattulan rakennuskulttuuriselvitys.....	58
3.4.2	Hämeen maakunnallisesti arvokkaat kulttuuriympäristöt	60
3.5	Rakennettu Häme.....	61
3.6	Hämeenlinnan kouluinventointi.....	61
4	Poltinaho ympäristönä.....	62
4.1	Alueen merkitys kulttuuriympäristönä	62
4.2	Alueen asema Hämeenlinnan kaupunkirakenteessa	65
5	Kasakkatallin rakennushistoriallinen tarkastelu, arvot ja toimenpidesuosituksset.....	66
6	Yhteenveto.....	82

Kuvat Mona Kalpala ellei toisin mainita.

LIITTEET

1 Alueen rakennusten rakennusvuodet

2 Kooste historiallisista ilmakuvista

1 Johdanto

Tämä kulttuuriympäristöselvitys liittyy Hämeenlinnan kaupungin käynnistämään asemakaavamuutokseen, joka koskee Hämeenlinnan Poltinahon aluetta. Kaavamuutosalue sijaitsee Hämeenlinnan keskustan länsipuolella, noin 1,5 km etäisyydellä keskustasta. Suunnittelualueena on Turuntien, Hattelmalantien, Taimistontien ja Kaurapolun rajaama alue. Alueella on nykyisin Ahveniston koulu, kaupungin infran läntinen varikkoalue, ryhmäpuutarha, Hämeenlinnan lyseon lukion oppilaspysäköintialue sekä puisto- ja lähivirkistysaluetta. Kaavamuutosalueen koko on 7,45 hehtaaria.

Kaavamuutosalueen koillispuolella, Turuntien ja Hattelmalantien kulmauksessa sijaitsee Hämeenlinnan poliisitalo. Alueen eteläpuolella sijaitsee 1960-luvun lopulla kaavoitettu pientalovaltainen asuinalue ja Koulutuskuntayhtymä Tavastian oppilaitosalueita. Omakotitaloalueen lounaispuolella avautuu laaja Hattelmalan harjun muodostama suojelu- ja virkistysalue. Kaava-alueen itäpuolella kohoaa Myllymäki.

Poltinahon kaavamuutosalue sijaitsee kulttuurihistoriallisesti keskeisellä paikalla. Alueen vaiheisiin liittyy niin sotahistoriaa kuin teollisuushistoriaakin. Kaava-alueen pohjoispuolella sijaitsee maakunnallisesti merkittävä rakennettu kulttuuriympäristö, Poltinahon kasarmialue, IX kaupunginosa. Kaavamuutosalueen itäpuolella sijaitsee maakunnallisesti merkittävä rakennettu kulttuuriympäristö, Myllymäen kaupunginosa. Alueen luoteispuolella puolestaan sijaitsee Paukkulan omakotialue, joka niin ikään on maakunnallisesti merkittävä rakennettu kulttuuriympäristö.

Kulttuuriympäristöselvityksen laadintaa on pyytänyt Kanta-Hämeen alueellinen vastuumuseo 13.10.2023 järjestetyssä työneuvottelussa. Joulukuun 14. pvä 2023 pidetyssä seuraavassa työneuvottelussa vastuumuseo esitti pyynnön rakennushistoriallisen selvityksen laadinnasta koskien kasakkatallirakennusta. Tässä kulttuuriympäristöselvityksessä esitellään alueen kulttuurihistorian lisäksi myös kasakkatallirakennuksen rakennushistoriaa, joten tällä raportilla pyritään vastaamaan molempiin vastuumuseon selvityspyyntöihin. Arkeologisia löytöjä alueelta ei ole museon antaman tiedon mukaan löytynyt.

Tämän kulttuuriympäristöselvityksen tarkastelualue on varsinaista kaavamuutosaluetta hieman laajempi, jotta alueeseen liittyvät kokonaisarvot voidaan havaita ja huomioida. Selvityksessä luodaan aluksi yleiskatsaus alueen ja maiseman historiaan. Tämän jälkeen esitellään alueen nykytilaa ja käydään läpi aluetta koskevat selvitykset. Loppuosassa tuodaan esiin Poltinahon merkitystä kulttuuriympäristönä sekä sen asemaa kaupunkirakenteessa ja nostetaan esille niitä ympäristön keskeisiä piirteitä, jotka tulee ottaa huomioon tulevan käytön suunnittelussa. Toimenpidesuosituksissa pääpaino on kasakkatallirakennuksessa siihen kohdistuvista muutostarpeista johtuen. Kulttuuriympäristöselvityksen tarkoituksena on palvella erityisesti aluetta koskevaa suunnittelu- ja kaavoitustyötä.

Selvitys pyrkii antamaan eväitä keskustelulle siitä, millä tavoilla selvitysalueella on mielekästä kehittää jatkossa alueen käyttötarkoituksen muuttuessa. Olennaista kulttuuriympäristön arvon säilymisen kannalta on paitsi suojelutavoitteiden määrittely myös se, miten rakennetun ympäristön arvot ja piirteet voidaan yleisemminkin nähdä vahvuuksina, voimavaroina ja inspiraationa aluetta ylläpidettäessä ja kehitettäessä.

2 Alueen ja maiseman historia

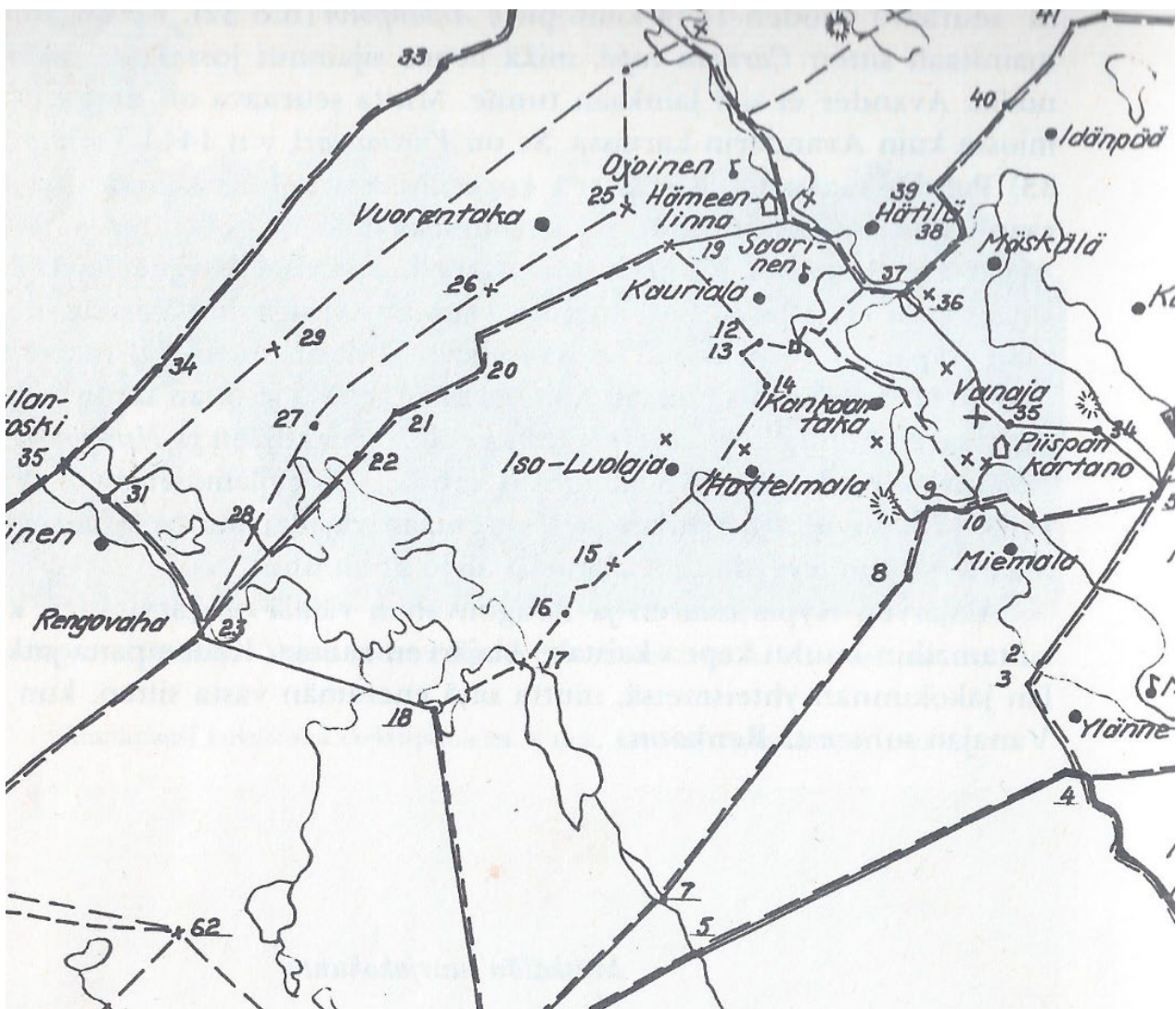
2.1 Varhaiset vaiheet

Poltinahon alue on aikoinaan kuulunut Vanajan keskiaikaisiin jakokuntiin. Länsi-Vanajan kylien välisistä rajoista ei ole säilynyt keskiaikaisia tuomioita, joten tarkkaa tietoa jakokuntien keskiaikaisista sijainneista ei ole. Vanajan Iso-Luolajan kylän raja linnan latokartanoiden Ojoisten ja Saaristen maita vastaan on kuitenkin käyty ennen 1500-luvun puoltaväliä. Keskiajan lopussa Iso-Luolajan kylässä oli kaksitoista taloa ja se oli kooltaan hieman Vanajan Hattelmalan kylää suurempi. Hattelmalan kylässä oli vuoden 1543 maakirjan mukaan yhdeksän taloa ja Kankaantaan kylässä viisi taloa. (Koskimies & Lampinen 1976, 123-137.)

Kankaantaka on todennäköisesti ollut Hattelmalan tytärkylä. Kankaantaan maat ulottuivat nykyiselle Poltinaholle, josta linnalle päin sijaitsivat Kaurialan ja Saaristen kylät. Sarkajakoon liittyviä toimituksia – tangotuksia – tehtiin kylien alueilla 1600-luvun aikana. Iso-Luolaja oli Vanajan suurin kylä ja sen niittyjen sarkajako toimitettiin 1630-luvulla. Hattelmalan kylä sarkajako oli

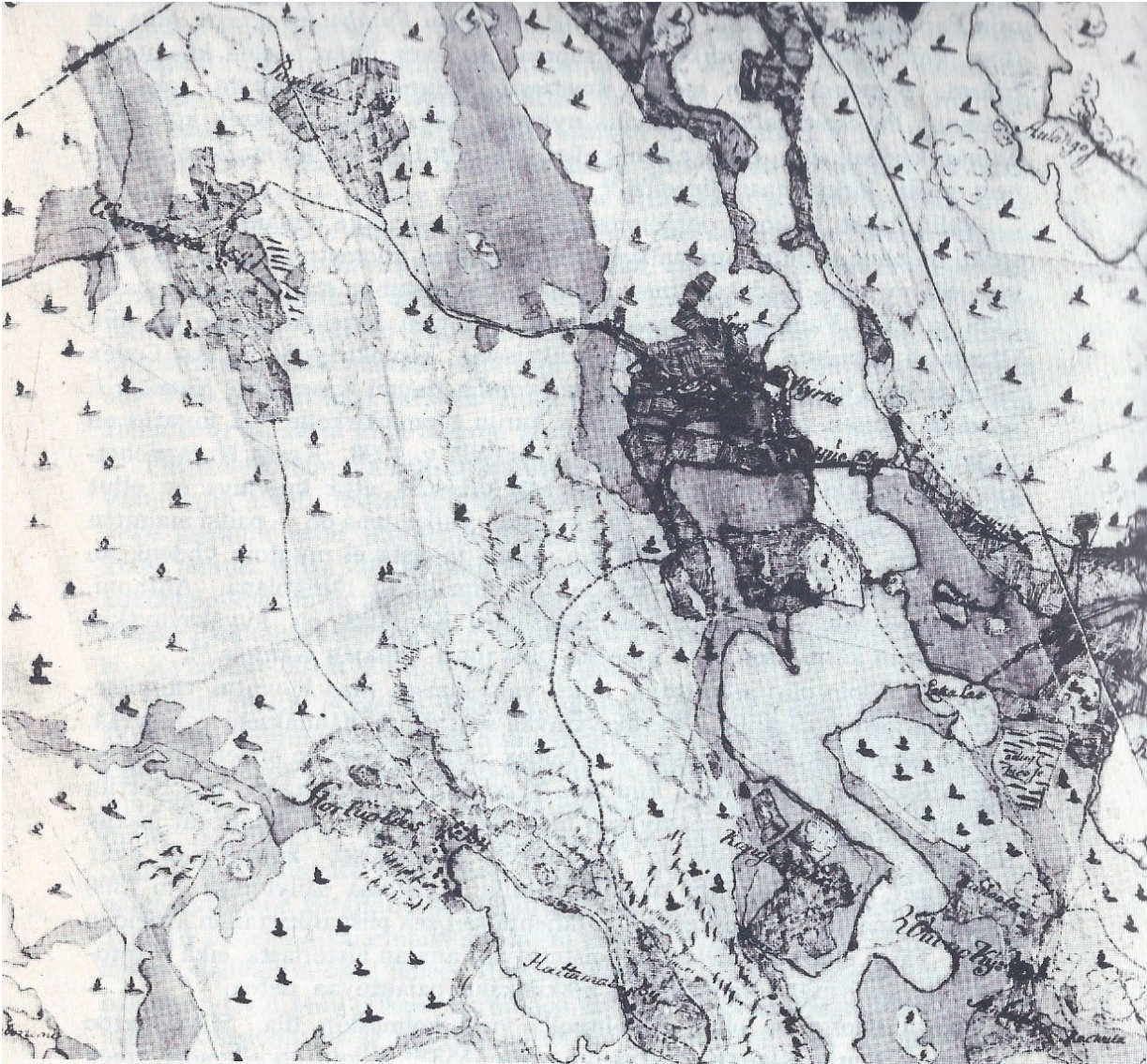
suoritettu 1650-luvulla ja Kankaantaan kylän tangotus 1660-luvun lopulla. (Rytkönen 1992, 103-104.)

Hattelmalanharjulla oli v. 1565 rajapaikka, jonka nimi oli Ristivuori. Nimi johtui siitä, että paikassa sijaitti teiden risteys. Hattelmalanharjua pitkin kulkee maantie edelleenkin ja Ristivuoressa siitä eroaa kylätie Hattelmalaan. Tie on jo kauan johtanut Hattelmalasta kaupunkiin, sillä sen varrella oli jo vuonna 1703 Pallostien portti (nykyinen Punaportti) siinä kohdassa, mistä tultiin kaupungin alueelle. Kylätie ja harjun tie ovat tietojen mukaan jo ennen vuotta 1565 ristenneet toisensa Ristivuoressa. (Koskimies & Lampinen 1976, 123-137.)



Kuva 1. Karttaotteessa esitetty Vanajan, Rengon ja Janakkalan keskiaikaisia jakokuntia. Kankaantaan jakokunnan maat ulottuivat Pallostien porttiin (nro 12), Näykälänkorven kuuseen (nro 13) ja Ristivuoreen (nro 14). Rajan länsipuolella sijaitsi Iso-Luolajan jakokunnan maat. (Koskimies&Lampinen 1976, 136-137).

Alueen väkiluku oli kasvanut hiljalleen 1600-luvun puoliväliin saakka ja väkiluvun arvioidaan olleen noin 1300 henkeä vuonna 1634 Mäskälän ja Rengon hallintopitäjien alueella. Väkiluvun nousua koetteli katovuosien aikaiset suuret kuolonvuodet sekä isovihan aika. Hämeenlinnan ympäristö joutui Isonvihan aikaan miehittäjien valtaan vuonna 1713. Isonvihan aikaisissa hävityksissä mm. Luolajan ja Kankaantaan kylän rakennuksia hävitettiin ja Hattelmalan kylä tuhottiin. Vanajan väkiluvun arvellaan olleen noin 1600 henkeä 1770-luvun alussa. (Rytkönen 1992, 69-71).



Kuva 2. Ote Holmbergin vuonna 1751 piirtämästä Vanajan pitäjän kartasta. Vasemmassa yläreunassa Vuorentaan ja Parolan kylät. Eteläreunassa näkyy Hattelmalanjärvi, jonka luoteispuolella sijaitsee Iso-Luolajan kylä ja kaakkoispuolella Hattelmalan kylä. Kankaantaan kylä sijaitsee Vanajaveden länsipuolella lähellä Hattelmalan kylää. Kankaantaan kylästä pohjoiseen sijaitsee linna sekä vanhalla paikallaan sijainnut kaupunki kirkkoineen. (Koskimies&Lampinen 1976, 120-121).



Kuva 3. Kuvaote kuninkaan kartaston karttalehtisovituksesta.

Kuninkaan kartasto on vanhin tiedossa oleva lehtijakoon perustuva Suomen kartasto. Kartoitustyö kesti vuodesta 1776 vuoteen 1805. Yllä olevasta karttasuurenoksesta on nähtävissä Luolajan, Hattelmalan ja Kankaantaan kylät. Poltinahon kohdalla on teksti "Tegale Bryk", joka kertoo paikalla sijainneen tiiliruukin. Tiiliruukin perusti puutarhuri Gabriel Kiellström ja tiiliruukin koko tuotanto oli tarkoitus käyttää tuolloin rakenteilla olleen uuden Hämeenlinnan kirkon tarpeisiin. Lisäksi kartassa nähdään Poltinahon kohdalla risteävät Hattelmalanharjulta tuleva tie, Parolan kylästä tuleva tie sekä kaupungista tuleva tie. Poltinaho on jo tuolloin ollut tärkeä teiden risteyspaikka. Kaupungista tuleva tie muodosti samalla uuden kaupungin vaaka-akselin. Poltinaholle kaupungista johtavan tien rakentaminen aloitettiin vuonna 1779, ja sen oli määrä olla käyttökunnossa vuonna 1780. Tie ei kuitenkaan valmistunut määräaikaan mennessä. Vielä vuonna 1795 annettiin käsky siirtää matkustavaisten tieltä puiden runkoja ja kiviä, mikä osoittaa ettei tie ollut täysin käyttökelpoisessa kunnossa vielä tuolloin. (Koskinen 2007, 211 & 280).

2.2 Poltinaho sotaväen alueena 1700 – 1800 -luvuilla

Poltinaho on ollut sotaväen harjoituskenttänä jo Ruotsin vallan aikana 1700-luvulla, jolloin Hämeen–Uudenmaan rakuunarykmentillä oli siellä leirinsä. 19.6.1775 kuningas Kustaa III kulki ratsain kaupungin halki Poltinaholle, jossa hän tarkasti sinne kokoontuneet rakuunarykmentin neljä komppaniaa, jotka osoittivat harjoituksissaan sellaista taitoa sekä ratsain että jalan, että Hänen Majesteettinsa kiitti miehistöä suomen kielellä. (<https://www.hamewiki.fi/Poltinaho>)

Kuningas Kustaa III päätti vuonna 1777, että Hämeenlinnan kaupunki siirretään linnan pohjoispuolelta sen eteläpuolelle, kruunun virkatalona toimineen Saaristen maille. Kaupunki sai maan lahjoituksena. Siihen sisältyi kuitenkin ehto, että armeija saisi pitää kesäisin kahden viikon ajan Poltinahon kentällä katselmuksia, harjoituksia ja ammuntoja. Muulloin kaupunkilaisilla oli oikeus laiduntaa alueella karjaansa. (Kauppi 2005, 2)

Suomen itsehallintoajan alussa Poltinaholle saapui venäläinen sotaväki. Venäläinen sotaväki piti Poltinahon käyttöoikeuksiaan liian vähäisinä ja suunnitteli 1810-luvulla rakentavansa sinne vartiotuvan ja kalustovajan. Tätä eivät hämeenlinnalaiset hyväksyneet vaan halusivat pitää Poltinahon laidunmaanaan rakentamattomana ja ilman aitauksia. Vuosia kestänyt kiistely johti siihen, että kaupunkilaiset vetosivat asiansa puolesta peräti Senaattiin. Se joutui kuitenkin ottamaan sekä Venäjän armeijan että hämeenlinnalaisten näkökannat huomioon ja päätyi kompromissiin: Poltinahon tuli olla harjoitusten ajan sotaväen käytössä, mutta muulloin kaupunkilaisten laidunmaana. Kumpikaan osapuoli ei saanut Poltinahoa aidata eikä viljellä. (Kauppi 2005, 2)

Pysyvää rakennuskantaa Poltinaholle alkoi kuitenkin valmistua 1800-luvun puolivälissä. Poltinahon alueen pohjoispuolelle rakennettiin mm. miehistörakennuksia ja eteläpuolelle rakennettiin tallirakennuksia sekä kengityspaja. Todennäköisesti nykyisen Turuntien eteläpuolella sijainneet tallit olivat omana joukko-osastonaan toimivien kasakoiden käytössä, josta johtuu niiden nimityskin, kasakkatallit. (Kauppi 2005, 9)

Poltinahon alue aiheutti vielä 1870-luvulla kitkaa kaupungin ja venäläisten välille, sillä kaupunki katsoi alueen kuuluvan itselleen. Venäläiset eivät varsinaisesti kiistäneet tätä omistusoikeutta,

mutta rakensivat silti useita rakennuksia alueelle, mikä kismitti paikallisia. Ampumarata siirrettiin 1880 Poltinaholta Parolaan, mutta kasarmitoiminta jatkui alueella. (Väisänen 2022, 34-35)



Kuva 4. Poltinahon rakennuskantaa kuvaava venäläinen kartta vuodelta 1898 (Kauppi 2005). Kasakkatallien ryhmään kuului tuolloin viisi suorakaiteenmuotoista rakennusta.

2.3 Punaportin alue

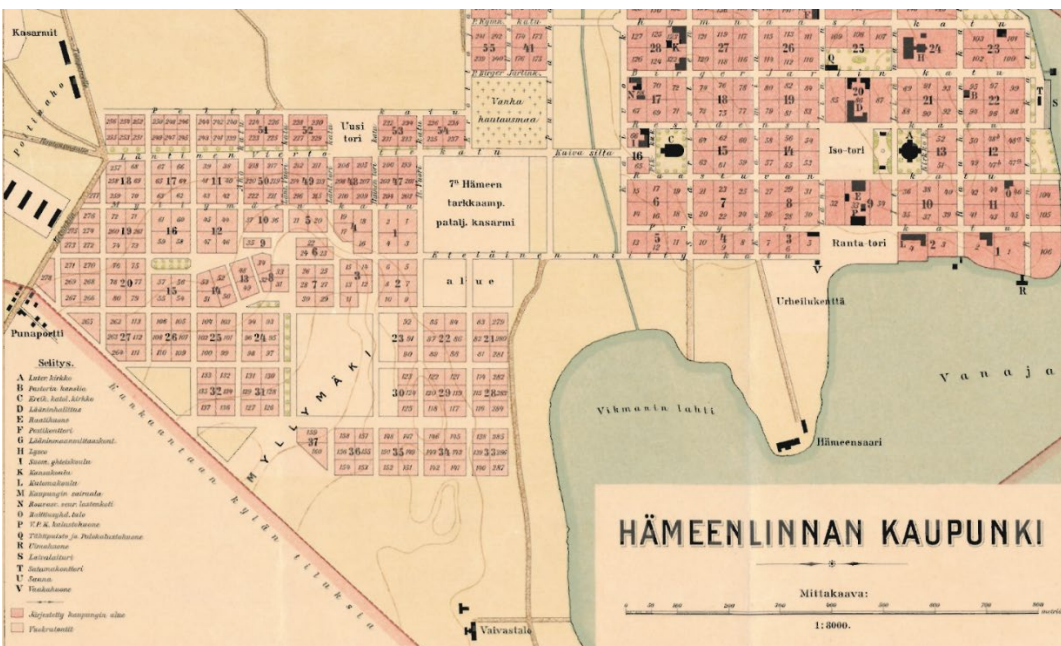
Vanha Kankaantaan kyläkeskus sijaitsi nykyisellä Visamäen alueella. Vuonna 1890 vahvistetussa Kankaantaan kylän isojaon järjestelyssä määrättiin muutettavaksi osa kylän rakennuksista uusille paikoille kauemmaksi kylästä. Puutarhuri J. Strahoffin Jaakkolan oli määräyksen mukaan muutettava kaikkine rakennuksineen ”punasen portin” paikalle. Nimitys tuli kaupungin vuonna 1848 Vanajan pitäjän rajalle asettamasta punaisen värisestä portista, jolla estettiin elukoiden tulo maalaishäyryistä kaupungin maille. Punaisia portteja portinvartijatupineen oli kaupungin rajoilla muuallakin, mutta huomattavin näistä oli Kankaantaan rajalla ollut portti. Portin johdosta koko aluetta alettiin kutsua Punasen portin eli Punaportin nimellä. (Vilkuna 2004, 63)

Punaportin alueen kehitykseen vaikutti jo varhain viereisellä Poltinahon kasarmilla oleskellut venäläinen sotaväki. Punaisen portin portinvartijan asunnosta tuli sotilaiden suosima kapakka ja muiden huomattessa kapakoinnin kannattavuuden alkoi toimijoita tulla alueelle lisää. Alue veti puoleensa ulkopuolistakin väkeä, ja alueen elämä oli rauhatonta monenlaisia häiriöitä ja rikoksia tapahtuessa. Alue saikin vapaakaupungin maineen. Vuonna 1873 asetettiin Punaportille oma poliisi valvomaan järjestystä. Punaportilla sijaitsi tuolloin 23 töllyä, joissa asui 140 henkeä. Suurin osa väestä oli sotaväestä eronneita venäläisiä miehiä ja heidän leskiään. Punaportille syntyi Vanajan pitäjän ensimmäinen kauppohenkilöstö. 1800-luvun lopussa kaikki Vanajassa toimineet kaupat olivat venäläisten Punaportilla pitämiä pieniä puoteja. (Vilkuna 2004, 63)

Kankaantaan Jaakkolan talon maat rajoittuivat portin luona kaupungin maihin ja Jaakkolan omistaja rakennutti alueelle vuokra-asuntoja. Vanajalaisten mielestä Punaportin vuokra-asunnot aiheuttivat kunnalle varsinaisen vitsauksen. Jaakkolan maille syntynyt Punaportin esikaupunkiasutus aiheutti päänvaivaa, sillä alueen olot olivat täydellisen uudistuksen tarpeessa. Vanajan kunta oli halukas pääsemään alueesta ongelmiseen eroon. Samanaikaisesti Hämeenlinnan kaupunki pyrki 1910-luvulla aktiivisesti laajentamaan maa-alueitaan ja kaupunki kiinnitti huomiota myös kyseiseen Jaakkolan tilaan ja sen maihin. Vuonna 1917 Hämeenlinnan kaupunki sopi maakaupoista Jaakkolan tilan omistajan kanssa ja osti alueet. Jaakkolan ostolla ei kuitenkaan heti saavutettu kaupungin tavoitteita, sillä alueen hallinnollinen yhdistäminen kaupunkiin pitkittyi. (Vilkuna 2004, 63-65)



Kuva 5. Ote 1870-luvulla laaditusta Senaatinkartasta nykyiseen taustakarttaan asemoituna. Punainen portti on sijainnut nykyisen Hattelmalantien varressa kaupungin ja Vanajan pitäjän rajalla. Vanajan puolella näkyy kartassa rakennuskeskittymä ja kaupungin puolella Poltinahon kasarmialueen rakennuksia. Vanajan ja kaupungin välinen raja on kulkenut nykyisen Jaakonkadun linjassa.



Kuva 6. Ote vuoden 1912 Hämeenlinnan kaupunkikartasta. Kartassa esitetty Kankaantaan kylän tiluksien raja, Punaportin alueen rakennuksia sekä Poltinahon aluetta.



Kuva 7. Ilmakuva alueelta vuodelta 1932. Kuva paikkatietoikkuna.fi.

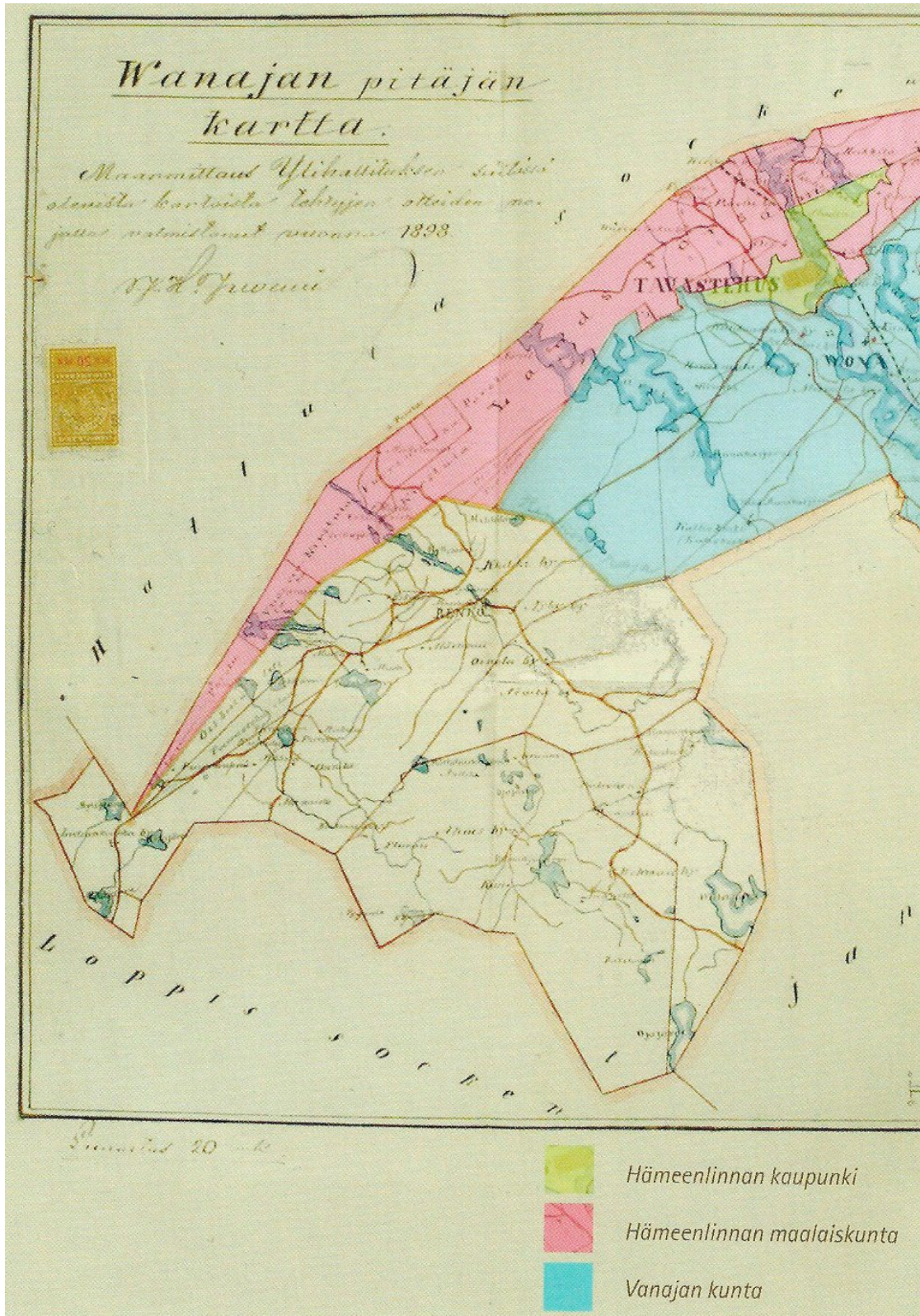


Kuva 8. Punaportin mökkejä Myllymäestä päin. Kuva 5.5.1935. Kuva Hämeenlinnan kaupunginmuseo.

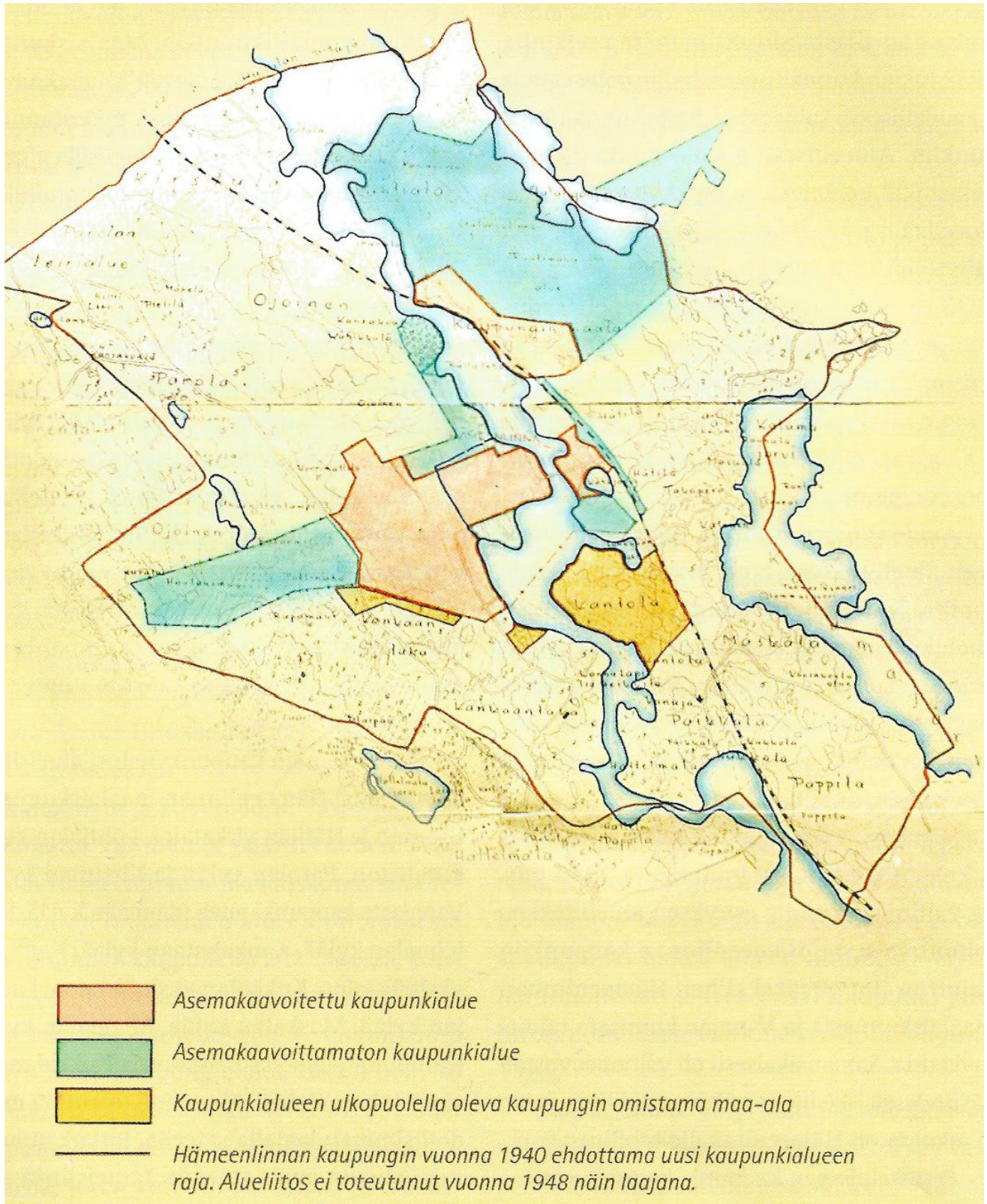
2.4 Alueliitokset

Vanajan seurakunnan viisi pohjoista kylää (Vuorentaka, Järviöinen, Parola, Kirstula ja Luhtiala) erotettiin vuonna 1778 omaksi Hämeenlinnan maaseurakunta-nimiseksi seurakunnakseen. Hämeenlinalaiset olivat jo vuonna 1776 pyytäneet koko Vanajan liittämistä osaksi Hämeenlinnaa, mutta kuningas Kustaa III hylkäsi anomuksen. 1800-luvun loppupuolella myös Hätilän, Ojoisten sekä Vanhankaupungin alueet liittyivät Hämeenlinnan maaseurakuntaan. Kunnallishallinnon uudistuksen myötä ryhdyttiin aluetta vähitellen kutsumaan Hämeenlinnan maalaiskunnaksi. Maalaiskunnalla ei ollut varsinaista kuntakeskusta, ja 1920-luvulla kunnan hallinto keskittyi Hämeenlinnan kaupunkiin. 1900-luvun alkuvuosikymmeninä Hämeenlinnan kaupunki esitti useaan otteeseen anomuksia valtioneuvostolle sekä maalaiskunnan että Vanajan kunnan alueiden liittämiseksi Hämeenlinnaan. Vanajasta kaupunki mieli mm. Idänpään kylää, Kantolaa, Hattelmalan kylää, Kankaantaan kylää ja Luolajan kylää. Kaupunki halusi Vanajasta niitä osia, jotka olivat esikaupunkimaisesti asutettuja ja joille oli syntymässä teollisuutta. (Vilkuna 2004, 15-16)

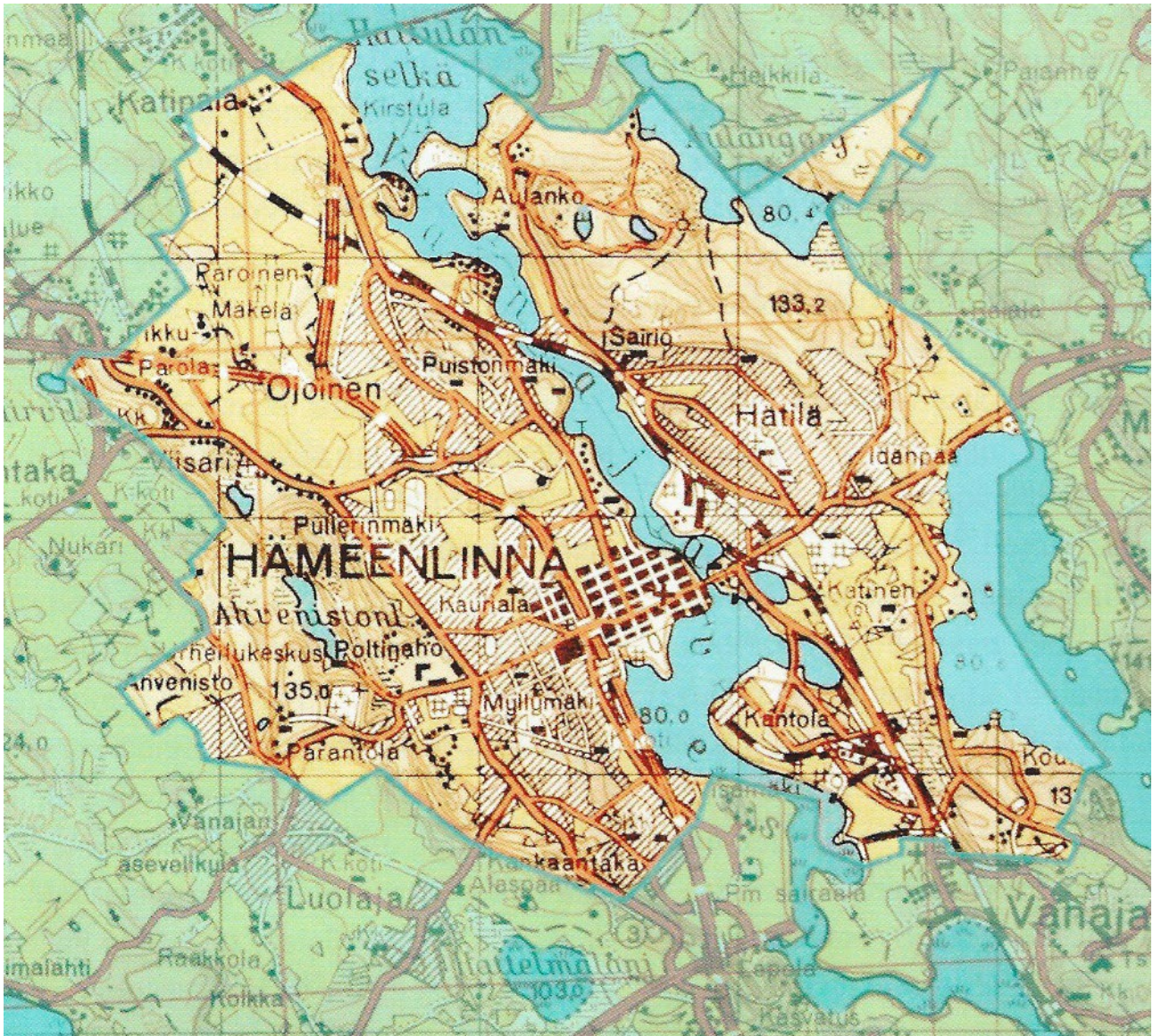
Sisäasianministeriön toimesta laadittiin selvitys Hämeenlinnan kaupungin alueliitoksista ja se valmistui vuonna 1945. Selvityksessä katsottiin Hämeenlinnan kaupungin laajenemista tarpeellisenä ja yleisen edun vaatimana, sillä esikaupunkimainen asutus tuli järjestää ja kaupungilta puuttui teollisuudelle sopivaa maata. Selvityksen ehdotus merkitsi samalla Hämeenlinnan maalaiskunnan lakkauttamista. Asiaa puolsivat Hämeenlinnan maalaiskunnan valtuuston lisäksi Hämeen lääninhallitus sekä paikalliset valtion virkamiehet. Vanajan kunta vastusti alueliitosta, sillä se merkitsi kunnalle huomattavia menetyksiä. Lopulta vuonna 1948 alueliitoksia toteutettiin suppeampana siten, että Vanajan kunnasta siirrettiin Idänpää, suuri osa Kankaantaasta, Kantolan alue ja Katisten kartanon länsipuoliset alueet Hämeenlinnaan. Hämeenlinnan maalaiskunta lakkautettiin siirtämällä Hätilä, Kirstula, Ojoinen ja Parola Hämeenlinnaan, Vuorentaan kylä puolestaan takaisin Vanajan kuntaan ja Viialankulman alue Rengon kuntaan. Lopulta siis vasta vuonna 1948 Punaportin alue lähes koko muun Kankaantaan kylän kanssa liitettiin Hämeenlinnaan alueliitoksen yhteydessä. (Vilkuna 2004, 27-29).



Kuva 9. Ote 1800-luvun lopulle ajoittuvasta Vanajan pitäjän kartasta. Hämeenlinnan kaupunki rajautuu etelässä Vanajan pitäjään ja pohjoisessa Hämeenlinnan maalaiskuntaan. (Vilkuna 2004, 12-13)



Kuva 10. Kartassa esitetty keltaisella värillä alueet, jotka Hämeenlinnan kaupunki omisti varsinaisen kaupunkialueen ulkopuolella 1940-luvun alussa. Tuossa vaiheessa kaupunki omisti mm. Poltinahon eteläpuolella sijainneet Jaakkolan tilan maat. (Vilkuna 2004, 28)



Kuva 11. Hämeenlinnan kaupungin alue vuoden 1948 alueliitoksen jälkeen (Vilkuna 2004, 408).

2.5 Poltinahon kasarmialue 1900-luvulla

Poltinahon kasarmeilla rakennuskantaa täydennettiin 1910-luvulla tiilirakennuksin.

Täydennysrakentaminen oli osa keisarikunnan yleisvaltakunnallista sotilasrakennushanketta, jossa Suomeenkin rakennettiin Pietarin radan varteen punatiilivaruskuntia ja vanhojen varuskuntien rakennuskantaa täydennettiin. Venäjä kustansi kasarmien rakentamisen, mutta ainakin aikomuksena oli periä rahat takaisin Suomelta. Vilkkein rakennuskausi ajoittui vuosille 1910–1915. Uudet kasarmirakennukset olivat tiilisiä ja perustuivat aiempien puisten rakennusten tapaan tyyppiipiirustuksiin. Näiden rakennusten arkkitehdit olivat kuitenkin aiemmasta poiketen

venäläisiä. Hämeenlinnan tai muidenkaan Suomen 1910-luvulla rakennettujen kasarmien suunnittelijoista ei tiedetä paljoakaan ja venäläisten tyyppikasarmien historiasta on säilynyt hyvin vähän tietoja myöskään Venäjän arkistoissa. Neuvostovallan suhtautumisesta johtuen Venäjän aiemman armeijan historiaa ei ole tutkittu eikä arkistotietoja ole saatavilla. Näin on kadonnut tietoja sekä suunnittelijoista että rakentamisesta ylipäätään. (Väisänen 2022, 35)

Poltinahon kasarmialueelle rakennettiin 1900-luvun alkupuolella muun muassa varastorakennuksia, kaksi rakennusmestari Weseloffin rakentamaa kasarmeiksi tarkoitettua tiilirakennusta sekä kantahenkilökunnan rakennus. Vanhojen kasarmirakennusten määrän ja koon riittämättömyys oli huomattu jo 1800-luvun puolella ennen suomalaisen sotaväen lakkauttamista. Vuonna 1859 Poltinaholla oli ollut jopa tuhannen miehen vahvuinen sotilasjoukko ja aluetta oli luonnehdittu Hämäläinen -lehdessä pieneksi kaupungiksi. (Väisänen 2022, 35)

Venäläisen sotaväen poistuttua Suomesta vuoden 1917 lopulla sen käytössä olleet rakennukset joko jäivät aluksi tyhjilleen tai niihin sijoitettiin kansalaissodan punavankeja. Poltinaho otettiin kuitenkin jo vuonna 1918 Suomen armeijan käyttöön, kun loppuvuodesta sinne sijoitettiin lyhyeksi aikaa Suomen Tykistökoulun 8-osastosta muodostettu Vuoritykistöpatteristo sekä Hämeen ja Karjalan Ratsurykmentit. Hevosia varten rakennettiin uusia talleja sekä Poltinahon kentälle että tien toiselle puolelle kasakkatallien yhteyteen. Itsenäisyyden ajan alkua Poltinaholla leimasikin ratsuväen ylväs läsnäolo. Alueella toimi mm kengityskoulu. Huonoon kuntoon päässyttä rakennuskantaa korjattiin ja hygieniaoloja parannettiin. Viime sotien aikana siellä toimi myös rintamalla haavoittuneiden hevosten sairaala. Poltinahoa ovat käyttäneet lukuisat muut joukko-osastot, ennen sotia muun muassa Hyökkäysvaunurykmentti, Jääkärikykistörykmentti, Kenttätykistörykmentti 1 sekä sotien jälkeen Autokomppania. (Kauppi 2005,

Sotien jälkeen Poltinahon rakennuskanta alkoi vähitellen supistua. Huonokuntoisimpia purettiin ja purettujen rakennusten tilalle rakennettiin joitakin uusia. Lopulta Poltinahon sotilaskäyttö päättyi vuoden 2000-2001 vaihteessa.



Kuva 12. Hyökkäysvaunurykmentin juhlat Hämeenlinnan Poltinaholla vuonna 1922. Taustalla näkyy noin vuonna 1855 rakennettu kahdellesadalle miehelle tarkoitettu sairaalaparakki. Parakkirakennuksen takana näkyy Ahveniston harjun soranottoalue. Poltinahon sotilassairaalan keittiö oli kuvassa näkyvän aukion itäreunan rakennuksessa. Kuva museovirasto, historian kuvakokoelma.



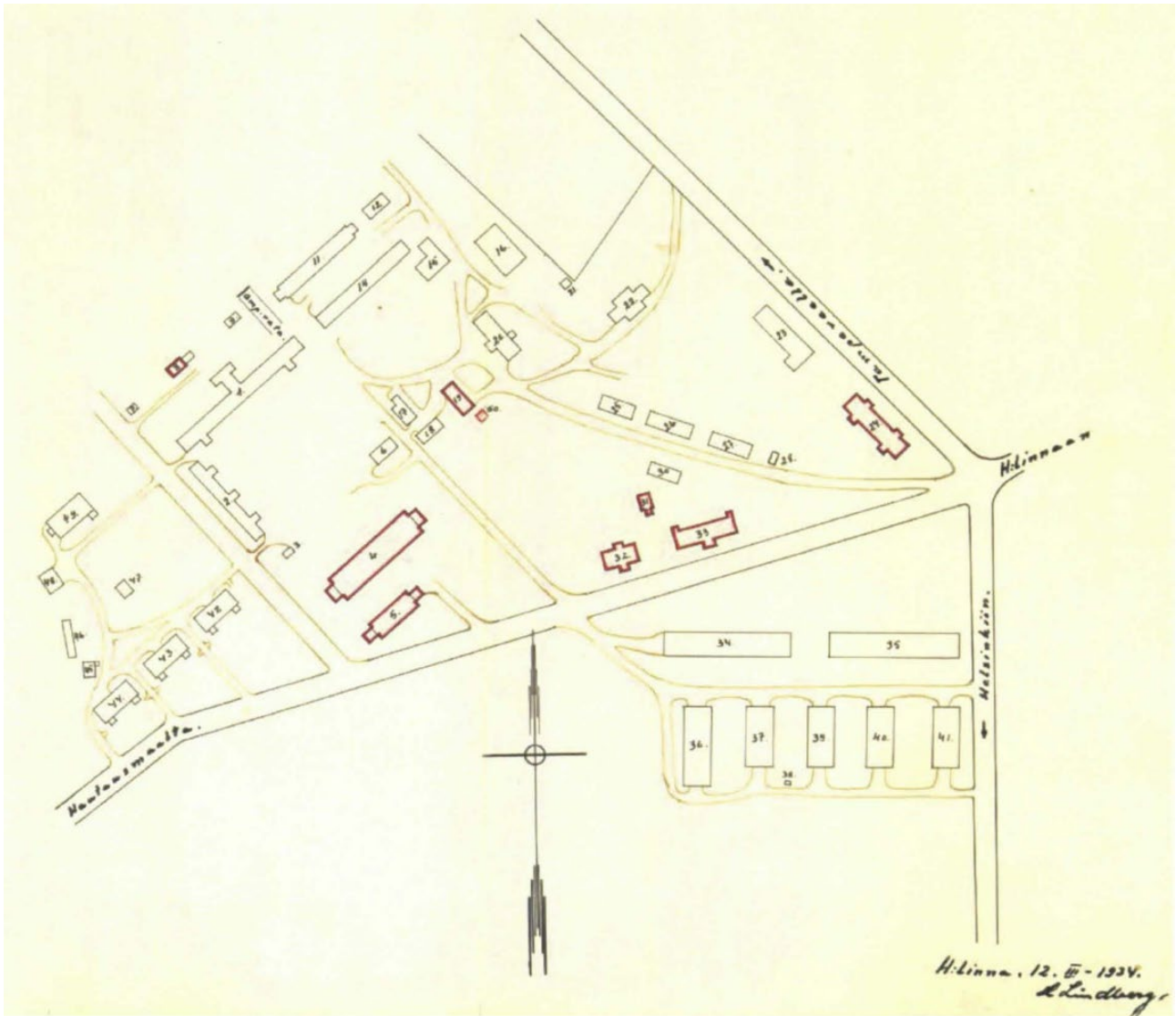
Kuva 13. Kuvassa näkymä Poltinahon kasarmialueesta pohjoisesta päin kuvattuna. Pitkä rakennus on sairaalaparakki. Tiilinen, sora-alueen reunaan rajautuva rakennus on 1910-luvulta ja on nykyisin laajennettuna muutettu asuinkäyttöön. Kuvaaja Enok Rytönen. Kuvasajankohta arviolta 1950-luvun alku. Kuva Hämeenlinnan kaupunginmuseo.



Kuva 14. Näkymä Hattelmalantieltä kohti Poltinahon kasarmialuetta. Taustalla näkyy Ahveniston harjun soranottoaluetta. Edessä kaksi 1910-luvulla rakennettua päällystön rakennusta Turuntien varressa. 2-kerroksinen rakennus korotettiin myöhemmin 3-kerroksiseksi ja rapattiin. Kuva 1930-1940 -luvulta. Kuva Hämeenlinnan kaupunginmuseo.



Kuva 15. Hevostalli Poltinaholla v. 1940. Kyseinen rakennus on purettu. Seuraavan sivun kuvassa rakennus on osoitettu numerolla 4. Kuva Hämeenlinnan kaupunginmuseo.



Kuva 16. Kartta vuodelta 1934 osoittaa Poltinahon alueen tuolloista rakennuskantaa. (Kauppi 2005, 11)

2.6 Siirtolapuutarhan perustaminen

Toukokuussa 1931 Hämeenlinnassa perustettiin Hämeenlinnan Siirtolapuutarhayhdistys ry. Ensimmäisen pysyvän viljelyalueen yhdistys sai vuokrattua vuonna 1933 kaupungilta Kaurialasta. Vuonna 1941 Kaurialan viljelyalueesta jouduttiin luovuttamaan yksi sarka Brahenkadun pohjaksi. Vuonna 1944 puutarha-alueesta tuli luovuttaa neljännes ja lopulta vuonna 1945 koko loppualue jatkosodan siirtolaisväestön asuttamiseksi. Kaupunki tarjosi yhdistykselle vaihtoehtoisia paikkoja viljelyalueeksi ja näistä yhdistys totesi Poltinahon eteläpuolella sijaitsevan maa-alueen laadultaan soveltuvimmaksi viljelytoimintaan. Uusi alue hevosmyyntipaikan vieressä oli hieman aiempaa

suurempi eli kooltaan noin 1,7 hehtaaria. Lisäksi Punaportin alueelta yhdistys oli jo vuokrannut perunamaan. Yhdistykselle toimintaan annetun uuden alueen pohjoisraja kulki täsmälleen pitkin kaupungin ja Vanajan silloista rajaa viljelyalueen sijoituessa Vanajan puolelle. Keskimääräinen viljelijäjoukko toiminnan alussa oli 80 perhettä palstojen ollessa tuolloin kooltaan 1-4 aaria. Ryhmäpuutarhan tarkoituksena on alusta saakka ollut kehittää puutarhaharrastusta ja puutarhaviljelyksen taitoa. Periaatteena on ollut, että palstoille ei toteuteta pysyviä rakennelmia. Jäsenten käyttöä varten alueella on muutamia pieniä varasto- ja huoltotiloja. (Uppala, A)

Täällä tänään ja huomenna pidetään Suomen Siirtolapuutarhaliiton liittokokouksen johdosta olemme kääntyneet Kaurialan alueen siirtolapuutarhayhdistyksen puheenjohtajan, past. A. A. Uppalan puoleen, pyytäen häneltä tietoa tämän yhdistyksen toiminnasta. Saimme kuulla seuraavaa:

— Ensimmäkin tahtoisin huomauttaa siitä, että varsin suuri tietämättömyys näkyy kaupungissa vallitsevan jo siihen nähden, missä tämä siirtolapuutarhamme sijaitsee. Eihän tämä sinänsä ole niin ihmeellistä, kun kaupunkilaisten askeleet muissa asioissa harvoin johtavat kaupungin luoteisrajalle. Siispä: Kaikki tuntevat vanhan hiekkakuopan, joka nyt on kaunis urheilukenttä. Kun sen vierellä olevaa Hiekkakatua jatkaa yli jo pohjatun Parolantien kohti puutarhuri Kurjatkinin kasvihuoneita, ja niiden kohdalla kääntyy oikealle — aivan kuten mennään kansakoululaisten puutarha-alueelle — niin juuri sitä ennen näkyy 8-kertaisella piikkilankaaidalla ympäröity **ryhmäpuutarha** ja johon johtaa tavallisissa oloissa lukittu portti. Silloin ollaan alueellamme.

— Sen työkaluvajan katolla on huomenna lippu, joka vielä auttaa paikan löytämisessä. Lausumme sinne tulevia kaupunkilaisia tervetulleiksi huomenna sunnuntaina klo 13—15 (1—3 ip.), jolloin olemme myös valmiita haluttaessa opastamaan kaupunkilaisia siellä. Tervetuloa siis tutustumaan tähänkin puutarhaan. Samalla on hyvä tilaisuus käydä katsomassa kansakoululaisten laajaa puutarha-alueita.

— Puutarha-alueemme on suhteellisen pieni: vain noin 1½ ha jakaantuneena 42 palstaan. Kaikki palstat ovat vuokratut ja lisää maata haluttaisiin. Kehoitaisimme muuten niitä, jotka jo aikaisemmin ovat ilmoittaneet haluvansa vuokrata palstoja, uudistamaan tämän ilmoituksensa joka vuosi, jotta kyselemättä tietäisimme, kuka todella edelleen odottaa saavansa maata. — Olemme lisänneet alueemme pinta-alaa vuokraamalla perunamaan Punaportista. Sekin on jatkuvasti vuokrattu. Poismuuttojen y.m. tähden vapautuu vuosittain aina joitakin palstoja — viisimekin syksynä noin 10 %. Aina näin ollen joku uusikin viljelijä pääsee mukaan.

— Mitä vuodentulotoiveisiin tulee, niin onhan kesä ollut ~~ei~~ lämmin. Mutta kuiva se samalla on ollut. Kurkut ovatkin antaneet aivan ennätystuloksen, kun sen sijaan kukkakaali on antanut paljon huolia. Sitä ahdistivat alkukesästä juurimadotkin erityisesti. Nyt sekin sentään jo on virkistynyt. Marjasato on ollut kerrassaan ilahduttava. Tomaatitkin ovat jo antaneet kypsää hedelmää. Ja kaikki muu saamaan tapaan.

— Vuosi vuodelta viljelytaito lisääntyy ja laatuvalinta kehittyy. Niinpä esim. hiljalleen aljetaan korvata hapanta Abundance-mansikkalaatua, joka kyllä on hyvä hillomarja, makeampiin laatuihin. Tuholaitten torjuntaan ei ole voitu suuresti kiinnittää huomiota, mutta sotaretki myyriä vastaan alkaa

olla välttämättömyys. Tänäkin vuonna ehtivät pienemmät sipulilaadut valmistua ennen homeen tuloa. J.n.e.

— Yleinen tyytyväisyys vallitsee viljelijöissä, jotka näkyvät saavan hyvän palkan aherruksestaan. **Palstavuokra**kin pääsee nyt ratkaisevasti alenemaan, kun tänä vuonna olemme päässeet täysin velattomiksi. Tällainenkin puutarhatoiminta vaatii siksi suuria perusmenoja vuosittain, että vuokra on saatava mahdollisimman alhaiseksi ja samalla on turvattava vähän tulevaakin toimintaa.

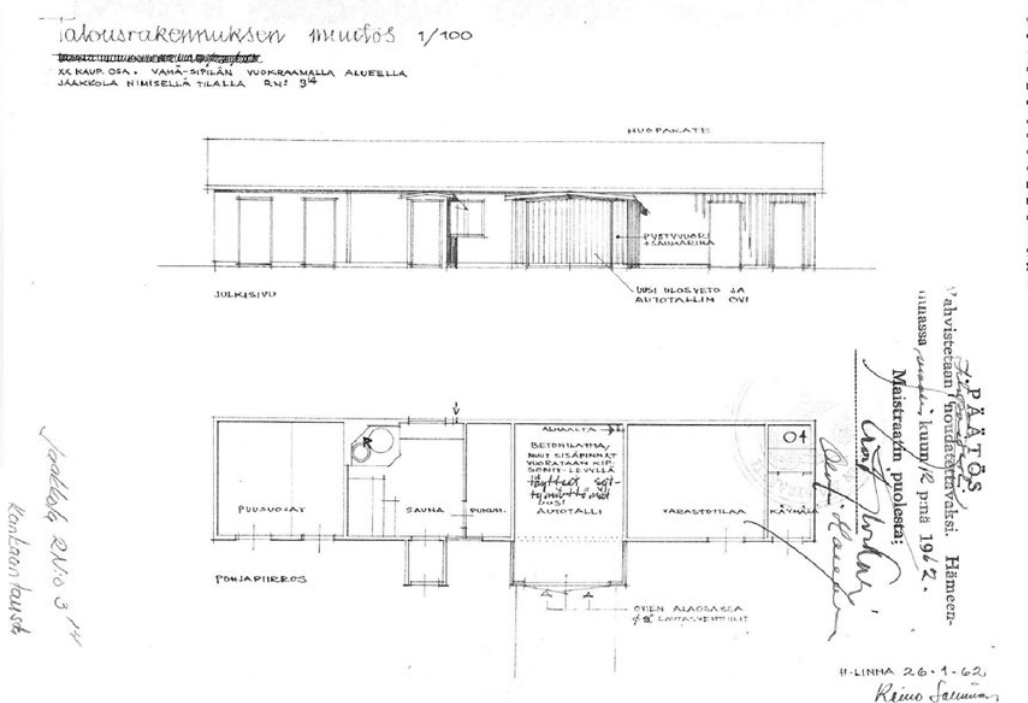
— Ehkä sitten tapaamme kaupunkilaisia puutarhassamme huomenna klo 13—15. Tervetuloa vain!

Kuva 17. Hämeen Sanomissa julkaistiin 1.8.1939 artikkeli yhdistyksen puutarhatoiminnasta. Jutussa haastateltiin Kaurialan siirtolayhdistysalueen puheenjohtajaa A. Aijal Uppalaa, joka kertoi mm. alueen silloisesta sijainnista Kaurialassa.

Puutarha-alueen siirtyessä Poltinaholle 1940-luvun puolivälissä sijaitti uuden puutarha-alueen itäreunassa, Hattelmalantien varressa sijaitti 30-luvulla muutamia rakennuksia. Palsta-alueet sijoituivat rakennusten pohjois- ja länsisivuille. Kauppias Vähä-Sipilä oli vuokrannut toisen maa-alueista ja piti paikalla kauppa. Vuonna 1962 pihassa olevalle talousrakennukselle haettiin muutoslupaa ja tässä yhteydessä Vähä-Sipilän vuokraamalla maa-alueelle laadittiin oheinen asemapiirros, joka osoittaa rakennusten sijoittumista Hattelmalantien varressa. Tiedossa ei ole muiden alueen rakennusten käyttötarkoituksia. Historiallisten ilmakuvienv perusteella kyseiset Hattelmalantien varressa sijainneet rakennukset on purettu 2000-luvulle tultaessa.



Kuva 18. Poltinahon puutarha-alue ilmakuvin ylhäältä oikealta lukien vuosina 1939, 1952, 1967 ja 2001. Kuvat paikkatietoikkuna.fi.



Kuva 19. Kauppias Vähä-Sipilän talousrakennuksen muutoskuvat. Piirros Hämeenlinnan kaupunginarkisto.

ASEMAPIIRROS 1/500

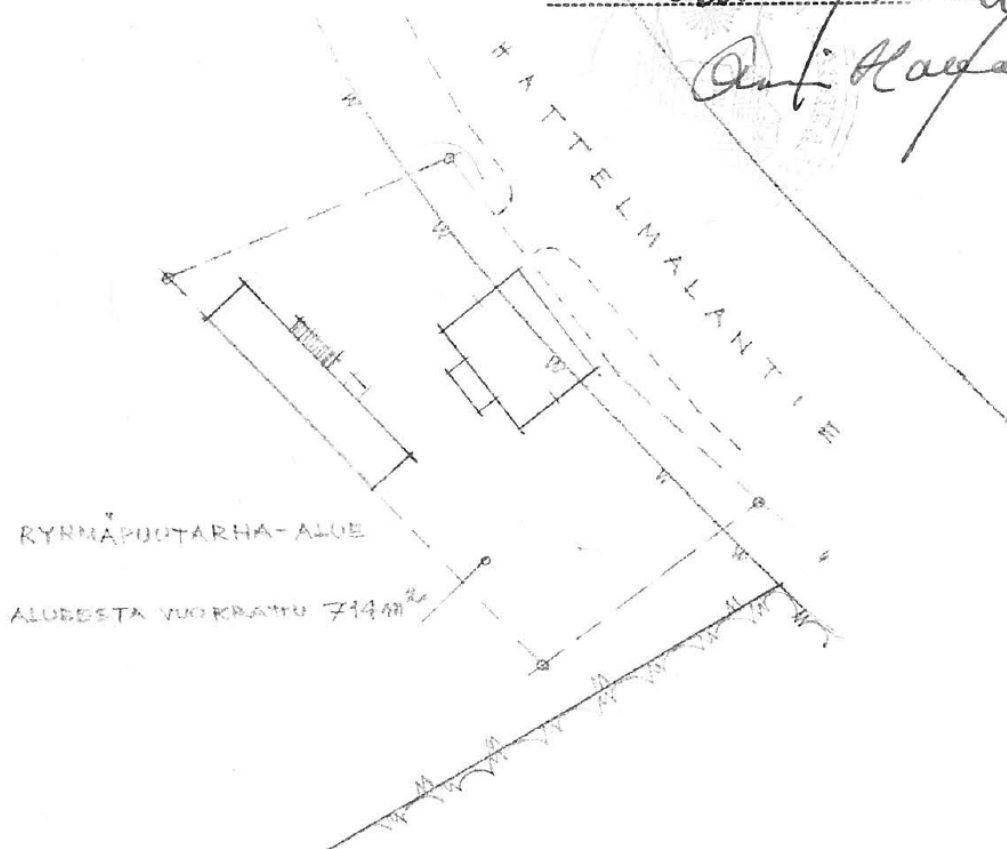
KAUPPIAS VÄHÄ-SIPILÄN VUOKRAAMASTA
ALUEESTA, JOKA KUULUU RYHMÄPUU-
TARHA-ALUEESEEN,
TILA JAAREOLA RN^o 314

PÄÄTÖS

Hyväksytään (hoidatettavaksi). Hämeen
linnassa *maaliskuun 12 p:nä 1962*

Maistraatin puolesta:

Antti Hakkarainen
Antti Hakkarainen



Kuva 20. Asemapiirros kauppias Vähä-Sipilän vuokraamasta alueesta. Piirros Hämeenlinnan kaupunginarkisto.

2.7 Kaupungin yleiskaava 1957

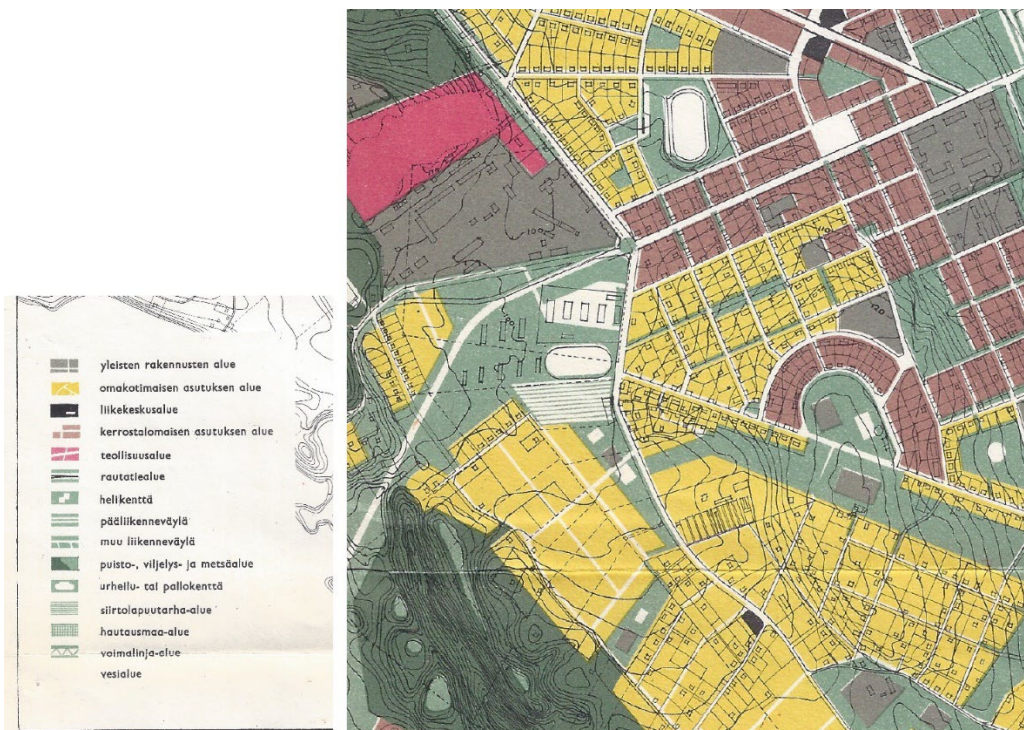
Vuoden 1956 rakennusasetus velvoitti kaupunkeja laatimaan yleiskaavan. Hämeenlinnassa asiaan oli paneuduttu hyvissä ajoin ja professori Olli Kivisen yhdessä arkkitehti Mika Ernon kanssa laatima yleiskaava julkaistiin vuonna 1957. Hämeenlinnan yleiskaavassa todetaan muun muassa, että armeijan kasarmialueet muodostavat varsin huomattavan osan kaupunkialueesta. Näiden kasarmialueiden muuttamiseen toiseen käyttöön ei katsottu olevan juurikaan mahdollisuuksia, vaikka muutos olisi joidenkin alueiden kohdalla ollut luontevaa. Tuolloin katsottiin, että Poltinahon risteyksen ja Turuntien eteläpuolella oleva varikkoalue tulisi pyrkiä muodostaa paikoitus- ja autohuoltoalueeksi, sillä sijaintinsa vuoksi alue soveltuisi siihen parhaiten. (Kivinen 1959, 58-59)

Yleiskaava 1957:ssa Poltinahon liikenneympyrästä lounaaseen jatkuva Turuntie on linjattu kulkemaan niin sanotun Paukkulan omakotialueen eteläpuolelta. Paukkulan asemakaava ja talotyyppit suunniteltiin Hämeenlinnan kaupungin arkkitehtiosastolla Olavi Sahlbergin johdolla 1950-luvulla. Paukkulan omakotialue käsittää kahden pitkittäiskadun varteen sijoitetut omakotitalotontit. Lähempänä harjua sijaitseva Tallimestarintie valmistui vuonna 1951. Hieman lyhyempi Ratsumiehentie valmistui vuonna 1956. Paukkulan alue on yleiskaavassa osoitettu keltaisella aluevärillä (omakotimaisen asutuksen alue). Paukkulan alue on säilyttänyt erittäin hyvin yhtenäisen asunsa ja on nykyisin määritelty maakunnallisesti merkittäväksi rakennetun kulttuuriympäristön alueeksi. Katujen päähän sijoittuvat omakotitalot näkyvät hyvin Turuntielle / Ahvenistontielle. (Tuomainen 2019, 49)

Turuntien pohjoispuolelle sijoittuva Poltinahon alue on kasarmialueesta johtuen osoitettu vuoden 1957 yleiskaavassa yleisten rakennusten alueeksi (harmaa alueväri). Turuntien eteläpuolelle sijoittuva kasarmialue on puolestaan pääosin osoitettu puistoalueeksi. Yleiskaava 1957 laadinnan aikaan Turuntien eteläpuolella on sijainnut useampia armeijan käytössä olleita varastorakennuksia. Lisäksi alueelle on osoitettu urheilu- / pallokenttä sekä siirtolapuutarha-alue.



Kuva 21. Tallimestarintien päässä sijaitsevat omakotitalot näkyvät selvästi Turuntietä / Ahvenistontietä kuljettaessa tielinjan sijaitessa aluetta korkeammalla. Kuva google.com/maps.

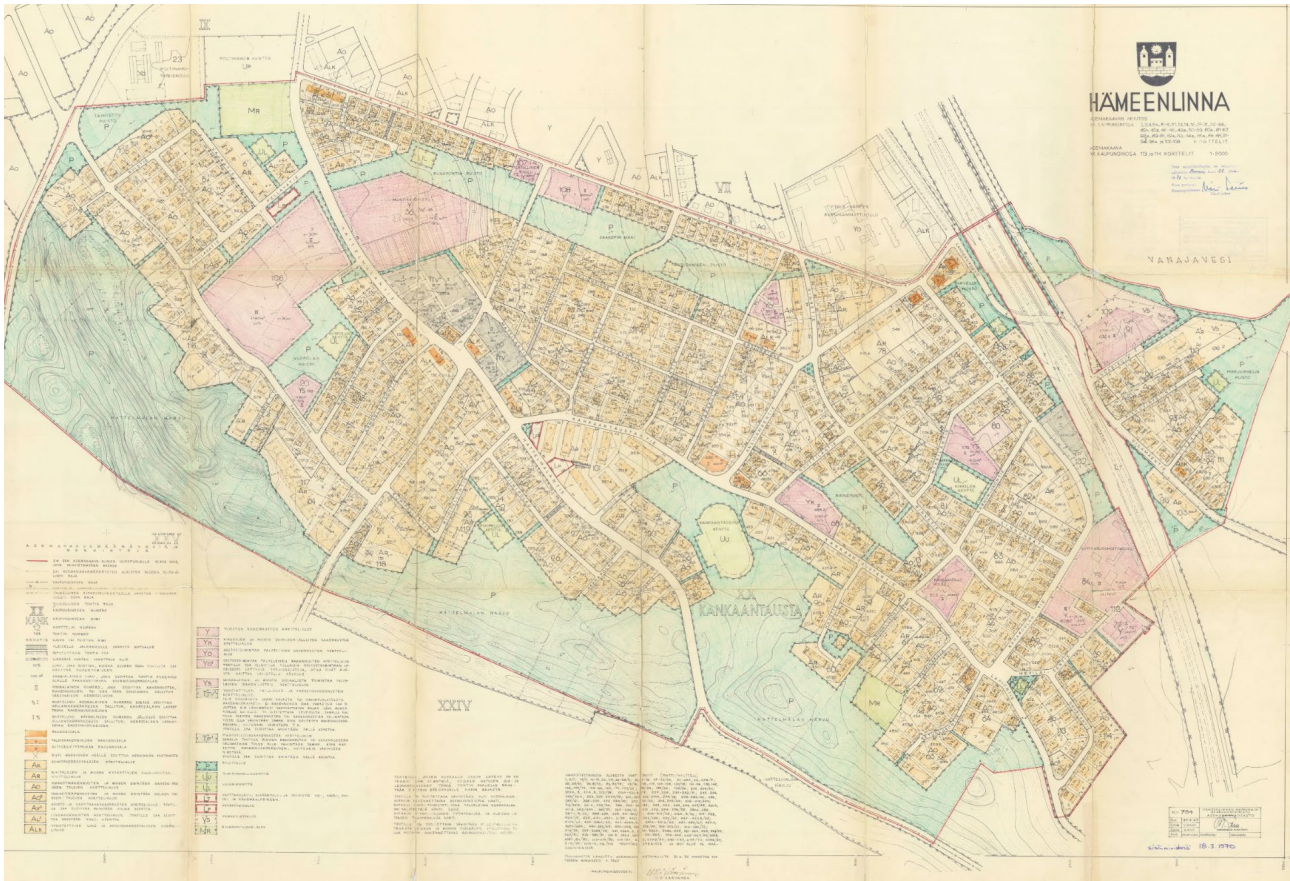


Kuva 22. Yleiskaava 1957:ssä Poltinahon alue on määritelty suurelta osin puistoalueeksi. Poltinahon liikenneympyrästä lounaaseen jatkuva Turuntie on linjattu kulkemaan Ratsumiehentien eteläpuolelta.

2.8 Vanajan kunnan lakkauttaminen

Kesäkuussa 1962 Hämeenlinnan kaupunginhallitus lähetti valtioneuvostolle kirjeen, jossa se anoi noin 161 neliökilometriä laajojen alueiden liittämistä kaupunkiin. Näistä alueista suurin osa kuului Vanajan kuntaan ja pieneltä osin Hattulan kuntaan. Kaupunki tarvitsi uusia teollisuus- ja asuintontteja. Alueliitosta kaupunki perusteli myös sillä, että se tarvitsi Hattelmalan pohjavesialueet hallintaansa vedensaannin turvaamiseksi sekä koska katsoi pystyvänsä järjestää kunnallisen jätevesien puhdistuksen. Vanajan kunta vastusti alueiden liittämistä, sillä toteutuessaan alueliitos merkitsisi Vanajan kunnan lakkauttamista. Myös naapurikunnat vastustivat Vanajan kunnan lakkauttamista. Laajasta vastustuksesta huolimatta sisäasianministeriön vuonna 1965 valmistuneessa selvityksessä esitetään Vanajan kunnan lakkauttamista. Ratkaisussa oli kiinnitetty erityistä huomiota Hämeenlinnan osalta kaupungin väentiheyyteen, teollistumisasteeseen ja mahdollisuuksiin luoda kaupungin alueelle uusia asunto- ja teollisuusalueita. Hämeenlinnan yleiskaavassa arvioitiin kaupungin voivan kasvaa muuttoliikkeen vaikutuksesta liki 40 000 asukkaaseen vuoteen 1980 mennessä. Kehityskulku oli, että työmahdollisuudet sekä asutus keskittyivät yhä enemmän kaupunkiin. Laajenemismahdollisuuksien vähäisyys oli huomattava epäkohta Hämeenlinnan kaupungin kehityksen kannalta. Valtioneuvosto antoi päätöksensä alueliitoksesta vuonna 1966 ja päätöksen mukaan Vanajan kunta ja sen toiminta lakkasi 31.12.1966. Suurin osa kunnasta liitettiin Hämeenlinnan kaupunkiin.

Kuntaliitoksen myötä kaupungilla oli runsaasti alueita asemakaavoitettavanaan. Kankaantaustan (ent. Kankaantaka) alueelle laadittiin asemakaava 1960-luvun lopussa. Arkkitehti Mika Erno valmisteli kaavaan pääsääntöisesti pientaloalueita (AO). Hattelmalantien varteen kaavoitettiin yleisten alueiden kortteleita (Y), muun muassa musiikkiopiston tarpeisiin. Hattelmalanharjuun reunautuvat alueet osoitettiin puistoalueeksi (P). Siirtolapuutarhayhdistyksen vuokraama maa-alue osoitettiin asemakaavassa ryhmäpuutarha-alueeksi (MR). Valtuuston hyväksyttyä kaavan koettiin se siirtolapuutarhayhdistyksessä suurena voittona ja ymmärryksen osoituksena siitä, että tämän tyyppisen viljelytoiminnan mahdollistaminen kaupunkilaisille koetaan tärkeänä.



Kuva 23. Kankaantaustan asemakaava 784 hyväksyttiin v. 1970.

3 Nykytila

3.1 Asemakaavassa 2393 suojellut kasarmirakennukset

Poltinahon historiallisesti arvokasta entistä kasarmialuetta aloitettiin kehittämään asuinalueeksi 2000-luvun alussa puolustusvoimien lopetettua toimintansa alueella. Hämeenlinnan kaupunki osti tyhjentyneen kasarmialueen jäljellä olevine rakennuksineen vuonna 2001. Poltinahon alueesta järjestettiin yleinen arkkitehtuurikilpailu vuonna 2005. Kilpailun voittaneen ehdotuksen pohjalta alueelle laadittiin yleissuunnitelma ja siihen perustuva asemakaavan muutos. Tavoitteena oli kehittää aluetta olemassa olevia ympäristökiteijöitä ja historiaa hyödyntäen monipuoliseksi kaupunkirakenteeksi, jonka pääkäyttötarkoituksena on asuminen.



Kuva 24. Poltinahon asuinalueen asemakaava 2393 vahvistettiin 2.2.2009.

Merkittävä osa entisistä kasarmirakennuksista määriteltiin asemakaavassa säilytettäväksi rakennussuojelumerkinnöin. Yhteensä tällaisia rakennuksia Poltinahon asuinalueen kaava-alueella on kaksitoista. Seuraavat kasarmiaikaiset rakennukset osoitettiin asemakaavassa suojeltaviksi:

3.1.1 Entinen sairaalaparakki

Vuonna 1855 Poltinahon alueelle rakennettiin Krimin sodan yhteydessä 200 venäläiselle sotilaalle tarkoitettu sairaalaparakki. Yksikerroksisen hirsirakennuksen suunnitteli venäläinen insinöörikomennuskunta. Krimin sodan jälkeen rakennuksen käyttö muuttui miehistökasarmiksi ja käyttö jatkui miehistökasarmina 1940-luvulle. Viimeisten sotien jälkeen rakennus oli puolustusvoimien autokomppanian huolto- ja varastokäytössä. Poltinahon asuinalueen asemakaavassa sairaalaparakkirakennuksen korttelialue on osoitettu asuinrakennusten korttelialueeksi (A) ja entisen sairaalarakennuksen rakennusalalle rakennussuojelumerkintä sr-4. Rakennuksen muutostyövaiheessa asuinkäyttöä varten rakennusliike toteutti rakennukselle uuden hirsirungon. Rakennuksessa on kaukolämpö.



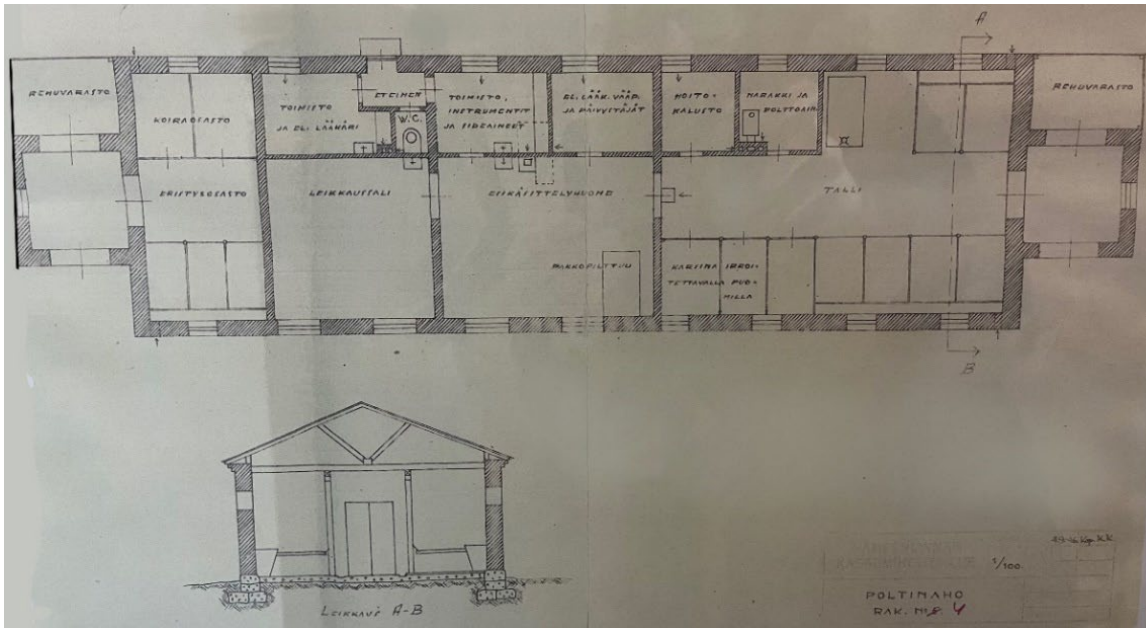
Kuva 25. Entisen sairaalaparakkirakennuksen paikalle toteutui vastaavankokoinen rakennus asuinkäyttöön.
Kuva 10.1.2024.

3.1.2 Entinen hevossairaala

Vuonna 1913 Poltinahon harjoituskentän eteläpuolelle rakennettiin hevossairaala sekä hevostalli. Hevostalli purettiin ilmakeinon perustuen 1960- 1990 -lukujen välissä. Hevossairaalarakennus sen sijaan on yhä säilyneenä. Sotien jälkeen hevossairaala toimi läntisen maanpuolustusalueen esikunnan viestikorjaamona sekä lopulta varastona. Yksikerroksisen tiilirakennuksen suunnitteli venäläinen insinöörikomennuskunta. Poltinahon asuinalueen asemakaavassa säilytettävälle punatiilirakennukselle muodostettiin oma tontti ja asuinkäyttöön muutettavalle rakennukselle osoitettiin suojelumerkintä sr-4. Rakennukseen toteutettiin kolme asuntoa. Rakennuksessa on kaukolämpö.



Kuva 26. Entisen hevossairaalan julkisivu on pääosin pysynyt ennallaan. Kuva 10.1.2024.



Kuva 27. Hevossairaalarakennuksen pohjapiirros vuodelta 1946. Päätyjen rehuvarastot purettiin rakennuksen asuinkäyttömuutostöiden yhteydessä.



Kuva 28. Rakennuksen lounaispääty. Päätyjen tiilimuurausten halkeamat on korjattu. Lautarakenteiset rehuvarastonurkkaukset on molemmista päädyistä purettu. Kuva 10.1.2024.



Kuva 29. Lounaispäädyn uloke asunnon sisäpuolelta. Kuva 10.1.2024.



Kuva 30. Räystäiden alapuolisten kattoristikkopuiden päät ovat uusittu vanhaa kunnioittaen. Kuva 10.1.2024.

3.1.3 Entinen varasto

Vuonna 1913 sairaalaparakki rakennuksen pohjoispuolelle rakennettiin tiilinen rakennus, joka on ilmeisesti toiminut varastona. Yksikerroksisen punatiilirakennuksen suunnitteli venäläinen insinöörikomennuskunta. Rakennuksen kerrosala on 160 k-m². Poltinahon asuinalueen asemakaavassa säilytettävälle rakennukselle muodostettiin oma tontti, joka lukeutuu Lasaretinkujan varren erillispientalojen korttelialueeseen (AO). Säilytettävälle rakennukselle osoitettiin laajentamismahdollisuus, jota on hyödynnetty rakennuksen muutostöiden yhteydessä. Rakennusta on laajennettu kohti koillista asuintiloilla sekä talousrakennuksella. Rakennuksessa on kaukolämpö.



Kuva 31. Entistä varastorakennusta on laajennettu peltikatteisella rakennusosalla käyttötarkoituksen muuttuessa asuinkäyttöön. Kuva 10.1.2024.

3.1.4 Entinen verstaas / varasto

Arviolta 1880-luvulla rakennettu hirsinen varastorakennus. Poltinahon asuinalueen asemakaavassa rakennukselle osoitettiin rakennusuojelumerkintä sr-4 ja muodostettiin oma tontti. Rakennus sijoittuu asumispalveluun varatulle korttelialueelle (AH-4). Kyseinen korttelialue on varattu rakennusta kehämäisesti ympäröivien kerrostalojen yhteiseksi leikki- ja oleskelualueeksi sekä huoltotoimintoja varten. Säilytettävä rakennus on muutettu asuinkerrostalojen pyöräsäilytystilaksi sekä asukkaiden yhteiskäyttötilaksi. Rakennuksessa ei ole lämmitystä.



Kuva 32. Hirsinen rakennus on verhoiltu keltaisella vaakalautoituksella. Rakennuksen luoteispäädystä on yhteiskäyttötilat ja kaakkoispäädystä pyöräsäilytystilat. Pyöräsäilytystilan sisäänkäynti on rakennuksen keskellä. Kuva 9.1.2024.



Kuva 33. Yhteiskäyttötiloihin on sijoitettu pöytäryhmiä. Kuva 9.1.2024.



Kuva 34. Pyöräsäilytystila on tehokkaassa käytössä. Kuva 9.1.2024.

3.1.5 Entiset päällystörakennukset

Vuonna 1913 kasarmialueelle johtavan tien varteen rakennettiin kaksi päällystörakennusta, jotka venäläinen insinöörikomennuskunta suunnitteli. Näistä läntisempi rakennus oli alun perin kaksikerroksinen, mutta rakennus korotettiin kolmikerroksiseksi ilmeisesti 1950-luvulla peruskorjauksen yhteydessä. Samalla rakennuksen julkisivut rapattiin. Itäisempi rakennus on alun perin toteutettu kolmikerroksisena ja sen julkisivu on säilyttänyt alkuperäisen punatiiliasunsa.

Poltinahon asuinalueen asemakaavassa molemmille rakennuksille osoitettiin kaupunkikuvallisesti merkittävän sijainnin vuoksi rakennusuojelumerkintä sr-4 ja rakennuksille muodostettiin omat tontit. Tontit sijoittuvat asuinkerrostalojen korttelialueelle (AK). Molemmissa entisissä päällystörakennuksissa on nykyisin asuntoja. Rakennuksissa on kaukolämpö.



Kuva 35. Läntinen päällystörakennus on korotettu kolmikerroksiseksi ja sen julkisivu on rapattu. Kuva 10.1.2024.



Kuva 36. Itäinen päällystörakennus on alun perin toteutettu kolmikerroksisena. Kuva 10.1.2024.



Kuva 37. Erityisesti rakennuksen kattolinjaa koristaa yksityiskohtainen tiiliornamentiikka. Kuva 10.1.2024.

3.1.6 Entinen vaja

Vuonna 1913 rakennettiin päällystörakennusten viereen yksikerroksinen, punatiilinen vajarakennus. Rakennus on venäläisen insinöörikomennuskunnan suunnittelema. Rakennusta peruskorjattiin 1990-luvulla. Poltinahon asuinalueen asemakaavassa rakennukselle osoitettiin rakennussuojelumerkintä sr-4. Vajarakennus sijoitettiin kaavassa itäisen päällystörakennuksen kanssa samalle tontille. Rakennus toimii päällystörakennusten sähkö- ja lämpöpääkeskuksena.



Kuva 38. Itäisen päällystörakennuksen kanssa samalla tontilla sijaitseva ulkorakennus. Kuva 10.1.2024.

3.1.7 Entinen saunarakennus

Vuonna 1907 rakennettiin venäläisen insinöörikomennuskunnan suunnittelema tiilinen saunarakennus keskeiselle paikalle Poltinahon kasarmialuetta. Rakennusta on peruskorjattu vuonna 1977. Poltinahon asuinalueen asemakaavassa rakennukselle osoitettiin rakennussuojelumerkintä sr-4. Rakennuksen käyttötarkoitukseksi osoitettiin asukkaiden yhteiskäyttötilat (yht). Rakennukseen on sijoitettu taloyhtiön lämmönjakokeskus.



Kuva 39. Entinen saunarakennus sijoittuu taloyhtiön sisäpihalle. Uudisrakentaminen on toteutettu rakennuksen ympärille kaareutuen. Kuva 26.1.2024.

3.1.8 Entinen toimistorakennus

Vuonna 1907 alueelle rakennettiin hirsirunkoinen rakennus venäläisen insinöörikomennuskunnan suunnittelemana. Rakennuksessa on uusrenessanssilaidoitus. Rakennus toimi soittokunnan rakennuksena 1950-luvulta vuoteen 1995 saakka, jonka jälkeen puolestaan autokomppanian esikuntana. Ennen tiilisen sotilaskotirakennuksen valmistumista tämän rakennuksen päätyä käytettiin sotilaskotina. Rakennusta ei ole varsinaisesti peruskorjattu vaan pidetty kunnossa. Lattia on uusittu 1990-luvun alussa. Sisällä on pönttöuunit. Poltinahon asuinalueen asemakaavassa rakennukselle osoitettiin rakennussuojelumerkintä sr-4. Rakennus sijoittuu asuinrakennusten korttelialueelle (AK) ja rakennus on uudistettu asuinkäyttöön. Rakennuksessa on kaukolämpö.



Kuva 40. Hirsirunkoisessa rakennuksessa on nykyisin asuntoja. Rakennus sijoittuu saman taloyhtiön tontille kuin entinen saunarakennuskin. Kuva 26.1.2024.

3.1.9 Entinen leipomo

Vuonna 1954 alueelle rakennettiin Poltinahontien varteen tiilinen leipomorakennus. Rakennus toimi myös sotilaskotina. Poltinahon asuinalueen asemakaavassa rakennus sijoittuu asuin- liike- ja toimistorakennusten korttelialueelle (AL). Sotilaskotirakennukselle osoitettiin rakennusuojelumerkintä sr-4 ja muodostettiin oma tontti. Kaavamääräyksen mukaisesti tontilla olevaan rakennukseen on mahdollista sijoittaa asuntojen lisäksi työ- ja liiketilaa. Rakennus on nykyisin asuinkäytössä ja rakennuksessa on kuusi asuinhuoneistoa. Rakennuksessa on kaukolämpö.



Kuva 41. Entinen leipomo Poltinahontien varressa on muutettu asuinkäyttöön. Rakennuksessa on kuusi loft-huoneistoa. Kuva 26.1.2024.



Kuva 42. Rakennuksen julkisivuun on kiinnitetty kyltti kertoen rakennuksen entisestä käyttötarkoituksesta.

Kuva 26.1.2024.



Kuva 43. Rakennus on nykyisin kolmikerroksinen. Alimmassa kerroksessa on taloyhtiön sauna- ja pesutilat sekä pyykkitupa. Kuva 26.1.2024.

3.1.10 Entinen keittiö

Arviolta 1880-luvulla rakennettu hirsirunkoinen rakennus on ilmeisesti toiminut kasarmiaikaisena keittiönä. Yksikerroksisen julkisivulaudoitetun rakennuksen keskellä oli ruokasali, jonka molemmilla puolilla siivissä oli keittiötilat. Keittiösiivistä toinen on purettu. Matalampi siipiosa on eriaikainen. Rakennus on toiminut mm. kengityskouluna, polkupyöräkorjaamona ja autotoimistona. Rakennuksen siirryttyä kaupungin omistukseen toimi siinä rakennuslaitoksen toimisto ja varasto. Poltinahon asuinalueen asemakaavassa rakennus sijoittuu asuin- liike- ja toimistorakennusten korttelialueelle (AL). Rakennukselle osoitettiin rakennusuojelumerkintä sr-4 ja muodostettiin oma tontti. Kaavamääräyksen mukaisesti tontilla olevaan rakennukseen on mahdollista sijoittaa asuntojen lisäksi työ- ja liiketilaa. Rakennus on nykyisin liiketilakäytössä (kuntosali). Rakennuksessa on kaukolämpö.



Kuva 44. Entisessä keittiörakennuksessa toimii nykyisin kuntosali. Kuva 26.1.2024.



Kuva 45. Rakennuksen sisätiloihin on remontoitu kuntosali, pukuhuonetilat suihkuineen sekä tanssisali.
Kuva 26.1.2024.



Kuva 46. Rakennuksen sisäkaton vanhoja palkkirakenteita on jätetty näkyviin. Kuva 26.1.2024.

3.1.11 Entinen 50-luvun miehistökasarmi

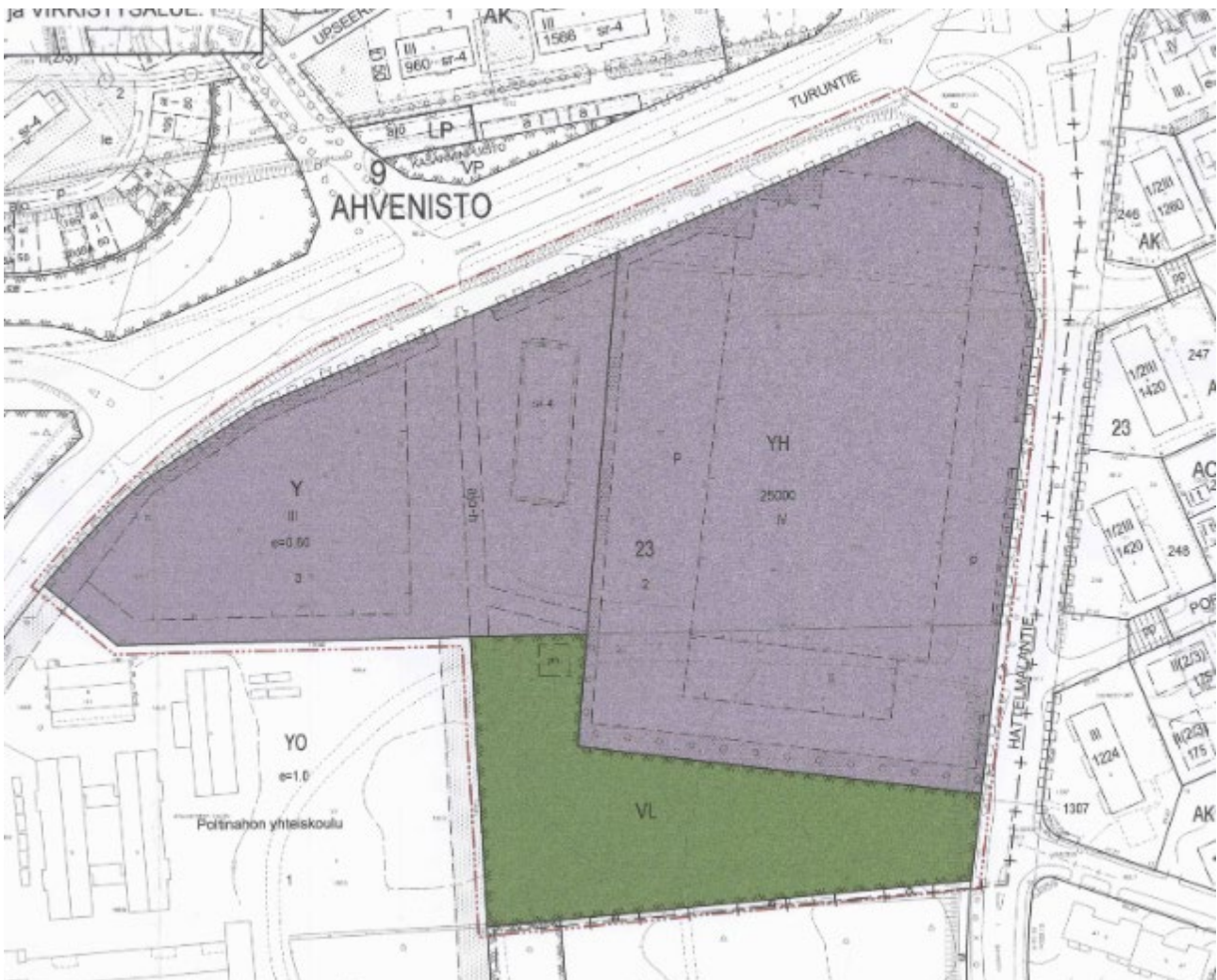
Vuonna 1956 Poltinahon kasarmialueen itäiseen rakennusryhmään lisärakennettiin kaksikerroksinen betonirunkoinen miehistörakennus. Poltinahon asuinalueen asemakaavassa rakennukselle osoitettiin rakennussuojelumerkintä sr-4 ja sille muodostettiin oma tontti. Tontti sijoittuu yleisten rakennusten korttelialueelle (Y). Rakennus on nykyisin taiteilijoiden, käsityöläisten sekä muiden kulttuurialan toimijoiden työ- ja toimitilana ja rakennusta kutsutaan taidekasarmiksi. Rakennuksessa on kaukolämpö.



Kuva 47. Entisessä 50-luvulla rakennetussa miehistörakennuksessa toimii nykyisin taidekasarmi. Kuva 26.1.2024.

3.2 Asemakaavassa 2369 suojellut rakennukset

Keväällä 2009 laitettiin vireille asemakaavamuutos, jonka suunnittelualue sijoittui Turuntien ja Hattelmalantien risteysalueen lounaiskulmaukseen. Myös kyseinen alue oli aiemmin kuulunut puolustusvoimien kasarmialueeseen. Lähtökohta kaavoituksen käynnistykseksi syntyi vuonna 2000, jolloin poliisitalon rakentamista varten esitettiin tontin varaamista tähän tarkoitukseen. Kaavoitustyön tavoitteena oli luoda edellytykset virastotalon rakentamiselle kaupunkirakenteeseen keskeisesti sijoittuvalle paikalle. Suunnittelutyötä leimasivat historiallisen ympäristön huomioiminen, rakennussuojelukysymykset sekä rakennetun ympäristön tila ja tulevien muutosten myötä syntyvä uudenlainen lähiympäristö.



Kuva 48. Poltinahon oikeus- ja poliisitalon asemakaava 2369 sai lainvoiman 19.11.2009.

Laaditussa Poltinahon oikeus- ja poliisitalo 2369 kaavassa muodostettiin kaksi tonttia. Näistä suuremmalle sallittiin 25 000 k-m² laajuisen virastotalon rakentaminen valtion hallinnon alojen käyttöön. Sallittu kerrosluku oli neljä. Kaupungin omistukseen jäi pienempi yleisten rakennusten tontti, jolle rakennusoikeutta osoitettiin 8 660 k-m² tehokkuusluvulla 0,60. Sallituksi enimmäiskerrosluvuksi osoitettiin kolme. Pienemmällä tontilla sijaitsevalle kasakkatallirakennukselle osoitettiin rakennussuojelumerkintä sr-4.

3.2.1 Kasakkatallirakennus

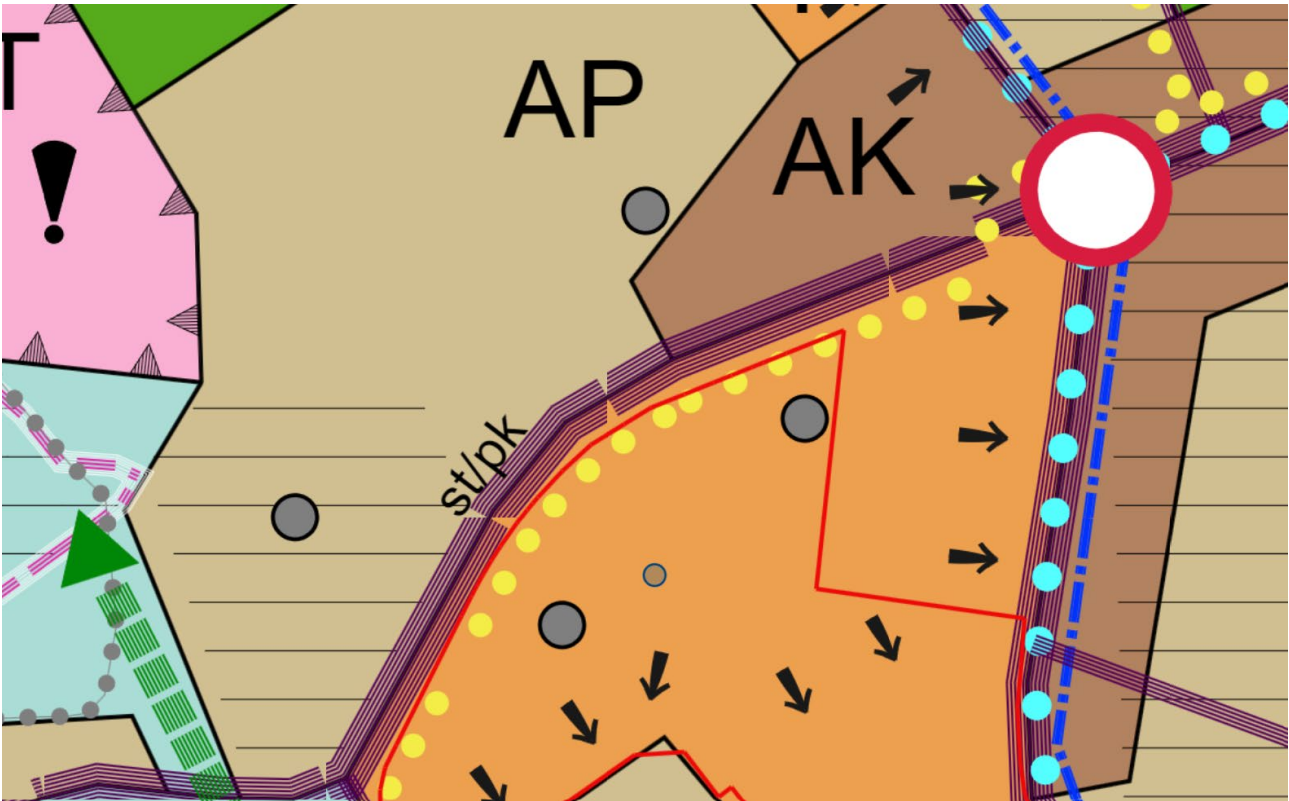
Venäläisen sotaväen rakentamiin varhaisimpiin rakennuksiin kuuluu vielä säilyneenä oleva kasakkatallirakennus. Kasakkatallirakennus on rakennettu arviolta 1850-luvulla. Nykyisin rakennus on jaettu toiminnoiltaan kahteen käyttötarkoitukseen. Rakennuksen pohjoispäädyssä sijaitseva pienempi tila on varattu rikosseuraamuslaitoksen puutyöverstaaksi. Rakennuksen muu osa toimii Hämeenlinnan kaupungin kunnossapidon läntisen alueen varikkona. Rakennusta ei ole liitetty vesijohto- ja viemäriverkkoon eikä rakennuksessa ei ole lämmitystä (pl. irralliset lämminilmapuhaltimet). Poltinaho 2 kaavamuutostyössä tavoitteena on tarkastella rakennukselle uusia käyttömahdollisuuksia. Tämän raportin kappaleessa 5. Toimeenpidesuositukset esitellään kasakkatallirakennusta tarkemmin ja esitetään rakennukselle soveltuvia käyttötarkoituksen muutoksia alueen kulttuuriympäristöarvoihin sekä rakennuksen historia-arvoihin perustuen.



Kuva 49. Kasakkatallirakennuksen julkisivu lännestä päin. Kuva 4.10.2023.

3.3 Yleiskaavassa 2035 suojellut rakennukset

Hämeenlinnan kantakaupungin yleiskaava 1935 selostuksessa on esitetty luettelona Hämeenlinnan arvokkaat kulttuuriympäristöt kaupunginosittain. IX kaupunginosasta Ahvenisto on tunnistettu seuraavat arvokkaat kulttuuriympäristöt: Poltinahon kasarmialue, kasakkatallit, Paukkulan alue ja Poltinahon (nyk. Ahveniston) koulu. Kaavakartassa kohteet ovat osoitettu harmaalla pallomerkinällä. Kaavamerkinöissä kaavamääräystä tarkennetaan seuraavasti: suojeltava rakennus tai rakennusryhmä. Rakennuksissa suoritettavien korjaus- ja muutostöiden, täydennysrakentamisen ja muiden alueella tehtävien toimenpiteiden tulee olla sellaisia, että alueen rakennushistoriallisesti, kulttuurihistoriallisesti ja/tai maisemakuvallisesti arvokas luonne säilyy.



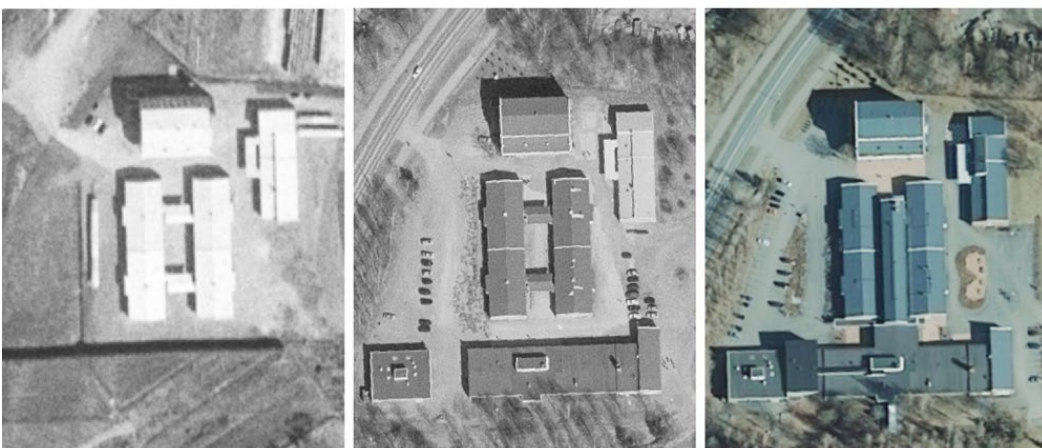
Kuva 50. Ote voimassa olevasta yleiskaavasta. Poltinahon kasarmialue, kasakkatalli, Paukkulan alue ja Poltinahon (nyk. Ahveniston) koulu on osoitettu yleiskaavassa suojelluiksi (harmaat pallomerkinät).

3.3.1 Ahveniston koulu

Keväällä vuonna 1905 useat talonmistajat lähestyivät Hämeenlinnan valtuustomiehiä kirjeellä, jossa he ehdottivat alemman kansakoulun avaamista Myllymäen kaupunginosaan.

Kaupunginvaltuusto asetti vuoden 1907 alussa valiokunnan toimeenpanemaan kilpailun koulun suunnittelusta. Valiokuntaan kuuluivat kansakoulunopettajatar Hilda Eklöf, insinööri H. Holmén ja kaupunginlääkäri Viktor Manner. Tulevan koulun sijainniksi kansakoulunjohtokunta ehdotti Läntisen Viertotien (myöhemmin Turuntie) eteläpuolella Poltinahon kentän lähetyvillä vapaana olevaa paikkaa. Useat myllymäkeläiset taas olivat ehdottaneet koulun sijoittamista heti asutun Myllymäen osan yläpuolelle itse mäelle. Valiokunta huomautti, että johtokunnan ilmoittama paikka olisi perin vilkasliikenteisen kadun varrella ja lähellä sotilaskasarmeja, kun myllymäkeläisten ehdottama paikka sen sijaan olisi sijainniltaan rauhallisempi. Sijoituspaikaksi päätettiin lopulta vuonna 1908 Myllymäen kaupunginosassa sijaitseva maa-alue. (Karlsson et al 2022, 17)

Tarve kansakoulun rakentamiselle nousi uudelleen esiin 1950-luvulla, kun suuret ikäluokat aloittivat koulutiensä. Poltinaholle aloitettiin rakentamaan koulurakennusta 1950-luvun lopussa. Alun perin koulu toimi nimellä Poltinahon yhtenäiskoulu ja myöhemmässä vaiheessa nimellä Ahveniston koulu. Koulurakennuksia on rakennettu useassa vaiheessa. Ensimmäinen vaihe oli vuosina 1959 – 63, toinen vaihe vuosina 1963 -65 ja kolmas rakennusvaihe vuosina 1966 – 1968. Koulu on toteutettu arkkitehti Olavi Sahlbergin suunnitelmien mukaan. (Mettälä 2019, 69)



Kuva 51. Ahveniston koulun rakennukset ilmakuvissa vuosilta 1967, 2005 ja 2010. Kuvat paikkatietoikkuna.fi.

Vuosina 2003 - 2007 toteutettiin kouluun mittava peruskorjaus ja laajennus, jossa yhdistettiin kaksi vanhaa pitkänomaista rakennusta uudisrakennuksella. Uuteen rakennukseen tuli tilat koulun kirjastolle, ruokasalin laajennukselle ja juhlasalille näyttämöineen. Kokonaisuudessaan Ahveniston koulu käsittää useita rakennuksia, ja näistä joitakin on myöhemmin yhdistelty laajennusosilla. Loivakattoiset koulurakennukset ovat pääosin yksikerroksisia, lukuun ottamatta tontin pohjoisreunalla olevaa 21/2-kerroksista rakennusta, joka on tontin rakennusten näkyvin osa Turuntien suuntaan. Kyseinen rakennus poikkeaa muista tontin koulurakennuksista korkeutensa lisäksi eri kerrosten sisäänvedoilla ja poikkeavalla ikkuna-aukotuksella sekä osittaisella rappauspinnalla. Pitkänomaisten ja matalien rakennusten julkisivuissa korostuvat isot ikkunarivistöt. Rakennusten räystäät ovat pääsääntöisesti lyhyet. Kaikkien rakennusten päädyt ovat punatiilestä ja monet niistä ovat muurimaisia. Vaikka pitkät rakennukset tuntuvat jossain määrin monotonisen oloisilta, niin rakennusten mittakaava suhteessa pihatiloihin on miellyttävä. Rakennusten sijoittelun ansiosta selkeästi rajatut sisäpihat ovat suojaisia. (Mettälä 2019, 70)

Ahveniston koulussa näkyy hyvin 50-luvulla muuttuneet koulun suunnitteluperiaatteet, mm. yksikerroksisuus, kevyet kattorakenteet, aiempaa loivempi harjakatto, nauhaikkunat ja punatiilen runsaampi käyttö sekä rakennusten päätyjen räystäättömyys. Ahveniston koulun rakennuskannasta erottuu 21/2-kerroksinen liikuntasalirakennus. Sen muoto, sisäänvetoineen ja pilaririveineen, poikkeaa muista Hämeenlinnan 50-luvun kouluista. Rakennusmassat on ryhmitelty niin, että talojen väliin syntyy erilaisia ja erisuuruisia tiloja. Vuonna 2007 toteutettujen laajennusten johdosta sisäpihojen alueista muodostuu suljetumpia. Laajennuksilla on yhdistetty eri rakennusmassoja toisiinsa. Laajennuksista huolimatta vanha rakennuskanta dominoi maisemaa ja uudisosat jäävät taustalle. Laajoista remonteista huolimatta rakennuskanta edustaa tietyiltä em. piirteiltään 50- ja 60-luvun taitteen kouluarkkitehtuuria. Koulu toimii tällä hetkellä Myllymäen koulun sekä Aimo-koulun väistötiläkäytössä. (Mettälä 2019, 71-72)



Kuva 52. Ahveniston koulun liikuntasalirakennuksen tiilinen pääty on rakennuskannan näkyvin osa Turuntien suuntaan. Kuva 12.7.2023.



Kuva 53. Liikuntasalirakennuksen edustalle muodostuvaa sisäpihaa. Kuva 12.7.2023.



Kuva 54. Ahveniston koulualue idästä päin kuvattuna. Kuva 12.7.2023.



Kuva 55. Ahveniston koulualue idästä päin kuvattuna. Kuva 12.7.2023.



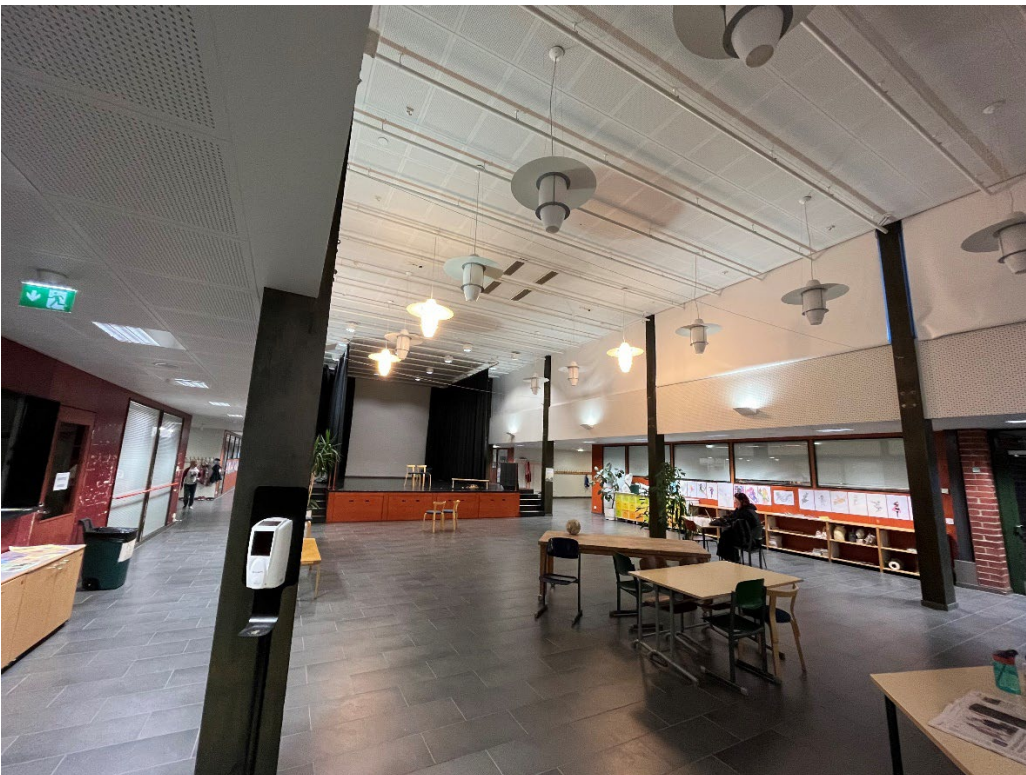
Kuva 56. Ahveniston koulualue idästä päin kuvattuna. Kuva 12.7.2023.



Kuva 57. Ahveniston koulualue idästä päin kuvattuna. Kuva 12.7.2023.



Kuva 58. Ahveniston koulun pääsisäänkäynti. Kuva 3.10.2023.



Kuva 59. Ahveniston koulun pääkäytävien väliin, laajennusosaan sijoittuu pieni näyttämöalue. Kuva 3.10.2023.

3.4 Aiemmat selvitykset ja inventoinnit

Poltinahon alueesta on laadittu vain kaksi yksityiskohtaisempaa rakennushistoriallista selvitystä. Nämä kyseiset kohdekohtaiset selvitykset ovat *Poltinahon kasarmialueen rakennushistoriallinen selvitys, osa 1* sekä *Poltinahon kasarmialueen rakennushistoriallinen selvitys, osa 2*.

Kohdekohtaiset selvitykset ovat laadittu vuonna 2005. Sisällöltään selvitykset ovat ennemminkin tietoa kokoavia kuin koottua tietoa analysoivia ja niihin pohjautuvia arvoja esiin nostavia.

Poltinahon aluetta ja sen lähiympäristöä tuodaan esiin muutamissa laajemmissa koko kuntaa tai maakuntaa koskevissa selvityksissä. Laajempia kulttuuriympäristöselvityksiä ovat Hämeen liiton julkaisema *Rakennettu Häme* (2003), Hämeen liiton julkaisema *Hämeen maakunnallisesti arvokkaat rakennetut kulttuuriympäristöt* (2019) sekä Hämeenlinnan kaupungin ja Hattulan kunnan julkaisema *Kyliä ja kortteleita. Hämeenlinnan ja Hattulan rakennuskulttuuriselvitys* (2003). Lisäksi Hämeenlinnan kaupungin kouluista on julkaistu vuonna 2019 inventointi *Hämeenlinnan koulut*. Seuraavaksi kyseisistä selvityksistä tuodaan esiin niitä pääkohtia, jotka koskettavat Poltinahon aluetta.

3.4.1 Kyliä ja kortteleita. Hämeenlinnan ja Hattulan rakennuskulttuuriselvitys

Kantakaupungin yleiskaava 2035:n suojeltujen kohteiden luettelo pohjautuu tutkija Lauri Putkosen ja arkkitehti Marja Ivarsin toimittamaan selvitykseen *Kyliä ja kortteleita. Hämeenlinnan ja Hattulan rakennuskulttuuriselvitys*, joka on julkaistu vuonna 2003. Julkaisussa kerrotaan Hattulan kunnan ja Hämeenlinnan kaupungin rakennetun kulttuuriympäristön historiasta, ominaispiirteistä ja arvoista. Julkaisuun on koottu pohjatiedot, jotka ovat tarpeellisia rakennuksiin ja ympäristöihin kohdistuvissa muutostilanteissa. Selvityksen tilaajia olivat Hämeenlinnan kaupungin kaupunginarkkitehti Kaija Ojanen ja Hattulan kunnan tekninen johtaja Arto Vuorijärvi. Selvityksen laadintaa varten perustettiin kymmenen asiantuntijan työryhmä sekä 24 asiantuntijan ohjausryhmä. Rakennus selvityksen työstössä yhtenä keskeisenä näkökulmana oli tiivis asukasyhteistyö ja asukkailta saadun arvokkaan tiedon tallettaminen. Ahveniston kaupunginosasta on julkaisussa tunnistettu seuraavat arvokkaat kulttuuriympäristöt: Poltinahon kasarmialue, kasakkatallit, Paukkulan alue ja Poltinahon (nyk. Ahveniston) koulu. Tähän julkaisuun perustuen siis kyseiset neljä kohdetta ovat voimassa olevassa yleiskaavassa merkitty suojelluiksi.

Kohde nro 120. Poltinahon kasarmialue

”Poltinaho on ollut sotaväen harjoituskenttänä jo Ruotsin vallan aikana 1700-luvulla, jolloin Hämeen-Uudenmaan rakuunarykmentillä oli siellä leirinsä. Alueella toimi 1700-luvun lopulla myös tiiliruukki. Krimin sodan aikana 1855 rakennettiin ensimmäiset sotilassairaala- ja varastorakennukset. Tältä kaudelta on jäljellä yksi sairaalaparakki, pitkä hirsinen yksikerroksinen rakennus. Aluetta täydennettiin venäläisaikana 1880-luvulla ja 1910-luvulla. Vaihtelevan ikäisestä rakennuskannasta mainittakoon Turuntien varren punatiilinen kasarmirakennus, rapattu asuinrakennus ja viestikorjaamo vuodelta 1913, puinen soittokunnan rakennus 1880-luvulta sekä puukasarmi, joka on ollut toimiupseerikerhona. Kasarmialuetta on täydetty sotien jälkeen.”

Kohde nro 121. Kasakkatallit

”Donin kasakkarykmentin hevosia varten rakennetut kaksi tiilipilarirakenteista tallia sijaitsevat Poltinahontien varrella. Hattelmalantien varrella oleva on rakennettu 1900-luvun alussa, Ahveniston puoleinen on 1850-luvulta.”

Kohde nro 122. Paukkulan alue

”Omakotialueen asemakaava ja talotyypit suunniteltiin Hämeenlinnan kaupungin arkkitehtiosastolla Olavi Sahlbergin johdolla. Tallimestarintien puoli valmistui 1951 ja Ratsumiehentien puoli 1956. Puolitoistakerroksiset omakotitalot sijaitsevat viistosti katulinjaan nähden. Alue on säilyttänyt erittäin hyvin yhtenäisen asunsa. Alue on jälleenrakennuskauden kaunis kokonaisuus.”

Kohde nro 123. Poltinahon koulu

”Poltinahon koulu, nykyinen Ahveniston koulu rakennettiin neljässä vaiheessa 1959-63 Olavi Sahlbergin suunnitelmien mukaan. Osin kolme- osin yksikerroksiset tiiliset koulurakennukset sulkevat sisäänsä suojaosan piha-alueen. Poltinahon koulu on ollut suurten ikäluokkien kasvuympäristöä.”

3.4.2 Hämeen maakunnallisesti arvokkaat kulttuuriympäristöt

Hämeen maakunnallisesti arvokkaat rakennetut kulttuuriympäristöt -julkaisu täydentää valtakunnallisesti arvokkaiden rakennettujen kulttuuriympäristöjen inventointia. Yhdessä ne muodostavat inventointikokonaisuuden. Maakunnallisesti arvokkaiden rakennettujen kulttuuriympäristöjen inventointityön, kohteiden arvioinnin ja kyseisen julkaisun kirjoitustyön suoritti Hämeen liiton projektisuunnittelija projektin aikana vuosina 2018-2019. Työtä ohjasi Hämeen liitossa maakunta-arkkitehti Heimo Toiviainen. Kohteiden arvon määrittämistyötä tehtiin yhteistyössä Museoviraston, Hämeen ELY-keskuksen ja maakunnan kuntien kanssa. Hämeen maakunnallisesti arvokkaat kulttuuriympäristöt -julkaisussa on Poltinaholta ja sen lähiympäristöstä inventoitu seuraavat kohteet esittelyineen:

Kohde nro 43. Myllymäki

”Myllymäen nykyinen rakennuskanta on vanhimmilta osin 1800-luvun loppupuolelta, pääosin 1900-luvun alkupuolelta. Myllymäki on yhä ajallisesti kerroksellinen, moni-ilmeinen kaupunginosa, jossa sijaitsevat mm. Myllymäen kansakoulun rakennukset (1912-14, V. F. Alanen, kivinen osa 1949-50 O. Sahlberg), Toivontie 1-3:n kaksikerroksiset hirsirakenteiset kerrostalot (1945, H. W. Schreck) ja entinen kunnalliskodin rakennus 1900-luvun alusta (W. A. Tötterström).”

Kohde nro 45. Poltinahon alue

”Entinen kasarmialue (rakennuskantaa 1800- ja 1900-lukujen vaihteesta) on kehittynyt 2000-luvulla uudenaikaiseksi asuinalueeksi. Alueen yleisen arkkitehtuurikilpailun 2005 voittivat Selina Anttinen ja Vesa Oiva ehdotuksellaan ”Kruunu”. Hämeenlinnan pääpoliisiasema Miekkalinna valmistui 2013 (ark.tsto Tuomo Siitonen, pääsuunnittelijana Esko Valkama).”

Kohde nro 46. Paukkulan omakotialue

”Paukkulan asemakaava ja talotyypit suunniteltiin Hämeenlinnan kaupungin arkkitehtiosastolla Olavi Sahlbergin johdolla. Tallimestarintien puoli valmistui 1951 ja Ratsumiehentien puoli 1956. Alue on säilyttänyt erittäin hyvin yhtenäisen asunsa.”

3.5 Rakennettu Häme

Vuonna 2003 julkaistussa Rakennettu Häme -inventoinnissa on Poltinaholta ja sen lähiympäristöstä nimettyä samat kohteet kuin vuonna 2019 julkaistussa Hämeen maakunnallisesti arvokkaat kulttuuriympäristöt inventoinnissa: Kohde nro 75 Myllymäki, kohde nro 77 Poltinahon kasarmialue ja kohde nro 78 Paukkulan omakotialue.

3.6 Hämeenlinnan kouluinventointi

Hämeenlinnan kouluja koskevan kouluinventoinnin tarkoitus on ollut selvittää yleispiirteisesti koulurakennusten arvoja rakennetun kulttuuriympäristön näkökulmasta. Tarkoitus on ollut arvioida rakennusten ominaispiirteitä ja niiden ympäristöä täydennysrakentamisen kannalta. Tarkastelun kohteena oli 26 koulua ja sen lisäksi kiinteistöillä olevat muut rakennukset ympäristöineen. Inventoinnissa on puhtaasti arvioitu rakennuksia em. rakennetun kulttuuriympäristön kannalta. Selvityksen laatimista esitti Museovirasto, koska Hämeenlinnan kouluihin on kohdistunut viime vuosina muutos- ja purkupaineita, jotka ovat johtaneet esimerkiksi Tuomelan koulun mittavaan peruskorjaukseen ja Kaurialan koulurakennusten purkamiseen. Kouluista laadittu inventointiselvitys on perusselvitys, joka voidaan ottaa huomioon kouluja koskevassa päätöksenteossa. Selvityksellä on ollut tarkoitus saada kokonaiskuva Hämeenlinnan koulujen arvoista: mm. koulun piirteiden harvinaisuudesta, tyypillisyydestä, edustavuudesta, alkuperäisyydestä, historiallisesta kerroksellisuudesta ja rakennustaiteellisista arvoista. Erityistä painoarvoa selvityksessä on annettu Hämeenlinnan 1950-luvun kouluille, koska niihin kohdistuu mittavia korjaus- ja purkuaikkeitä. Hämeenlinnassa oli selvityksen laadinnan aikaan kymmenkunta alun perin 1950-luvulla rakennettua koulurakennusta. Selvityksessä on pyritty arvottamaan tämän vuosikymmenen koulut ajankohdan kouluarkkitehtuurin ominaispiirteiden ja säilyneisyyden perusteella arvojärjestykseen.

Ahveniston koulun korkeampi liikuntasalirakennus on tyyliltään ja massoitteeltaan erilainen kuin muut edellisten vuosikymmenten koulurakennukset: mm. alin ja ylin kerros ovat sisäänpäin vedettyjä ja maantason kerroksessa pilaririvistö. Ahveniston koulun yksikerrokset osat ovat varsin vaatimattomia julkisivuiltaan, mutta vastaavaa ajankohtansa matalaa koulurakentamista ei ole enää jäljellä Hämeenlinnassa. Ajallisen kerroksellisuuden näkökulmasta Ahveniston koulurakennusten säilymiselle olisi perusteita. (Mettälä 2019, 116)

Inventoinnin yhteenvedon lopussa on luetteloituna ne koulut, jotka ovat inventoinnin tulosten rakennusperintöön kuuluvien arvojen ja ajallisen kerroksellisuuden vuoksi säilyttämisen arvoisia. Näihin lueteltuihin kouluihin on kiinnitettävä huomiota kyseisten arvojen perusteella peruskorjausten ja muutos- sekä purkutöiden tai asemakaavamuutoksen laadinnan yhteydessä. Poltinahon (Ahveniston) koulua ei luettelossa ole mainittu. (Mettälä 2019, 118)

4 Poltinaho ympäristönä

4.1 Alueen merkitys kulttuuriympäristönä

Vaikka Poltinahon kasarmialue on luokiteltu Hämeen maakunnallisesti arvokkaaksi kulttuuriympäristöksi, kulttuuriympäristönäkökulmasta aluetta on tutkittu tarkemmin vasta viimeisten parin kymmenen vuoden aikana, jolloin siihen on alkanut kohdistua uudelleenkäyttösuunnitelmia. Poltinahon asuinalueen kaavoitustyö vuosina 2006-2008 nojautui pitkälti kappaleessa 3.4 mainittuihin Poltinahon rakennushistoriallisiin selvityksiin ja niiden niukkoihin aineistoihin. Kaupunki laati näiden lisäksi Poltinahon kasarmialueen rakennushistoriallista selvitystä täydentävän tarkastelun, mutta kyseistä selvitystä ei ole digitoitu eikä paperiversiota ole arkistoitu. Poltinahon ja sen lähiympäristön rakennuskantaa ja alueiden ominaispiirteitä käsittelevät selvitykset ovat siten vuosikymmenien aikana pitkälti pohjautuneet samoihin niukkoihin aineistoihin. Tämä on johtanut siihen, että samantyyppiset havainnot toistuvat useissa selvityksissä.

Laajemmat kunnalliset ja maakunnalliset kulttuuriympäristöselvitykset korostavat alueen pitkää historiaa kasarmialueena ja tuolta ajalta säilyneiden rakennusten suojelutarvetta. Alueen kulttuurihistoriallinen arvo perustuu merkittävältä osin pitkään jatkumoon ensin Ruotsin, sitten Venäjän ja lopuksi Suomen puolustuslaitoksen käytössä. Kulttuurihistoriallisen arvon kannalta on huomionarvoista, että Poltinahon kasarmialue suunniteltiin ja toteutettiin vanhaan laidunmaisemaan sen ominaisuuksia hyödyntäen. Laidunaukea muuttui aluksi harjoituskentäksi. Autonomian aikaan Poltinahon asemakaava alkoi muotoutua, kun tasatun aukion pohjois- ja etelälaidalle rakentui parakkeja. Poltinahon kannalta oli ratkaisevaa, että sairaalatoiminnan päätyttyä Krimin sodan jälkeen rakennukset muutettiin miehistön majoitustiloiksi ja alueen käyttö vakinaistui. Vuoden 1860 tienoilla aluetta aloitettiin laajentamaan ruutukaavaperiaatteella aukion

itäpuolelle. Varuskunta kehittyi jo tuolloin jopa 1000 miehen vahvuiseksi ja aluetta luonnehdittiin pieneksi kaupungiksi. Näin suuren joukkomäärän myötä lähiympäristöön – erityisesti Vanajan puolelle – alkoi rakentua puoteja ja hökkeliasutusta. Poltinahon kasarmialue on osaltaan myötävaikuttanut siihen, että Hämeenlinnan kaupungin kaupunkirakenteen kehittyminen suuntasi länteen.

Hattelmalantien varrella sijaitsevan siirtolapuutarha-alueen historia ulottuu aina 1930-luvulle saakka, aikaan jolloin siirtolapuutarha-aate oli suuressa nosteessa Suomessa. Siirtolapuutarhasta käytetään yleisesti myös nimityksiä ryhmäpuutarha ja perhepuutarha. Ryhmäpuutarha ja perhepuutarha -nimityksillä viitataan puutarhatoiminnan yhteisölliseen luonteeseen sekä puutarhapalstan käytön soveltumisesta koko perheen virkistyskäyttöön. 1900-luvun alussa Suomen ensimmäiset siirtolapuutarhat suunniteltiin muotopuutarhatyylin inspiroimana ja tulevinakin vuosikymmeninä siirtolapuutarhat suunniteltiin yleisimmin noudattelemaan ruutukaavaa. (Palokangas 2023, 11). Myös Hattelmalantien siirtolapuutarha-alue rakennettiin ruutukaavaperiaatteella.

Ensimmäisiä siirtolapuutarhoja Suomeen perustettaessa sekä sosiaalilautakunnan alaiset jaostot että kiinteistölautakunta katsoivat, että jokaisen palstanvuokraajan tuli saada lupa puutarhamajan rakentamiseen omalle palstalleen. Valtaosassa Suomen siirtolapuutarhoista palstoille onkin rakennettu pysyviä kesämajoja. Muista siirtolapuutarha-alueista poiketen Hattelmalantien puutarha-alueelle ei ole rakennettu pysyviä rakennuksia palstoille vaikka tyypillisesti siirtolapuutarha-alueille on sallittu kesämajan rakentaminen. Tässä yhdistyksen tausta-ajatuksena oli sen perustamisaikoihin se, että hakemalla kaupungilta maa-aluetta vain itse viljelytarkoitukseen ilman pysyvien kesämajojen rakentamista, on suostumuksen saaminen joutuisampaa ja maa-alueen löytyminen varmempaa. Yhdistys katsoi, että palstaviljelyn mahdollistuminen oli tärkeintä, ja kesämajavaatimuksesta oltiin valmiita joustamaan. Lisäksi katsottiin, että kesämajojen rakentaminen olisi saattanut olla taloudellisesti suuri ponnistus osalle perheistä. Hieman nurinkurisesti pysyvien rakennusten puuttuminen on aiheuttanut tilanteita, joissa siirtolapuutarha-alueeseen on kohdistunut muutospaineita. Jo toiminnan alkuvuosina alueen tuli muuttaa Kaurialasta Punaportin alueelle. Punaportin alueella toiminta on saanut pysyvän jalansijan, vaikkakin puutarha-alueen luoteisosasta on luovutettu aluetta Ahveniston koulun piha-alueeksi.

Se, että Hattelmalantien ryhmäpuutarha-alueella ei ole pysyviä kesämajoja, ei kuitenkaan heikennä alueen kulttuurihistoriallisia arvoja. Siirtolapuutarha on paikallisesti arvokas sen peilattaessa useissa suhteissa kaupungin kehitysvaiheita. Alun alkaen kaupunkilaisväestölle lisäravinnon hankkimiseen perustettu alue tarjoaa yhä kosketuksen maalaismaiseen ympäristöön ja luo muistuman menneeseen aikaan, jolloin Poltinahon alue on ollut kyläasukkaiden laidun- ja viljelysmaana. Entisen laidun- ja viljelysmaan muuttuminen kaupungistumisen myötä siirtolapuutarha-alueeksi on samalla taannut alueen pysymisen maisemassa avoimena viheralueena. Nykyisin siirtolapuutarha on omaleimainen viheralue luoden viihtyisyyttä katunäkymään.

Uusimmassa selvityksessä, eli vuoden 2019 Hämeen maakunnallisesti arvokkaat kulttuuriympäristöt -julkaisussa nostetaan esiin Poltinaholle 2010-luvulla rakentunut ja arkkitehtuurikilpailuun pohjautuva moderni rakennuskanta. Poltinahon asuinalueen täydennysrakentamisessa on pystytty saavuttamaan niitä tavoitteita, joita työlle oli asetettu, eli olemassa olevia ympäristötekijöitä ja historiaa hyödyntävän kaupunkimaisen ja monipuolisen kaupunkirakenteen luominen. Pääosa 2000-luvun alussa olemassa olleista entisistä kasarmirakennuksista on pystytty säilyttämään uuden käyttötarkoituksen myötä. Poltinahon asuinalueen asemakaavan kahdestatoista rakennussuojelumerkinnällä suojellusta rakennuksesta kaikilla on nykyisin uusi käyttötarkoitus ja sisätilat on peruskorjattu uutta käyttöä vastaaviksi. Huolellisesti läpiviety käyttötarkoituksen muutos aina asemakaavamerkinnöistä käytännön toteutuksiin asti on ollut avain kulttuuriympäristöarvojen ja rakennushistoriallisten arvojen säilyttämiseen. Rakennusten uusien käyttötarkoitusten myötä rakennuksia myös kunnossapidetään ja niiden tarvittaviin peruskorjauksiin investoidaan. Tätä kautta alueen arvot säilyvät ja vahvistuvat ajan saatossa. Vuosikymmenten kuluessa tällä hetkellä modernein rakennuskanta tulee olemaan luonteva osa alueen historiaa ja osaltaan rikastuttaa rakennuskannan ajallista monikerroksisuutta. Laajemmin ajatellen Poltinahon alue peilaa niin alueellisesti kuin ajallisestikin sekä Hämeenlinnan kaupungin ja sen lähiympäristön rakentumisen historiaa ja kehitystä.

4.2 Alueen asema Hämeenlinnan kaupunkirakenteessa

Sen lisäksi että Poltinahon alue on itsessään merkittävä kulttuurihistoriallinen ympäristö, sijaitsee se hyvin näkyvällä paikalla Hämeenlinnan kaupunkirakenteessa. Hämeenlinnan torilta alueelle on matkaa noin 1,5 kilometriä. Kaupungista Poltinaholle tuleva Turuntie on yksi keskeisimmistä väylistä kaupungissa, sillä se palvelee merkittävää osaa läntisestä Hämeenlinnasta sen keskustayhteytenä. Länsipuolen liikennevirtoja yhteenkokoava Poltinahon kiertoliittymä on liikennemääriltään kaupungin suurimpia. Ruuhkaisimpien iltapäivätuntien aikana liittymään saapuu noin 2 000 ajoneuvoa tunnissa. Näin ollen Poltinahon alueen läpi kulkee päivittäin suuri joukko kaupungin asukkaita matkallaan töihin, kouluihin ja oppilaitoksiin sekä palveluihin, kauppoihin ja harrastuksiin. Poltinahon alue on tuhansille kaupunkilaisille sitä arkiympäristöä, joka kohdataan ja koetaan säännöllisesti päivittäin ja viikottain. Lisäksi esimerkiksi Ahveniston sairaalaan tai jäähallille suuntaaville ulkopaikkakuntalaisille muovautuva kokemus kaupungista rakentuu ohikulkumatkalla nähtävistä katunäkymistä ja lähimaisemista. Näin ollen Poltinahon alueella on suuri merkitys kaupunkitilakokemuksen tuottajana.

Vuosikymmenten ajan kasarmialue harjoituskenttineen muodosti muusta kaupunkirakenteesta suljettua ympäristöä. Poltinahon alue oli eräänlaisessa pysähtyneisyyden tilassa muun läntisen kaupunkialueen laajetessa ja kehittyessä. Tämä pysähtyneisyyden tila vaikutti myös lähimpien ympäristöjen ja alueiden keskinäiseen yhteennivoutumiseen siten, että kytkeytyneisyys alueiden välillä oli paikoin heikkoa. Kun puolustusvoimien toiminta kasarmilla päättyi ja Turuntien pohjoispuolen alue avautui kaavamuutoksen myötä kaikkien kaupunkilaisten koettavaksi, liitti tämä alue ympäröiviä kaupunkitiloja luontevasti yhteen. Kaupunkitilallisesti mielenkiintoisen lisäpiirteen tuo se, että tilalliselta logiikaltaan Poltinahon uusi alue poikkeaa lähialueiden, kuten Paukkulan, Myllymäen ja Kaurialan alueista.

Turuntien eteläpuolella sijaitseva varsinainen vireillä oleva kaavamuutosalue on sen sijaan jäänyt pysähtyneisyyden tilaan näihin päiviin asti. Kasakkatallin edustalla sijaitsevat suuret läjityskasat, varastointialueet ja pysäköidyt työkoneet luovat kokemusta jäsentymättömästä epäpaikasta erityisesti Turuntien suunnasta nähtynä ja koettuna. Kasakkatallirakennuksen alue on suuressa kontrastissa suhteessa Poltinahon poliisitaloon ja se rakennettuihin piha-alueisiin. Valmistuttuaan poliisitalosta tuli uusi kaupunkikuvallinen maamerkki Turuntien ja Hattelmalantien kulmaukseen.

Perusmuodoltaan pyöreän ja julkisivultaan musta-valkoisen rakennuksen pääjulkisivu aukeaa kohti Poltinahon kiertoliittymää viestien ohikulkijalle siirtymisestä kaupungin osa-alueesta toiselle. Poliisitalo rakennettuine piha-alueineen ei kuitenkaan nykyisellään muodosta jatkumoa muuhun taustamaastoon, vaan alueet jatkuvat jäsentymättöminä ja käyttötarkoitukseltaan epämääräisinä kohti Ahveniston koulun aluetta sekä siirtolapuutarhan aluetta.

Pääosin keskikorkeasta ja matalasta kasvillisuudesta koostuva siirtolapuutarha-alue muodostaa suhteellisen suuren avoimen alueen suunnittelualueella. Puutarha-alueelle ei ole saanut rakentaa pysyviä rakennuksia tai rakennelmia, joten yleisilmeessä korostuvat kasvien muodot väreineen ja tekstuureineen vuodenaikojen mukaan. Hattelmalantie sijaitsee korkeustasoltaan korkeammalla kuin siirtolapuutarha ja paikka paikoin Hattelmalantieltä avautuu ohikulkijoille reunapuuston lomasta näkymälinjoja puutarhaan. Vaikka alueen käyttö on tarkoitettu vain yhdistyksen jäsenille, välittää alueen avoimuus kokemusta ennemminkin puolijulkisesta kuin suljetusta kaupunkitilasta.

5 Kasakkatallin rakennushistoriallinen tarkastelu, arvot ja toimenpidesuosituks

Vireillä olevan asemakaavamuutoksen suunnittelussa erityistä tarkkuutta tulee osoittaa kasakkatallirakennukseen sen ollessa ulkoasultaan hyvin säilynyt kasarmiaikainen rakennus sekä alueen vanhin rakennus. Tästä syystä tämän raportin toimenpidesuosituksissa keskitytään kasakkatallirakennukseen. Tämän raportin yhteydessä ei kasakkatallirakennukselle ole laadittu kuntotarkastusta, myöskään rakennuksen tekniseen kuntoon ei oteta kantaa.

Kuten edellä on todettu, on Turuntien eteläpuolella sijaitsevalla kasakkatallirakennuksella merkittävää kulttuuriympäristöllistä arvoa sekä rakennushistoriallista arvoa.

Kasakkatallirakennukselle tulee myös jatkossa osoittaa rakennussuojelumerkintä kuten nykyisessä lainvoimaisessa asemakaavassa. Rakennusta esitellään tässä raportissa kohdekäynneillä otettujen kuvien avulla.



Kuva 60. Kasakkatallirakennus pohjoisesta päin kuvattuna. Kuva 3.10.2023.



Kuva 61. Kasakkatallirakennuksen koillisnurkkaa. Kuva 3.10.2023.



Kuva 62. Kasakkatallirakennus idästä päin kuvattuna. Itäisivulla ei ole lainkaan oviaukkoja. Kuva 3.10.2023.



Kuva 63. Kasakkatallirakennuksen pohjoispäädystä toimii vankitoimintaan liittyvä puutyöverstas. Kuva 10.1.2024.



Kuva 64. Kasakkatallirakennuksen luoteisnurkasta on purettu pönttöuuni. Kuva 10.1.2024.



Kuva 65. Kasakkatallirakennuksen keskimmäisessä osassa on hallitilaa pienkoneille. Kuva 10.1.2024.



Kuva 66. Keskimmäisessä hallitilassa on yksi pönttöuuni.



Kuva 67. Keskimmäisen hallitilan kautta kuljetaan rakennuksen eteläisimpään osaan.



Kuva 68. Keskimmäisen hallitilan vanhoista parioviaukoista toinen on peitetty sisäpuolelta. Kuva 10.1.2024.



Kuva 69. Tiedossa ei ole milloin rakennukseen on toteutettu lautamuottisia betonitukia. Kuva 10.1.2024.



Kuva 70. Keskimmäisen hallitilan ja pohjoispäädyn puuverstaan välissä on kevytrakenteinen väliseinä.



Kuva 71. Kasakkatallirakennuksen eteläpäädyssä on henkilökunnan taukotilaa ja lokerikkokaapistot. Talliovien edessä on ajoneuvohuoltoa varten aikoinaan tehty rasvamonttu.



Kuva 72. Eteläisin pääty on jaettu kahteen osioon. Kuvassa näkyvässä osiossa on varastohyllyjä ja työskentelytilaa. Toisessa osiossa henkilökunnan taukotila. Kuva 10.1.2024.



Kuva 73. Rakennuksen kaakkoisimmassa nurkassa on pönttöuuni. Kuva 10.1.2024.



Kuva 74. Rakennuksen välikaton eteläpäätä. Katteen alla on harvalaudoitus. Kate on ilmeisesti uusittu 2000-luvulla. Kuva 10.1.2024.



Kuva 75. Rakennuksen eteläpäätä ja keskimmäistä hallitilaa rajaava tiiliseinä jatkuu koko korkeana välikatossa. Kuva 10.1.2024.



Kuva 76. Välikaton keskiosassa on vanha pintalautoitus. Välikaton kautta on todennäköisesti pudotettu heiniä alas talliin. Kuva 10.1.2024.



Kuva 77. Rakennuksen eteläpäätymiossa on vastaava pariovillinen aukko kuin pohjoispäädysssäkin. Kuva 10.1.2024.



Kuva 78. Eteläisimmän päädyn ruutuikkunasta on näkymä kohti Tavastian kampusaluetta. Kuva 10.1.2024.



Kuva 79. Välikatolle pääsee kiipeämään taukotilan sisäkaton aukosta. Myös rakennuksen lounaisnurkassa on pönttöuuni. Kuva 10.1.2024.



Kuva 80. Rakennuksen lounaisnurkassa oleva pönttöuuni. Kuva 10.1.2024.



Kuva 81. Lounaisnurkan pönttöuunin vieressä on rasvamonttu. Kuvanottohetkellä montun pohjalta kaivettiin maanäytettä pilaantuneista maa-aineksista. Kuva 10.1.2024.



Kuva 81. Rakennuksessa on 28 ikkuna-aukkoa. Yksityiskohta yhden länsisivun ikkunaruuudun keskijaosta.

Kuva 10.1.2024.



Kuva 82. Yksityiskohta saman ikkunaruuudun keskijaon yläpuitteesta. Kuva 10.1.2024.



Kuva 82. Yksityiskohta saman länsisivun ikkunaruuudun nurkasta. Kuva 10.1.2024.



Kuva 83. Yksityiskohta samasta ikkunaruuudusta. Saranoita ei ole, vain helat. Kuva 10.1.2024.



Kuva 84. Yksityiskohta välioiven kahvasta. Kuva 10.1.2024.



Kuva 85. Lattiatasoitteet ovat kuluneita. Tietoa pintojen tasoitusajankohdista ei ole. Kuva 10.1.2024.

Kuvamateriaaliin perustuen voidaan todeta, että kasakkatallirakennus on ulkoiselta hahmoltaan hyvin säilynyt. Suosituksena on, että rakennus, sen julkisivumateriaalit- ja värityys sekä rakennuksen alkuperäiset ja vanhimmat piirteet säilytetään. Rakennuksen sisätilat ovat ajan saatossa läpikäyneet muutoksia toimintaan liittyvien muutosten yhteydessä. Sisätiloissa säilyneitä rakennushistoriallisesti arvokkaita yksityiskohtia ovat tiiliset seinärakenteet, pönttöuunit, jotkin vanhat sisäovet sekä puiset ikkunat. Alkuperäiset säilyneet rakennusosat tulee korjauksissa ensisijaisesti pyrkiä säilyttämään ja tarvittaessa korvaamaan vastaavilla uusilla rakennusosilla (esim. tiilet). On huomioitava, että rakennuksen pohjois- ja länsisivut ovat kaupunkikuvan kannalta keskeisiä julkisivuja, ja niihin kohdistuvat muutostyöt vaativat erityistä tarkkuutta rakennuksen alkuperäisluonteen säilyttämiseksi. Koska rakennukselle ei nykyisin kulje vesi- eikä viemärijohtoja, voidaan näiden vaatimat saneeraustyöt toteuttaa käytettävyyttä parantavina muutoksina rakennuksen kulttuurihistorialliset arvot huomioiden.

Koska uuden asemakaavan myötä alueen maankäyttö tulee ratkaisevasti muuttumaan nykyisestä, tulee kasakkatallirakennukselle osoittaa uusi käyttötarkoitus. Uuden käyttötarkoituksen on oltava yhteensopiva kyseisen tontin sekä naapuritonttien muiden rakennusten käyttötarkoitusten kanssa. Tämän raportin kappaleessa 3.1 on tuotu esiin useita onnistuneita ratkaisuja vanhojen kasarmirakennusten käyttötarkoituksen muutoksista. Poltinahon asuinalueen asemakaavan kahdestatoista suojellusta rakennuksesta seitsemän on muutettu asuinkäyttöön, yksi liiketilaksi, yksi toimitilaksi, yksi varasto- / yhteiskäyttötilaksi ja kaksi tekniseksi tilaksi. Vanhojen venäläisaikaisten kasarmikäyttöön tarkoitettujen rakennusten muuttaminen asuin- ja liiketilakäyttöön ovat vaatineet huolellista suunnittelua ja massiivisia rakennustöitä suurine investointeineen. Rakennusten muutostöitä on ohjannut museoviranomainen. Käyttötarkoituksen muutoksista ja sisätilojen uusimisista huolimatta rakennusten ulkoarkkitehtuuria on pystytty kunnioittamaan. Julkisivujen yksityiskohtia on pystytty säilyttämään ja rakennusten mahdolliset uudisosat ovat huolellisesti sovitettu niin mitoitukseltaan kuin materiaaleiltaan kokonaisuuteen sopiviksi. Nykyisin varikkona toimivan kasakkatallirakennuksen kohdalla tulee pyrkiä vastaavanlaisesti huolellisesti suunniteltuun käyttötarkoituksen muutosratkaisuun. Lähtökohtaisesti tämä vaatii uudelta toimijalta sitoutuneisuutta ja tahtotilaa kulttuuriympäristöarvoja ja rakennushistoria-arvoja kunnioittavien ratkaisuiden läpivientiin.

Yleisinä toimenpidesuosituksina on, että kasakkitallirakennuksen asemaa vahvistetaan kaavoitusalueen keskeisenä osana ja sen näkyminen Turuntien suunnasta katsottuna säilytetään. Kasakkitallin ympäristön täydentävä rakentaminen toteutetaan siten, että uudet rakennukset ovat volyymiltään, siluutiltaan, julkisivumateriaaleiltaan ja korkeudeltaan yhteensopivia kasakkatallin kanssa. Välittömään lähiympäristöön toteutettavan täydennysrakentamisen tulee muodostaa loogista hierarkkiaa suhteessa poliisitaloon ja suojeltuun kasakkatallirakennukseen.

6 Yhteenveto

Yhteenvetona voidaan todeta, että kaavoituksessa tulee turvata kulttuuriympäristöarvojen säilyminen. Alueen identiteetin rakentajat, eli siirtolapuutarha-alue, kasakkatalli ja poliisiasema ovat keskeisessä asemassa arvojen säilymisen kannalta. Myös Ahveniston koulu tuo alueelle oman 1950-luvun leimansa. Tärkeitä keinoja ympäristön hallittuun kehittymiseen ovat rakennettuun ympäristöön ja maisemaan perustuva mitoitus ja maankäyttö, suojelumerkinnät sekä rakennustapaohjeiden laatiminen alueelle. Näillä keinoilla voidaan myös ohjata kulttuuriympäristön kehitystä myönteiseen suuntaan.

Poltinahon alueelle hyviä vertailukohtia ovat muut venäläisaikaiset varuskunta-alueet, kuten Lahden Hennalan alue sekä Riihimäen varuskunta-alue. Myös nämä ovat olleet osa keisarikunnan yleisvaltakunnallista sotilasarakennushanketta, jossa Suomeen rakennettiin Pietarin radan varteen punatiilivaruskuntia ja täydennysrakennettiin vanhoja alueita. Vaikka kyseisten alueiden rakennukset perustuivat pitkälti tyyppipiirroksiin, käytännössä ympäristöt ovat muokkautuneet vuosien varrella toiminnallisten tarpeiden mukana, ja ovat luonteeltaan omanlaisiaan. Hennalan varuskunta-alue ja Riihimäen varuskunta-alue ovat molemmat määritelty valtakunnallisesti merkittäviksi rakennetuiksi kulttuuriympäristöiksi. Poltinahon alue on puolestaan maakunnallisesti merkittävä rakennettu kulttuuriympäristö. Kun huomioidaan Poltinahon alueen vielä pidemmälle ulottuva sotilashistoria ja alueen kehittyminen sen kulttuurihistoriallisia arvoja säilyttäen, on pidettävä mahdollisena sitä, että tulevaisuudessa Poltinahon aluekokonaisuus määritellään myös valtakunnallisesti merkittäväksi rakennetuksi kulttuuriympäristöksi.

Lähteet

Karlsson, K.; Salonen, K. & Schalin, M. Myllymäen koulut. Rakennushistoriallinen selvitys. 2022.

Kauppi Ulla-Riitta. *Poltinahon kasarmialueen rakennushistoriallinen selvitys osa 1*. Museovirasto. Rakennushistorian osasto. 2005.

Koskimies, Y.S. & Lampinen, Pekka. *Vanajan historia I*. Wanaja-seuran julkaisuja XX. Arvi A. Karisto Osakeyhtiön laakapaino. Hämeenlinna 1976.

Koskinen, Pekka. *Hämeen linnan linnoittaminen kustavilaisella ajalla 1772-1808*. Akateeminen väitöskirja. Tampereen yliopisto 2007.

Mettälä, Jari. Hämeenlinnan koulut. Inventointitiedot. Hämeenlinnan kaupunki. 2019.

Rytkönen, Raili. *Vanajan historia II. Vanajan ja Hämeenlinnan maaseurakunnan historia uuden ajan alusta kunnallishallinnon alkuun 1868*. Hämeenlinnan kaupungin julkaisuja. Gummerus Kirjapaino Oy. Jyväskylä 1992.

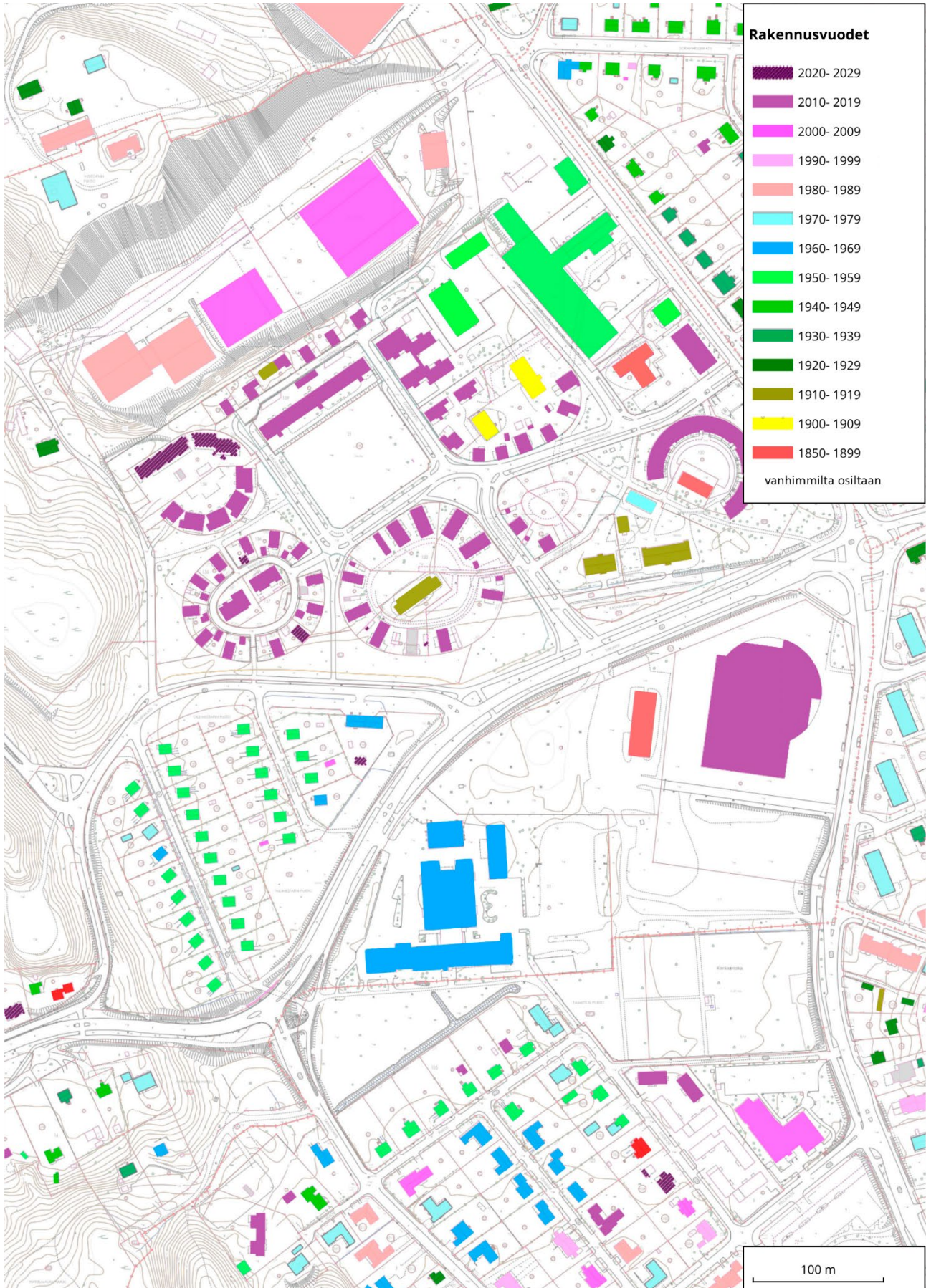
Uppala, Albert Aijal. Hämeenlinnan ryhmäpuutarha ry 1931-1956 sekä Jatkohistoriikki 1956-1971. Hämeenlinnan pääkirjasto, kotiseutukokoelma.

Vilkuna Anna-Maria. *Vanajan historia III. Vanajan kunnan ja Hämeenlinnan maalaiskunnan historia 1860-luvulta kuntien lakkauttamisen vuosiin 19748 ja 1967*. Wanaja-seura ry. Karisto Oy. Hämeenlinna 2004.

Väisänen, Sini. Vihattuja paikkoja, kadotettua tilaa. Venäläiseksi mielletyn kaupunkitilan muutos itsenäistymisen jälkeisessä Hämeenlinnassa 1918–1930. Pro gradu. Tampereen yliopisto 2022.

<https://www.hamewiki.fi/Poltinaho>

Liitteet





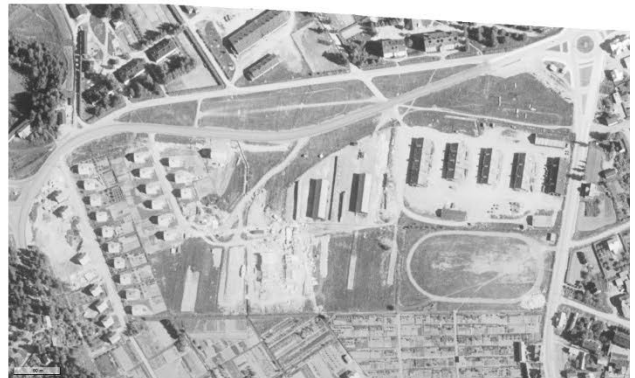
Ilmakuva vuodelta 1932. Kasakkatalien pohjoispuolella on kaksi pitkämästä rakennusta, muutoin tallirakennusten ympärillä avointa aluetta.



Ilmakuva vuodelta 1939. Kasakkatalien pohjoispuolen pitkämäiset rakennukset ovat purettu.



Ilmakuva vuodelta 1952. Alueelle on rakentunut kahdeksan varastorakennusta. Lisäksi ns. Paukkulan omakotialueen rakentuminen on alkanut.



Ilmakuva vuodelta 1959. Paukkulan alue on rakentunut ja Poltinahon yhteiskoulun rakentaminen on käynnissä.



Ilmakuva vuodelta 1967. Poltinahon koulu on valmistunut. Koululle johtaa päätyvä tie.



Ilmakuva vuodelta 1996. Kasakkatalirakennuksista on jäljellä kaksi rakennusta. Tielinjausta Poltinahon (Ahveniston) koululta on jatkettu Ahvenistolle.



Ilmakuva vuodelta 2010. Turuntien pohjoispuolen alueen uudisrakentaminen on alkanut.



Ilmakuva vuodelta 2018. Uusi poliisitalo on valmistunut.