

# Pysäköintinormit

## Hämeenlinnan kaupunki

Kaupunkirakenne

2024

---

## Sisällysluettelo

1	Työn lähtökohdat ja tavoitteet .....	1
2	Pysäköintinormit .....	2
2.1	Aluejako.....	2
2.2	Autopaikkanormi.....	3
2.3	Huojennukset autopaikkanormiin .....	5
2.4	Pyöräpaikkanormi .....	5
2.5	Soveltamisohjeet pyöräpaikkanormille .....	7
2.5.1	Laatu.....	8
2.5.2	Erytisasumisen vaikutus .....	8
2.5.3	Täydennysrakentaminen.....	8
2.5.4	Teollisuustontit .....	8
2.5.5	Muut käyttötarkoitukset.....	8
2.5.6	Pyöräilyn aputilat .....	9
3	Pysäköintivöhykkeet .....	10
3.1	Katupysäköinti.....	10
3.2	Asukas- ja yritystunnuspysäköinti.....	10
3.2.1	Yleiset ehdot .....	10
3.2.2	Asukastunnuspysäköinti .....	11
3.2.3	Yrityspysäköintitunnus.....	12
3.3	Kotihoidon pysäköintitunnus .....	12

## Taulukkoluetelo

Taulukko 1: Autopaikkanormi .....	4
Taulukko 2: Pyöräpaikkanormi. ....	7

---

# 1 Työn lähtökohdat ja tavoitteet

Hämeenlinnan kaupunki ja Hämeenlinnan pysäköinti Oy käynnisti joulukuussa 2023 pysäköintinormien päivittämistyön. Työryhmään kuului kaupunkirakennejohtaja Tarja Majuri, maankäytön suunnittelujohtaja Jari Mettälä, suunnittelupäällikkö Jenni Sabel, liikennesuunnittelija Minna Aakkula, arkkitehti Tuija Aaltonen, projektipäällikkö Pauliina Kivineva ja toimitusjohtaja Ari Mieltty, Hämeenlinnan pysäköinti Oy. Pysäköintinormien päivittämisen lisäksi määritellään ensimmäistä kertaa myös pyöräpysäköinnin normit. Edellisen kerran normit on päivitetty vuonna 2016. Tämä asiakirja sisältää myös katupysäköinnin ja asukas- ja yritystunnuspysäköinnin säännökset.

Pysäköinnin nykytilaa henkilöautojen osalta on analysoitu Hämeenlinnan keskustan liikenneselvityksessä (11/2023), joten niitä ei toisteta tässä asiakirjassa. Liikenneselvitys ei käsittele pyöräpysäköinnin tilaa tai kehitystarpeita.

Pysäköintinormit pohjautuvat Hämeenlinnan kaupungin strategiaan (6/2022), Hämeenlinnan keskustan liikenneselvitykseen (11/2023) sekä Hämeenlinnan keskustavision 2035 (2019) tavoitteisiin. Normiston tarkoitus on antaa kaupunkisuunnittelulle selkeät toimintatavat ja tavoitteet sekä mahdollistaa kaupungin suunnittelu tulevaisuuden tarpeisiin.

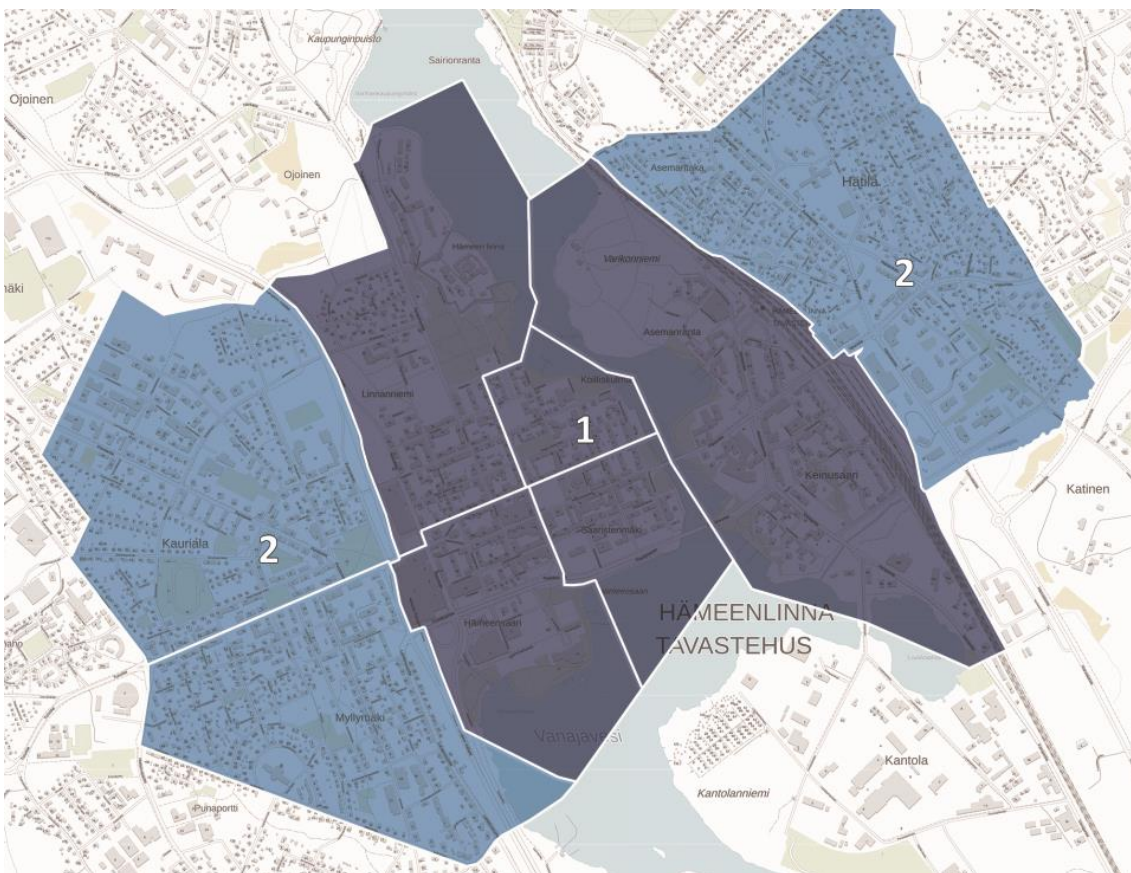
---

## 2 Pysäköintinormit

### 2.1 Aluejako

Hämeenlinna on jaettu neljään alueeseen, jolle sovelletaan eri autopaikkanormia:

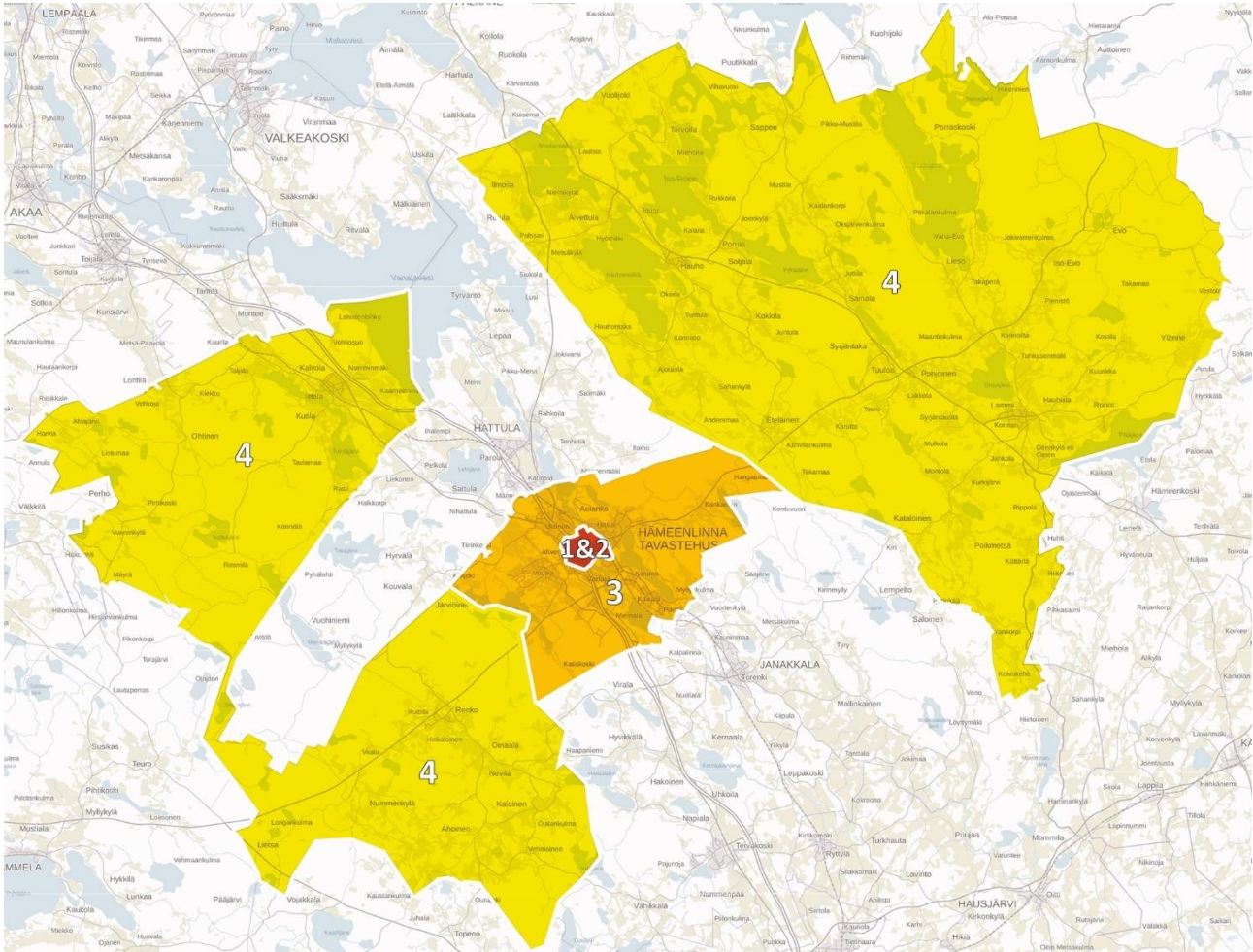
1. Keskusta ja Keinusaari. Sisältää kaupunginosat 1–5
2. Hätilä, Myllymäki ja Kauriala. Sisältää kaupunginosat 7, 8, 15
3. Muut kantakaupungin alueet. Sisältää kaupunginosat 6, 9–14, 16–41
4. Pitäjät. Sisältää kaupunginosat 60, 70, 80, 90



Kuva 1: Kantakaupungin aluejaot

Kuvassa 1 esitetyt kantakaupungin aluejaot kartalla. Keskusta ja Keinusaari (1–5) tummalla sinisellä ja merkittynä numerolla 1. Hätilä, Kauriala sekä Myllymäki (7, 8, 15) vaaleammalla sinisellä ja merkittynä numerolla 2.

Kuvassa 2 esitetään koko kaupungin aluejaot. Alueet 1 ja 2 näkyvät keskellä punaisella merkittynä tekstillä 1&2. Muut kantakaupungin alueet (6, 9–14, 16–41) on merkitty kuvaan oranssilla ja numerolla 3. Pitäjät (60, 70, 80 ja 90) on merkitty kuvaan keltaisella ja numerolla 4.



Kuva 2: Koko kaupungin aluejaot

## 2.2 Autopaikkanormi

Autopaikkanormi esitettyinä taulukossa 1. Autopaikkavaade esitettyinä sekä käyttötarkoituksen että aluejaon mukaan. Joissain kohdissa on indeksillä merkittyjä tarkennuksia (esim. vieraspaikkavaateesta). Normia sovelletaan kaavoituksessa. Vaatimukset sisällytetään Hämeenlinnan kaupungin rakennusjärjestykseen.

Autopaikan tilapäisyydestä esimerkki on muun muassa se, että autot pysäköidään tontille peräkkäin, jolloin etummainen auto ei ole käytettävissä ennen toisen auton siirtämistä.

Taulukko 1: Autopaikkanormi

Alue / Käyttötarkoitus (kaupunginosanumerot)	Keskusta (1–4), Keinusaari (5)	Hättilä, Myllymäki, Kauriala (7, 8, 15)	Muut kantakaupungin alueet (6, 9–14, 16–41)	Pitäjät (60, 70, 80, 90)
<b>Asuminen</b>	<b>AP / k-m<sup>2</sup> tai asunto</b>	<b>AP / k-m<sup>2</sup> tai asunto</b>	<b>AP / k-m<sup>2</sup> tai asunto</b>	<b>AP / k-m<sup>2</sup> tai asunto</b>
Kerrostalo	1 / 120 <sup>2)</sup>	1 / 100 <sup>3)</sup>	1 / 85	1 / asunto <sup>3)</sup>
Rivitalo ja kytketty pientalo	1 / 85 <sup>2)</sup>	1 / 85 <sup>3)</sup>	1 / 85	1 / asunto
Erillispientalo	2 / asunto <sup>1)</sup>	2 / asunto <sup>1)</sup>	2 / asunto <sup>1)</sup>	2 / asunto
Tehostettu palveluasuminen	1 / 300	1 / 300 <sup>3)</sup>	1 / 300	1 / 300
Tuettu palveluasuminen	1 / 200	1 / 200 <sup>3)</sup>	1 / 200	1 / 200
<b>Palvelut</b>	<b>AP / k-m<sup>2</sup></b>	<b>AP / k-m<sup>2</sup></b>	<b>AP / k-m<sup>2</sup></b>	<b>AP / k-m<sup>2</sup></b>
Sosiaalitoimi ja terveydenhuolto	1 / 100	1 / 100	1 / 100	1 / 100
Opetustoiminta, koulut	1 / 200	1 / 100	1 / 100	1 / 100
Opetustoiminta, varhaiskasvatus	1 / 200	1 / 200	1 / 200	1 / 200
Liikuntatilat	1 / 50	1 / 40	1 / 40	1 / 40
Kulttuurirakennukset	1 / 100	1 / 100	1 / 80	1 / 80
<b>Liiketilat</b>	<b>AP / k-m<sup>2</sup></b>	<b>AP / k-m<sup>2</sup></b>	<b>AP / k-m<sup>2</sup></b>	<b>AP / k-m<sup>2</sup></b>
Toimistorakennukset	1 / 100	1 / 70	1 / 70	1 / 70
Majoitusliikerakennukset	1 / 200	1 / 200	1 / 100	1 / 100
Muut liiketilat	1 / 70	1 / 70	1 / 100	1 / 100
Teollisuus ja tuotantotilat	1 / 200	1 / 200	1 / 200	1 / 200
Varastot	1 / 400	1 / 400	1 / 400	1 / 400
Päivittäistavarakauppa	1 / 70	1 / 70	1 / 35	1 / 35
Paljon tilaa vaativa erikoiskauppa	1 / 70	1 / 70	1 / 50	1 / 50
Muu erikoiskauppa	1 / 70	1 / 70	1 / 50	1 / 50

- <sup>1)</sup> Toinen autopaikka voi olla tilapäinen
- <sup>2)</sup> Vieraspysäköinnin tarve ratkaistaan tapauskohtaisesti
- <sup>3)</sup> 1 vieraspaikka / 10 asuntoa (min. 1 vieraspaikka)

## 2.3 Huojennukset autopaikkanormiin

Autopaikkojen järjestämisvelvollisuus ei koske alle 500 k-m<sup>2</sup> lisärakentamista tai käyttötarkoituksen muutosta.

Jos otetaan perustettavan asunto-osakeyhtiön yhtiöjärjestyksessä käyttöön yhteiskäyttöauto, se voi korvata enintään 4 pysäköintipaikkaa. Yhteiskäyttöauton huojennusta voidaan tontilla hyödyntää vain kerran. Yhteiskäyttöautoista tulee olla maininta yhtiöjärjestyksessä.

Asemakaavan autopaikkavaateesta voidaan taulukossa esitettyjen huojennusten lisäksi myöntää 20 % pienempi paikkavaade, mikäli pysäköintipaikat ovat vuorottaiskäytössä (ei nimettyjä paikkoja), esimerkiksi velvoitepaikkoja pysäköintilaitoksesta.

Rakennussuojelukohteissa voidaan käyttötarkoitus huomioiden saada huojennusta pysäköintinormista enintään -25 %. Prosenttiosuuden suuruuteen vaikuttaa rakennuksen käyttötarkoitus (asuinrakennus vai talousrakennus) ja sen kulttuurihistoriallinen merkitys (paikallisesti, maakunnallisesti tai valtakunnallisesti arvokas).

## 2.4 Pyöräpaikkanormi

Polkupyörien pysäköintimahdollisuuksien riittävyydellä ja laadulla (mm. esteettömyys, sääsuojaus ja turvallisuus) voidaan merkittävästi vaikuttaa pyöräliikenteen suosioon ja kulkutapaosuuden kasvattamiseen. Puutteelliset pyöräpysäköintimahdollisuudet viestivät pyöräilyn arvostuksen puutteesta ja voivat estää pyöräliikenteen kasvua. Valtakunnallisessa Kävelyn ja pyöräilyn edistämishjelmassa (LVM 2018) on linjattu, että kävely ja pyöräily tulee ottaa yhä painokkaammin huomioon kuntien rakennusjärjestyksissä ja kaavatasolla. Myös Hämeenlinnan kävelyn ja pyöräilyn edistämishjelmassa 2022–2026 on päätetty kehittää pyöräpysäköintiä (kaupunginvaltuusto 13.6.2022 § 82).

---

Pyöräpysäköintinormi määrittää velvoitepaikkojen vähimmäislukumäärän eli minimin ja se on sitova. Tarvittavien paikkojen määrä arvioidaan laajentumisvaran vuoksi ylöspäin pyöristäen. Pyöräpysäköintipaikkamäärä määritellään rakennuksen käyttötarkoituksen ja pysäköintinormin vyöhykejaon mukaisesti. Normi määrittelee myös pysäköinnin laatua. Normia sovelletaan kaavoituksessa. Vaatimukset sisällytetään Hämeenlinnan kaupungin rakennusjärjestykseen.

Taulukossa 2 on esitetty pyöräpaikkojen määrän laskentaperusteet. Laadukkaita pyöräpysäköintipaikkoja tulee toteuttaa miniminormia enemmän, mikäli rakennuksen käyttäjien tarpeet sitä edellyttävät. Muiden kohteiden pyöräpysäköintipaikkamitoitus määritellään aina hankekohtaisesti erillisselvitysten perusteella. Pyöräpaikkoja edellytetään toteutettavaksi kaikissa rakennushankkeissa. Osa pyöräpysäköinnistä tulee toteuttaa normin mukaisesti katettuna tai sisätiloissa, mikä soveltuu paremmin myös pitkäkestoiseen pyörän säilyttämiseen ja talvipyöräilyyn. Runkolukitus auttaa estämään pyörävarkauksia.

---



Taulukko 2: Pyöräpaikkanormi.

Asemakaavojen pyöräpaikkojen mitoitusnormi käyttötarkoituksen mukaan eri alueille sisältäen vieraspaikat; määrittää paikkojen vähimmäislukumäärän eli minimin ja on sitova.

Käyttötarkoitus	1 pp/k-m <sup>2</sup>
<b>Asuminen <sup>1)</sup></b>	
Kerrostalo	1/40
Rivitalo ja kytketty pientalo	1/40
Erillispientalo	1/40
Opiskelija-asuminen	1/30
Palveluasuminen	1/40
<b>Toimistot</b>	
	1/100
<b>Liiketilat</b>	
Päivittäistavarakauppa	1/100
Paljon tilaa vaativa erikoiskauppa	1/150
Muu erikoiskauppa	1/100
<b>Julkiset palvelut</b>	
<b>Päiväkodit ja esiopetus</b>	1/100
<b>Koulut ja oppilaitokset</b>	1/40
<b>Muut kohteet</b>	
	tapauskohtaisesti

1) Kuitenkin enintään 4 pp/asunto

## 2.5 Soveltamisohjeet pyöräpaikkanormille

Pyöräpaikkojen laskentaohje määrittää velvoitepaikkojen vähimmäislukumäärän eli minimin ja se on sitova. Ohjetta sovelletaan kaavoituksessa ottaen huomioon seuraavat tekijät:

### **2.5.1 Laatu**

Asuinkerrostaloissa vähintään 50 % ja työpaikoilla vähintään 30 % sekä oppilaitoksissa ja palveluissa vähintään 10–30 % polkupyöräpaikoista osoitetaan katettuun ja lukittavaan sisätilaan, joka on esteettömästi saavutettavissa ja jossa 30 % paikoista on runkolukittavia.

Ulkotiloissa olevat pyöräpaikat tulee olla esteettömästi saavutettavissa, sujuvien kulkureittien varrella ja rakennuksen sisäänkäynnin tuntumassa. Ulkona olevat telineet on oltava runkolukittavia.

### **2.5.2 Erityisasumisen vaikutus**

Yli 55-vuotiaille tarkoitetuissa senioriasuntokehteissa pyöräpaikkavaatimus on sama kuin muissa kerrostaloissa. Palveluasumisessa vaaditaan osoitettavaksi pyöräpaikat vain työntekijöitä ja vierailijoita varten.

### **2.5.3 Täydennysrakentaminen**

Mikäli pyöräpysäköintiä ei voida toteuttaa tontilla tai korttelialueella, voi toteuttamisveloitteen täyttää maksamalla velvoitepaikkojen rakentamisen lähellä sijaitsevaan yleiseen pyöräpysäköintilaitokseen. Joissain tapauksissa myös velvoitepaikkojen rakentaminen yleisille alueille voi olla mahdollista. Pyöräpysäköintipaikkojen järjestämisvelvollisuus ei koske alle 500 k-m<sup>2</sup> lisärakentamista tai käyttötarkoituksen muutosta.

### **2.5.4 Teollisuustontit**

Teollisuustonteilla pyöräpysäköintiä ei ohjata laskentaohjeella, koska tonteilla on yleensä tilaa pyöräpysäköinnille. Asemakaavassa voi silti olla tarpeen määrätä pyöräpysäköinnin laadusta ja sijainnista, jotta kestävä liikkuminen mahdollistetaan.

### **2.5.5 Muut käyttötarkoitukset**

Myös muiden kuin taulukossa mainittujen käyttötarkoitusten kohdalla asemakaavassa tulee määrätä pyöräpaikoista, mutta mitoitus harkitaan tapauskohtaisesti. Laatuvaatimuksessa noudatetaan lähtökohtaisesti soveltamisohjeita.

---

## **2.5.6 Pyöräilyn aputilat**

Asuinkerrostalojen ulkoiluvälinevarastossa tulee huomioida polkupyörän perävaunun ja erikoispyörien säilytyksen vaatima tila 1 erikoispyörä, tai perävaunu tai muu liikkumisen apuväline, jokaista alkavaa 1 000 k-m<sup>2</sup> kohti.

---

## 3 Pysäköintivyyhykkeet

### 3.1 Katupysäköinti

Pysäköinti on Hämeenlinnan kaupungin ydinkeskustassa kadun varsilla ja parkkialueilla pääosin maksullista arkisin ma-pe klo 8.00–18.00 ja arkilauantaisin klo 8.00 – 16.00. Maksullisuus ilmoitetaan liikennemerkkein.

Pysäköinti maksetaan kadun varren lippuautomaatteihin joko kolikoilla tai maksukortilla. Hämeenlinnassa on käytössä myös EasyPark, Parkman, MOOVY ja eParking -mobiilimaksupalvelut, joiden pysäköintimaksun voi maksaa matkapuhelimella. Mobiilimaksupalveluita käytettäessä auton tuulilasilla ei tarvitse olla mobiilimaksuoperaattorin tarraa. Keskustan alueella on myös maksuttomia aikarajoitettuja pysäköintipaikkoja.

### 3.2 Asukas- ja yritystunnuspysäköinti

Asukas- ja yritystunnuspysäköinnin lupaehdot on päivitetty Kaupunkirakennelautakunnassa 14.12.2022 (§ 225 HML/2688/10.03.01.01/2018) siten, että lupaehdot ovat astuneet voimaan 1.1.2023.

Asukas- ja yrityspysäköintiluvat- ja tunnukset myy Hämeenlinnan Pysäköinti Oy. Luvan käyttöpiirissä on noin 30 % kadunvarsipaikoista. Asukas- ja yritystunnuspysäköinnille varatut kadunvarsipaikat on merkitty liikennemerkkein.

Asukas- ja yrityspysäköintitunnus voidaan myöntää vain näissä lupaehdoissa määritellyille alueille. Käytössä olevat alueet ovat Alue A, keskusta sekä Alue B, rautatieaseman alue. Alueet ovat esitettyinä liitteen kartassa.

#### 3.2.1 Yleiset ehdot

Kaupunki ei ole velvollinen asukas- ja yritystunnuspysäköinnillä korvaamaan kiinteistön tontilta, pihalta, autotalleista tai autohallista kiinteistön toimesta poistettavia autopaikkoja. Asukas- ja yritystunnukset eivät korvaa rakennusluvan vaatimia velvoitepaikkoja.

---

Tunnuksen haltija on tunnusta käyttäessään velvollinen noudattamaan tieliikennelain ja -asetuksen säännöksiä. Asukas- ja yritystunnuksettomalle ajoneuvolle voidaan määrätä pysäköintivirhemaksu.

Tunnuksen haltija on velvollinen siirtämään ajoneuvon kadun kunnossapitotöiden takia erikseen ilmoitettavina ajankohtina. Pysäköintitunnus ei oikeuta pysäköimään yksityisillä pysäköintialueilla ilman kiinteistönomistajan lupaa.

Pysäköintitunnuksella varustettu ajoneuvo voidaan näissä lupaehdoissa säädetyllä tavalla pysäköidä maksua suorittamatta ja aikarajoitetulle paikalle aikarajoituksesta välittämättä pysäköintipaikoilla, jotka on merkitty liikennemerkkein: "Ei koske P-tunnuksella X", missä "X" on kyseisen tunnuspysäköintialueen kirjain. Pysäköintilupa oikeuttaa pysäköimään vain sillä alueella, jolle lupa on myönnetty. Asukas- ja yritystunnus eivät takaa pysäköintipaikkaa.

Asukas- ja yrityspysäköintitunnuksen haltija huolehtii sähköisen tunnuksen voimassaolosta, syötettyjen tietojen oikeellisuudesta sekä aktiivisena olevan rekisterinumeron oikeellisuudesta.

### **3.2.2 Asukastunnuspysäköinti**

Asukaspysäköintitunnuksen voi lunastaa jokainen lupaehtojen liitekartassa rajatulla alueella asuva, joka ajoneuvorekisterin mukaan omistaa tai hallitsee tunnukseseen merkittävää henkilö-, paketti- tai mopoautoa, moottoripyörää tai mönkijää. Asukaspysäköintitunnuksen voi ostaa ja tunnuksen tietoja muuttaa myös Hämeenlinnan Pysäköinti Oy:n palvelupisteestä. Tunnusta hakevan tulee osoittaa esim. vuokrasopimuksella tai sähköisopimuksella, asuvansa lupaan oikeuttavalla alueella.

Lupa on ajoneuvokohtainen. Asukastunnuksia voidaan myöntää korkeintaan 1 tunnus henkilöä kohden. Tunnukseseen voidaan merkitä kaksi rekisterinumeroa, mutta vain toinen niistä voi olla kerrallaan käytössä. Eri henkilöillä ei voi olla tunnusta samaan ajoneuvoon.

Tunnus voidaan myöntää henkilö- tai pakettiautolle, mopoautolle tai enintään 3500 kg:n painoiselle erikoisautolle tai moottoripyörälle. Tunnusta ei voi käyttää ajoneuvo ja perävaunu tai ajoneuvo ja asuntovaunu -yhdistelmissä.

Jos ajoneuvo ei ole tosiasiallisesti liikennekäytössä, tunnus ei ole voimassa.

---

### 3.2.3 Yrityspysäköintitunnus

Yrityspysäköintitunnus oikeuttaa pysäköimään asukas pysäköintipaikoilla.

Yrityspysäköintitunnuksen voi lunastaa, jos yrityksen, elinkeinonharjoittajan tai julkisyhteisön toimipiste sijaitsee lupaehtojen liitekartassa rajatuilla alueilla. Todistus on esitettävä tunnusta hakiessa. Tarvittaessa tulee esittää ote kaupparekisteriviranomaiselle jätetystä perusilmoituksesta tai muu tarpeellinen selvitys. Esitettävät selvitykset eivät saa olla yhtä kuukautta vanhempia.

Tunnus on yrityskohtainen, tunnuksen käyttäjä laittaa rekisterinumeronsa sähköiseen tunnukseen. Tunnuksella pysäköitävän ajoneuvon tulee olla ajoneuvorekisterin mukaan yrityksen, tämän työntekijän tai tämän puolison omistuksessa tai hallinnassa. Yritystunnuksia voidaan myöntää korkeintaan 10 tunnusta/toimipiste. Pysäköintitunnuksella on oikeus pysäköidä vain yksi ajoneuvo kerrallaan.

Yritystunnus voidaan lunastaa myös yli 3500 kg raskaampiin ajoneuvoihin. Jos ajoneuvo ei ole tosiasiallisesti liikennekäytössä, tunnus ei ole voimassa.

### 3.3 Kotihoidon pysäköintitunnus

Hämeenlinnassa on käytössä kaupungin oma kotihoidon pysäköintitunnus. Kotihoidon pysäköintitunnuksen lupaehtoista on päätetty Kaupunkirakennelautakunnassa 16.3.2021 (HML/957/08.00.00/2021).

Tunnuksella on sallittu kotihoidon työtehtävissä pysäköinti maksullisilla pysäköintipaikoilla maksutta ja aikarajoitetuilla paikoilla rajoituksetta kaikilla kaupungin kaduilla ja yleisillä pysäköintialueilla sekä kaupungin kiinteistöjen pihossa lukuun ottamatta nimettyjä parkkiruutuja sekä Hämeenlinnan Pysäköinti Oy:n hallinnoimilla pysäköintialueilla, pois lukien Varikkoparkki. Tunnus ei oikeuta pysäköimään Hämeenlinnan Pysäköinti Oy:n pysäköintitaloissa. Lisäksi tunnuksella sallitaan ajoneuvon kuljettaminen ja pysäköinti huoltoajo sallittu -lisäkilven alueella.

Kotihoidon pysäköintitunnus voidaan myöntää joko toistaiseksi tai määräajaksi asiakkaan kotona suoritettavaa

- a) sosiaalihuoltolain (1301/2014) 19 §:ssä tarkoitettua kotipalvelun, 20 §:ssä tarkoitettua kotihoidon ja 21 §:ssä tarkoitettua asumispalvelun tehtävää varten,

- b) terveydenhuoltolain (1326/2010) 25 §:ssä tarkoitettua kotisairaanhoidon tehtävää varten,
- c) vammaisuuden perusteella järjestettävistä palveluista ja tukitoimista annetussa laissa (380/1987) tarkoitettua tehtävää varten ja
- d) kehitysvammaisten erityishuollosta annetussa laissa (519/1977) tarkoitettua tehtävää varten.

Kotihoidon pysäköintitunnus voidaan myöntää kaupungin 1. kohdassa tarkoitettuja tehtäviä hoitavalle henkilöstölle tai sellaisten yksityisten palveluntuottajien henkilöstölle, joiden työnantajien kanssa kaupungilla on sopimus 1. tarkoitettujen palveluiden ostamisesta.

Tunnuksen myöntää ympäristöjohtaja. Kaupungin työntekijöillä se myönnetään työntekijän esimiehen esityksestä. Yksityisen palveluntuottajan palveluksessa olevalle henkilölle se myönnetään sosiaali- ja terveystoimialan myönteisen lausunnon perusteella. Sosiaali- ja terveystoimiala ilmoittaa ympäristöjohtajalle, kuka antaa toimialalla näitä lausuntoja.

Ympäristöjohtaja voi peruuttaa myönnetyn tunnuksen, jos sitä käytetään muuhun kuin kotihoidon työtehtävien suorittamiseen tai muutoin käytetään väärin. Tunnuksia hallinnoi Hämeenlinnan Pysäköinti Oy.

Pysäköintitunnus on työntekijäkohtainen. Se myönnetään joko toistaiseksi tai määräajaksi.

Tunnusta ei saa luovuttaa toiselle henkilölle. Tunnus on matkapuhelimella käytettävä digitaalinen sovellus.

Tunnuksen haltija on velvollinen pyydettäessä esittämään tunnuksen poliisille, pysäköinninvalvojalle tai pysäköinnin tarkastajalle. Tunnusta saa käyttää ainoastaan kotihoidon työtehtävien suorittamiseen. Luvanhaltijan on viipymättä ilmoitettava kaupungille tunnuksen myöntämisen edellytyksissä tapahtuneista muutoksista.

Tunnus on maksullinen muille kuin kaupungin omille yksiköille. Tunnuksen maksuista päättää kaupunkirakennelautakunta.

---