

# HÄMEENLINNAN KATISTEN ASEMAKAAVA-ALUEEN MAISEMASELVITYS

## SISÄLTÖ

JOHDANTO	3
KATISTEN MAISEMARAKENNE	5
MAISEMARAKENNE JA MAAPERÄ	5
VESIOLOSUHTEET	5
MAISEMAN HISTORIA	8
KULTTUURIMASEMAN HISTORIA VANHOJEN KARTTOJEN PERUSTEELLA	8
1702	8
1766	8
KUNINKAAN KARTASTO	10
SENAATIN KARTTA	11
1900-LUVUN ALKU	11
1900-LUVUN PUOLIVÄLI	12
ILMAKUVA 1956	12
KATISTEN KULTTUURIMASEMA JA -YMPÄRISTÖ	15
YLEISTÄ	15
ESIHISTORIA	15
KARTANOMILJÖÖN HISTORIAA	15
MAISEMAN NYKYTILANNE	17
MAISEMAN ARVOT JA NIIDEN VAALIMINEN	25
RAKENTAMISSUOSITUS	29
VIHERALUEIDEN YLEISSUUNNITELMA	31
LÄHTEET	32

*Viereisellä sivulla: näkymä Katistentieltä Katumajärvelle.*

## JOHDANTO

Maisemaselvitys on tehty Katisten Kartanonrannan asemakaavan valmisteluun liittyen. Työssä on tutkittu Katisten alueen maisema-arvoja erityisesti rakentamisen sijoittamisen kannalta. Maisemaselvityksessä on tutkittu myös maiseman muodostoa ja jyrkkyyksiä sekä kasvillisuustyyppejä rakentamisen ja viheralueiden sijoittamisen näkökulmasta. Lisäksi työ sisältää viheralueiden yleissuunnitelmaluonnoksen, jota voidaan käyttää runkona tulevien viheralueiden yksityiskohtaisemmassa suunnittelussa.

Työn on tilannut MA-Arkkitehteilta Asuntosäätiö. Työstä ovat vastanneet maisema-arkkitehti Marja Mikkola ja maisema-arkkit. yo Varpu Mikola.



## KATISTEN MAISEMARAKENNE

### Maisemarakenne ja maaperä

Katisten alue kuuluu Hämeenlinnan keskustan eteläpuolen laakeaan tasankoalueeseen. Katisten kartano on rakennettu tasangosta kohoavalle matalalle moreenikumpareelle. Kartanoalueen ympärillä maaperä on hiesua. Pohjoisessa hiesutasanko ulottuu Viipurintien tienoille, etelässä se on kapeampi ja loppuu Katumajärven länsipuoliseen moreeniselänteeseen. Kartanon eteläpuolelle Luukkaanlahdesta kaakkoon jatkuva laakso on eloperäistä turvemaata. Tasangosta kohoaa matalia luode-kaakko -suuntaisia drumliinimaisia moreeniharjanteita.

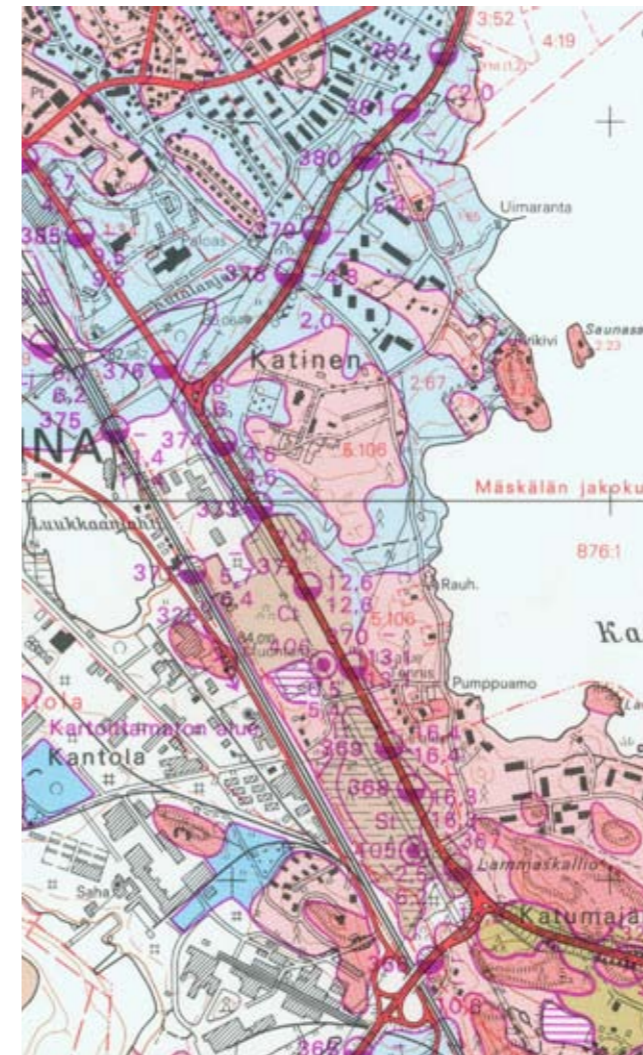
Katumajärven länsipuolinen selänne on komea Lammas-kallion-Kirkkokallion kallio- ja moreeniselänne. Katumajärven työntyvällä korkealla ja erittäin jylhäpiirteisellä kalliomäellä on esihistoriallinen muinaislinna, Mantereenlinna.

### Vesiolosuhteet

Katisten kartanolta etelään kulkee päävedenjakaja, joka jakaa valumavedet Katumajärveen ja Luukkaanlahteen. Kartanolta itään Pokrinniemeen kulkeva vedenjakaja taas jakaa vedet Katumajärven ja Kutalanjoen välillä. Päävedenjakajista haarautuu lisäksi moreenikumppujen muodostamia sivuedenjakajia.

Päävedenjakajan länsipuolinen tasanko on kostea entistä suota. Alue on ojitettu ja nykyisin talousmetsäkäytössä.

Suunnittelualueen pohjoisosassa virtaava Kutalanjoki on tärkeä pienvesistö. Se johtaa vesiä Katumajärvestä Vanajaveteen

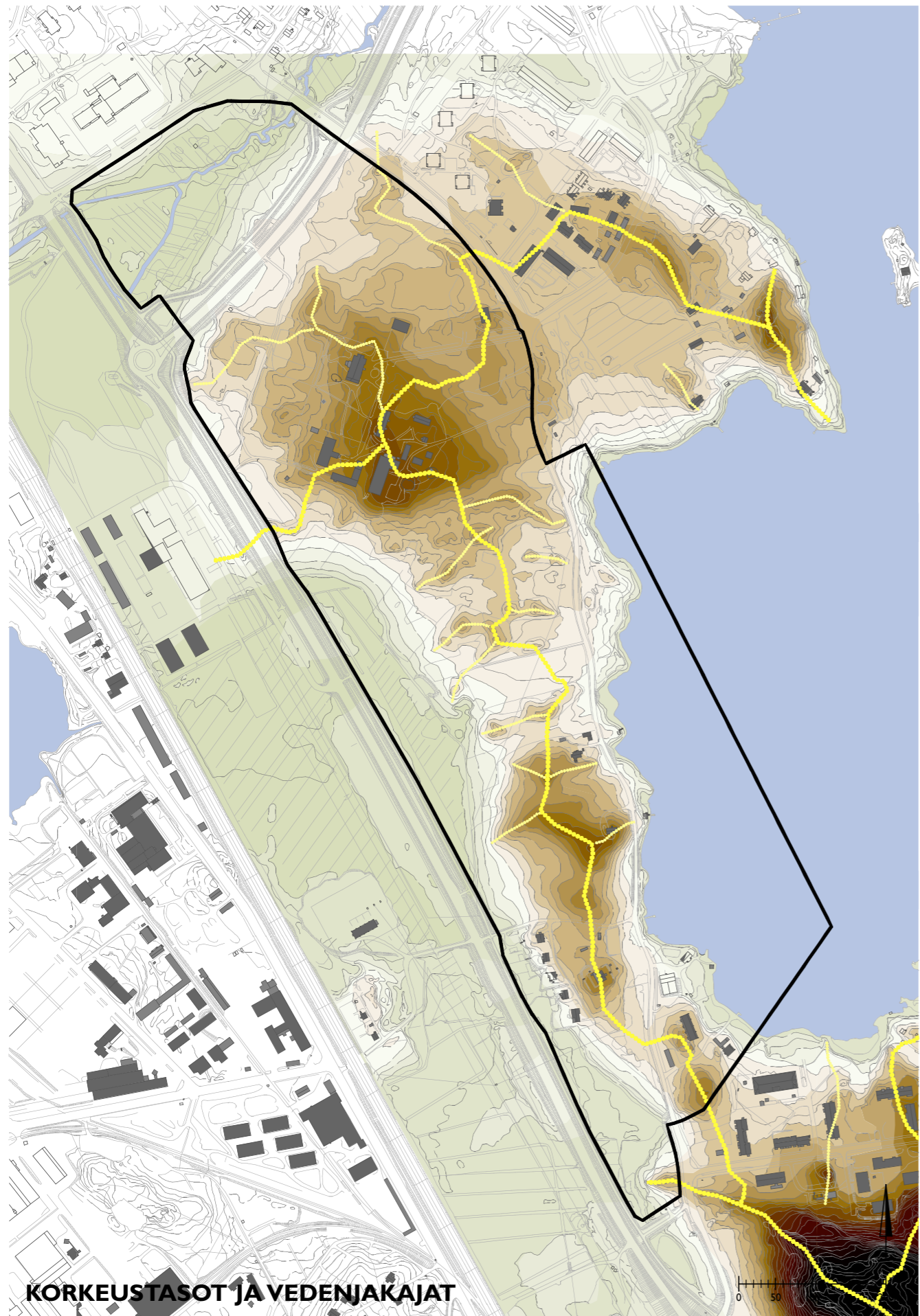


Ote maaperäkartasta vuodelta 1987.  
Lähde: Geologian tutkimuskeskus



Maiseman jyrkkyyksikaavio

MA-ARKKITEHDIT



MA-ARKKITEHDIT



MA-ARKKITEHDIT

## MAISEMAN HISTORIA

### Kulttuurimaiseman historia vanhojen karttojen perusteella

#### 1702

Vanhin kartta Katisten alueesta on viereisen sivun Mäskälän kylän kartta vuodelta 1702 (alla). Kartassa Mäskälän kylä sekä Katisten kartanon ympäristö erottuvat valkoisina saarekkeina ympäröivistä pelto- ja niittyaukeista. Kartta on hyvin yksityiskohtainen, esimerkiksi kartanoa ympäröivien peltöjen rajaukset on piirretty hyvin tarkkaan maastonmuotojen mukaan ja kartanon eteläpuolisten peltöjen pienet saarekkeet ovat paikoillaan. Nämä samat kiviset ja kallioiset saarekkeet säilyivät peltosaarekkeina satoja vuosia, ja vielä nykyäänkin ne erottuvat entisille pelloille kasvatetun metsän keskeltä.

Katistentie oli pääväylä alueen halki ja ainoa pohjois-etelä-suunnassa kulkeva tie Katumajärven ja Vanajaveden välillä. Kartanon kohdalta Mäskälään tie kulki jokseenkin nyky-

sellä paikallaan, mutta kartanon peltöjen eteläpuolella se näyttäisi kulkeneen selänteen päällä kauempana rannasta. Selänteen länsipuolella on suo, joka on merkitty käyttökeltomaksi.

Kutalanjoki on piirretty karttaan leveänä, ja sitä reunustavat rantaniityt. Pellot on esitetty kahdella eri värillä, viljelyssä olevat pellot keltaisella, ja kesannolla olevat harmaalla.

#### 1766

Vuodelta 1766 peräisin olevassa Mäskälän kartassa (vier. sivu) maasto on esitetty vielä vuoden 1702 karttaakin tarkemmin. Pelloille on piirretty jopa kivikasat, ja peltöjen reunat on esitetty hyvin yksityiskohtaisesti. Alavat alueet, kuten Kutalanjoen varsi sekä suon reunukset ovat niittyinä.

Kartalla näkyvä asutus on suurin piirtein sama, kuin vuoden 1702 kartalla. Mäskälän kylään on tullut jokunen talo lisää. Katistentie kulkee suurin piirtein nykyisellä paikallaan, myös etelässä tie on siirtynyt selänteen päältä rantaan.



Viereinen sivu: ote Mäskälän kartasta vuodelta 1702. Lähde: Kansallisarkisto

Yllä: ote Mäskälän kartasta vuodelta 1766. Lähde: Kansallisarkisto



### Kuninkaan kartasto

Vuoden 1780 kartoituksen mukaan tehty Kuninkaan kartaston lehti (vasemmalla) on kahteen edelliseen karttaan verrattuna suurpiirteinen. Siinä erottuvat selkeästi alavien alueiden niityt, vesistöjen välinen suo, sekä selänteen reunoille sijoittuneet pellot.

Aiemmat kartat rajautuivat kartanon eteläpuoliseen peltoaukeaan, mutta Kuninkaan kartastossa on mahdollista nähdä Katinen laajemmassa kokonaisuudessa. Lähimmät kylät, Idänpää ja Hätilä, sijoittuvat Katisten pohjoispuolelle. Myös eteläisellä moreeniselänteellä on punainen läikkä asutuksen merkinä. Reitti Katisista Hämeenlinnaan kulkee Idänpään kautta.

Vasemmalla: ote Kuninkaankartastosta, mittaus vuodelta 1780

Alla: ote Senaatin kartasta, vuosien 1872-75-84 mittaus.  
Lähde: Sota-arkisto.

Viereinen sivu, vasemmalla: Pitäjänkartta 1919.  
Lähde: Maanmittauslaitoksen arkisto

Viereinen sivu, oikealla: Topografinen kartta 1926.  
Lähde: Hämeenlinnan kaupungin karttakokoelmat



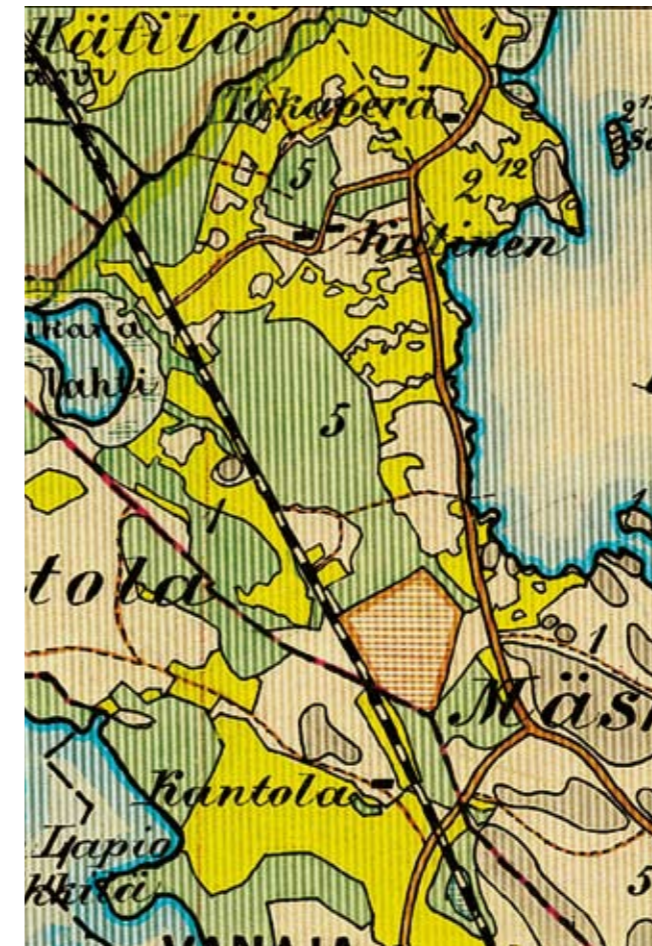
### Senaatin kartta

Vuosina 1872-75-84 kartoitetun Senaatin kartan / venäläisen topografinen kartan (vier. sivu) mukaan peltoalue on laajentunut niittyjen ja selänteen reunusmetsien tilalle kartanon ympäristössä. Kartanoa ympäröi nyt merkittävä puutarha, ja sitä ennen ympäröinyttä metsää on jäljellä vain laituriksi aidatuilla alueilla. Metsän tilalla on peltoa ja niittyä. Pieniä niittyalueita on kartanon viereisten lisäksi Kutalanjoen varressa sekä alavasta pellostosta nousevilla pienillä kummuilla. Aiemmissa kartoissa jopa käyttökelvottomaksi mainittu kosteikkoalue on sekin nyt peltoa.

Maatalouden tehostumisen lisäksi merkittävin muutos maisemassa on rautatie. Suomen ensimmäinen rataosuus Helsingin ja Hämeenlinnan välillä avattiin 31. tammikuuta 1862. Radan rakentamisen yhteydessä Katisten alueelta löytyi nk. Radanvarsikalmisto, joka valitettavasti radan rakentamisen johdosta myös tuhoutui.

Kartalla on joitakin uusia teitä. Kartanon puutarhasta johtaa puukujanne Kutalanjoen rantaan, ja Katistentiestä haarautuu Leimuntie, joka polkuna jatkuu radalle asti.

Tämä kartta on viimeinen, jossa Mäskälän nimi vielä tarkoittaa alkuperäistä kyläntonttia. Tämän jälkeen kyläntontti on kadonnut ja Mäskälän nimi säilynyt paikannimenä.

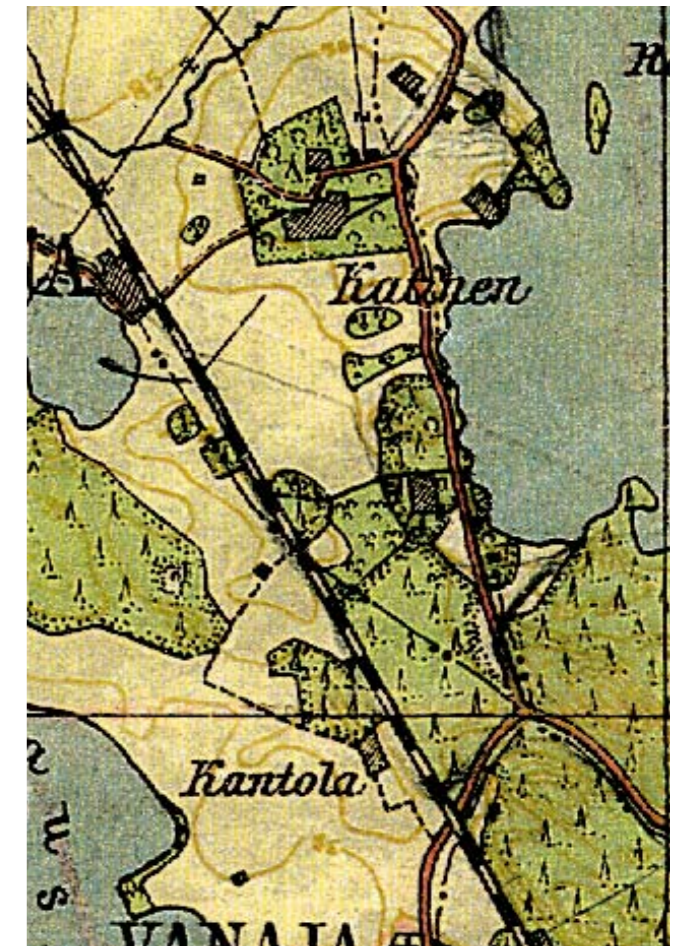


### 1900-luvun alku

Vuoden 1919 pitäjänkartassa (alla vas.) suuri osa Senaatin kartan peltoalasta on muuttunut niityiksi. Peltojen ja niittyjen jakautuminen on hyvin samanlainen kuin vuoden 1766 Mäskälän kartassa, alavat alueet ovat niittyä ja selänteiden reunukset peltoa. Radan itäpuolinen kostea alue on 1800-luvun kartoituksen jälkeen muuttunut pellostosta niityksi. Katistentieltä on rakennettu uusi tieyhteys Luukkaanlahdelle kartanon kautta.

Topografisessa kartassa vuodelta 1926 (alla oik.) ei ole juuri lainkaan niittyjä Katisten alueella. Puustoiset alueet korostuvat peltoaukeiden keskellä, ja erityisesti kartanon alue kohoo tasangosta selvänä omana saarekkeenaan. Sen eteläpuolinen metsäinen moreeniselänne yhdistyy Lammaskallion selänteeseen. Vuoden 1926 kartta on alkuperäiseltä mittakaavaltaan 1:50 000, minkä vuoksi kartta on esimerkiksi vuoden 1919 pitäjänkarttaa suurpiirteisempi. Sen vuoksi esim. peltosaarekkeita näyttäisi olevan paljon vähemmän, vaikka tosiasiansa mittakaava ei ole sallinut pienimpien saarekkeiden esittämistä.

1900-luvun alussa asutus lisääntyy. Kartanon itäpuolelle nousevat Tyrylän huvila sekä Pokrinniemen huvila. Lisäksi eteläiselle selänteelle Leimuntien varteen rakennetaan huvila. Ainolan tila alkaa rakentua Katistentien itäpuolelle.

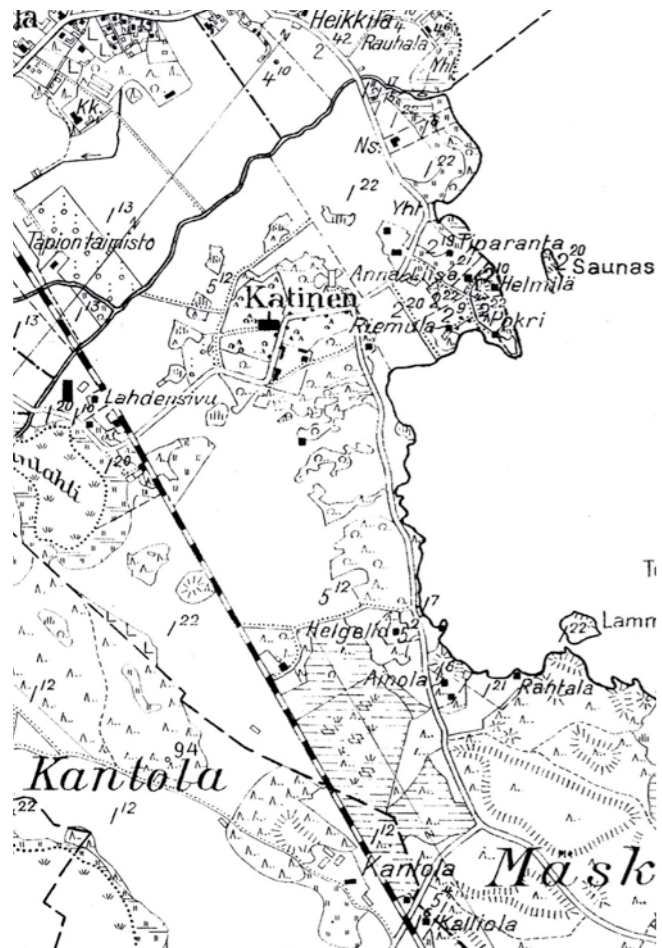


## 1900-luvun puoliväli

Vuoden 1939 pitäjänkartta (alla) osoittaa asutuksen edelleen lisääntyneen etenkin kartanon itäpuolella. Pellon reunaan kartanon eteläpuolella on ilmestynyt talousrakennus. Kartanon ympärille on merkitty puistoa ja pala peltoa sen länsipuolella on muutettu puutarhaksi. Kutalanjoen pohjoispuolelle on perustettu Tapion taimisto. Kartanon eteläpuolinen alue Katisista on säilynyt pääpiirteissään ennallaan.

Topografikartassa vuodelta 1946 (viereisellä sivulla) kartanon puutarha on laajentunut Kutalanjoen suuntaan. Kartanon eteläpuoliselle selänteelle on rakennettu uusi huvila rantasaunoineen. Kantolaan on syntynyt ratapiha-alue, ja teollisuusalue on alkanut levittäytyä radan varrelle sen länsipuolelle. Voimalinja on vedetty nykyiselle paikalleen radan itäpuolelle ja siitä edelleen Kutalanjoen laaksoa pitkin koilliseen.

Kartassa vuosilta 1957-58 (viereisellä sivulla) peltoala on alkanut hieman pirstaloitumaan, ja saarekkeet yhdistymään toisiinsa. Kartanon eteläpuolisen selänteen pohjoisreunalle on tullut uusi huvila ja Lehtikuusenkujan rakennuksista jo neljä on paikoillaan. Rantaan osaksi Ainolan tilaa on perustettu pumppaamo, joka toimi vuodesta 1955 vuoteen 1980 asti.

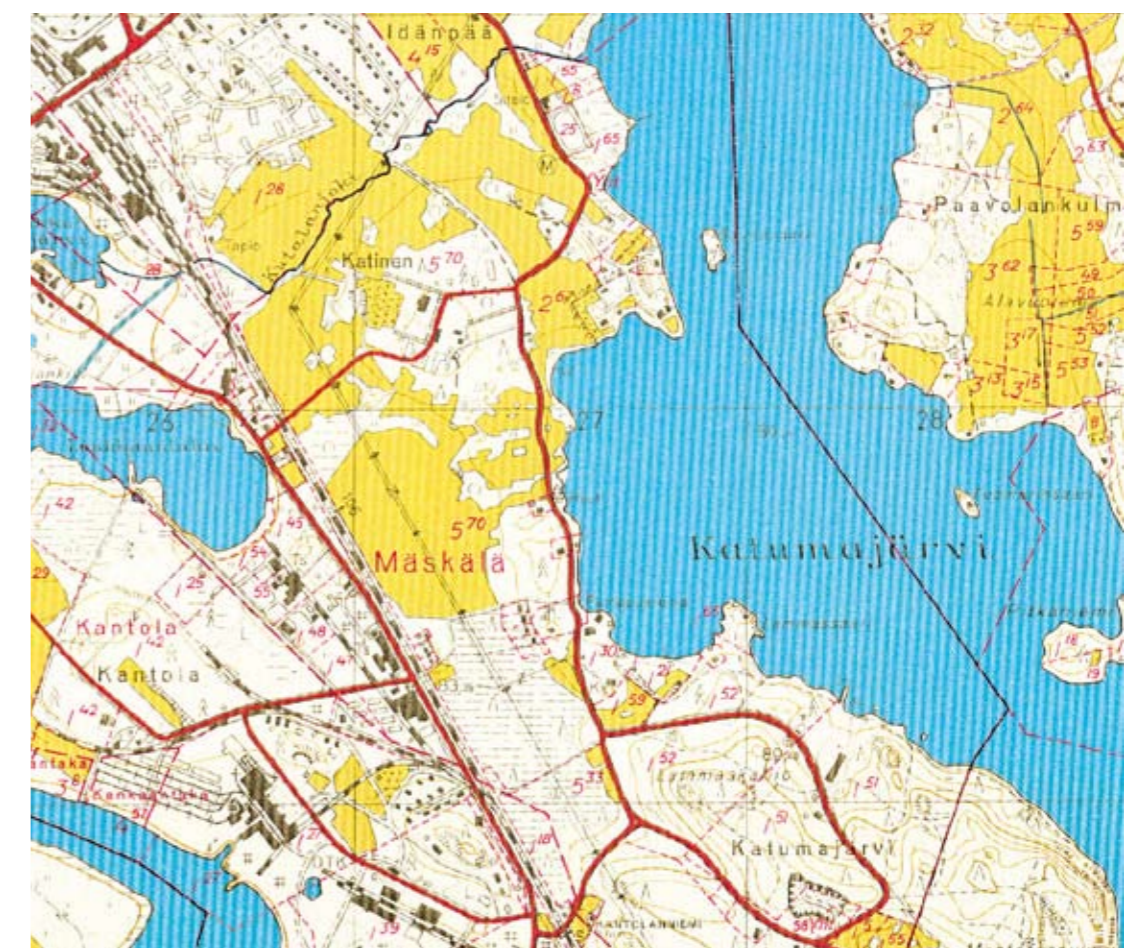
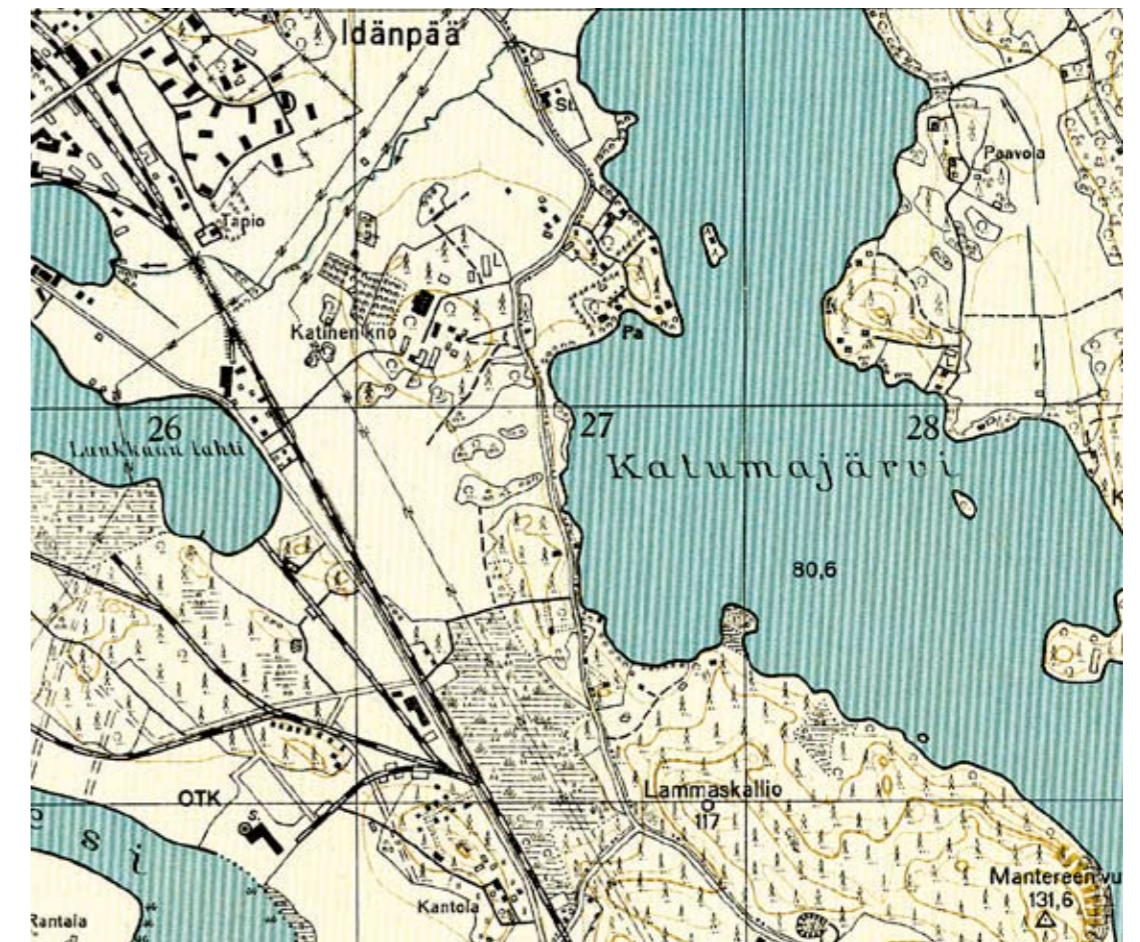


## Ilmakuva 1956

Ilmakuva vuodelta 1956 (seuraavalla aukeamalla) kuvaa Katisten aluetta tarkasti. Kosteat alueet, Kutalanjoen varsi sekä viljelykseen otettu entinen suo, erottuvat voimakkaasti ojitettuina. Kutalanjoen rantapellot ovat kosteudesta tummia. Saarekkeet erottuvat selvästi laajojen viljelyaukeiden keskeltä.

Lehtikuusenkujan rakennuksista paikallaan on jo kolme, ja neljännen tontti on raivattu. Alueen pohjoisosassa rakennukset liittyvät vielä maatalouteen rannan huviloita lukuun ottamatta.

Voidaan nähdä, että kartanon puutarhasta johtaa puukujanne Kutalanjoen varteen. Kujannetta ei ole merkitty karttoihin senaatin kartan jälkeen, vaikka on todennäköistä että paikalla on ollut jonkinlainen kujanne myös 1800-luvun loppupuolen ja 1950-luvun välillä. Kartanon puutarhaa reunustaa pohjoisen puolella korkea kuusiaita, ja avomaistutuksia kasvihuoneiden kaakkoispuolella reunustaa matalampi leikattu kuusiaita.



Vasemmalla: ote Pitäjänkartasta vuodelta 1939.  
Lähde: Maanmittauslaitoksen arkisto

Viereinen sivu, yllä: ote Topografikartasta vuodelta 1946,  
mitattu v.1945. Lähde: Maanmittauslaitoksen arkisto

Viereinen sivu, alla: ote peruskartasta vuodelta 1957-58.  
Lähde : Maanmittauslaitoksen arkisto



## KATISTEN KULTTUURIMAISEMA JA -YMPÄRISTÖ

### Yleistä

Katinen kuuluu valtakunnallisesti arvokkaaseen Vanajaveden laakson maiseman-alueeseen ja siten yhteen Suomen 27 kansallismaisemasta. Lisäksi Museovirasto ja ympäristöministeriö arvioivat vuonna 1993 Vanajaveden laakson valtakunnallisesti arvokkaaksi kulttuurihistorialliseksi ympäristöksi. Katisten kartanomiljöo on tässä selvityksessä mainittu erikseen merkittävänä rakennettuna kulttuuriympäristönä ja myös Katistentie on mainittu osana maisemakokonaisuutta

Vuonna 2006 valtioneuvoston vahvistamassa Hämeen maakuntakaavassa kartanon ympäristö on matkailupalvelujen alue, jolla arvokkaan rakennetun kulttuuriympäristön peruspiirteet säilytetään. Muuten suunnittelualue on merkitty kokonaan asuntovaltaiseksi taajamatoimintojen alueeksi. Aivan alueen eteläosaan ulottuu Lammaskallion lähivirkistysalue. Valtatie 10 on merkitty merkittävästi parannettavaksi tieyhteydeksi, mikä käytännössä tarkoittaa tien leventämistä ja liikennemäärien odotettavaa kasvua.

Kaupunginvaltuuston vuonna 1984 hyväksymässä oikeusvaikutuksettomassa yleiskaavassa suunnittelualue on osoitettu suureksi osin julkisten palveluiden ja hallinnon alueeksi, jolla ympäristö säilytetään. Alueen eteläosa on merkitty pientalovaltaiseksi asuntoalueeksi ja ranta lähivirkistysalueeksi.

Aluetta ei ole asemakaavoitettu lukuun ottamatta muutamaa yksittäistä tonttia.

### Esihistoria

Katisten alueelta on löytynyt useita rautakautisia kalmistoja sekä kuppikivi. Lisäksi Katisten eteläpuolella Katumajärven lounaisrannalla sijaitsee Mantereenvuoren muinaislinna. Kutalanjoen varsi on ollut esihistoriallinen asuinpaikka. Rautakaudella joki on ollut huomattavasti nykyistä leveämpi.

Kalmistoista parhaiten säilynyt on kartanon pohjoispuolinen hautaröykkiöryhmä ja mahdollinen polttokenttäkalmisto Syrjäntaantien varressa. Samaan kokonaisuuteen kuuluvat ilmeisesti myös Patailan puiston rautakautiset hautaröykkiöt. Aunelan kuppikivi sijaitsee Idänpääntiellä Lunnikiven tilalla. Radan sekä valtatie rakentamisten yhteydessä on alueelta löydetty kaksi kalmistoa.

Viereinen sivu: ilmakuva Katisista, kuvattu 31.5.1956.  
Lähde: Maanmittauslaitoksen ilmakuva-arkisto.

### Kartanomiljöön historiaa

Katisten kartano on tunnettu jo 1200-luvulta, Birger Jaarlin ajalta. Kartano oli vuosisatojen saatossa useiden eri omistajien hallussa. Varsinainen kartano siitä muodostui vuonna 1856 kunnallisneuvos Johan Fredrik Lönnholzin tultua kartanon herraksi.

Kartanon vanhimmat rakennukset, puinen vanha päärakennus sekä harmaakiviset viljamakasiini ja tallirakennus, ovat peräisin 1700-luvulta. Uusi punatiilinen päärakennus valmistui vuonna 1862. Sen on suunnitellut C. A. Edelfelt.

Ensimmäinen kasvihuone, tarkemmin orangeria, rakennettiin jo 1860-luvulla. Orangeriassa kasvatettiin eksoottisia kasveja, sekä säilytettiin talvella kylmänarkoja kasveja. Sittemmin toiminta laajeni kaupapuutarhaksi, jossa kasvatettiin mm. leikkokukkia, vihanneksia ja marjoja. Vuoden 1956 ilmakuva näkyy puutarhan alueella useita kasvihuoneita, laaja avomaaviljelysalue sekä marjapensastarha kartanon takana.

Kartanolla harjoitettiin myös karjataloutta 1950-luvun lopulle asti. Maa- ja metsätaloutta sen sijaan harjoitetaan kartanon mailla edelleen.

Katisten kartano on nykyisin sekä yksityinen koti, että kokous- ja juhlapalvelujen tarjoaja. Kartanon pihapiirin monissa rakennuksissa on erilaisia kokous- ja juhlatiloja, ja vanhaan navettaan on kunnostettu hotelli. Viljamakasiini toimii kartanomuseona, jossa on esillä erilaisia kartanon menneisyyteen liittyviä työkaluja, esineitä ja kulkuvälineitä.



Yllä: kartanon takana on edelleen suuri marjapensastarha.