

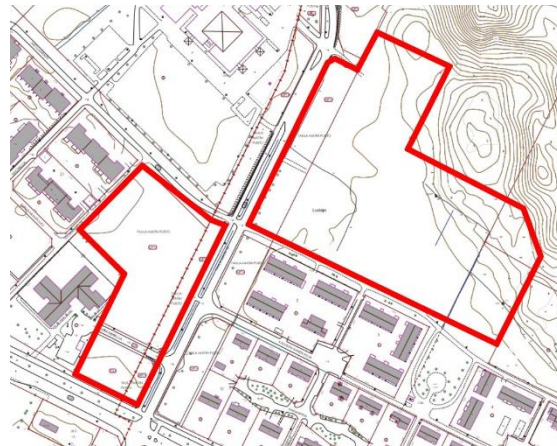
Osallistumis- ja arviointisuunnitelma LUKKARINKUJA / AKM 2634



Kuva 1. Kaava-alueen sijainti kartalla

Osallistumis- ja arviointisuunnitelma koskee asemakaavamutosta alueella, joka sijaitsee osittain Voutilan ja osittain Luolajan kaupunginosissa (kaupunginosat 24 ja 25). Alue kattaa kiinteistöt 109-25-9903-15 ja 109-25-9906-4 sekä osan kiinteistöistä 109-25-9901-0 (katualue), 109-416-8-49 (yleinen alue) ja 109-24-9903-14 (Taula-Matin puisto). Alueella ei sijaitse rakennuksia.

Asemakaavamuuotos on tullut vireille vuoden 2024 kaavoituskatsauksessa 14.12.2023.



Kuva 2. Kaava-alueen rajaus

Suunnittelualueen koko on noin 4,2 hehtaaria (42 116 m²), ja se jakautuu Taula-Matin tien molemmiin puoliin siten, että tien länsipuolinen osa on noin 1,2 ha ja itäpuolinen osa 3 ha. Taula-Matin tien länsipuolista suunnittelualueutta rajaa etelässä Aleksis Kiven katu, idässä Taula-Matin tie, pohjoisessa Jukolanraitti, lännessä Tuomaankuja ja lounaassa hoivakotikäytössä olevaan yksityiseen kiinteistöön. Taula-Matin tien itäpuolista suunnittelualueutta rajaa lännessä Taula-Matin tie, etelässä Jukolanraitti ja idässä ja pohjoisessa Hattelmalan harjun metsäalueet.

Suunnittelualueen itäosa on nykyään suurimmalta osin peltokäytössä, ja siellä on viljelty muun muassa auringonkukkaa.

Suunnittelualueen länsiosassa on viljelypalstoja, peltoa ja metsää.

Koko suunnittelualueen omistaa Hämeenlinnan kaupunki.

TAVOITTEET

Kaavamutoksen tavoite on suunnittelualueen länsiosassa sijaitsevan peltoalueen osalta lisätä uusien pientalotonttien tarjontaa Hämeenlinnan keskustan länsipuolella.

Taula-Matin tien itäpuolella on kaavan tavoite lisätä kaupungin tarjoamien vakituisten viljelypalstojen määrää.

KAAVATILANNE

Maakuntakaavassa alue on Taula-Matin tien länsipuoliselta osalta taajamatoimintojen aluetta (A) ja itäpuoliselta osalta virkistys-, retkeily- tai ulkoilualueutta (V).

Yleiskaavassa Taula-Matin tien länsipuolinen osa on osoitettu palvelujen ja hallinnon alueeksi (P), ja tien itäpuolinen osa on osoitettu uudeksi pientalovaltaiseksi asuinalueeksi (AP). Alueiden välille on merkitty länsi-itä suuntainen kevyenliikenteen yhteystarve, ja AP-alueesta osa sijoittuu pohjavesialueelle. Koko kaavamutosalue

sijoittuu laajemmalle alueelle, jolle on yleiskaavaan merkitty tiivistämistarve.

Asemakaavojen osalta alue sijoittuu kolmelle eri kaava-alueelle. Kaava-alueen itäosassa on voimassa asemakaava 1730, joka on tullut voimaan syyskuussa 1984. Tämän kaavan alueella sijaitseva suunnittelualueen osa, jossa nyt on pääosin viljelypalstoja, on kaavassa kokonaan urheilu- ja virkistyspalvelualueetta.

Kaava-alueen länsiosan pelto- ja katualueella on voimassa asemakaava 1682, joka on tullut voimaan elokuussa 1984. Kaavassa Lukkarinkujan pohjoispuolinen peltoalue on osoitettu urheilu- ja virkistyspalvelualueeksi (VU) ja Lukkarinkujan ja Aleksis Kiven kadun välinen alue on osoitettu yleiseksi pysäköintialueeksi (LP).

Vuoden 1984 kaavojen käsittämien alueiden välissä on voimassa asemakaava 2510 vuodelta 2015, ja se kattaa Taula-Matin tietä reunustavat kiinteistöt. Nämä viherkaistaleet on osoitettu VP-merkinnöillä puistoalueiksi.

Vuoden 1984 asemakaavoihin liittyy rakentamistapaohjeet.

SELVITYKSET

Suunnittelualueesta ei ole laadittu erillisiä selvityksiä. Uusien selvitysten laatimistarve tarkentuu kaavoitustyön aikana.

VAIKUTUSTEN ARVIOINTI

Asemakaavan vaikutuksia arvioidaan maankäyttö- ja rakennusasetuksen mukaan (MRA 1§). Näitä ovat mm. vaikutukset ihmisten elinoloihin ja ympäristöön, luonnonympäristöön ja monimuotoisuuteen, yhdyskuntarakenteeseen, kaupunkikuvaan ja maisemaan sekä elinkeinoelämän toimivan kilpailun kehittymiseen. Vaikutusten arvioinnin tarve ratkaistaan tarkemmin suunnittelun edetessä.

Vaikutukset arvioidaan kaavan laatimisen yhteydessä ja ne kirjataan asemakaavaselostukseen.

VUOROVAIKUTUSMENETTELYT

Kaavat valmistellaan vuorovaikutuksessa osallisten kanssa. Osallisia ovat mm. lähialueen maanomistajat, kaupunkilaiset ja yritykset, seurat ja yhdistykset, verkostojen haltijat sekä asiantuntijaviranomaiset kuten pelastuslaitos ja ELY-keskus.

Osallisilla on mahdollisuus osallistua kaavamutoksen valmisteluun, arvioida kaavoituksen vaikutuksia ja lausua kirjallisesti mielipiteensä asiasta kaavan nähtävilläoloaikoina.

Osallistumisen mahdollisuuksista tiedotetaan ajantasaisesti mm. kaupungin verkkosivuilla. Kaavan nähtävilläoloajat kuulutetaan myös Kaupunki uutisissa.

KAAVAPROSESSIN ETENEMINEN

Kaavamuuotos on tullut vireille vuoden 2024 kaavoituskatsauksessa.

Osallistumis- ja arviointisuunnitelma on julkaistu ensimmäisen kerran keväällä 2025, ja se päivittyy prosessin aikana.

Luonnosvaihe asetetaan nähtäville kevään/kesän 2025 aikana, ja ehdotusvaihe asetetaan nähtäville, kun luonnosvaiheesta saatu palaute on käsitelty ja kaava-aineistoon on tehty tarvittavat muutokset.

Kaavan hyväksymisestä päättää kaupunginvaltuusto.

LISÄTIETOJA

Kaavan laadintaan liittyvä aineisto on nähtävillä kaupungin verkkosivuilla vireillä olevissa kaavoissa. Nähtävilläoloaikoina aineisto on nähtävillä myös kaupungin palvelupisteessä, ja silloin mielipiteen tai lausunnon voi:

- lähettää osoitteeseen
Kaupunkirakennepalvelut,
Wetterhoffinkatu 2, 13100
HÄMEENLINNA
 - viedä palvelupiste Kastelliin,
Wetterhoffinkatu 2, palvelupisteen
aukioloaikoina
 - lähettää sähköpostilla
kaupunkirakenteen kirjaamoon:
kaupunkirakenne@hameenlinna.fi tai
 - esittää suoraan suunnittelijalle, Anni
Kauhanen p. 040 649 1564
anni.kauhanen@hameenlinna.fi
-