

Liikenneselvitys

Turkinmäki AKM 2641

Kaupunkirakennepalvelut / Tiina Norr

10.12.2025

Sisällysluettelo

1	Lähtökohdat.....	1
2	Liikenteen nykytilanne	3
2.1	Jalankulku ja pyöräily	4
2.2	Joukkoliikenne.....	5
2.3	Liikenneonnettomuudet ja liikenneturvallisuus.....	5
3	Uuden maankäytön liikenne.....	6
3.1	Uuden maankäytön tuottama liikenne.....	6
3.2	Liikennejärjestelyt ja toimenpidetarpeet	7
4	Liikenteelliset vaikutukset.....	9
	LÄHTEET	10

Kuvaluettelo

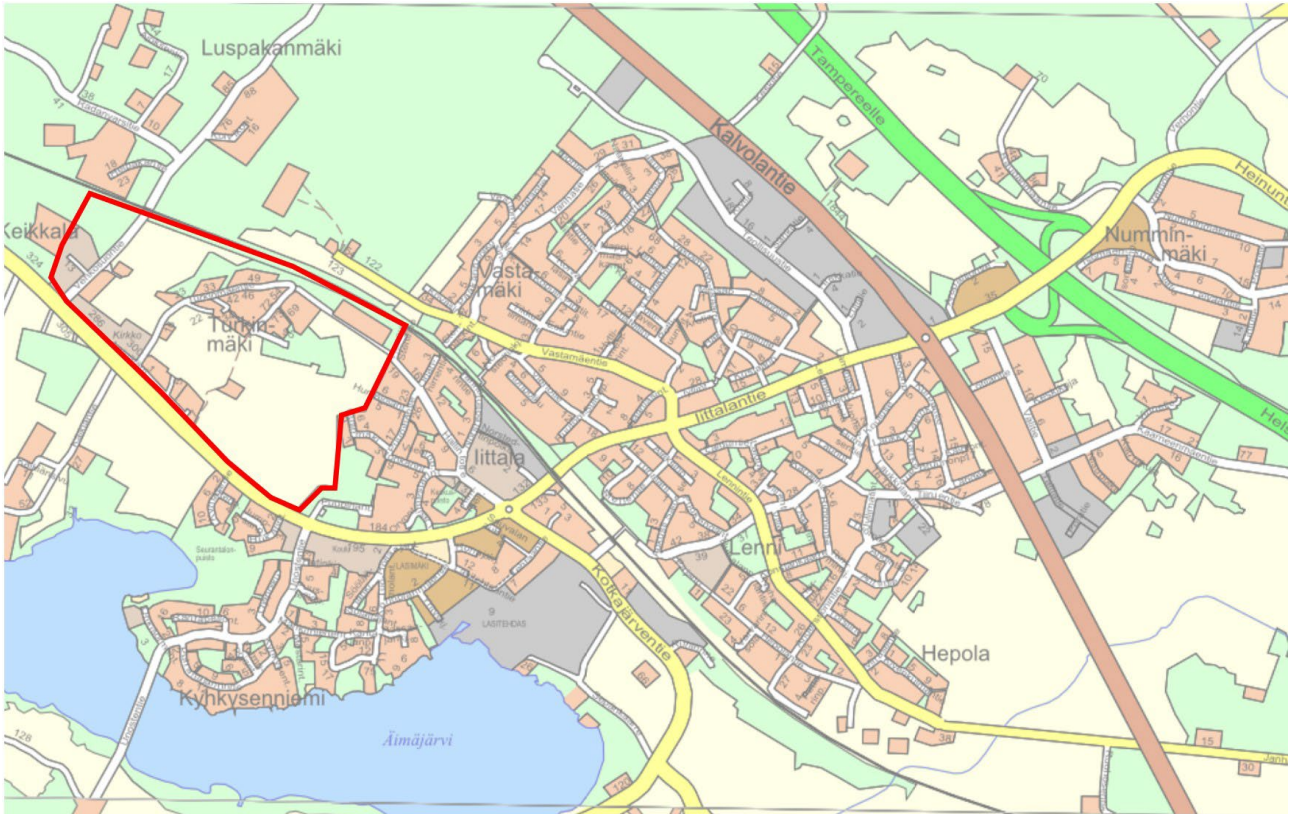
Kuva 1	Suunnittelualueen suurpiirteinen sijainti kartalla	2
Kuva 2	kaavaluonnos.....	2
Kuva 3	Turkinmäen nykyinen ja ympäröivä tie- ja katuverkko.....	4
Kuva 4	Suunnittelualueen tuleva liikenneverkko	8

1 Lähtökohdat

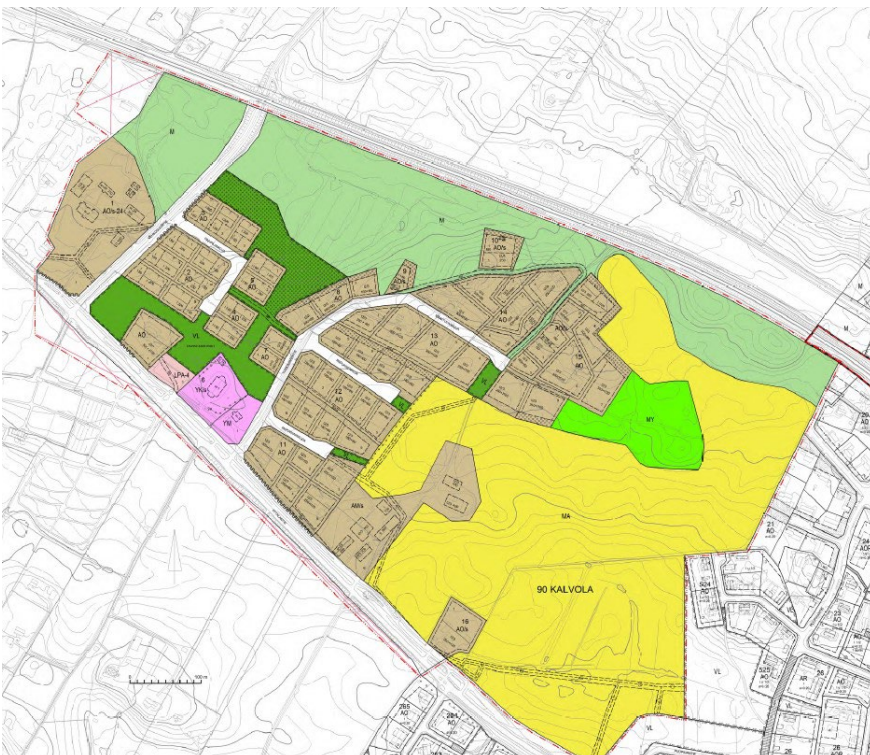
Tämä liikenneselvitys on laadittu Turkinmäen asemakaavamuutoksen suunnittelun tueksi. Turkinmäen asemakaava-alue sijaitsee Hämeenlinnan Kalvolassa, noin 1,5 kilometrin päässä litalan keskustasta, jossa sijaitsevat lähimmät päivittäispalvelut. Matkaa Hämeenlinnan keskustaan on noin 25 kilometriä. Suunnittelualue on nykyisin pääosin pientaloaluetta ja avointa peltoaluetta. Sen reunalla sijaitsevat Kalvolan kirkko ja Kalvolan kotiseutumuseo. Kuvassa 1 on esitetty kaava-alueen sijoittuminen litalaan.

Asemakaavaluonnoksessa alueelle on osoitettu nykyisen maankäytön lisäksi uutta pientaloasumista noin 36 pientalon verran. Asemakaavamuutoksen tavoitteena on ajantasaistaa toteutumaton asemakaava ja mahdollistaa uusien pientalotonttien muodostaminen jatkossakin. Kuvassa 2 on esitetty kaavaluonnos. Tässä liikenneselvityksessä tavoitteena on esittää alueen liikenneverkko sekä arvioida uuden maankäytön synnyttämää liikennettä ja sen vaikutuksia tie- ja katuverkkoon.

Kuva 1 Suunnittelualueen suurpiirteinen sijainti kartalla



Kuva 2 kaavaluonnos



2 Liikenteen nykytilanne

Suunnittelualue rajautuu pohjoisessa junarataan ja etelässä littalantiehen, joka on valtion maantie 2853. Suunnittelualueella sijaitsee;

littalantie (mt 2853), joka on suunnittelualueen kohdalla valtion maantie. Se kulkee kaava-alueen eteläpuolella ja toimii yhdyntienä, joka yhdistää kyliä ja litalan taajaman seutu- ja pääteihin. litalantien keskimääräinen vuorokausiliikennemäärä (KVL) on suunnittelualueen kohdalla Väyläviraston ylläpitämän Suomen väylät tietolähteen mukaan noin 1000 ajoneuvoa vuorokaudessa vuonna 2024. (Suomen väylät, 2025). Suunnittelualueen kohdalla litalantien nopeusrajoitus on 50 km/h ja litalan taajamassa 40 km/h.

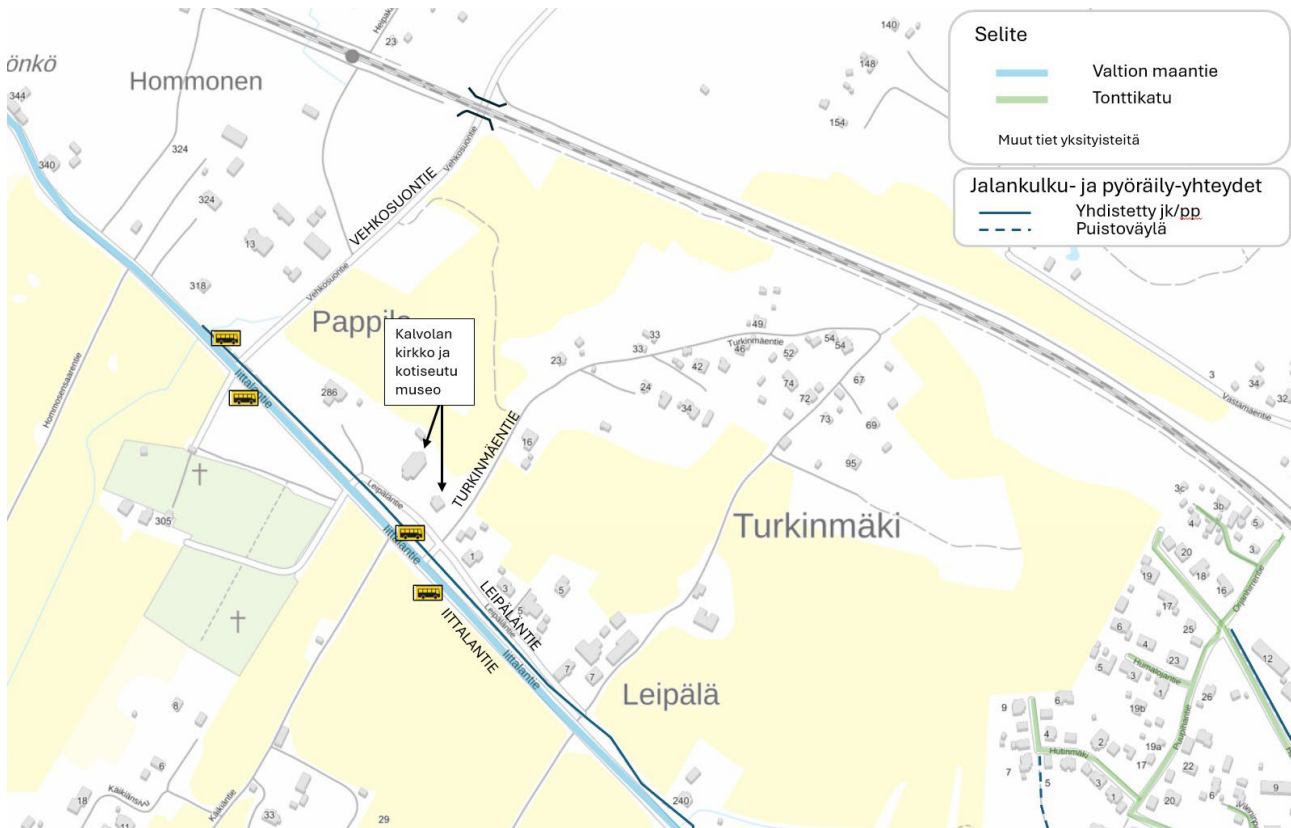
Vehkosuontie on nykytilanteessa hallinnollisesti yksityistie ja se muodostaa yhteyden suunnittelualueen läpi litalantielle (mt 2853) ja maantielle 130. Vehkosuontien ajoradanleveys on noin 5,7 metriä. Vehkosuontie alittaa rautatien ja sen alituskorkeus on 4,0 metriä. Vehkosuontiellä on palautteen perusteella jonkin verran läpiajoliikennettä. Matala alituskorkeus kuitenkin rajoittaa isommissa määrin raskaan liikenteen läpiajtoa. Liittymä litalantielle on avoin tasoliittymä. Suunnittelualueen kohdalla Vehkosuontie on asfaltoitu ja se jatkuu Radanvarsitien jälkeen sorapintaisena.

Turkinmäentie on nykytilanteessa hallinnollisesti myös yksityistie. Turkinmäentie palvelee alueen nykyistä asutusta ja muodostaa yhteyden suunnittelualueelta litalantielle (mt 2853). Liittymä litalantielle on avoin tasoliittymä.

Leipäläntie kulkee lyhyen matkaa litalantien rinnalla ja se palvelee muutamalle kiinteistölle kulkua vähentäen suoria tonttiliittymiä litalantielle. Leipäläntie kulkee osittain maantiealueella ja osittain yksityisen maanomistajien alueella.

Yksityisteiltä ei ole liikennemäärätietoa, mutta määrää voidaan pitää yksityisteille tyypilliseen tapaan pienenä. Kuvassa 3 on esitetty suunnittelualueen sijoittuminen nykyisiin liikenneväyliin ja suunnittelualueen nykyinen tieverkko.

Kuva 3 Turkinmäen nykyinen ja ympäröivä tie- ja katuverkko



2.1 Jalankulku ja pyöräily

Suunnittelualueen kohdalla littalantien pohjoispuolella sijaitsee viherkaistalla ajoradasta erotettu yhdistetty jalankulku- ja pyörätie, joka on hallinnollisesti ELY-keskuksen ja se toimii yhteytenä littalalan keskustaan. Jalankulku- ja pyörätie on leveydeltään noin 3 metriä.

Kaavamuutosalue on lyhyen matkan päässä arjen palveluista, joten jalankulku ja pyöräily ovat potentiaalinen kulkumuoto arkimatkoille, kuten kouluun tai kauppaan.

littalantien varren yhdistetty jalkakäytävä- ja pyörätie muuttuu katualueeksi juuri suunnittelualueen ulkopuolella ja se on katuosuudelta Hämeenlinnan kävelyn ja pyöräilyn edistämishjelmassa 2021–2025 merkitty kävelyn sujuvaksi tasoksi eli tavoitteena turvallinen, sujuva, suora ja helppo kävelyreitti sekä pyöräilyn pääreitiksi.

2.2 Joukkoliikenne

Kalvolan joukkoliikenne on osa Hämeenlinnan seudullista joukkoliikennettä ja sitä hoidetaan pääasiassa linja-autoyhteyksin. Suunnittelualueen kohdalla littalantiellä kulkee linja 501. Lähimmät pysäkkiparit littalantiellä ovat Vehkosuontien ja Turkinmäentien risteyksien tuntumassa. Pysäkkiväli on noin 300 metriä. Pysäkit ovat tyypillisiä maantien varren pysäkkejä, jotka ovat levennyksissä ja ne ovat varustettu katoksin. Pysäkkejä ei ole korotettu ajoradasta. litalan keskustasta on useampia bussiyhteyksiä Hämeenlinnan keskustaan. Lisäksi Kalvolassa liikennöi Kyläpussi, joka ajaa tiistaisin ja keskiviikkoisin eri puolilla Kalvolaa. Kyläpussi on kaikille avointa liikennettä, mutta kyyti on tilattava ennakkoon.

litalassa on myös juna-asema, joka tarjoaa lähijunayhteydet mm. Tampereen ja Helsingin suuntiin.

2.3 Liikenneonnettomuudet ja liikenneturvallisuus

Kaavamuutosalueella tai sen läheisyydessä ei ole sattunut vuosina 2020–2024 poliisin tietoon tulleita onnettomuuksia.

Nykytilassa suunnittelualueella liikenneturvallisuutta heikentää puutteelliset näkemät pyörätien ja ajoradan risteyksissä tienvarsien kasvillisuuden vuoksi. Palautteiden perusteella litalassa on havaittu jonkin verran piittaamattomuutta liikennekäyttäytymisessä. Erityisesti jalankulku- ja pyöräteillä ajoista on tullut palautetta.

Suunnittelualueella tai sen läheisyydessä litalantien ylittävät suojatiet on varustettu joko keskisaarekkein tai ne ovat korotettu ajoradasta.

3 Uuden maankäytön liikenne

Tässä luvussa käsitellään suunnittelualueen tuottamaa liikennettä ja liikennejärjestelyjä.

3.1 Uuden maankäytön tuottama liikenne

Kaavaluonnoksessa suunnittelualueella on yhteensä 61 pientalotonttia. Tilastokeskuksen mukaan asuntokunnan keskikoko maaseutumaisilla alueilla on noin 2,04 henkilöä. Mikäli kaikki asemakaavaluonnoksessa osoitetut pientalotontit rakentuisivat, tarkoittaisi se kaavaluonnoksen mukaisen tonttimäärän pohjalta tulevaisuuden tilanteeksi sitä, että alueella asuisi noin 124 asukasta. Suunnittelualueen pientalojen tuottamaliikenne on tuolloin noin 157 ajoneuvoa vuorokaudessa. Liikenne-ennuste on laadittu yksinkertaisesti laskemalla siten, että yksi asukas tekee keskimäärin kaksi automatkaa vuorokaudessa ja autossa on keskimäärin 1,58 henkilöä.

Lisäksi suunnittelualueen pientalojen tuottamaa liikennettä on arvioitu tilanteessa, jossa alueella asuisi jopa 270 asukasta. Arvioitu asukasmäärä on laskettu oletuksella, että AO-tonteilla asuisi 3,5 asukasta / asunto ja isoimmille tonteille mahdollisesti rakennettaisiin paritalo, jolloin näillä tonteilla olisi kaksi asuntoa (3,5 + 3,5). Tuolloin liikenne-ennuste olisi 342 ajoneuvoa vuorokaudessa. Lisäksi arvioidaan, että noin 15 % kotoa alkavista matkoista alkaa klo 7–8. Tämä tarkoittaa, että suunnittelualueelta lähteviä matkoja olisi noin 26 ajoneuvoa aamun huipputuntina. Alueen sijainnin perusteella liikenteen voi arvioida suuntautuvan pääasiassa litalan keskustan suuntaan, mutta osa myös Vehkosuontielle ja sieltä suoraan maantielle 130.

Kirkko ja sen toiminnot lisäävät alueen liikennettä erityisesti viikonloppuisin ja juhlapyhinä. Suuret tilaisuudet voivat aiheuttaa tilapäisiä ja lyhyitä jonoutumisia sekä pysäköintiongelmia.

Jos liikenne kasvaa vuoteen 2050 mennessä 25 %, litalantien keskimääräinen vuorokausiliikenne on arviolta noin 1250 ajoneuvoa.

3.2 Liikennejärjestelyt ja toimenpidetarpeet

Suunnittelualueen liikenneympäristö voidaan luokitella rauhalliseksi ja vähäliikenteiseksi. Suunnittelualueella hyödynnetään nykyisiä tieyhteyksiä Leipäläntietä, Vehkosuontietä, Turkinmäentietä ja littalantietä. Vehkosuontie otetaan kaduksi välillä littalantie – rautatien alikulku. Turkinmäentie otetaan kaduksi alkuosasta. littalantie otetaan kaduksi suunnittelualueen kohdalta.

Uusi kaava edellyttää myös uusien katuyhteyksien toteuttamisen kaavan sisälle. Uusi tonttikatu Pappilankuja liittyy Vehkosuontielle. Pappilankuja on päättävä katu. Päättävien tonttikatujen päihin varataan tilaa kääntöpaikoille, jotka mitoitetaan henkilöautolla eteenpäin ajaen ja kuorma-autolla peruuttaen. Pappilankujan varteen on tulossa 11 uutta pientaloasumiseen varattua tonttia. Nopeusrajoitus Pappilankujalla tulee olemaan 30 km/h. Liittymäkohta Vehkosuontielle on suorahko, mutta rautatien alikululle päin maasto on hiukan kupera.

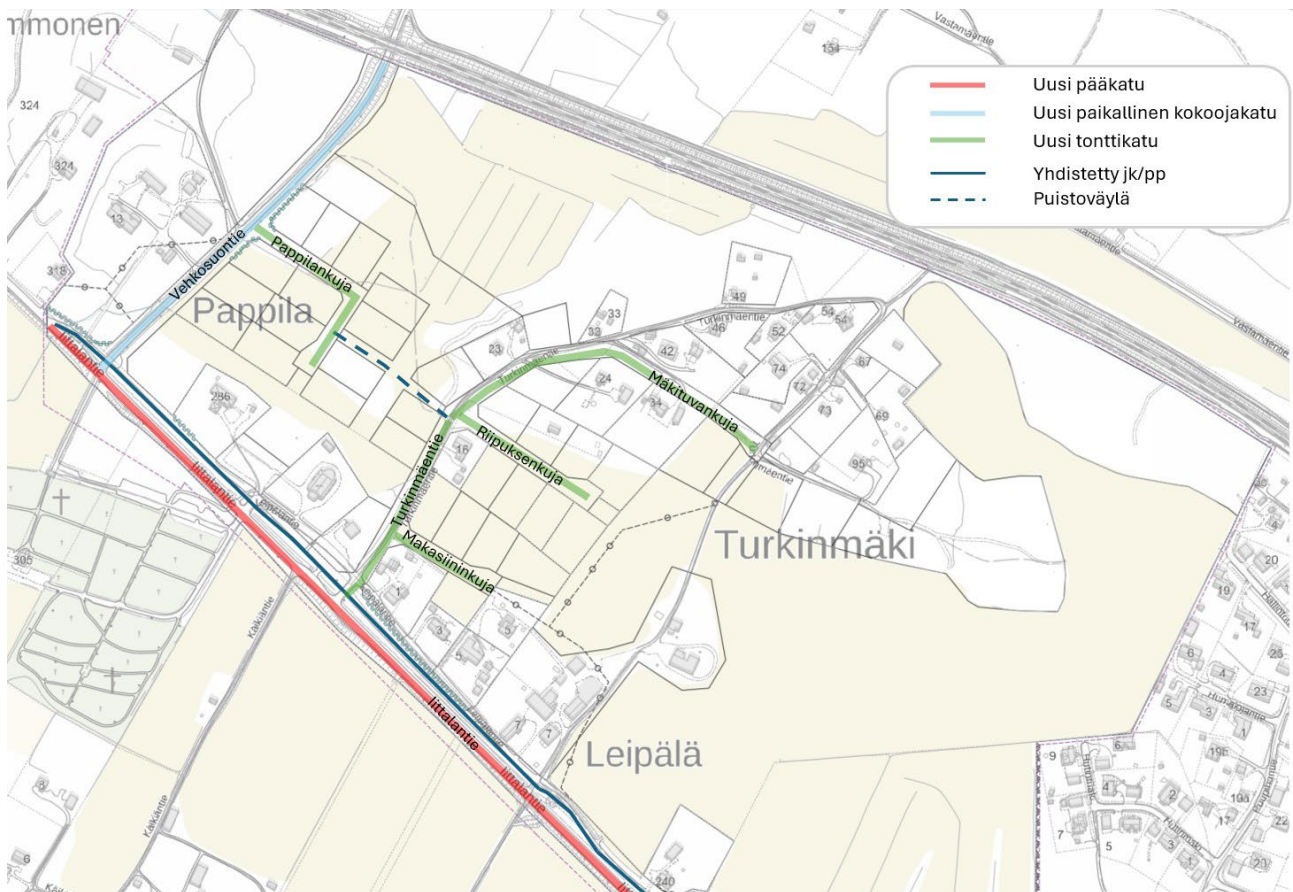
Turkinmäentien alkuosa muutetaan kaduksi. Pohjoisosassa säilyy ajoyhteys M-alueella nykytilan mukaisesti. Turkinmäentien katuosuudelle liittyy kolme uutta tonttikatua: Mäkituvankuja, Riipuksenkuja ja Makasiininkuja. Mäkituvankujan kääntöpaikalta johtaa kaksi ajoyhteyttä/ajorasitetta kiinteistöille. Ajorasitteet ja tonttien kautta kulkevat yhteydet voivat luoda vaikutelman, että kääntöpaikka toimii katujen välisenä risteyksenä. Tällöin kääntöpaikka ei vastaa alkuperäistä tarkoitustaan, vaan muistuttaa jäsentymätöntä ja laajaa risteysaluetta, mikä heikentää sen turvallista käyttöä. Ehdotusvaiheeseen on suositeltavaa tarkastella, voidaanko Mäkituvankujan katualuetta jatkaa suoraan niin, että kääntöpaikka sijoittuu viimeisten kiinteistöjen kohdalle. Turkinmäentielle sekä siihen liittyville tonttikaduille asetetaan alueellinen nopeusrajoitus 30 km/h.

Isoin katualueiden ulkopuolinen haaste on kirkon tontin liikenteen haastava hahmotettavuus. Kyseessä on kuitenkin tontin sisäiset liikennejärjestelyt, joihin kaupungilla ei ole toimivaltaa puuttua.

Lisäksi ehdotusvaiheeseen tulisi miettiä, voidaanko Leipäläntien varrella sijaitseville kolmelle AO-tontille jatkossa järjestää ajoyhteys vain Turkinmäentien kautta ajorasitteena, siten että ajoyhteys ei olisi enää läpiajettava.

Suunnittelualueen tuleva liikenneverkko on esitetty kuvassa 4.

Kuva 4 Suunnittelualueen tuleva liikenneverkko



Kaava mahdollistaa jalankulun ja pyöräilyn puistoyhteyden Pappilankujalta keskustan suuntaan Turkinmäentielle ja edelleen olemassa olevalle jalankulku- ja pyöräilyreitille littalantielle.

Uudet tonttikadut suunnitellaan noin 5,5–6 metriä leveiksi. Kapea mitoitus luo rauhallisen katu ympäristön ja se tukee eri liikkumismuotojen tasavertaisuutta. Liikennemäärältään

alhaisilla kaduilla jalankulkua ja pyöräilyä ei ole tarpeen erotella ajoneuvoliikenteestä. Pysäköinti alueella tapahtuu pääasiassa tonteilla, mutta katualueen mitoitus mahdollistaa pysäköinnin myös kadun toisessa reunassa.

Liittymätyypeiksi vähäliikenteisten katujen liittymiin sopii avoin liittymä ilman kanavoiteja. Suunnittelualue on taajama-alueen ulkopuolella. Alueen rakentuessa taajaman alkamiskohtaa on syytä pohtia alkavaksi aiemmin.

4 Liikenteelliset vaikutukset

Tässä luvussa käsitellään kaavamuutoksen vaikutuksia liikenteeseen. Kaava-alueelle suunnitellut uudet kadut palvelevat niiden varsille sijoittuvia pientalokiinteistöjä. Asemakaavamuutoksen tuottama ajoneuvoliikenteen lisäys on vähäinen, ja nykyinen liikenneverkko välittää ennustetun liikennemäärän hyvin. Liittymien toimivuutta on arvioitu Väyläviraston Tasoliittymät -ohjeluonnoksen perusteella, eikä liittymiin ole tarpeen esittää muutoksia. (Väylävirasto, 2024).

Kaavamuutoksella ei ole olennaista vaikutusta jalankulun ja pyöräilyn olosuhteisiin. Alue on esteettömyyden osalta perustasoa, eikä alueelle ole esitetty kävelyn- ja pyöräilyn tavoiteverkossa tarpeita. Joukkoliikenteen reitteihin kaavamuutos ei vaikuta, sillä alue sijoittuu litalantien varrelle, jossa sijaitsevat lähimmät pysäkit. Joukkoliikenteen käyttäjämäärien ei odoteta kasvavan merkittävästi. Kaavamuutosalue on kuitenkin lyhyen matkan päässä arjen palveluista, joten jalankulku ja pyöräily ovat potentiaalinen kulkumuoto arkimatkoille, kuten kouluun tai kauppaan.

LÄHTEET

Väylävirasto. (2024) Tasoliittymät ohjeluonnos. Haettu osoitteesta:

https://vayla.fi/documents/25230764/194944979/Tasoliittym%C3%A4t_ohjeluonnos_240610.pdf/6b21d54e-7119-a19e-762c-c364d0d55d29/Tasoliittym%C3%A4t_ohjeluonnos_240610.pdf?t=1718098249750

Suomen väylät. (2025) Tieverkon teemakartat: Tieliikenteen liikennemäärät. Haettu osoitteesta: <https://suomenvaylat.vayla.fi/>
