

# Osallistumis- ja arviointisuunnitelma

Tuuloksen rekitehdas, kaavanumero 2649

Kaupunkirakennepalvelut / Kaavoitus

7.4.2026

HML/1648/10.02.03.01/2024

---

## Sisällysluettelo

1	Osallistumis- ja arviointisuunnitelma .....	1
1.1	Laadittava suunnitelma.....	1
1.2	Suunnittelun määrittely ja tavoitteet .....	2
2	Suunnittelun lähtökohdat .....	3
2.1	Suunnittelualueen historiaa.....	3
2.2	Kaavoitustilanne.....	4
2.2.1	Valtakunnalliset alueidenkäyttötavoitteet .....	4
2.2.2	Maakuntakaava.....	5
2.2.3	Yleiskaava .....	7
2.2.4	Voimassa olevat asemakaavat .....	8
2.3	Suunnittelun taustaa.....	10
2.3.1	Tehdyt selvitykset .....	10
2.4	Suunnittelualueen nykytila ja edellytykset .....	11
2.4.1	Viherympäristö.....	12
2.4.2	Liikenneympäristö.....	12
2.4.3	Maanomistus .....	13
3	Osallistuminen ja vuorovaikutus.....	13
3.1	Osalliset .....	13
3.2	Osallistumismenetelmät .....	13
3.3	Tiedottaminen kaavoituksen aikana .....	14
4	Arvioitavat vaikutukset .....	14
5	Kaavoituksen eteneminen ja alustava aikataulu .....	15

---

---

# 1 Osallistumis- ja arviointisuunnitelma

Osallistumis- ja arviointisuunnitelmassa (OAS) esitetään; miksi kaava laaditaan, miten kaavoitus etenee ja missä vaiheessa siihen voi vaikuttaa. Se luo edellytykset vuorovaikutukselle ja osallistumiselle sekä toteutuksen vaikutusten arvioinnille. Osallistumis- ja arviointisuunnitelmaa täydennetään tarvittaessa kaavaprosessin edetessä.

Kaavat valmistellaan vuorovaikutuksessa niiden kanssa, joiden oloihin tai etuihin ne vaikuttavat. Heitä ovat esimerkiksi kaava-alueen maanomistajat, asukkaat ja muut ympäristön käyttäjät.

## 1.1 Laadittava suunnitelma

Osallistumis- ja arviointisuunnitelma koskee Tuuloksen kaupunginosan (numero 61), Syrjäntaan kylän alueelle laadittavaa asemakaavan muutosta, jonka tarkoituksena on mahdollistaa puusepänteollisuuden yritystoiminnan kehittäminen.

Asemakaavan muutoksen laatiminen koskee tilojen Kivimäki 109-596-11-15, Myllynala 109-596-31-0, Kirsimäki II 109-596-14-1, Jokiranta 109-596-11-4, Pajakoski 109-596-11-7, Terhola 109-596-11-2 (osaa tilasta) ja Kiviluoto II 109-596-6-43 (osaa tilasta) aluetta. Alueella toimii nykyisin 10 henkilöä työllistävä perinneovien ja -ikkunoiden valmistamiseen erikoistunut yritys Puusepänteollisuus Hanne. Asemakaavan muutoksessa on lisäksi mukana kaavateknisestä syystä pieni osa (n. 80 m<sup>2</sup>) eteläpuolisen naapuritilan Rekola 109-596-1-22 aluetta, osa Syrjäntaan yhteisestä vesialueesta ja vesijätöstä 109-596-876-1 sekä osa lakanneesta yleisestä tiestä 109-884-1-18. Kaavamuutoksessa mukana oleva tilan 109-596-1-22 alue ja lakanneen yleisen tien alue kuuluvat voimassa olevassa asemakaavassa pienteollisuusrakennusten korttelialueeksi (TP) osoitettuun rekitehtaan alueeseen. Kiinteistö 109-596-876-1 on alueen halki kulkevan puron (Maaherranoja) vesi- ja vesijättöaluetta.

Suunnittelualan koko on noin 2,2 ha. Alue sijaitsee Tampereen valtatie ja Pappilantien välisellä alueella. Kaavamuutosalue rajautuu (kuvat 1, 4 ja 5) itäpuolelta Tampereen valtatie liikennealueeseen (LT) ja etelässä yleiselle jalankululle varattuun tiealueeseen (Myllytie) ja asuin-, liike- ja toimistorakennusten korttelialueeseen (AL). Pienteollisuusrakennusten korttelialueen (TP) eteläpuolinen luonnontilassa säilytettävä puistoalue (PL) on osittain mukana kaavamuutoksessa. Luoteis- ja itäosastaan suunnittelualan rajautuu Pappilantien katualueeseen, museorakennusten

---

korttelialueeseen (YM), Pajatien katualueeseen ja omakotirakennusten tai muiden enintään kahden perheen talojen korttelialueeseen (AO). Pohjoisessa kaavamuutosalueen ja seurakunnallisten rakennusten korttelialueen (YK) väliin jää pieni kaistale maa- ja metsätalousaluetta (M).



Kuva 1. Asemakaavan muutosalueen rajausta maastokartalla keltaisella.

## 1.2 Suunnittelun määrittely ja tavoitteet

Kaavamuutoksen tarkoituksena on mahdollistaa puusepäntuotuksen yritystoiminnan kehittäminen laajentamalla versta- ja varastotilojen rakentamisaluetta idän ja pohjoisen suuntaan. Puusepäntuotuksen lämmintä tuotanto-/hallitilaa on tarve laajentaa n. 800 k-m<sup>2</sup>. Toiminnan kehittäminen vaatii myös kylmien varastotilojen lisärakentamista. Lisäksi kaavamuutoksen tavoitteena on muuttaa nykyisin pääosin asuinkäytössä ja osin yrityskäytössä olevan entisen rekitehtaan kiinteistön kaavallinen käyttötarkoitus asuin- ja liikerakentamisen tontiksi (AL). Tilalla Myllynala 109-596-31-0 sijaitsevan huvilarakennuksen alueesta on tarkoitus muodostaa erillispientalotontti Maaherranojan eteläpuolelle. Muu osa alueesta on tarkoitus osoittaa nykyisen maankäytön mukaisesti maa- ja metsätalousalueeksi (M).

Kaavamuutosta varten laadittu kulttuuriympäristöselvitys asettaa asemakaavamuutokselle entistä rekitehtaan rakennusta ja verstasrakennusta koskevan säilyttämis- / suojelutavoitteen. Lisäksi asemakaavamuutoksella tulisi turvata rekitehtaan rakennuksen asema Pappilantien varressa ja säilyttää näkymä Pappilantieltä Maaherranojan suuntaan. Myös verstasrakennuksen vanhan osan näkyvyys Tampereen valtatie suuntaan tulisi ainakin osin säilyttää.

Kaavamuutosta varten laaditussa luontoselvityksessä arvokkaana elinympäristönä rajattu alueen eteläosassa virtaava puro (Maaherranoja) lähiympäristöineen tulee huomioida asemakaavamuutoksessa.

## 2 Suunnittelun lähtökohdat

### 2.1 Suunnittelualan historiaa

Suunnittelualue sijaitsee Syrjäntaan kylällä, joka on Tuuloksen vanhimpia kyliä. Syrjäntaan kylän merkitystä korosti aikoinaan sen sijainti tärkeiden teiden risteyskohdassa. Näistä merkittävin oli Hämeenlinnasta Viipuriin johtava Ylinen Viipurintie, joka muodosti jatkeen Turusta Hämeenlinnan johtaneelle Hämeen Härkätielle. Yliseltä Viipurintieltä haarautui Syrjäntaan kylän kohdalla vanha tie pohjoiseen. Suunnittelualue sijaitsee kyseisen pohjoiseen johtavan tien (nykyisin Pappilantie) varrella. Tie kytkeytyy myös Syrjäntaan kylässä 28.–29. huhtikuuta 1918 käytyyn Suomen sisällissodan taisteluun, jossa olivat vastakkain Saksan Itämerendivisioonan joukot ja itää kohti pakenevat punakaartilaiset. Taistelun loppuvaiheessa joukkojen vetäytyessä poltettiin sekä Hämeenlinnantien, että myös Tampereentien (nykyisin Pappilantie) varren talot. Lähes koko kylä, 23 taloa paloi. Palo pysähtyi suunnittelualueen eteläpuolella sijaitsevan Mantan mökin kohdalle Maaherranojan tuntumaan ja sen pohjoispuoliset rakennukset säästyivät.

Tuuloksen pitäjään muodostui 1800-luvulla Suomessa merkittävää ajokaluteollisuutta. Yksi merkittävimmistä ajokalutehtaista oli Maurits Koskisen 1887 perustama reki- ja ajokalutehdas, joka kasvoi 1920-luvulla Syrjäntaan suurimaksi työnantajaksi. M. Koskisen ajokalutehtaan toiminta kytkeytyy myös tämän asemakaavamuutosalueen historiaan, kun monien vaiheiden jälkeen M. Koskisen ajokalutehtaan toiminta siirtyi tämän asemakaavamuutoksen alueelle. Suunnittelualueella sijaitseva 2-kerroksinen ajokalutehdas (rekitehdas) rakennettiin arviolta 1920-1930-luvun alussa. Myöhemmin 1949 (rakennuslupa) tehtaaseen tehtiin 1-kerroksinen laajennusosa. Rekitehtaan viereen

---

rakennettiin vuonna 1948 pajarakennus. Ajokalutehdas siirtyi 1940- luvulla Maurits Koskisen pojalle Konsta Koskiselle. Koskisen ajokalutehtaan toiminta loppui vuonna 1955 ja tehdaskiinteistö siirtyi Eino Korhosen omistaman Hämeen Puuvalmistetehtaan käyttöön. Tehtaassa valmistettiin 1955-1969 asuntojen kiinteitä kalusteita ja mm. Artekin puutarhakalusteita. Vuoden 1973 huuto-kaupassa entisen rekitehtaan tehdaskiinteistöjen omistajaksi tuli yksityinen omistajasuku sekä mökkejä valmistava Matti-Tuote Ky. Myöhemmin 1980-luvulla tehdastilat toimivat mm. kauppa-puutarhan varastona ja tukikohtana. Vuonna 1984 Hämeenlinnan Ojoisilta siirrettiin suunnittelu-alueelle Maaherranojan varressa sijaitsevalle entiselle myllytontille vanha hirsihuvila, joka oli alkuun rakennettu 1800-1900-lukujen vaihteessa Terijoelle, Karjalan Kuokkalaan. Tämän jälkeen ennen nykyisen puusepänliikkeen toimintaa entisessä rekitehtaassa toimi vielä 2000- luvun alussa puuveneveistäjä ja rakennusta käytettiin myös kansalaisopiston tiloina.

Entisen rekitehtaan alueen kiinteistöt siirtyvät vuonna 2010 nykyiselle omistajalle ja tiilirakenteinen vanha pajarakennus muutettiin alueella nykyisin toimivan Puusepänliike Hanneksen verstaaksi. Vuonna 2019 verstasta laajennettiin vastaavankokoisella poikittain sijoittuvalla siipiosalla, johon kytkeytyy pulpettikattoinen puutavaravarasto. Entisen rekitehtaan II- kerroksinen osa muutettiin vuonna 2013 asuinkäyttöön ja 1- kerroksinen laajennusosa puusepänliikkeen maa-laamotilaksi. Entisen rekitehtaan II- kerroksinen osa on remontoitu ja se toimii nykyisin yrittäjäperheen asuntona.

(Lähde: Arkkitehtitoimisto Kristina Karlsson, Tuulos, Koskisen ajokalutehdas, kulttuuriympäristöselvitys 17.3.2025).

## **2.2 Kaavoitustilanne**

Asemakaavan muutostyö toteutetaan kaavahierarkian mukaisesti. Tarkemmat kaavat suunnitellaan yleisempien kaavatasojen ohjausvaikutus huomioiden.

### **2.2.1 Valtakunnalliset alueidenkäyttötavoitteet**

Valtakunnalliset alueidenkäyttötavoitteet ovat osa alueidenkäyttölain mukaista alueidenkäytön suunnittelujärjestelmää. Ympäristöministeriön määrittelemien alueidenkäyttötavoitteiden tehtävänä on:

---

- varmistaa valtakunnallisesti merkittävien seikkojen huomioon ottaminen maakuntien ja kuntien kaavoituksessa sekä valtion viranomaisten toiminnassa
- auttaa saavuttamaan alueidenkäyttölain ja alueidenkäytön suunnittelun tavoitteet, joista tärkeimmät ovat hyvä elinympäristö ja kestävä kehitys
- toimia kaavoituksen ennakoivan ja vuorovaikutteisen viranomaisyhteistyön väliinäänä valtakunnallisesti merkittävissä alueidenkäytön kysymyksissä sekä
- edistää kansainvälisten sopimusten täytäntöönpanoa Suomessa

Tuuloksen rekitehtaan asemakaavan muutosta koskevia maankäytön suunnittelussa soveltuvien osin huomioitavia valtakunnallisia alueidenkäyttötavoitteita ovat:

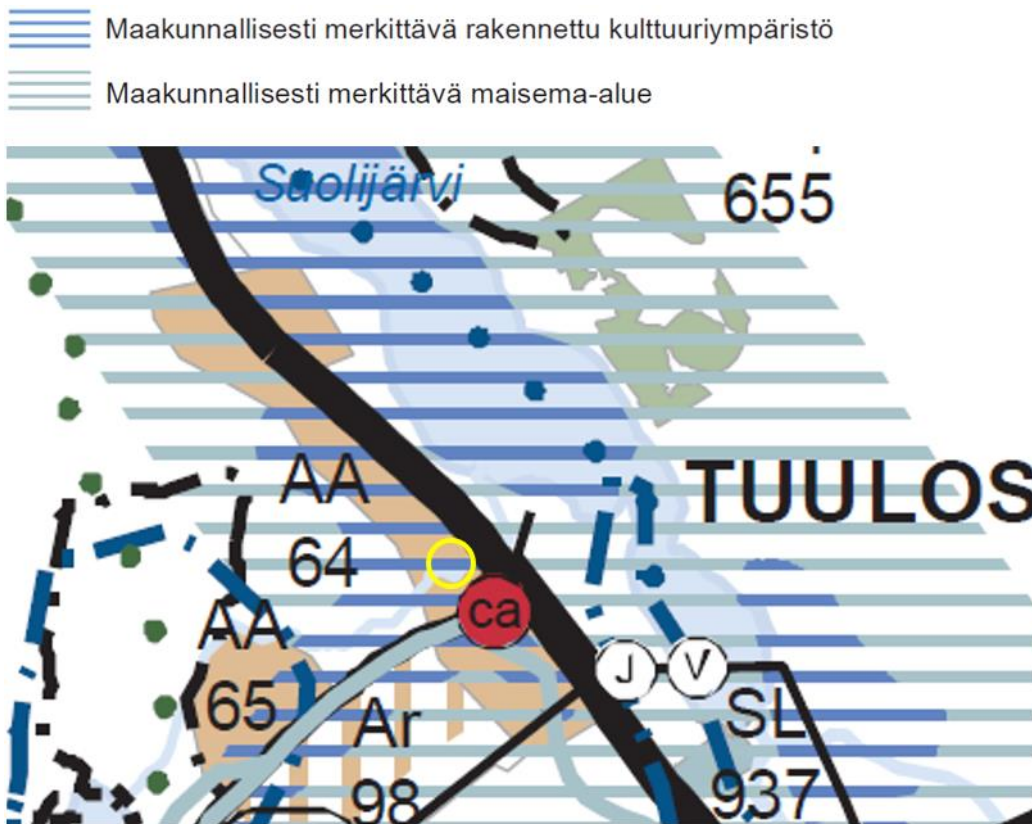
- Edistetään koko maan monikeskuksista, verkottuvaa ja hyviin yhteyksiin perustuvaa aluerakennetta, ja tuetaan eri alueiden elinvoimaa ja vahvuuksien hyödyntämistä. Luodaan edellytykset elinkeino- ja yritystoiminnan kehittämiseksi (Toimivat yhdyskunnat ja kestävä liikkuminen- tavoite)
- Varaudutaan sään ääri-ilmiöihin ja tulviin sekä ilmastonmuutoksen vaikutuksiin. Uusi rakentaminen sijoitetaan tulvavaara-alueiden ulkopuolelle tai tulvariskien hallintaa varmistetaan muutoin. Ehkäistään melusta, tärinästä ja huonosta ilmanlaadusta aiheutuvia ympäristö- ja terveyshaittoja. Haitallisia terveysvaikutuksia tai onnettomuusriskejä aiheuttavien toimintojen ja vaikutuksille herkkien toimintojen välille jätetään riittävän suuri etäisyys, tai riskit hallitaan muulla tavoin. (Terveellinen ja turvallinen elinympäristö- tavoite)
- Edistetään luonnon monimuotoisuuden kannalta arvokkaiden alueiden ja ekologisten yhteyksien säilymistä. (Elinvoimainen luonto- ja kulttuuriympäristö sekä luonnonvarat- tavoite)
- Varaudutaan uusiutuvan energian tuotannon ja sen edellyttämien logististen ratkaisujen tarpeisiin (Uusiutumiskykyinen energiahuolto- tavoite)

## 2.2.2 Maakuntakaava

Kanta-Hämeen maakuntakaava 2040 (kuva 2) on tullut voimaan vuonna 2019. Kaavahierarkiassa Hämeen liiton laatima maakuntakaava ohjaa Hämeenlinnan kaupungin laatimia tarkempia kaavatasoja; yleiskaava ja asemakaava.

Kanta-Hämeen maakuntakaavassa 2040 suunnittelualue on asuntovaltaista aluetta (AA64, Tuulos Syrjäntaka). Suunnittelualue kuuluu maakuntakaavassa osoitettuun maakunnallisesti merkittävään rakennetun kulttuuriympäristön alueeseen (Syrjäntaan kyläasutus) sekä maakunnallisesti merkittävään Tuuloksen kulttuurimaisemat -maisema-alueeseen. Viereinen Tampereen valtatie on

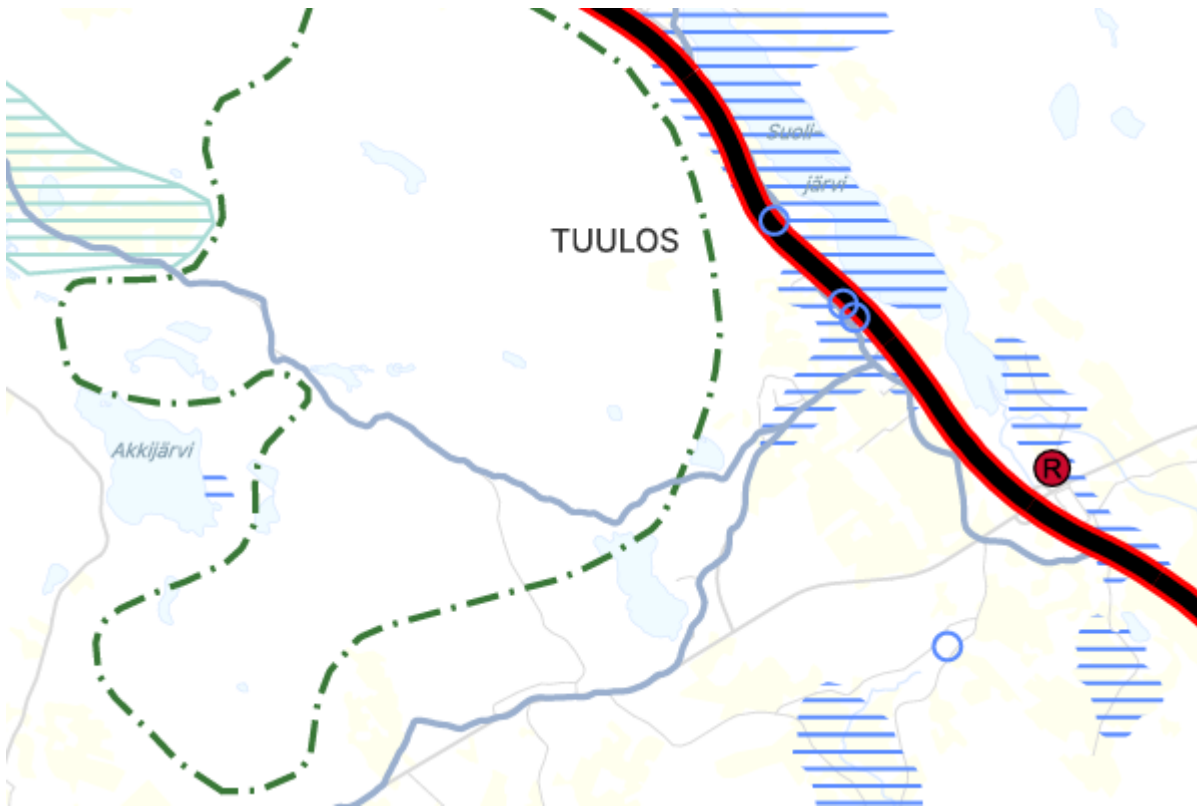
osoitettu maakuntakaavassa valtatieä (VT). Alueella ei sijaitse maakuntakaava 2040:n oikeusvai-  
kutteisissa liitteissä esitettyjä pieniä luonnonsuojelualueita tai luontotyyppialueita.



Kuva 2. Ote maakuntakaavasta, jossa suunnittelualueen sijainti on esitetty likimäärin keltaisella ympyrällä.

Kanta-Hämeen maakuntakaavan 2040 1. vaihemaakuntakaavan luonnos (kuva 3) on ollut julkisesti nähtävillä mielipiteiden ilmaisua ja lausuntojen antamista varten 7.1. – 20.2.2026 välisenä aikana.

Suunnittelualue sijaitsee 1. vaihemaakuntakaavan luonnoksessa osoitetulla maakunnallisesti merkittävän rakennetun kulttuuriympäristön alueella (Syrjäntaan kyläasutus). 1. vaihemaakuntakaava luonnoksen maakunnallisesti merkittävän rakennetun kulttuuriympäristön rajaus perustuu Hämeen liiton tekemään selvitykseen Hämeen maakunnallisesti arvokkaista rakennetuista kulttuuriympäristöistä (2019). Suunnittelualue on maakunnallisesti merkittävää rakennettua kulttuuriympäristöä jo voimassa olevassa maakuntakaavassa eikä 1. vaihemaakuntakaavalla ole vaikutusta maakuntakaavan ohjausvaikutukseen suunnittelualueen osalta.



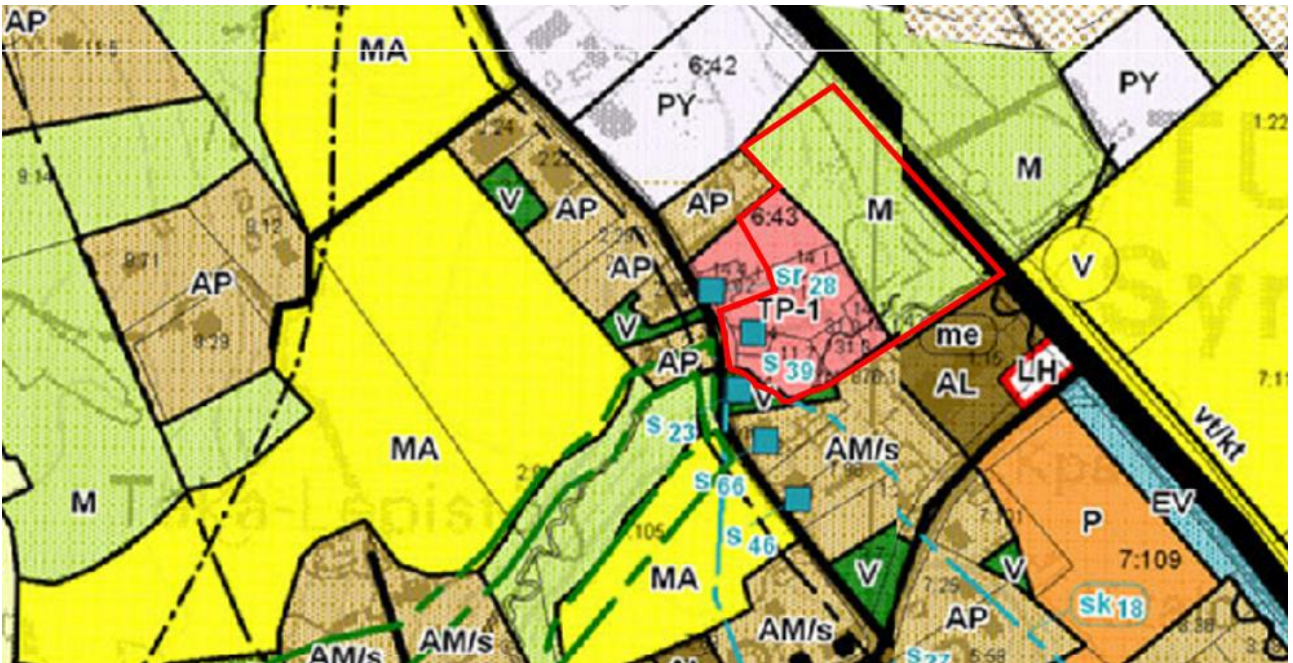
Kuva 3. Ote Kanta-Hämeen 1. vaihemaakuntakaavan luonnoksesta.

### 2.2.3 Yleiskaava

Suunnittelualue sijaitsee Tuuloksen kunnanvaltuuston 1.3.2005 hyväksymän Syrjäntaka-Pohjoinen-Pannujärven oikeusvaikutteisen osayleiskaavan alueella (kuva 4). Osayleiskaavassa suunnittelualueen länsiosan pääosin jo rakentunut alue on osoitettu työpaikka-alueeksi (TP-1). Yleiskaavamääräyksen mukaan TP-1-alueella sallitaan myös julkisten palvelujen tuottaminen. Alueelle saa sijoittaa sellaisia toimintoja, joista ei aiheudu ympäristölle häiriötä, kuten melua, ilman pilaantumista tai raskasta liikennettä. Alueen toteuttaminen vaatii asemakaavan.

Vanha rekitehdas on osoitettu osayleiskaavassa kyläkuvallisesti arvokkaaksi rakennukseksi, joka suositellaan säilytettäväksi (s 39). Kaavamerkintää koskee kaavamääräys: Numero viittaa alueen kulttuurihistoriallisesti arvokkaista rakennuksista tehdyn inventoinnin kohdenumerointiin. Rakennus suositellaan säilytettäväksi ja rakennuksessa suoritettavien korjaus- ja muutostöiden ja käyttötarkoitusten muutosten olevan sellaisia, että rakennus tai kulttuurihistoriallisesti tai maisemakuvan kannalta arvokas luonne on mahdollista säilyttää.

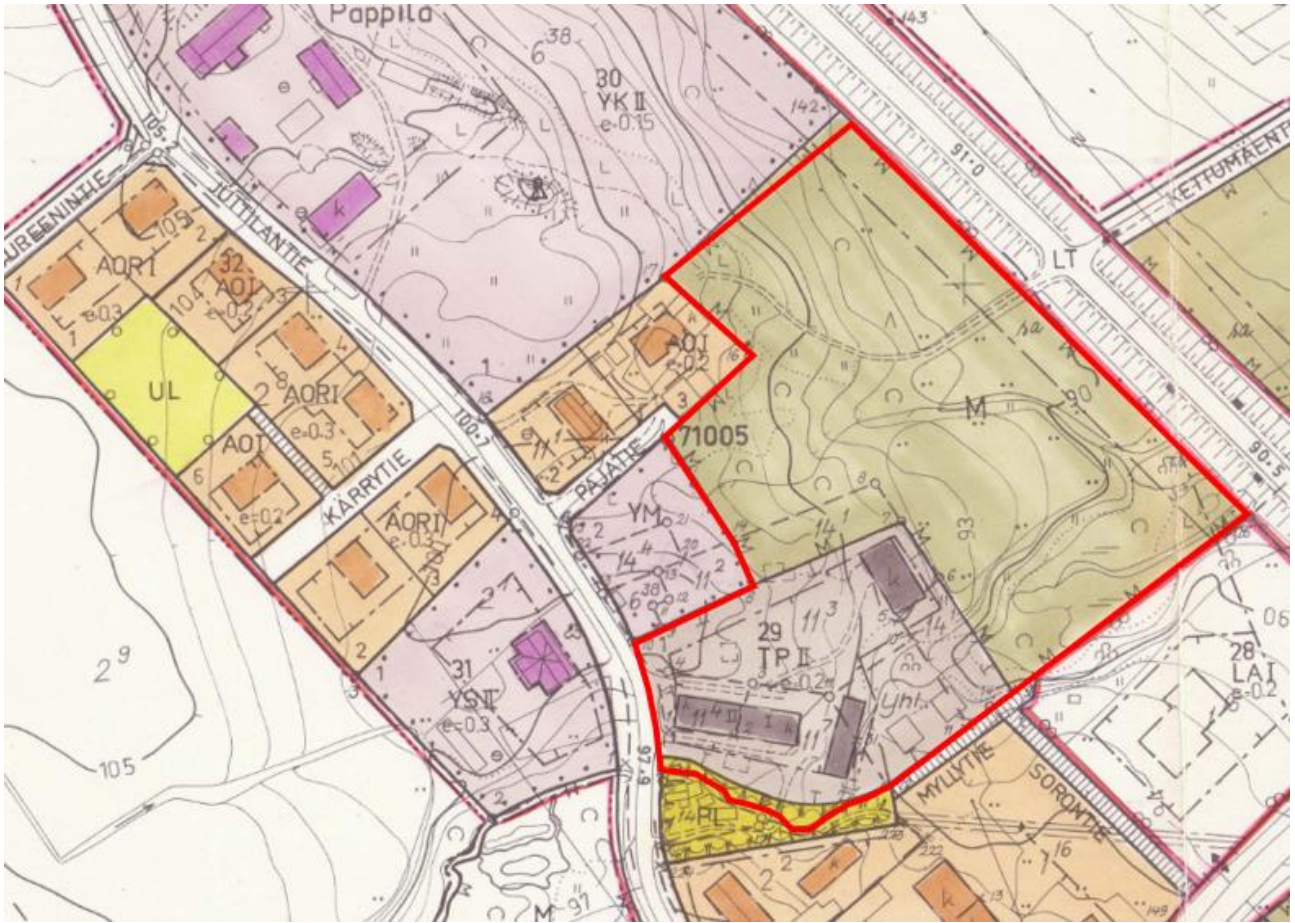
Suunnittelualueen itäosan valtatiehen 12 rajautuva alue on osoitettu osayleiskaavassa maa- ja metsätalousvaltaiseksi alueeksi (M). Alueella sallitaan maa- ja metsätalouteen liittyvä rakentaminen sekä haja-asutusluontoinen rakentaminen.



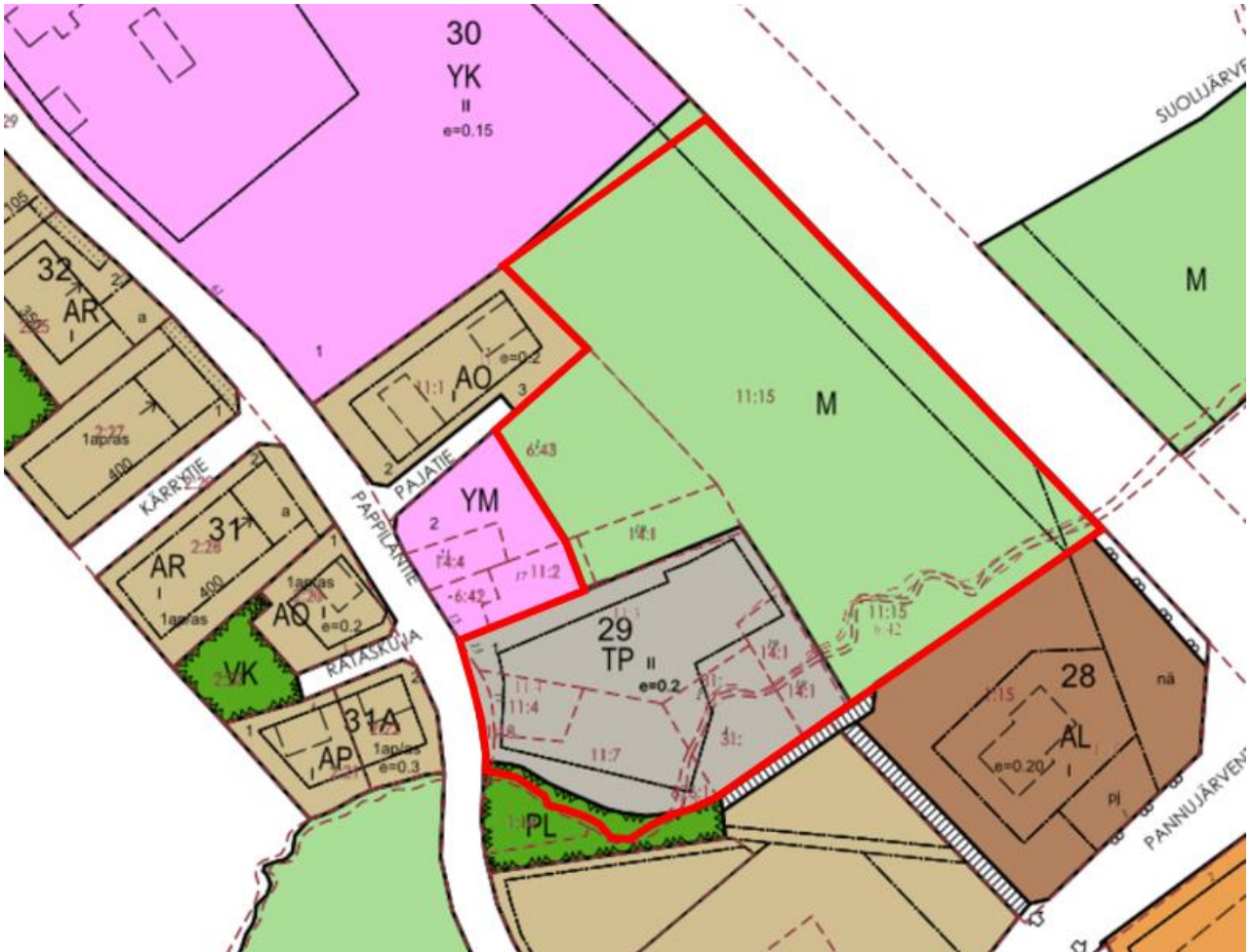
Kuva 4. Ote osayleiskaavasta. Suunnittelualueen sijainti on esitetty likimäärin punaisella rajauksella.

#### 2.2.4 Voimassa olevat asemakaavat

Alueen nykyinen asemakaava (Tuulos, Syrjäntaka, rakennuskaava) on vahvistettu Hämeen lääninhallituksen päätöksellä 8.1.1976 (kuvat 5 ja 6). Suunnittelualueen nykyinen rakennuskanta sijaitsee pääosin voimassa olevan asemakaavan pienteollisuusrakennusten korttelialueella (TP), jonka rakentamisen tehokkuusluku  $e=0.20$  ja enimmäiskerrosluku II. Pieni kaistale suunnittelualueeseen kuuluvan puron (Maaherranoja) varren aluetta on osoitettu asemakaavassa luonnontilassa säilytettäväksi puistoalueeksi (PL). Muu osa kaavan muutosalueesta on osoitettu nykyisessä asemakaavassa maatalousalueeksi (M).



Kuva 5. Ote voimassa olevasta 8.1.1976 vahvistetusta asemakaavakartasta. Suunnittelualue on esitetty punaisella rajauksella.



Kuva 6. Ote Hämeenlinnan kaupungin voimassa olevien asemakaavojen yhdistelmästä. Suunnittelualue on esitetty punaisella rajauksella.

## 2.3 Suunnittelun taustaa

Kaava on tullut vireille kaupunkirakennelautakunnan käynnistämispäätöksellä 28.8.2024 (§ 133).

### 2.3.1 Tehdyt selvitykset

Kaavamuutosta varten laaditut selvitykset

- Puusepäneliike Hannes, Tuulos, Asemakaavamuutokseen liittyvä luontoselvitys 2023-24 (Luontoselvitys Kotkansiipi Oy/Petri Parkko, 14.4.2024)
- Tuulos, Koskisen ajokalutehdas, Kulttuuriympäristöselvitys 17.3.2025 (Arkkitehtitoimisto Kristina Karlsson)

Asemakaavan laadinnassa hyödynnetään soveltuvin osin aluetta koskevia aiempia selvityksiä.

## 2.4 Suunnittelalueen nykytila ja edellytykset

Suunnittelualue kuuluu sekä maakunnallisesti arvokkaaseen rakennettuun kulttuuriympäristöön että maakunnallisesti arvokkaaseen maisema-alueeseen.

Suunnittelualueella toimii vuonna 2006 perustettu perinneikkunoita ja -ovia valmistava perheyri-  
tys Puusepäntoiminta Hannes, joka työllistää 10 henkilöä. Puusepäntoiminta toimii vanhassa historiallisessa  
rekitehdasmiljöössä, jolla on puusepäntyöhön pitkät perinteet. Puusepäntoiminta on aktiivisesti pyrki-  
nyt laajentamaan ja kehittämään toimintaansa. Entisen rekitehtaan tiilirakenteinen vanha pajara-  
kennus muutettiin vuonna 2010 puusepäntoiminnan verstaaksi. Vuonna 2019 verstaasta laajennettiin  
siipiosalla, johon kytkeytyy puutavaravarasto. 2020- luvulla on investoitu mm. uuteen purujärjes-  
telmään ja uusiin tuotantokoneisiin sekä energiatehokkuuden parantamiseen ja uusiutuvan ener-  
gian hyödyntämiseen. Puusepäntoiminnan nykyiset versta- ja varastotilat sijaitsevat tilan Kivimäki  
109-596-11-15 alueella.

Tilojen Jokiranta 109-596-11-4 ja Pajakoski 109-596-11-7 alueella sijaitsevan entisen rekitehtaan  
rakennuksen II- kerroksisen osan käyttötarkoitus on muutettu asuinkäyttöön ja tämä osa raken-  
nuksesta on remontoitu pääosin yrittäjäperheen asunnoksi. Osa alakerrasta toimii galleriatilana.  
Rakennuksen itäpuolen yksikerroksisessa osassa on puusepäntoiminnan yritystoimintakäytössä ole-  
via tiloja.

Tilalla Myllynala 109-596-31-0 sijaitsee nykyisin asuinkäytössä oleva n. 30 m<sup>2</sup>:n pitsihuvila. Huvila  
on rakennettu alun perin 1800-1900-lukujen vaihteessa Terijoelle, Karjalan Kuokkalaan, josta se  
vuonna 1923 siirrettiin Hämeenlinnan Ojoisiin. Ojoisilta rakennus on siirretty nykyiselle paikalleen  
Maaherranojan eteläpuolelle entiselle myllytontille vuonna 1984.

Maaherranojan purouoma ja suunnittelualueen pohjoisosassa ovat metsäaluetta. Alueen koillisosassa  
sijaitsee valtatiehen 12 rajautuva peltoalue, joka ei ole enää viime vuosina ollut aktiiviviljelyssä.

---



Kuva 7. Ilmakuvassa vuodelta 2022 näkyy suunnittelualan ja lähiympäristön rakennuskanta sekä metsä- ja peltoalueet. Suunnitteluala on rajattu sinisellä viivalla.

#### **2.4.1 Viherympäristö**

Maaherranojan purouoma ja suunnittelualan pohjoisosa ovat metsäaluetta. Alueen koillisosassa sijaitsee valtatiehen 12 rajautuva peltoalue. Piha-alueet ovat osittain hoidettuja nurmikkoalueita.

#### **2.4.2 Liikenneympäristö**

Alueen sijainti on liikenteellisesti edullinen. Suunnitteluala rajautuu länsipuolelta Pappilantiehen (asemakaavakatu) ja itäpuolelta valtatiehen 12. Alueelle kuljetaan valtatieltä 12 (Tampereen valtatie) yhdystien 13897 (Pannujärventie) ja Pappilantien kautta. Hämeenlinnan kaupungin keskustan

---

suunnasta alueelle kuljetaan valtatie 10 (Tuuloksentie), yhdystien 13897 (Pannujärventie) ja Pappilantien kautta.

### 2.4.3 Maanomistus

Asemakaavamuutoksen alue on pääosin yksityisessä omistuksessa.

## 3 Osallistuminen ja vuorovaikutus

Kaavat valmistellaan vuorovaikutuksessa niiden kanssa, joiden oloihin tai etuihin ne vaikuttavat. Kaavoituksesta tiedottamisesta, osallistumisesta ja viranomaisten yhteistyöstä säädetään alueidenkäyttölaitissa.

### 3.1 Osalliset

- Kaava-alueen ja lähiympäristön maanomistajat ja -haltijat
- Kaava-alueen ja lähiympäristön asukkaat sekä muut mahdolliset alueen sekä lähiympäristön käyttäjät
- Kaupungin toimialat:
  - o kaupunkirakenne: maankäyttöpalvelut, infrasuunnittelu sekä rakennuttamisen, rakentamisen ja kunnossapidon palvelut ja rakennusvalvonta, terveysvalvonta ja ympäristönsuojelu
  - o Hämeenlinnan alueellinen vastuumuseo
  - o Hämeenlinnan seudun Vesi Oy
- Hämeen elinkeino-, liikenne ja ympäristökeskus, Uudenmaan elinkeino-, liikenne ja ympäristökeskus (liikenne) (31.12.2025 saakka)
- Lupa- ja valvontavirasto
- Sisä-Suomen elinvoimakeskus
- Hämeen liitto
- Kanta-Hämeen pelastuslaitos
- Verkonrakentajat: Elenia Verkko Oy, teleoperaattorit

### 3.2 Osallistumismenetelmät

Osallisilla on mahdollisuus osallistua kaavamuutoksen valmisteluun, arvioida kaavoituksen vaikutuksia ja lausua kirjallisesti tai suullisesti mielipiteensä asiasta.

---

---

Mielipiteet osallistumis- ja arviointisuunnitelmasta voi antaa kaavaprosessin ajan siihen saakka, kun kaavaehdotus on ollut julkisesti nähtävillä. Mielipiteet kirjataan kaavaselostukseen.

Kirjalliset mielipiteet voi;

- lähettää osoitteeseen Hämeenlinnan kaupunki/kaupunkirakennelautakunta, Wetterhoffinkatu 2, 13000 HÄMEENLINNA
- viedä palvelupiste Kastelliin kaupunkirakennelautakunnalle osoitettuna, Wetterhoffinkatu 2, arkena auki klo 9-16
- viedä Tuuloksen kirjasto- palvelupisteeseen kaupunkirakennelautakunnalle osoitettuna, Pannujärventie 10, palvelupisteen aukioloaikoina
- lähettää sähköpostilla kaupunkirakenteen kirjaamoon: [kaupunkirakenne@hameenlinna.fi](mailto:kaupunkirakenne@hameenlinna.fi)

Mielipiteet voi esittää myös suoraan kaavoituksen yhteyshenkilölle. Tapaamisaika tulee sopia etukäteen: Heidi Mononen, [heidi.mononen@hameenlinna.fi](mailto:heidi.mononen@hameenlinna.fi), puh. 050 575 4049.

### 3.3 Tiedottaminen kaavoituksen aikana

Osallistumis- ja arviointisuunnitelma ja asemakaavan muutokseen liittyvä materiaali on nähtävillä sekä kommentoitavissa koko hankkeen ajan kaavaehdotuksen nähtävilläoloon saakka seuraavissa paikoissa:

- verkkosivut [www.hameenlinna.fi/kaavoitus](http://www.hameenlinna.fi/kaavoitus) > Vireillä olevat asemakaavat > kaavan nimi (akm nro 2649)
- Hankkeen valmistelija on tavattavissa erikseen sovittuna aikana kaavoituksen toimistolla Wetterhoffinkatu 2, 2. kerroksessa
- Erikseen ilmoitettavina nähtävilläoloaikoina kaava-aineisto on tutustuttavissa myös palvelupiste Kastellissa, Wetterhoffinkatu 2, arkena auki klo 9 -16 sekä Tuuloksen kirjasto- palvelupisteessä, Pannujärventie 10, palvelupisteen aukioloaikoina

Kaavaluonnoksen ja -ehdotuksen nähtäville tulosta kuulutetaan myös Kaupunkiuutisissa.

## 4 Arvioitavat vaikutukset

Vaikutuksia arvioidaan useassa eri yhteydessä kaavamutoksen prosessin aikana. Suunnittelijat arvioivat vaikutuksia eri vaiheissa osana suunnittelutyötä. Tarvittaessa voidaan laatia erillisiä vaikutus selvityksiä. Kaavamutoksen luonnosvaiheessa ja ehdotusvaiheessa vaikutukset arvioidaan

---

kootusti ja ne pyritään avaamaan kaavaselostuksessa. Tieto kaavan vaikutuksista syventyy ja täydentyy prosessin edetessä.

Alueidenkäyttölain mukaisesti kaavaa laadittaessa on tarpeellisessa määrin selvitettävä suunnitelman toteuttamisen ympäristövaikutukset. Mukaan lukien yhdyskuntataloudelliset, sosiaaliset, kulttuuriset ja muut vaikutukset. Kaavan vaikutuksia selvitettäessä otetaan huomioon kaavan tehtävä ja tarkoitus. Selvitysten on annettava riittävät tiedot, jotta voidaan arvioida suunnitelman toteuttamisen merkittävät välittömät ja välilliset vaikutukset;

- ihmisten elin oloihin ja elinympäristöön,
- maa- ja kallioperään, veteen, ilmaan ja ilmastoon,
- kasvi- ja eläinlajeihin, luonnon monimuotoisuuteen ja luonnonvaroihin,
- alue- ja yhdyskuntarakenteeseen, yhdyskunta- ja energiatalouteen sekä liikenteeseen,
- kaupunkikuvaan, maisemaan, kulttuuriperintöön ja rakennettuun ympäristöön,
- elinkeinoelämän toimivan kilpailun kehittymiseen

## **5 Kaavoituksen eteneminen ja alustava aikataulu**

---

<b>Vireilletulo</b>	<p>Kaavoitus on tullut vireille kaupunkirakennelautakunnan käynnistämispäätöksellä 28.8.2024.</p>
<b>OAS</b>	<p>Osallistumis- ja arviointisuunnitelma on nähtävillä kaavoitustyön ajan <a href="http://www.hameenlinna.fi/kaavoitus">www.hameenlinna.fi/kaavoitus</a>.</p> <p>OAS sisällöstä on mahdollisuus esittää mielipiteitä aina kaavaehdotuksen valmistumiseen asti.</p>
<b>Luonnos</b>	<p>Kaupunkirakennelautakunta päätti kaavaluonnoksen nähtäville asettamisesta 16.9.2025.</p> <p>Kaavaluonnoksen nähtävilläolosta kuulutettiin Kaupunkiuutisissa ja sähköisellä ilmoitustaululla.</p> <p>Kaavaluonnos oli nähtävillä valmisteluvaiheen kuulemista varten 25.9.-24.10.2025, jonka aikana kaikilla kuntalaisilla ja osallisilla oli mahdollisuus jättää mielipide kaavaratkaisusta.</p> <p>Aineisto oli nähtävillä verkkosivuilla <a href="http://www.hameenlinna.fi/kaavoitus">www.hameenlinna.fi/kaavoitus</a> ja palvelupiste Kastellissa.</p> <p>Kaavaluonnoksesta pyydettiin lausunnot viranomaisilta ja verkostonhaltijoilta.</p>
<b>Ehdotus</b>	<p>Kaavaehdotus esitellään kaupunkirakennelautakunnalle 04/2026.</p> <p>Kaavaehdotuksen julkisesta nähtävilläolosta (väh. 30 vrk) kuulutetaan Kaupunkiuutisissa sekä ilmoitetaan verkkosivuilla <a href="http://www.hameenlinna.fi/kaavoitus">www.hameenlinna.fi/kaavoitus</a> ja kirjeellä naapureille.</p> <p>Kaikilla kuntalaisilla ja osallisilla on mahdollisuus tehdä muistutus kaavaehdotuksesta nähtävilläolon aikana, viranomaisilta pyydetään lausunnot.</p> <p>Kaavan valmistelun aikana saatuihin huomautuksiin vastataan vuorovaikutusraportissa tai selostuksessa, joka löytyy kaavan verkkosivulta <a href="http://www.hameenlinna.fi/kaavoitus">www.hameenlinna.fi/kaavoitus</a>.</p> <p>Mahdolliset muistutukset ja lausunnot käsitellään kaupunkirakennelautakunnassa.</p>

<b>Hyväksyminen</b>	<p>Kaupunkirakennelautakunta käsittelee kaavaehdotuksen (mikäli muistutukset tai lausunnot antavat siihen aiheutta) ja ehdottaa edelleen kaupunginhallitukselle ja kaupunginvaltuustolle kaavaehdotuksen hyväksymistä.</p> <p>Kaupunginvaltuusto hyväksyy asemakaavan.</p> <p>Tieto kaavan hyväksymistä koskevasta päätöksestä lähetetään niille, jotka ovat sitä kirjallisesti pyytäneet kaavaehdotuksen julkisen nähtävillä olon aikana.</p> <p>Valitusaika 30 vrk kaupunginvaltuuston päätöksen julkipanosta.</p> <p>Kaava tulee voimaan kuulutuksella.</p>
---------------------	--

Taulukko 1. Kaavoituksen eteneminen

### Lisätietoja suunnittelijoilta:

Kaavan laatija:

Ympäristösuunnittelu Oy

Maanmittausinsinööri (AMK), YKS-617, Arto Remes

puh. 040 162 9193

arto.remes@ymparistonsuunnittelu.fi

Hämeenlinnan kaupungin yhteyshenkilöt:

Kaavasuunnittelija Heidi Mononen

puh. 050 575 4049

heidi.mononen@hameenlinna.fi

Kaavoituspäällikkö Hannes Häkkinen

puh. 040 707 6158

hannes.hakkinen@hameenlinna.fi