



Rakennetun
kulttuuriympäristön inventointi

Konnarin koulu, Lammi

26.1.2026

Hannes Häkkinen & Heidi Mononen
Hämeenlinnan kaupunki



Sisällysluettelo

Inventoinnin sisältö	1
Inventoinnin lähtökohdat	2
Yleiskaava	4
Asemakaava	5
Konnarin koulun historia	6
Arkkitehti Georg Jägerroos	12
Rakennuslupien asema- ja julkisivupiirrokset	13
Kosteus- ja sisäilmatekninen tutkimusraportti	41
Maisemakuvalliset vaikutukset	44
Loppupäätelmä	52
Lähteet	53

Inventoinnin sisältö

Tässä Konnarin koulun alueen rakennetun kulttuuriympäristön inventoinnissa selvitetään Konnarin koulun kulttuurihistorialliset ja kaupunkikuvalliset arvot sekä kokonaisuuden rakentuminen, säilyneisyys ja muutoskestävyys, esim. koulurakennusten purkamisen vaikutustaajamakuvaan ja kulttuuriympäristöön.

Alueella olevista rakennuksista ja niiden kaupunkikuvallisten (julkisivujen) ominaispiirteistä ja materiaaleista laaditaan kuvaus valokuvineen ja piirustuksineen. Sisätiloja ei inventoitu. Pääpaino inventointityössä on Konnarin koulurakennuksen osissa.

Selvityksen johtopäätöksillä pyritään vastaamaan ja antamaan lähtökohtia suojelukysymyksiin, ympäristön kehittämiseen sekä muutoskestävyyteen rakennus- ja taajamakuvan kannalta. Tämä selvitystyö on tehty meneillään olevan asemakaavamuutoksen taustaksi.





Inventoinnin lähtökohdat

Konnarin koulun aluetta on inventoitu mm. Hämeen Ympäristökeskuksen Rakennusinventoinnissa 2002 (Teija Ahola) sekä Hämeenlinnan kaupungin Koulujen inventoinnissa 2019 (Jari Mettälä).

Ensin mainitussa Konnarin koulua käsitellään hyvin lyhyesti:

”Vuonna 1957 valmistunut koulurakennus on rakennusajalle tyypillinen kaksikerroksinen tiilirakennus. Julkisivujen rikas jäsentely heijastelee tilankäyttöä. Rakennuskohteen vaikuttavuutta lisää hyvä sijainti ja ympäröivä puistoalue.”

Vuoden 2002 ja 2019 selvitysten välillä alueen rakennuskanta on kasvanut usealla uudella rakennuksella ja alkuperäisiin osiin on tehty merkittäviä muutoksia.

Jari Mettälän inventoinnissa todetaan rakennuksen nykytilasta seuraavaa:

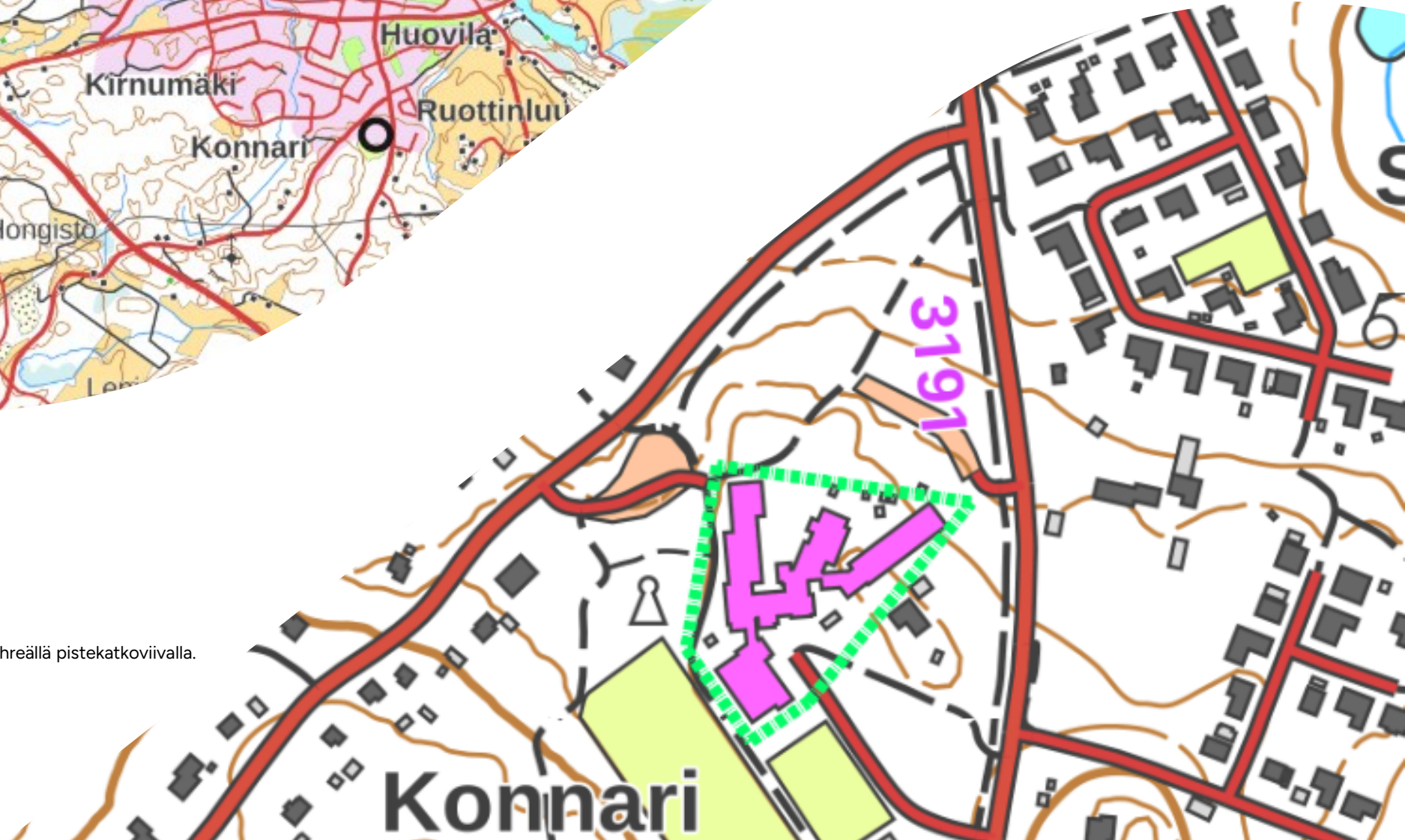
”Konnarin koulun tontille on muodostunut eriaikoina rakennettu koulurakennusten muodostama rivi. Lisäksi sisäpihan puolella on päiväkotit. Koulun alueelle saavuttaessa näkyy ensimmäisenä koulun 80-luvun lopun remontin jäljet. Perusteellinen korjaus on johtanut tyyliään sekaviini julkisivuihin, joihin on sotkettu piirteitä 80-luvun lopulla vallinneesta postmodernismista, mm. kaari- ja torniaiheet. Koulun alkuperäisiä jäljellä olevia piirteitä edustavat ajalle tyypilliset aiheet, kuten ikkunajako ja niiden ulokkeelliset kehukset ja betoniset katosrakenteet. Koulun edustalla korostuu urheiluhallin koko ja umpinaiset julkisivuelementit. Sisäpihalla on uudehko puurakenteinen yksikerroksinen päiväkotirakennus, joka yhdistyy kouluun. Kyseiset rakennukset tuntuvat irrallisilta, koska ne ovat tyyliään ja mittakaavaltaan sekä muodoltaan täysin erilaiset. Sisäpihasta muodostuu v-mallinen ja se tuntuu varsin ahtaalta.”

Selvityksessä todetaan, että rakennuksen kulttuurihistoriallisista arvoista on menetetty paljon ja sen alkuperäinen asema kokonaisuudessa on menetetty vanhimman osan jäädessä puristuksiin myöhemmin rakennettujen osien väliin. Selvityksessä todetaan, että: ”50- ja 80-luvun lopun kouluosilla ei ole niiden säilyttämistä vaativia arvoja”.



Inventointialueen sijainti Lammin kirkonkylän taajamarakenteessa. Sijainti on merkitty vasempaan karttakuvaan mustalla ympyrällä.

Oikeanpuoleisessa kartassa inventointialue on merkitty vihreällä pistekatkoviivalla.





Yleiskaava

Alueella on voimassa vuonna 2007 lainvoiman saanut Lammin kirkonkylän oikeusvaikutteinen osayleiskaava. Yleiskaavassa tarkasteltavan alueen pohjoisosa sijoittuu palvelujen- ja hallinnon alueelle (P). Merkinnällä osoitetaan julkisten tai yksityisten palvelujen ja hallinnon alueita. Käytetään osoittamaan julkisia ja yksityisiä opetus-, sivistys- ja tutkimustoimintaa sekä sosiaali- ja terveydenhuoltoon kuuluvia laitoksia tai kaupallisten palvelujen alueita.

Eteläinen osa tarkasteltavasta alueesta sijoittuu uusien ja olennaisesti muuttuvien palvelujen ja hallinnon alueelle (värireunuksella rajattu P-alue). Merkinnällä osoitetaan aktiivisen muutoksen alueet ja kohteet.

Osa suunnittelualueen pohjoisosasta sijaitsee yleiskaavan maakunnallisesti arvokkaalla maisema-alueella. Alueen suunnittelussa ja maankäytössä tulee ottaa huomioon alueen maisemalliset arvot. Merkinnällä on osoitettu Lammin kulttuurimaisemat muilta osin kuin mitä Ormajärvi-Untulan maisema-alue kattaa.

Lammin keskustan alue on kokonaisuudessaan merkitty arvokkaaksi rakennusperintöalueeksi (Sr-3, 1. Lammin kirkonkylä) ja kattaa myös puolet suunnittelu alueesta. Konnarin koulun koulurakennus on myös merkitty arvokkaaksi rakennusperintökohteeksi (Sr-3, 22. Konnarin koulu (Kirkonkylän kansakoulu)). Maankäyttö- ja rakennuslain 41 §:n 2. momentin nojalla määrätään, että alueen arvokas muistomerkki tai rakennelma tulee säilyttää.

Sr-3, 1. Lammin kirkonkylä:

” Lammin kirkonkylä on muodostunut keskiaikaisten kylien mäille: Hakkala, Niipala, Tirmula ja Kirkonkylä. Kirkonkylän kautta, nykyistä Hämeentietä pitkin, kulki Ylinen Viipurintie. Varsinainen liikekeskusta on pysynyt kirkon luona. Rakennuskanta on suurelta osin 1900-luvun jälkipuoliskolta. Taajama-asutus on levittäytynyt vanhoille peltomaille ja metsäsaarekkeisiin.”

Sr-22. Konnarin koulu (Kirkonkylän kansakoulu):

” Vuonna 1957 valmistunut koulurakennus on rakennusajalle tyypillinen kaksikerroksinen tiilirakennus. Julkisivujen rikas jäsentely heijastelee tilankäyttöä. Rakennuskohteen vaikuttavuutta lisää hyvä sijainti ja ympäröivä puistoalue.” Koulun alueen halki kulkee valkoisin palloin merkitty ulkoilureitti tai hiihtolatu. Suunnittelualueen kaakkoisrajan tuntumassa kulkee mustin palloin merkitty kevyenliikenteen pääreitti, jolla on osoitettu pohjois-etelä sekä itä-länsisuuntaisen kevyenliikenteen pääreitit sijainti taajama-alueen ulkopuolella.



Asemakaava

Konnarin koulun, urheilualan sekä puiston alueilla on voimassa 4.2.1966 hyväksytty Lammin rakennuskaava (kaavanumero 401-1).

Kaavan mukaisesta korttelista 58 on n. 3,9 hehtaaria osoitettu opetustoimintaa palvelevien rakennusten korttelialueeksi (Yo) sekä n. 1,2 hehtaaria on osoitettu puistoalueeksi (P) ja palloilu- ja leikkikenttiä sisältäväksi urheilualueeksi (U_{LP}). Kaavanmukaiselle YO-alueelle on osoitettu rakennusaloja, joille voidaan rakentaa kouluja ja muita oppilaitoksia. P-alueelle on osoitettu voimasiirtolinja (Vs).

Muilta osin Konnarin koulun kiinteistö on asemakaavoittamaton.

Konnarin koulun historia

Lammin kirkonkylän ensimmäinen kansakoulu rakennettiin vuonna 1873 pitäjäntuvan yhteyteen vastapäätä Lammin keskiaikaista kirkkoa. Seuraavana vuonna aloitti toimintansa myös tyttökansakoulu, aluksi Kaitalan Mäkelässä, myöhemmin kirkonkylässä Pasaapelin tontilla. Poika- ja tyttökansakoulut yhdistettiin vuonna 1898, kun pitäjäntupa vapautui koulukäyttöön. Sisällissodan aikaisessa kirkonkylän tulipalossa, vuonna 1918, myös vanha kansakoulu tuhoutui kokonaan kirkon mukana. Kansakoulu toimi tämän jälkeen muutaman vuoden väliaikaisissa tiloissa, kun uudelle koulutalolle etsittiin paikkaa.

Konnarin koulun toiminta on alkanut Lammin kirkonkylän taajamassa Konnarin mäellä vuonna 1921. Kuvassa oleva uusi ja ajanmukainen koulutalo valmistuttuaan Konnarinmäelle Mommilantien varrelle. Sotien jälkeen rakennus oli kuitenkin jo päässyt huonoon kuntoon ja myös tilat olivat käyneet ahtaiksi oppilasmäärän lisääntymisen vuoksi, joten oli jälleen ryhdyttävä suunnittelemaan uutta koulutaloa.



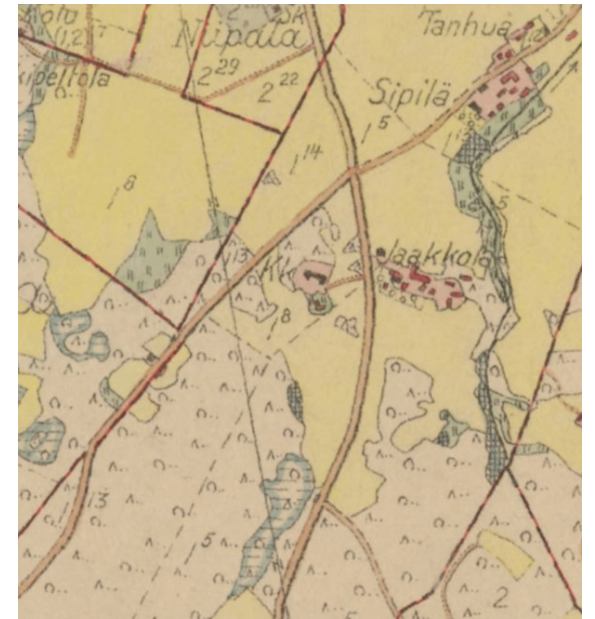
©Hämeenlinnan kaupunginkirjasto
Pauli Riihilahden yksityiskokoelma

Arkkitehti Georg Brynolf Jägerroosin (s. 1901 Viipuri, k. 1956 Helsinki) vuonna 1955 suunnittelema uusi Konnarin koulu valmistui vuonna 1957 vanhan koulurakennuksen viereen. Uuden koulun valmistuttua vanha rakennus jäi mm. jatkokoulun käyttöön ja kauempana asuvien oppilaiden majoitustilaksi. Vuoden 1965 kartassa on havaittavissa ylempänä mustana rakennuksena vuoden 1921 kansakoulurakennus sekä vuonna 1957 rakennettu koulurakennus alempana. Vanha kansakoulu purettiin vuonna 1970.

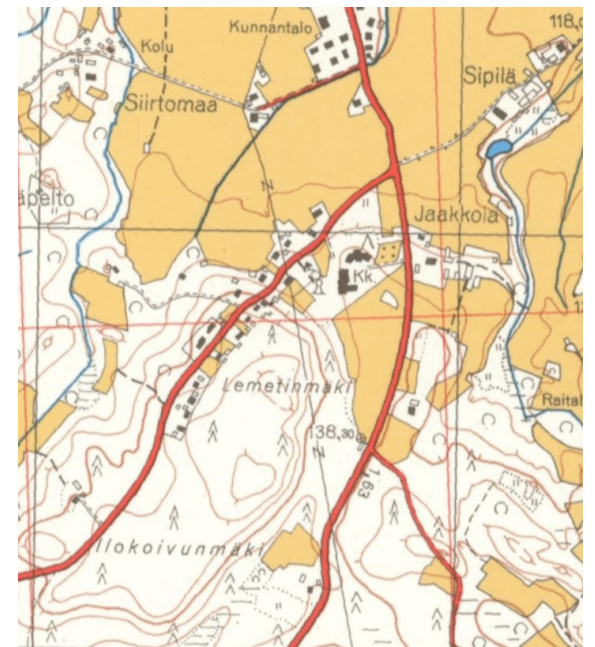
Suunnittelualueella Lemetinmäen ja Konnarin koulun välisellä alueella sijaitsee myös vuonna 1918 Lemetinmäellä taisteluissa kaatuneiden sekä muualla taisteluissa kaatuneiden punaisten joukkohauta ja haudalle vuonna 1951 pystytetty muistomerkki.

Konnarin koulun ensimmäinen saneeraus tapahtui 1980-luvulla, jonka yhteydessä koulurakennusta laajennettiin. Vuonna 1992 aloitettiin lupavalmistelut Harjaantumiskoulun rakentamiselle, joka toimii jatkeena Konnarin koulurakennuksen L-vinkkelille. Rakennusta laajennettiin vielä 1990-luvun loppupuolella.

Koulurakennusten yhteyteen on vuonna 1995 valmistunut liikuntahalli. Vuonna 2011 valmistui Lammin päiväkodin rakennukset, jotka ovat arkkitehtitoimisto RCo Oy:n suunnittelemat.



Kartta vuodelta 1937



Kartta vuodelta 1965



1920-luvulla valmistunut Konnarin kansakoulurakennus,
joka purettiin 1970-luvulla.

©Hämeenlinnan kaupunginmuseo

Konnarin koulu (ent. Lammin kirkonkylän kansakoulu)

Kunta	Hämeenlinna
Kaupunginosa	60. Lammi
Kylä	Tirmula 447
Laajuus	Rakennus
Käyttötarkoitus	Koulu
Valmistumisvuosi	1957
Rakentamisvuosikymmen	1950
Rakentamisvuosisata	1900
Rakennuksen korjaus- ja laajennusvuodet	1985, 1992, 1994, 1997
Rungon muoto	L-vinkkeli
Sokkelin materiaali	Betoni
Rakennuksen runko	Kennotiilimuuraus
Julkisivun pintamateriaali	Rappaus
Katemateriaali ja -muoto	Konesaumapelti, harjakatto
Rakennuksessa kerroksia	2
Erityispiirteet	Ulkoportaissa ja tasoissa on käytetty liuskekiviverhousta. Katokset ovat teräsbetonista. Roiskerapattu ulkoseinä. Pihan puoleinen pylväikkö. Sisätilojen mukaisesti muuntuva aukotus
Suunnittelija/ arkkitehti	Jägerroos, Georg Brynolf
Tontin pinta-ala:	Pinta-ala n. 3,9 ha (YO-tontti), ison kentän pohjoisosa ja puistoalue n. 1,2 ha (P- ja ULP merkinnät) ja asemakaavoittamaton koulun alue n. 3 ha (eteläosa)
Rakennusoikeus:	n. 23 400 k-m ² (e=0.6: Lammin rakennusjärjestys 2.2.1966)
Käytetty rakennusoikeus:	Koulurakennukset 3 844 k-m ² (sis. liikuntasalin 1 907 k-m ²) + päiväkotiki 1 895 k-m ² + talousrak. 99 k-m ² = yht. 5 838 k-m ²
Käyttämätön rakennusoikeus:	n. 17 560 k-m ²





Alkuperäistä Georg Jägerroosin
suunnittelemaa 1950-luvun
koulurakennuksen osaa

Vuoden 1985 laajennusosa

Pihanpuoleinen pylväikkö

Konnarin koulurakennuksen nykyinen ulkomuoto on rakentunut useamman eri aikakauden aikana.

Vanhin Konnarin koulun osa valmistui vuonna 1957 (Lupatunnus: 32/1956). Ensimmäinen laajennusosa sekä vanhan koulurakennuksen A-osan saneeraus valmistui 1980-luvulla (Lupatunnus: 110/1985). 1990-luvun puoleen väliin mennessä koulurakennukseen on liitetty urheiluhalli ja Harjaantumiskoulurakennus (Lupatunnus: 30/1992). Liikuntahallia laajennettiin 1994 (Lupatunnus: 154/1994).

Vuonna 2000 valmistui Harjaantumiskoulun laajennus sekä ruokalan ja terveydenhoitotilojen peruskorjaus (Lupatunnus: 88/1997).

2010-luvulla valmistui Lammin päiväkodin rakennukset, jotka on liitetty Konnarin koulurakennukseen. Lisäksi koulun keittiötä saneerattiin ja laajennettiin (Lupatunnus: 688/2010).



Ilmakuva vuodelta 1995



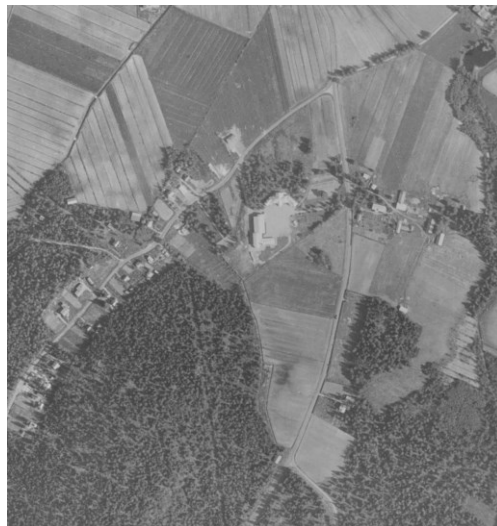
Ilmakuva vuodelta 2007



Ilmakuva vuodelta 2018



Ilmakuva vuodelta 1958



Ilmakuva vuodelta 1961



Ilmakuva vuodelta 1979



Ilmakuva vuodelta 2025



Vuoden 1985 laajennusosa

Alkuperäisiä Georg Jägerroosin
suunnittelemaa 1950-luvun
koulurakennuksen osia

Arkkitehti Georg Jägerroos

Georg Brynolf Jägerroos oli suomalainen arkkitehti. Hän syntyi Viipurissa 4.5.1901 ja menehtyi 4.11.1956 Helsingissä. Hän eli vain 54 vuotiaaksi. Hän ehti suunnitella useita rakennuksia Osuustukkukaupalle (OTK).

Georg Jägerroos kirjoitti ylioppilaaksi vuonna 1920 ja hän valmistui arkkitehdiksi Teknillisestä korkeakoulusta 1925.

Hän toimi harjoittelijana Uno Ullbergin arkkitehtitoimistossa Viipurissa sekä Armas Lindgrenin ja Väinö Vähäkallion arkkitehtitoimistoissa Helsingissä. Jägerroos työskenteli vuodesta 1924 Kulutusosuuskuntien Keskusliiton (KK) rakennusosastolla. Vuodesta 1928 aina sotien jälkeisiin vuosiin hän toimi osaston johtajana.

Jägerroos osallistui 1920- ja 1930-luvuilla useisiin arkkitehtuurikilpailuihin. Useimmissa kilpailuissa hän työskenteli yhdessä arkkitehti Arne Helanderin kanssa.

Jägerroos töissä yhdistyi klassismin piirteitä funktionalismiin käyttäen rakennusten julkisivuissa graniittia ja terastirappausta, jossa on värillisellä kiviaineksella elävöitetty laastin pintaa.

Jägerroosin suunnittelutöitä Hämeenlinnassa ja sen lähialueilta:

- Turengin kansakoulu, Turenki 1948. Rakennus purettu vuonna 2025.
- Löytymäen ja Tarinmaan kansakoulut, Janakkala 1948
- Riihimäen jatkokoulu, Riihimäki 1949
- Parolan keskuskansakoulu, Hattula 1950
- Miemalan kansakoulu, Hämeenlinna 1951
- Nihattulan kansakoulu, Hattula 1953
- Pekolan kansakoulu, Hattula 1956
- Vuorentaan kansakoulu (purettu v. 2022) sekä opettajain asuintalo, Hämeenlinna 1956



Vuorentaan kansakoulu



Miemalan kansakoulu



Nihattulan kansakoulu

Seuraavassa osiossa on arkistoitujen rakennuslupien asema- ja julkisivupiirroksia, kun Konnarin koulurakennus on rakennettu, laajennettu sekä peruskorjattu. Lisäksi koulurakennukseen liitettyjen liikuntahallin sekä päiväkodin rakennusten lupakuvat on otettu mukaan.

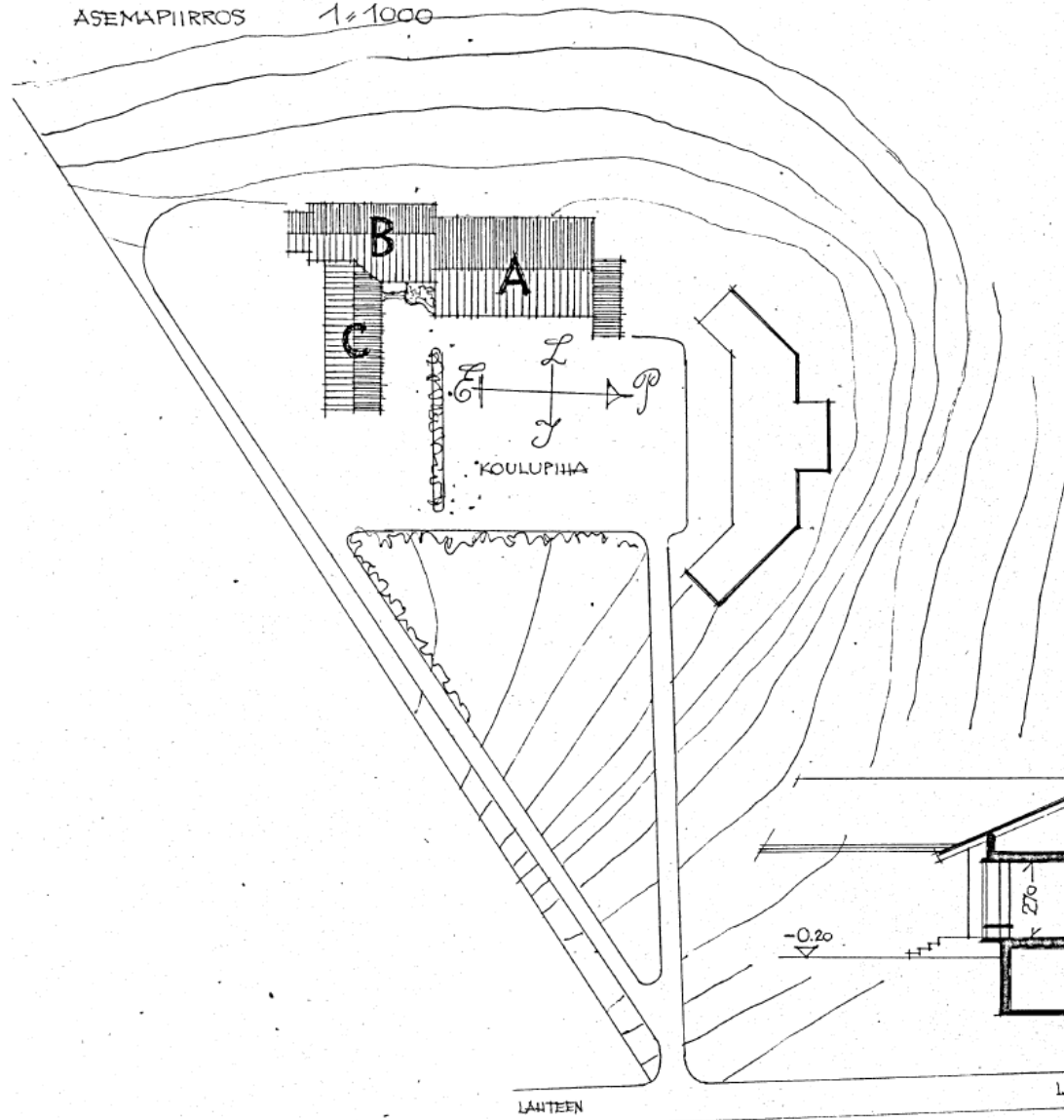
Rakennuslupien asema- ja julkisivupiirrokset



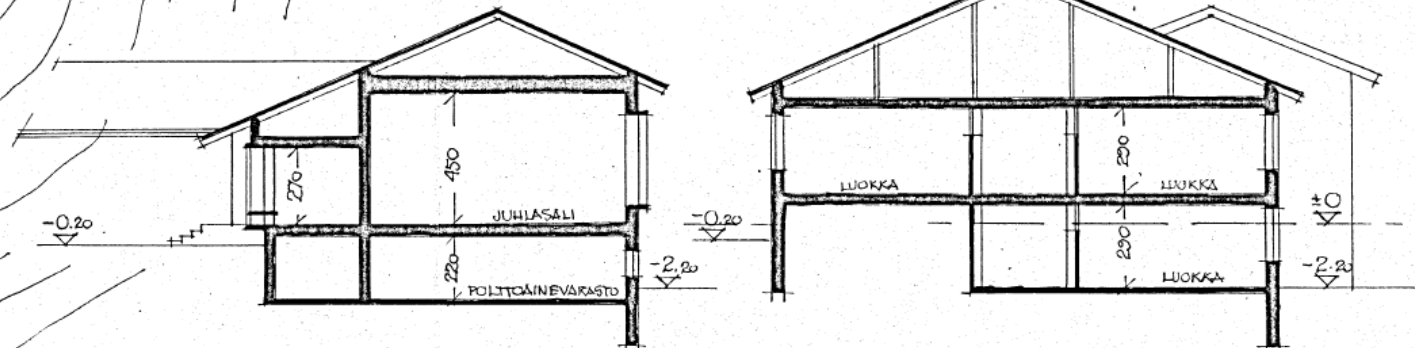
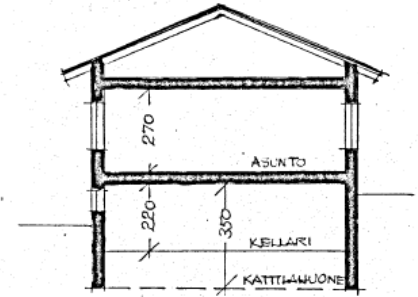
LAMMIN KANSAKOULU

LEIKKAUKSIA 1:200

ASEMAPIIRROS 1:1000



Lammin kansakoulun (nyk. Konnarin koulu) asemapiirros ja leikkauskuvat.
Päiväty 2.3.1955 (Lupa 32/1956).



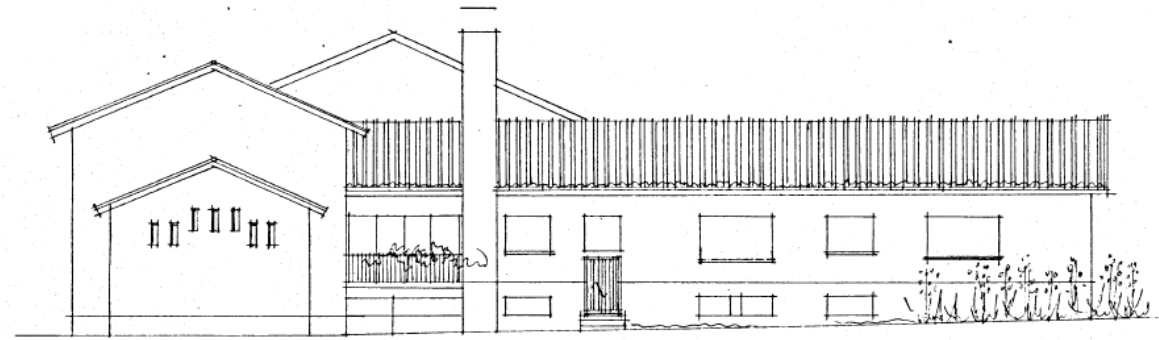
LANTAEN

LAMMIN KIRKOLLE

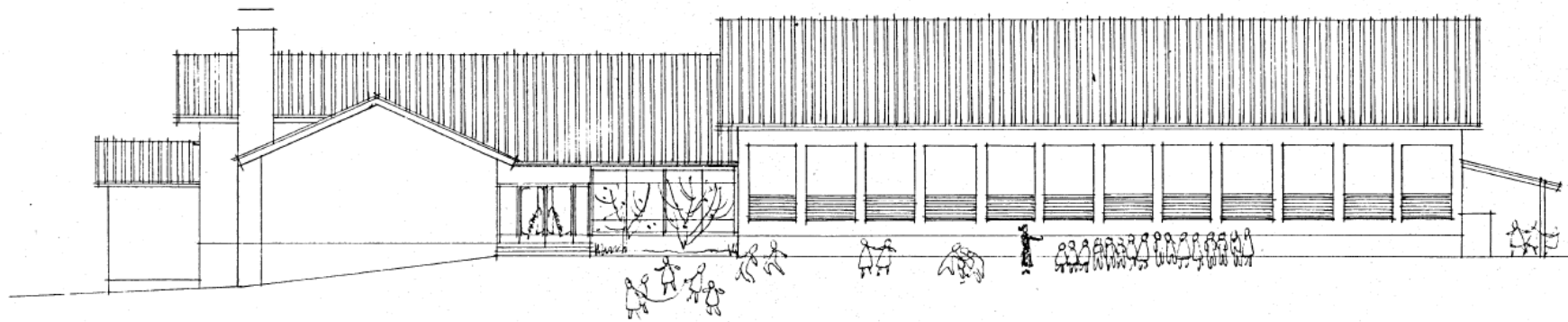
LAMMIN KANSAKOULU

JULKISIVUT ITÄÄN ja ETELÄÄN 1/200

Lammin kansakoulun (nyk. Konnarin koulun) julkisivukuvat itään ja länteen.



JULKISIVU ETELÄÄN

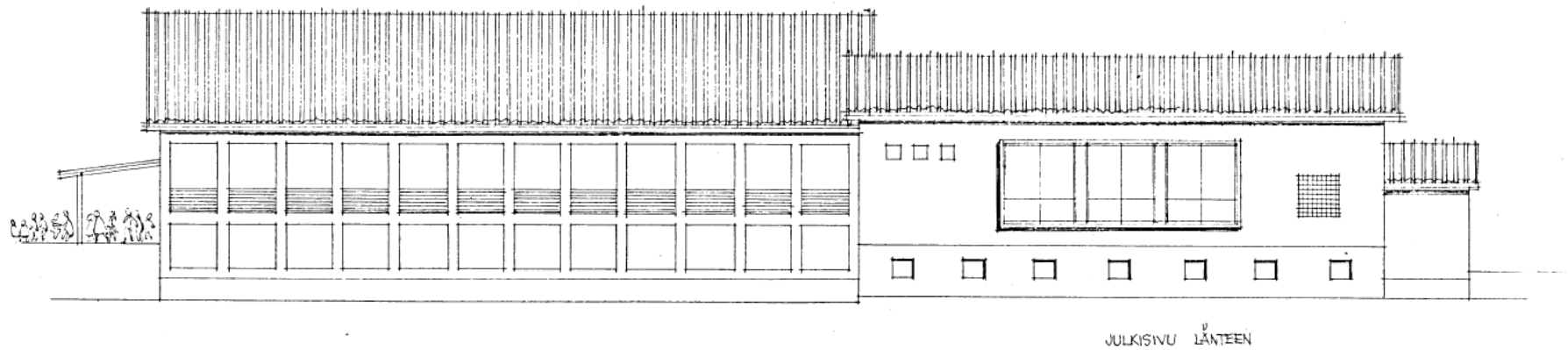
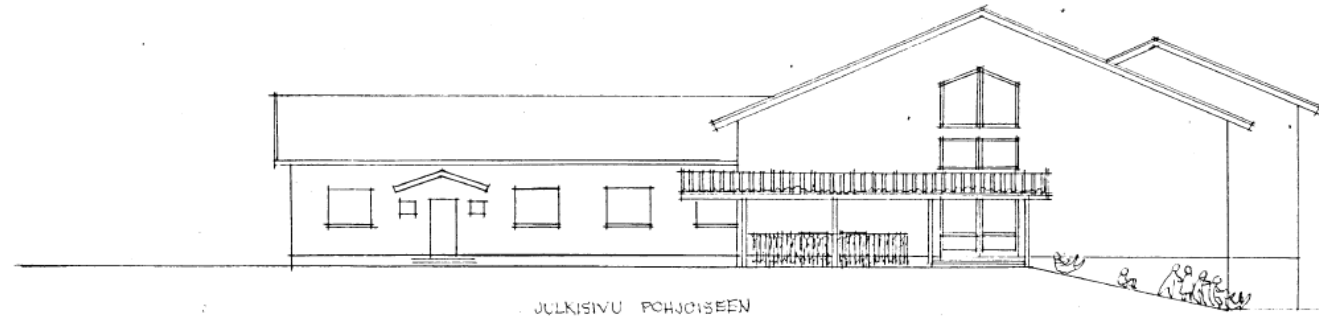


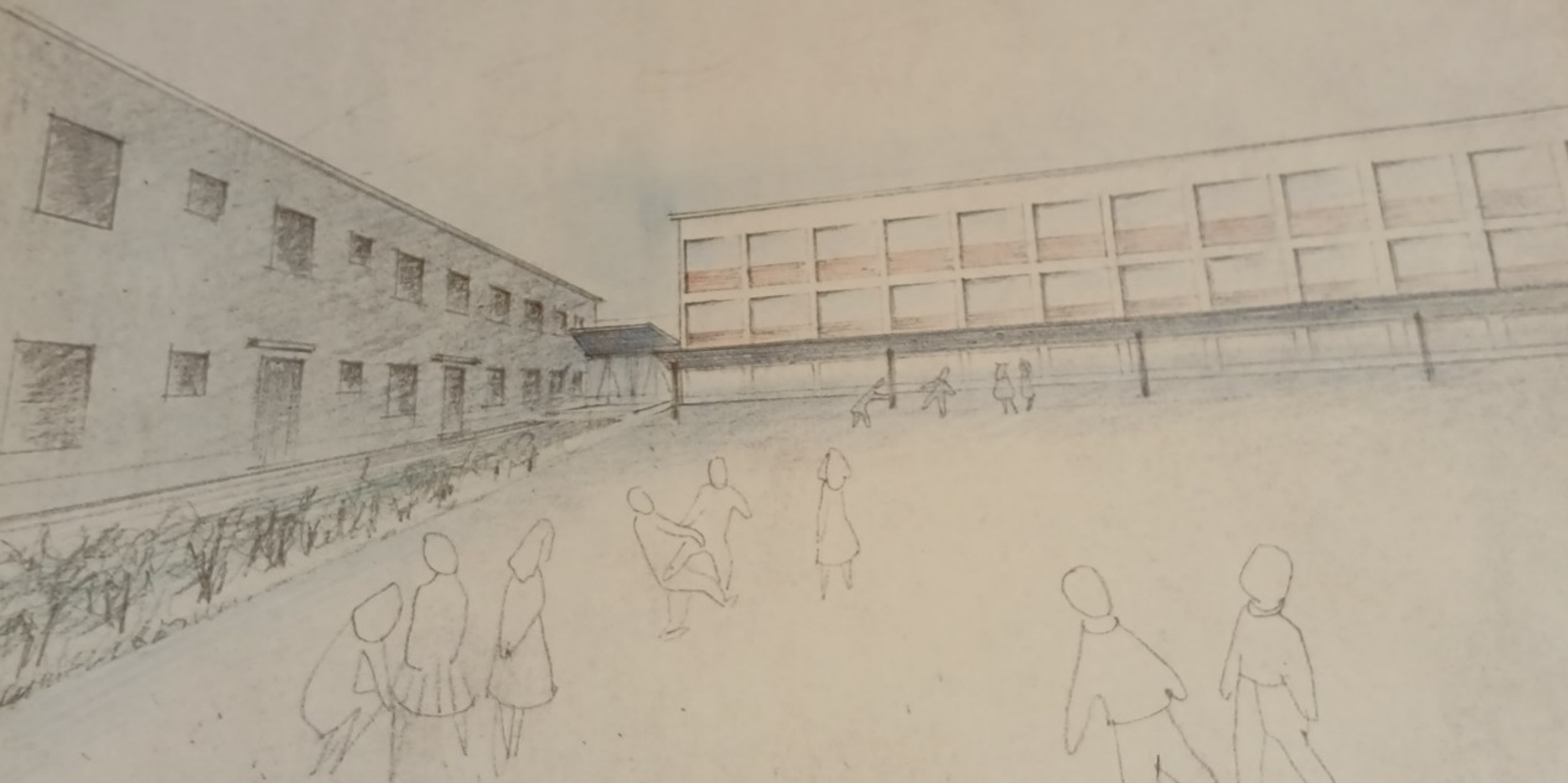
JULKISIVU ITÄÄN

LAMMIN KANSAKOULU

JULKISIVUT LÄNTEEN ja POHJOISEEN 1/200

Lammin kansakoulun (nyk. Konnarin koulun) julkisivukuvat länteen ja pohjoiseen.



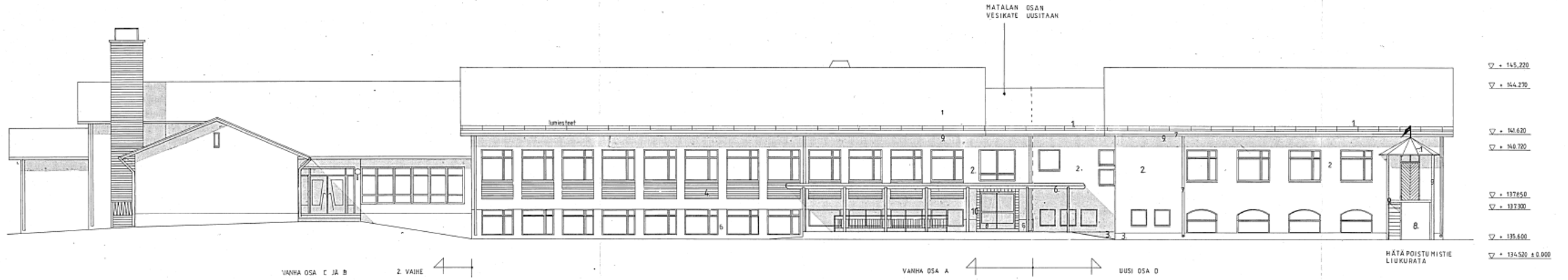




Alkuperäiset Georg Jägerroosin
suunnittelemat 1950-luvun
koulurakennuksen osat

Vuoden 1985 laajennusosa

Konnarin koulurakennuksen laajennus ja A-osan peruskorjaus (Lupa 110/1985).
Julkisivut itään ja länteen.



JULKISIVU ITÄÄN

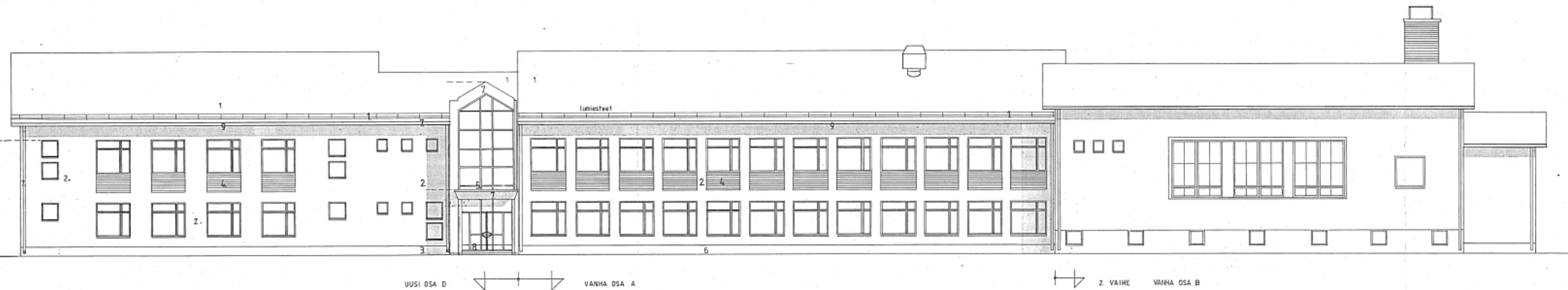
1. KONESAUMATTU PELTI, MAALAUUS KIIRIÖLLÄ
2. TIILI RAPPAAUS, KUTEN ENT. KOULU + MAAL.
3. BETONISOKKELI + MAAL. + URITUS
4. KARKKA RAPPAAUS + MAAL.
5. MUSTA JULKISIVULASI
6. ENT. BETON. + MAAL. + ENT. URITUS
7. PVC-PINNÖITETTU TERÄSKHETULEVY
8. RUOSTUMATON TERÄSLEVY
9. MAALATTU MÄNTYLÄUJÄ RÄYSTÄÄN ALUSLAUDOITUS
10. BUEHTALIN PORTIFINO 948 LATTIA

145.220
144.270
143.650

141.620
140.720

137.920 LATTIA
137.300

134.520 ± 0.000

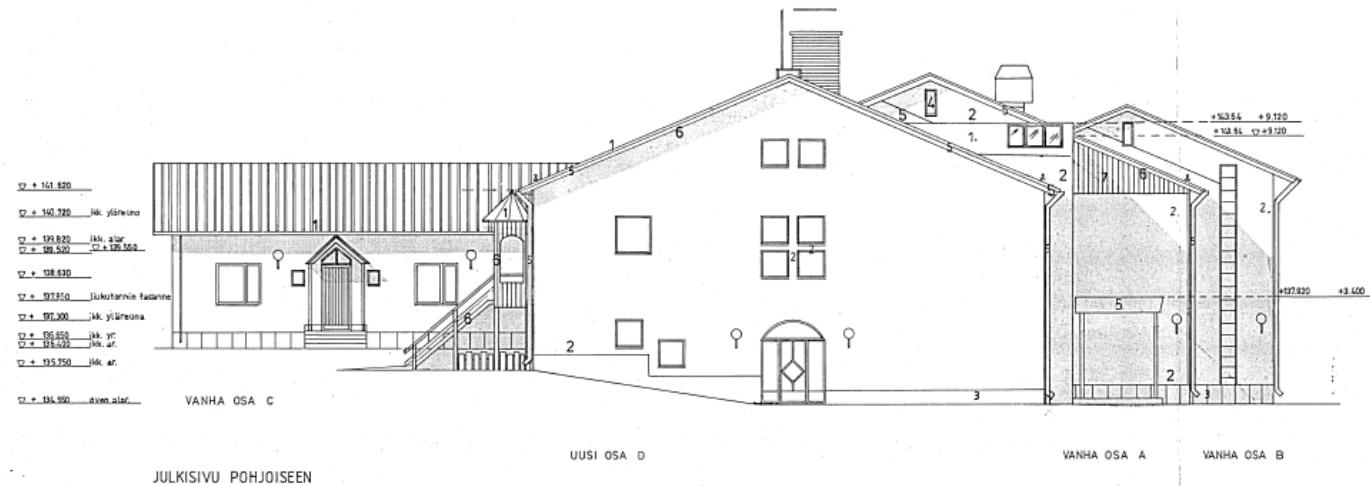


JULKISIVU LÄNTEEN

Konnarin koulurakennuksen laajennus ja A-osan peruskorjaus.
Julkisivut pohjoiseen ja etelään.



JULKISIVU ETELÄÄN



JULKISIVU POHJOISEEN

1. KONESAUMATTU PELTI, MAALAUUS KIRJOLLA
2. TIILI + RAPPAUS + MAAL.
3. BETONISOIKELI + MAAL. + URITETTU
4. MUSTA JULKISIVULASI
5. PVC-PINNOITETTU TERÄSHUTLEVY
6. MAALATTU MÄNTYLAUTA
7. POLTTOMAAL. ALUMIINIPROFIILI - SÄLEIKKÖ



Vuoden 1985 laajennusosa

Alkuperäisiä Georg Jägerroosin
suunnittelemlia1950-luvun
koulurakennuksenosa

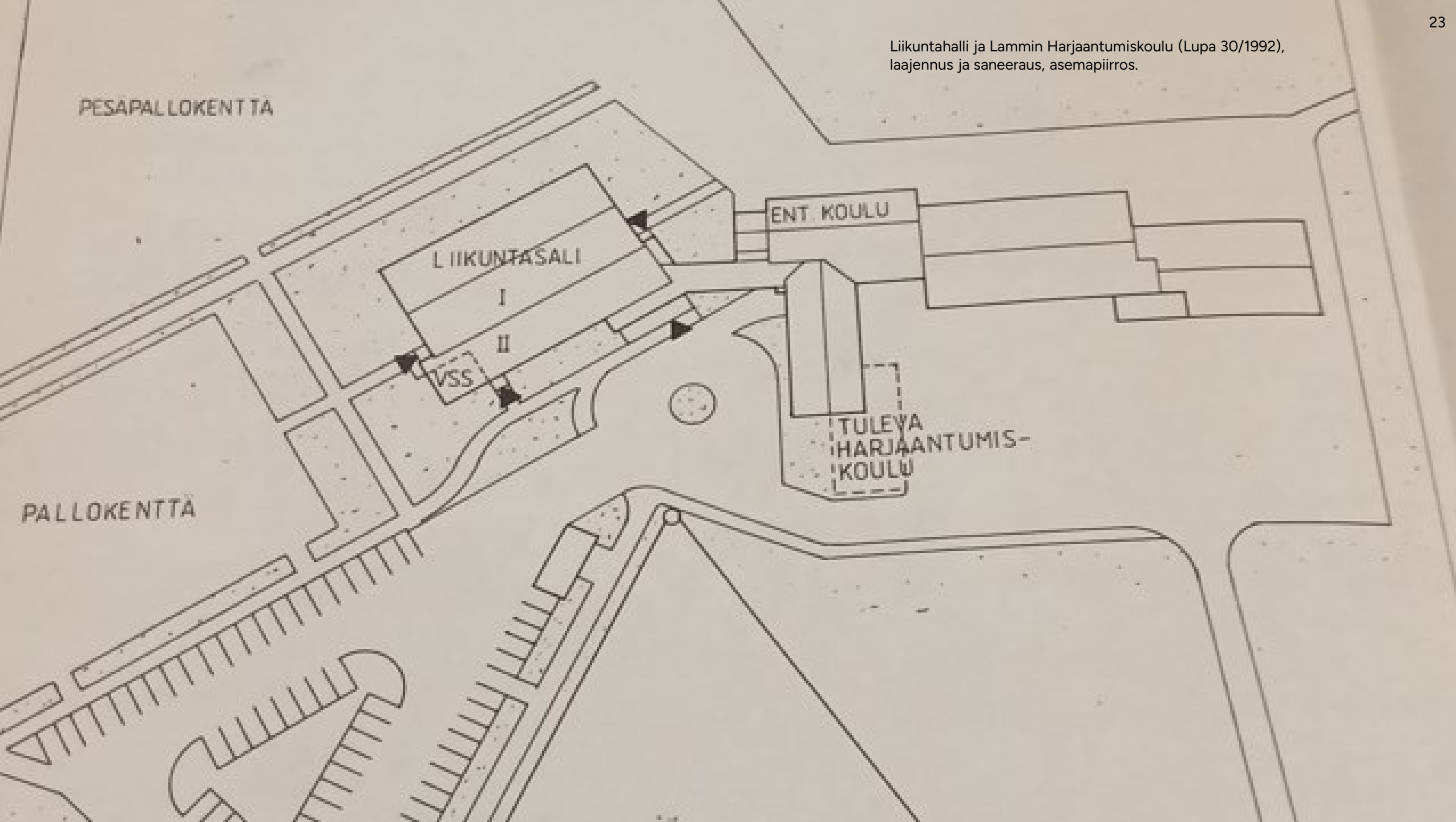
Liikuntahalli



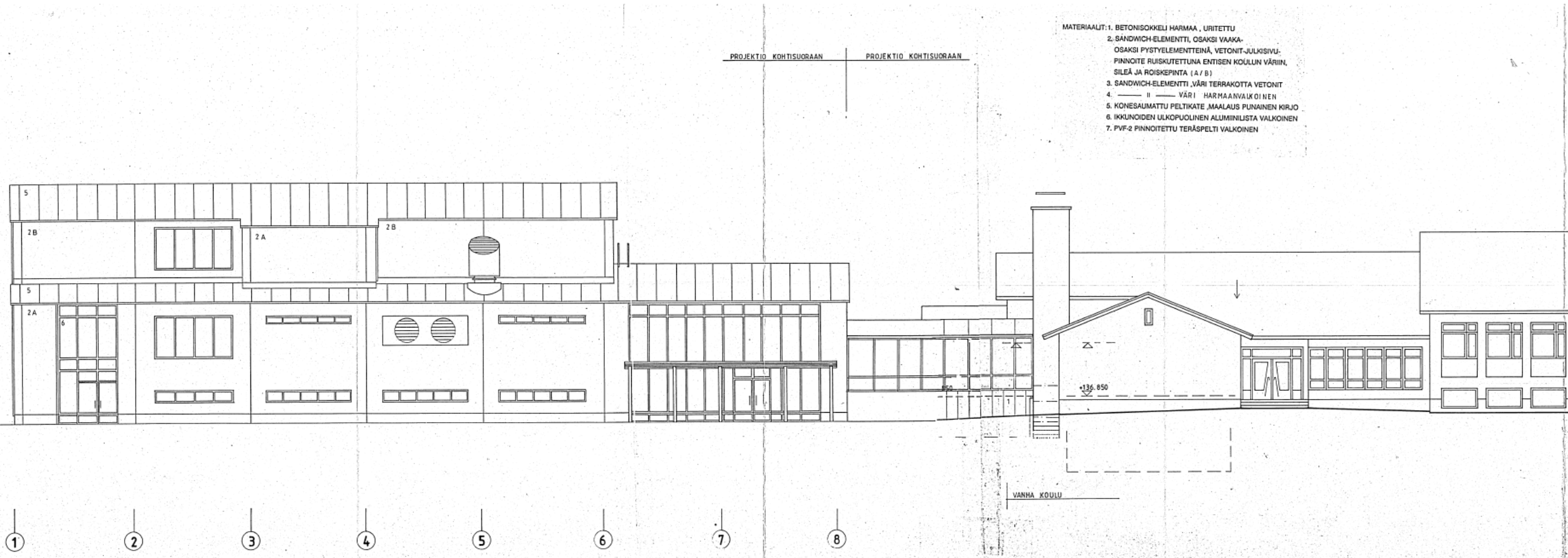
Vuoden 1985 laajennusosa

Alkuperäiset Georg Jägerroosin
suunnittelemat 1950-luvun
koulurakennuksen osat

Liikuntahalli ja Lammin Harjaantumiskoulu (Lupa 30/1992),
laajennus ja saneeraus, asemapiirros.

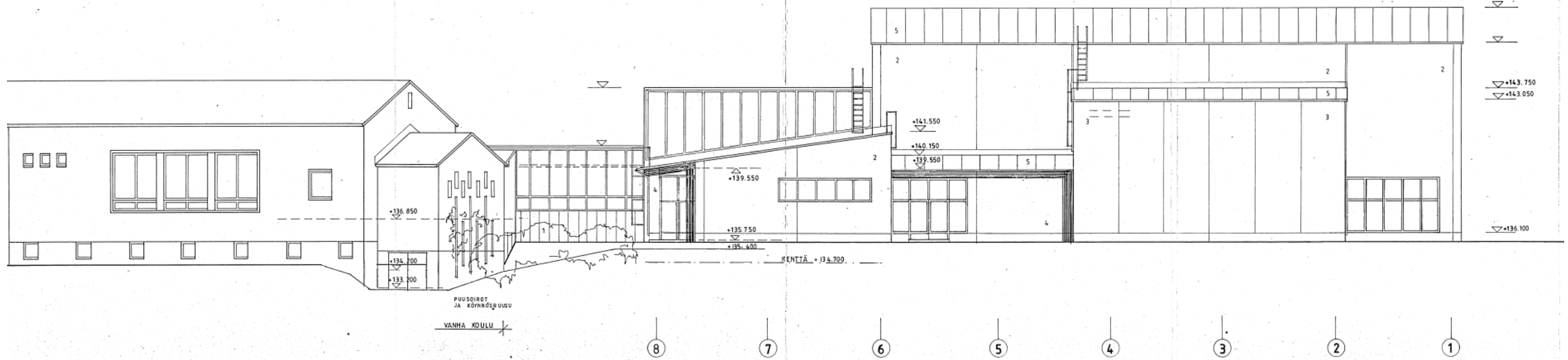


Liikuntahalli ja Lammin Harjaantumiskoulu, laajennus ja saneeraus.
Julkisivu koilliseen.

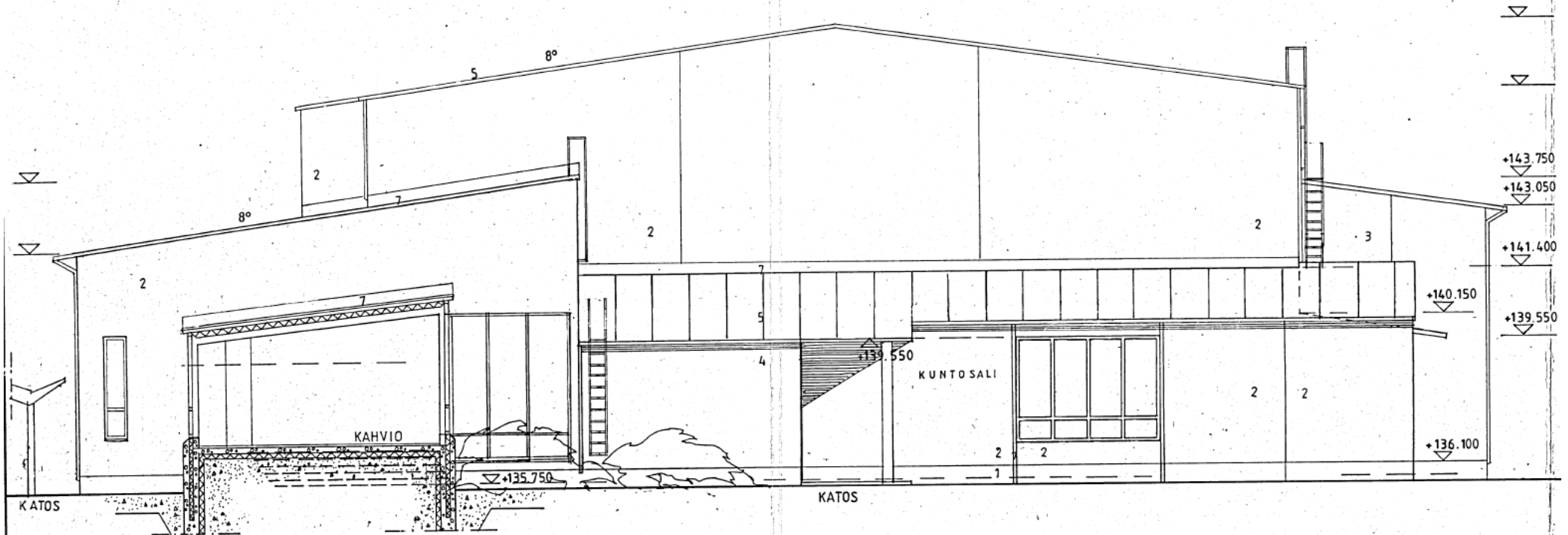


Liikuntahalli ja Lammin Harjaantumiskoulu, laajennus ja saneeraus.
Julkisivu lounaseen.

- MATERIAALIT: 1. BETONISOKKELI HÄRMÄÄ, URITETTU
2. SANDWICH-ELEMENTTI, OSAKSI VAAKA-
OSAKSI PYSTYLEMENTTEINÄ, VETONIT-JULKISIVU-
PINNOITE RUISKUTETTUNA ENTISEN KOULUN VÄRIIN,
SILÄÄ JA ROISKEPINTA
3. SANDWICH-ELEMENTTI, VÄRI TERRAKOTTA VETONIT
4. ——— || ——— VÄRI HÄRMAANVALKOINEN
5. KONESAUMATTU PELTIKATE, MAALAUUS PUNAINEN KIRJO
6. IKKUNOIDEN ULKOPUOLINEN ALUMIINIILUSTA VALKOINEN
7. PVF-2 PINNOITETTU TERÄSPELTI VALKOINEN

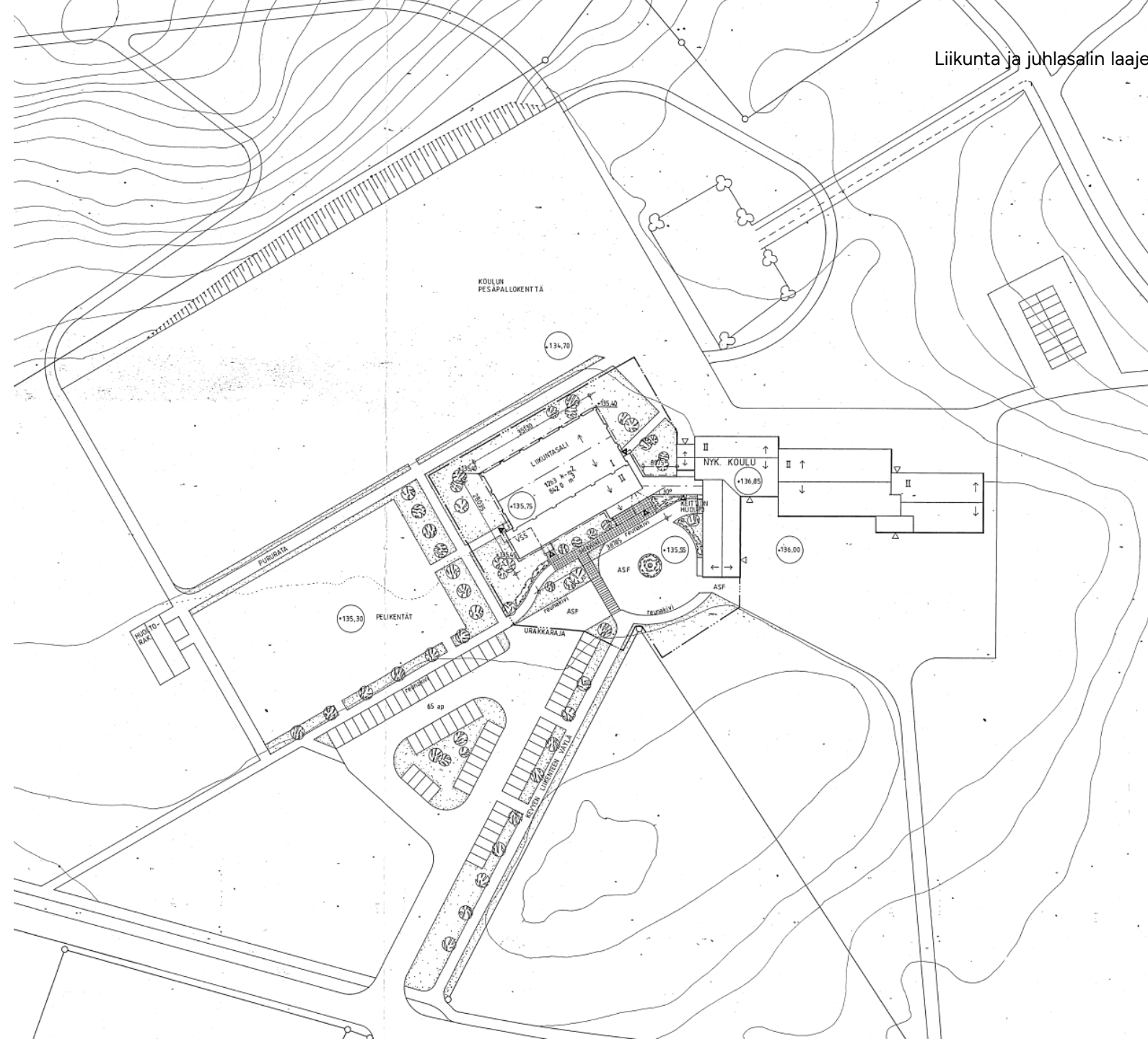


Liikuntahalli ja Lammin Harjaantumiskoulu, laajennus ja saneeraus.
Julkisivu luoteeseen.



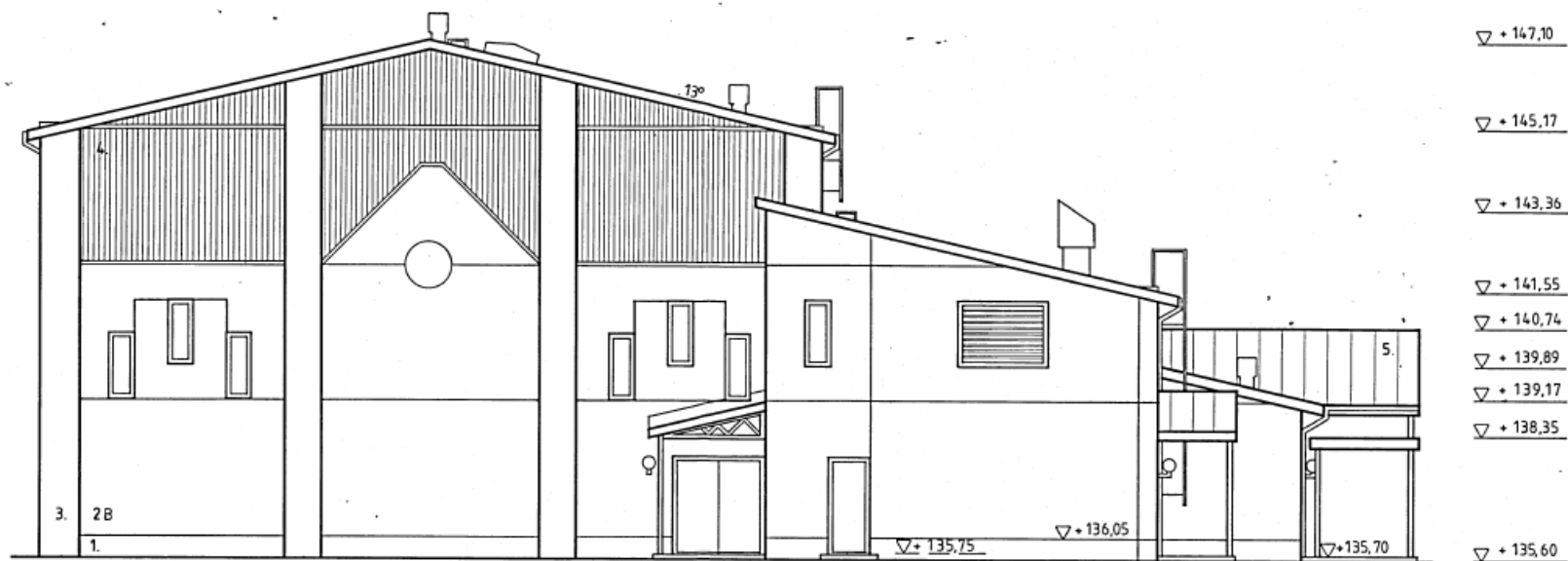
- MATERIAALIT: 1. BETONISOKKELI HARMAA, URITETTU
 2. SANDWICH-ELEMENTTI, OSAKSI VAAKA-
 OSAKSI PYSTYELEMENTTEINÄ, VETONIT-JULKISIVU-
 PINNOITE RUISKUTETTUNA ENTISEN KOULUN VÄRIIN,
 SILEÄ JA ROISKEPINTA
 3. SANDWICH-ELEMENTTI, VÄRI TERRAKOTTA VETONIT
 4. ——— II ——— VÄRI HARMAANVALKOINEN
 5. KONESAUMATTU PELTIKATE, MAALAUUS PUNAINEN KIRJO
 6. IKKUNOIDEN ULKOPUOLINEN ALUMIINILISTA VALKOINEN
 7. PVF-2 PINNOITETTU TERÄSPELTI VALKOINEN

Liikunta ja juhlasalin laajennus (Lupa 154/1994), asemapiirros.



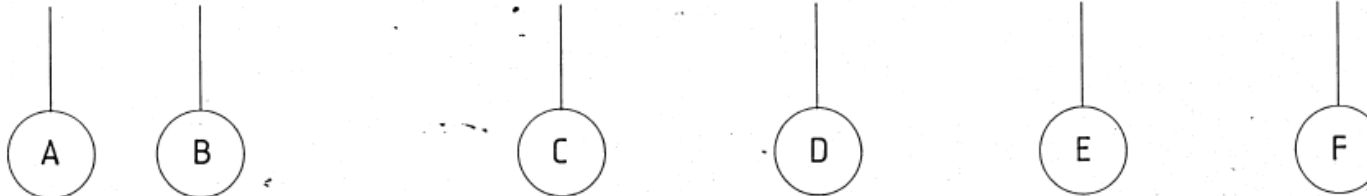
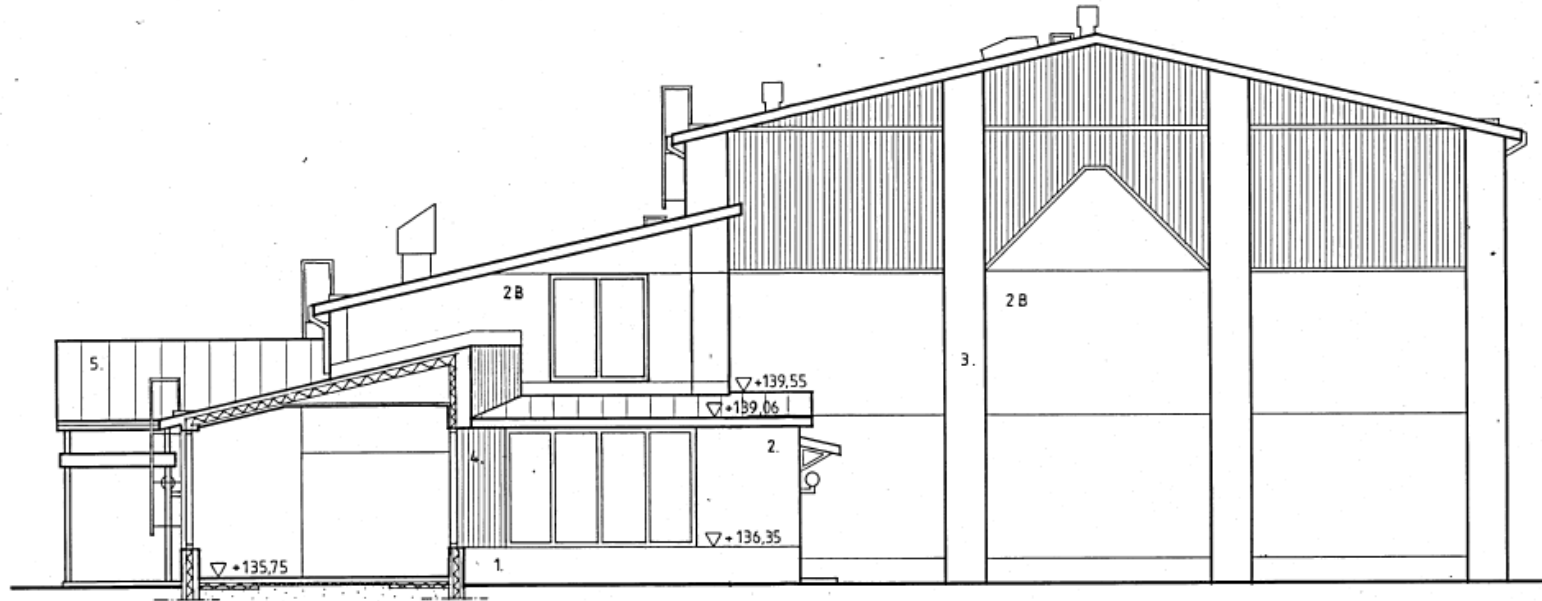
Liikunta ja juhlasalin laajennus, julkisivu kaakkoon.

- MATERIAALIT:
1. BETONISOKKELI HARMAA
 2. SANDWICH-ELEMENTTI, VETONIT-JULKISIVU PINNOITE RUISKUTETTUNA ENTISEN KOULUN VARIIN SILEA JA ROISKEPINTA (A/B)
 3. PILASTERI VALKOBETONI
 4. PVF-2 PINNOITETTU TERASPELTI VALKOINEN
 5. KONESAUMATTU PELTIKATE, PVF-2 PUNAINEN



Liikunta ja juhlasalin laajennus, julkisivu luoteeseen.

- MATERIAALIT:
1. BETONISOKKELI HARMAA
 2. SANDWICH-ELEMENTTI, VETONIT-JULKISIVU PINNOITE RUISKUTETTUNA ENTISEN KOULUN VARIIN SILEA JA ROISKEPINTA (A/B)
 3. PILASTERI VALKOBETONI
 4. PVF-2 PINNOITETTU TERASPELTI VALKOINEN
 5. KONESAUMATTU PELTIKATE, PVF-2 PUNAINEN

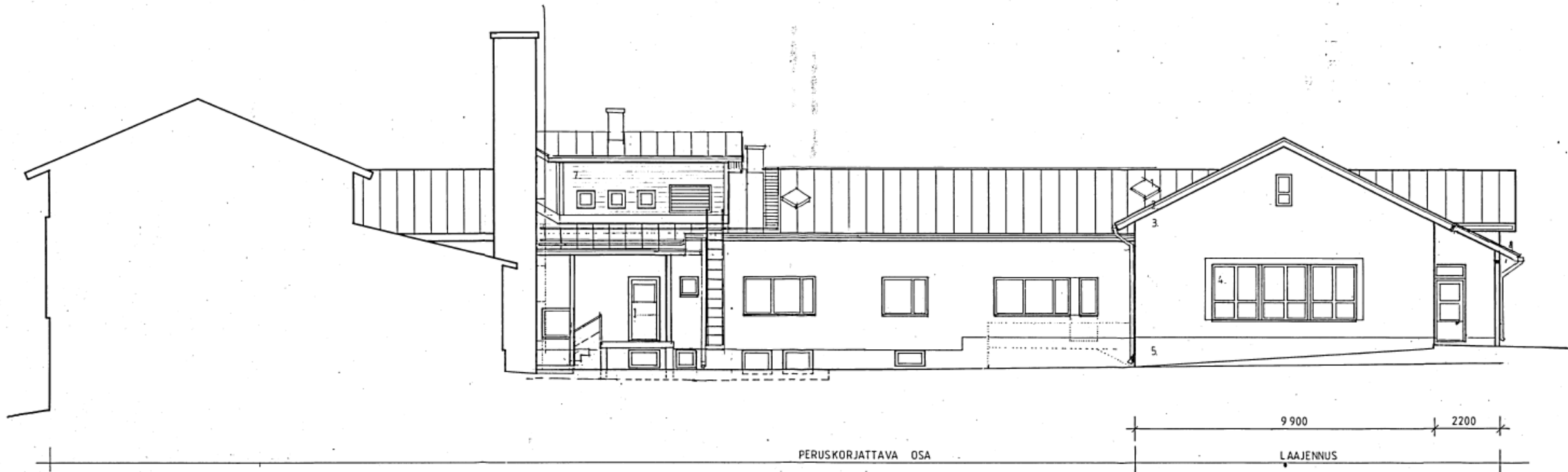


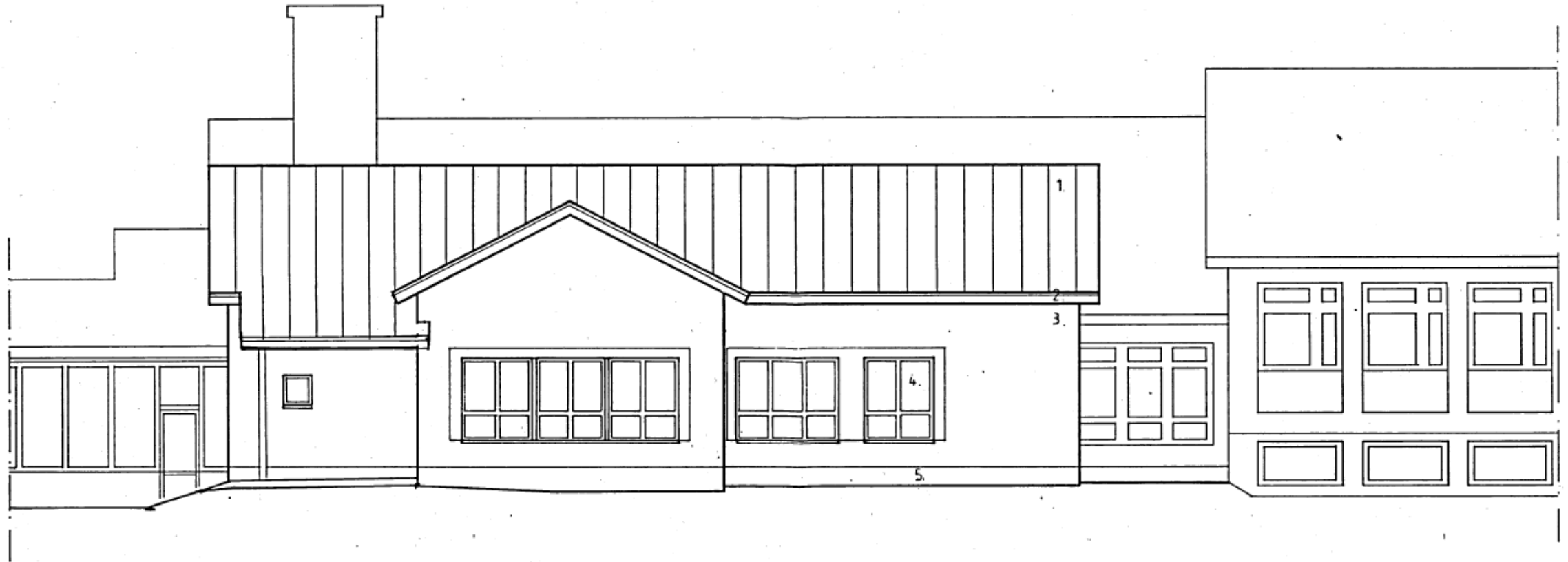
Liikuntahalli

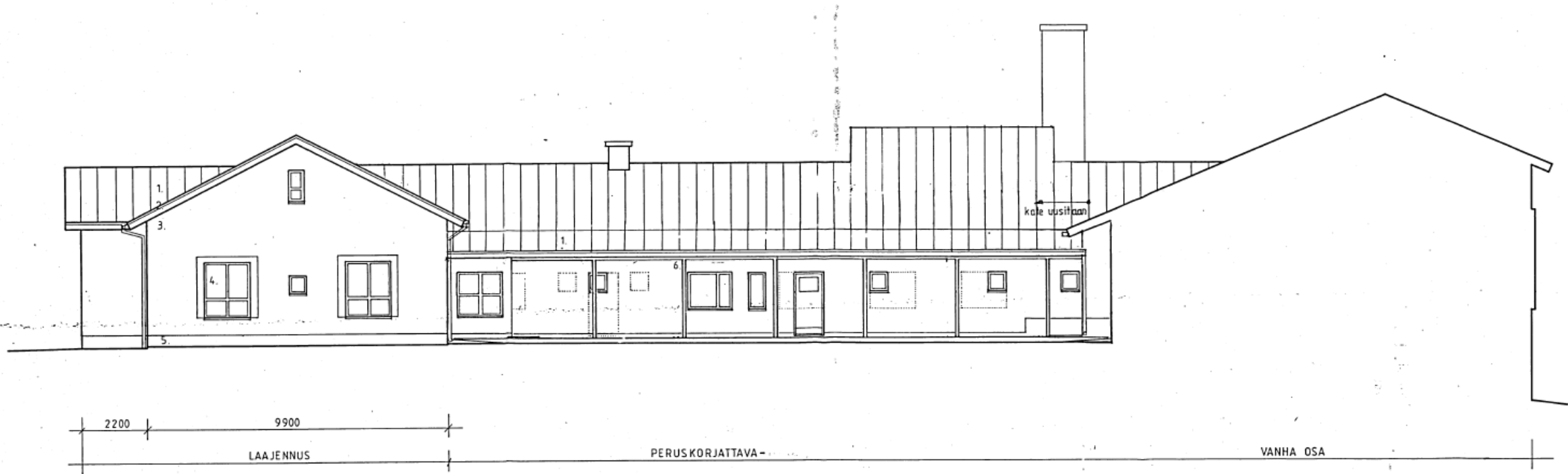


Liikuntahalli



JULKISIVU KAAKKOON





JULKISIVU MATERIAALIT

1. KONESAUMATTU PELTIKATE, PVF - 2 pun.
2. QTSALAUTA, valk.
3. BETONIERISTETTYHARKKO, TERRASIT - PINNOITE, väri vanhan osan mukaisesti
4. LASI
5. BETONI SOKKELI, siniharm.
6. TERÄS, valk.
7. VAAKAPROFIILIPELTI



Alkuperäisiä 1950-luvun koulun osia



Harjaantumiskoulu



Liikuntahalli



Alkuperäisiä 1950-luvun koulun osia



Harjaantumiskoulu





Liikuntahalli



Alkuperäiset Georg Jägerroosin suunnittelemat 1950-luvun koulurakennuksen osat



Harjaantumiskoulu



Vuoden 1985 laajennusosa



Päiväkoti



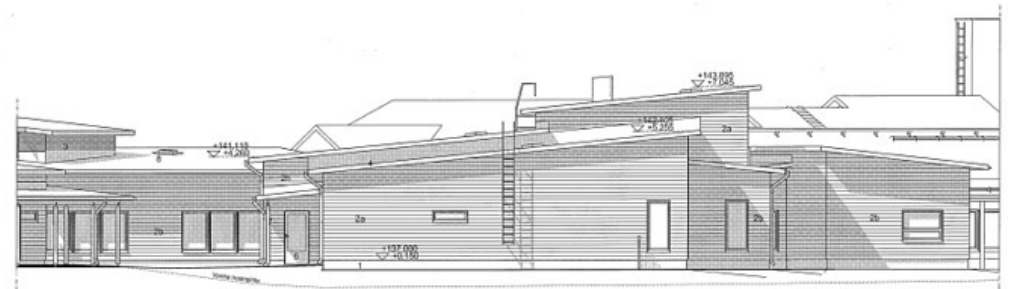
Lammin päiväkoti (Lupa 688/2010), asemapiirros ja julkisivukuvat.



JULKISIVU KAAKKOON (ETUPIHALLE)



JULKISIVU LUOTEESEN (KOUUN PIHALLE)



JULKISIVU KOILLISEEN (MOMMILANTIELLE)

JULKISIVUMATERIAalit:

1. RUIHEPINOITETTU SORKELELEMENTTI
- 2a. VAAKAPANEELI MAALATTU
- 2b. VAAKAPANEELI MAALATTU
- 2c. VAAKAPANEELI MAALATTU
- 2d. VAAKAPANEELI MAALATTU
- 2e. VAAKAPANEELI MAALATTU
- 2f. VAAKAPANEELI MAALATTU
- 2g. VAAKAPANEELI MAALATTU
- 2h. VAAKAPANEELI MAALATTU
- 2i. VAAKAPANEELI MAALATTU
- 2j. VAAKAPANEELI MAALATTU
- 2k. VAAKAPANEELI MAALATTU
- 2l. VAAKAPANEELI MAALATTU
- 2m. VAAKAPANEELI MAALATTU
- 2n. VAAKAPANEELI MAALATTU
- 2o. VAAKAPANEELI MAALATTU
- 2p. VAAKAPANEELI MAALATTU
- 2q. VAAKAPANEELI MAALATTU
- 2r. VAAKAPANEELI MAALATTU
- 2s. VAAKAPANEELI MAALATTU
- 2t. VAAKAPANEELI MAALATTU
- 2u. VAAKAPANEELI MAALATTU
- 2v. VAAKAPANEELI MAALATTU
- 2w. VAAKAPANEELI MAALATTU
- 2x. VAAKAPANEELI MAALATTU
- 2y. VAAKAPANEELI MAALATTU
- 2z. VAAKAPANEELI MAALATTU
3. PANEELI, TH-EA VAAKAPROFIILIT MAALATTU
4. KÄYSTÄLAUDAT MAALATTU
5. KOUKUN KÄMMET, PUUTTEET / KOUKUNPILVIT
6. ULKO-OVIET
7. KATOSTEN PILVIT JA PALKIT MAALATTU
8. HUOPAKATE

- | |
|-------------------------|
| HARMMA |
| PUNAINEN (5340) |
| HARMMA (5600) |
| KELTAINEN (5113) |
| SININEN (5500) |
| SININEN (5678) |
| VIAAL PUNARUSKEA (5300) |
| VIHREÄ (5600) |
| VIHREÄ (5930) |
| VIHREÄ (5930) |
| VALKOKENEN (5100) |
| HARMMA (5600) |
| VALKOKENEN (5100) |
| VALKOKENEN / HARMAA |
| HARMMA |
| KELTAINEN (5113) |
| TUMMAN HARMMA |



Liikuntahalli

Alkuperäiset Georg Jägerroosin
suunnittelemat 1950-luvun
koulurakennuksen osat

Harjaantumis-
koulu

Päiväkoti

Vuoden 1985 laajennusosa

Konnarin koulun kosteus- ja sisäilmatekninen kuntotutkimus

Konnarin koulurakennuksissa on havaittu sisäilmaongelmia, josta on laadittu kosteus- ja sisäilmatekninen tutkimusraportti vuonna 2018.

Rakennus on tällä hetkellä viimeistä lukuvuotta toiminnassa. Hämeenlinnan kaupungilla ei ole rakennuksille käyttöä kesän 2026 jälkeen, kun opetustoiminta siirtyy Lammin koulukeskukseen syksystä 2026 alkaen, ja Konnarin koulurakennuksen purkamista suunnitellaan.

Kiinteistöllä toimiva Lammin päiväkodin toiminta jatkuu kiinteistöllä entisellään, koulurakennuksen purkamisen jälkeen. Päiväkotirakennukset ovat valmistuneet syksyllä 2011, eikä niissä tiettävästi ole sisäilmaongelmia.

Vastaanottaja
**Mika Metsäälho, Hämeenlinnan kaupunki,
Kaupunkirakenne / Tilapalvelut**

Asiakirjatyyppi
Tutkimusraportti

Päivämäärä
17.5.2018

KONNARIN KOULU KOSTEUS- JA SISÄILMATEKNINEN KUNTOTUTKIMUS



RAMBOLL

50-luku (A, B ja C-siivet)

Koulurakennuksen alapohjarakenteissa on laaja-alaisia mikrobivaurioita. Alapohjan eristetilasta on mittauksin todettu merkittäviä ilmavuotoja sisäilman suuntaan. Havaittujen vaurioiden merkitys sisäilman laatuun on todennäköinen.

Kerroksen 1 ja 2 seinärakenteiden ja ikkunarakenteiden välisessä eristekerroksessa on mikrobivaurioita. Vaurioalueelta tapahtuu merkittävää ilmavuotoa sisäilman suuntaan. Ulkoseinärakenteiden vaikutus sisäilman laatuun on siten todennäköinen.

2. kerroksen välipohjarakenteessa on aistinvaraisesti todettuja mikrobivaurioita laaja-alaisesti. Välipohjarakenteesta tapahtuu pääosin merkittävää ilmavuotoa 2. kerroksen huonetiloihin sekä vähäistä ilmavuotoa 1. kerrokseen. Välipohjarakenteen vaikutus sisäilman laatuun on siten todennäköinen.

Ilmanvaihto on kummassakin kerroksessa rakennuksen käyttöjakson aikana lievästi alipaineinen ja käyttöjakson ulkopuolella selkeästi alipaineinen. Ilmanvaihto lisää epäpuhtauksien ja kulkeutumista vaurioalueilta sisäilman suuntaan. Joissakin luokissa tuloilmavirta on huomattavan alhainen. Järjestelmän puhtaustaso on heikko. Ilmanvaihto on siten sisäilman laatua heikentävä tekijä.

Yläpohjarakenteen eristetilassa on mikrobivaurioita, mutta siipien vuodot sisäilman suuntaan ovat vain hormi- ja ilmanvaihtojärjestelmän läpivientialueilla. Yläpohjan vaikutus sisäilman laatuun vaikuttavana tekijänä on siten vähäinen.

Työterveyslaitoksen altistumisolosuhdetason arviointiohjetta soveltaen, Konnarin koulun 50-luvun siipiosien tavanomaisesta poikkeava altistumisolosuhde on erittäin todennäköinen kaikissa siipiosien kerroksissa.



Tuulettuvan alapohjan maa-aines oli silmin havaittavasti mikrobikasvuston peitossa.



Alkuperäisiä ikkunoita ei ole huollettu ja niiden kunto on huono



Rakennuksen C-osalla oli havaittu pistekorroosiota ja tilanne vaatisi nopeaa korjaamista.

Johtopäätöksenä todetaan, että tutkimussuunnitelmavaiheessa havaituissa riskirakenteissa riski vaurioitumiseen on lähes kaikkien rakenteiden osalta toteutunut. Rakennuksen merkittävimpänä ongelmina ovat 50-luvun siipiosien kerrokselliset ala-, väli- ja yläpohjarakenteet.

Niissä mikrobi- ja lahovauriot ovat pitkälle edenneet ja ongelma poistettavissa vain peruskorjaamalla rakennus.

80-luvun D-siivessä ongelmat ovat ulkoseinissä. Rakenne on toteutettu ajalle tyypilliseen tapaan tuulettumattomana, ja osin maanpaineisena. Erityisesti maanpaineinen osuus on selkeä riskirakenne, ja rakenne todettiin mikrobivaurioituneeksi. 90-luvun liikuntahallisiivessä on ilmavuotoja, jotka painesuhteiden vaihtelun seurauksena voivat altistaa rakenteet kosteusvaurioitumiselle.

Liikuntahallista kosteusvaurioita ei kuitenkaan löytynyt muulta, kuin pesutiloista. Pesutilojen rakenteisiin on päässyt vettä, koska niitä ei ole vedeneristetty.

Ilmanvaihtoteknisten tarkastelujen perusteella järjestelmä ei ole tasapainossa ja kello-ohjauksella tavoiteltava energiansäästö johtaa hallitsemattomiin paine-eroihin. Tämä heikentää sisäilmastollisia olosuhteita entisestään, koska mikrobivaurioituneista rakennosista vuoto sisäilman suuntaan lisääntyy.

Rakennuksen alakattopinnoilla, ja alakatoissa todettiin suojaamattomia mineraalivillakuituja. Kuiduilla on sisäilman laatua heikentävä vaikutus.

Pitkälle edenneiden vaurioiden vuoksi, rakennuksen peruskorjaustasoinen korjaussuunnittelu tulisi aloittaa nopealla aikataululla. Olosuhteet rakennuksessa on haastavaa saada hallintaan vain käyttöä turvaavien toimenpiteiden avulla. Peruskorjaus on rakennuksessa siksi välttämätöntä.

50-luvun siivet A, B ja C

Ensisijaisena käyttöä turvaavana toimenpiteenä suositellaan rakennuksen käyttäjille väistötiloja. Toissijaisena vaihtoehtona esitetään väliaikaisia tiivistyskorjauksia, joita usean rakennososan vaurioitumisen vuoksi joudutaan tekemään laaja-alaisesti.

Peruskorjaustasoisena toimenpiteenä esitetään laajaa rakenteiden avaamista, vaurioituneiden materiaalien poistamista, ja rakenteiden muuttamista siten, että ne ovat rakennusfysikaaliselta toiminnaltaan alkuperäisiä rakenteita turvallisempia.

Toimenpiteiden kustannusvaikutus tulee olemaan merkittävä.

80-luvun siipi D

Käyttöä turvaavana toimenpiteenä esitetään koko ulkoseinän tiivistyskorjaamista kauttaaltaan. Ratkaisulla haetaan jatkokäyttöä peruskorjaukseen saakka.

Peruskorjaustasoisena toimenpiteenä esitetään vaurioituneiden rakenteiden poistamista ja rakenteen muuttamista tuulettuvaksi sekä maanpaineiselta osalta vedenpitäväksi.

90-luvun siipi E

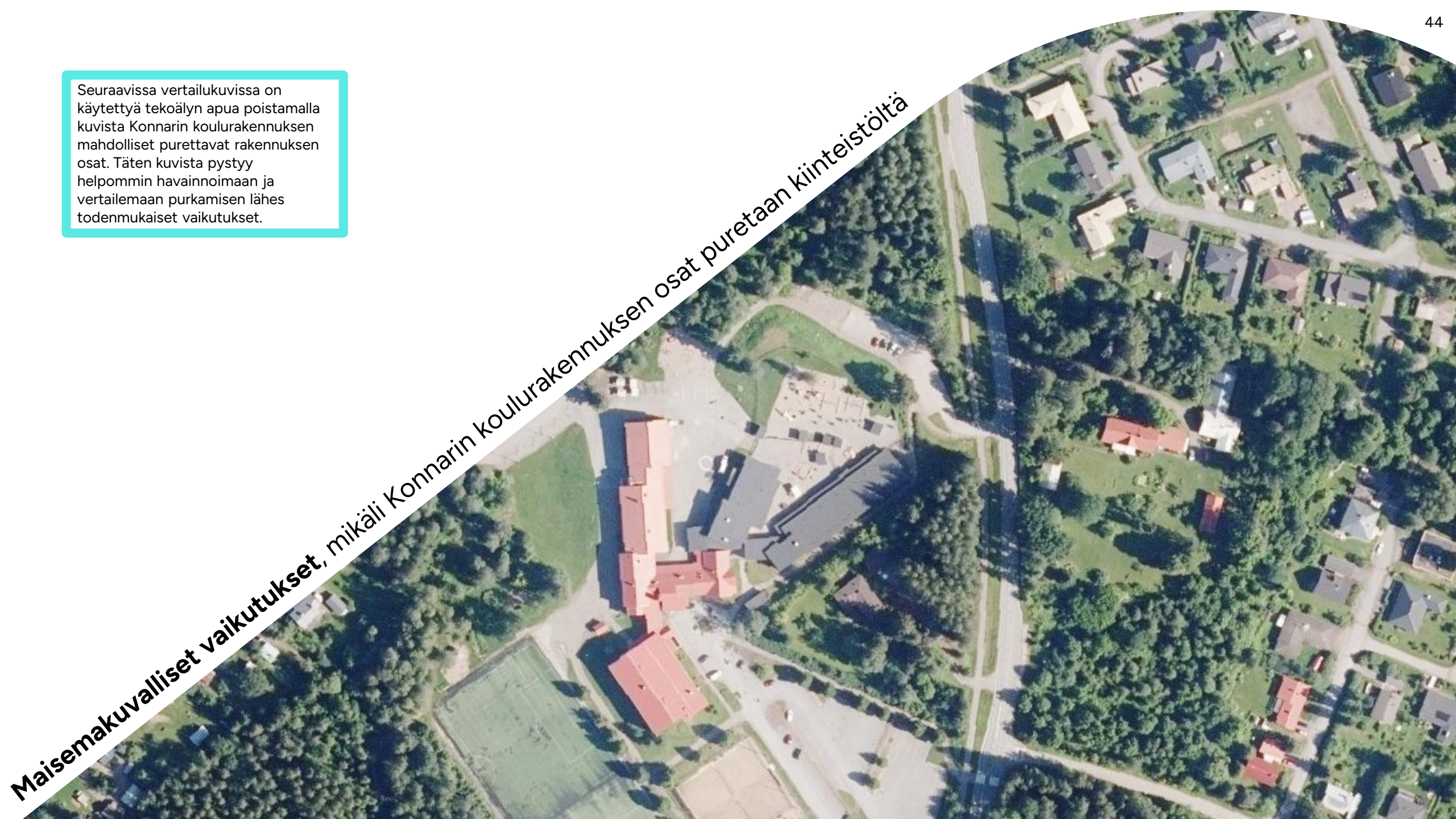
Käyttöä turvaavana toimenpiteenä esitetään ilmanvaihtokoneiden puhdistamista ja TK-1 mineraalivillaisten äänenvaimentimien poistamista. Märkätilojen vedeneristykseen puuttumisen vuoksi suihkutilat tulee joko varustaa väliaikaisesti suihkukaapeilla tai nykyiset märkätilat tulee remontoida pinnoiltaan uudelleen ja vedeneristää.

Peruskorjaustasoisena toimenpiteenä suositellaan sekä ulkoseinien että yläpohjan ilmatiiveyden parantamista.

Olosuhteiden välittömään parantamiseen suositellaan kaikkien ilmanvaihtokoneiden osalta kello-ohjauksen poistamista, ja ilmamäärien säätämistä siten, että mikään siipiosa ei ole alipaineinen. Suodattimien vaihdon yhteydessä suositellaan iv-koneiden kammioiden puhdistamista.

Seuraavissa vertailukuvissa on käytettyä tekoälyn apua poistamalla kuvista Konnarin koulurakennuksen mahdolliset purettavat rakennuksen osat. Täten kuvista pystyy helpommin havainnoimaan ja vertailemaan purkamisen lähes todenmukaiset vaikutukset.

Maisemakuvalliset vaikutukset, mikäli Konnarin koulurakennuksen osat puretaan kiinteistöltä



Nykyinen tilanne kiinteistön rakennuskannassa ja maisemassa



Mahdollinen maisemallinen muutos, mikäli osa koulurakennuksen osista päätetään purkaa



Nykyinen tilanne kiinteistön rakennuskannassa ja maisemassa



Mahdollinen maisemallinen muutos, mikäli osa koulurakennuksen osista päätetään purkaa



Nykyinen tilanne kiinteistön rakennuskannassa ja maisemassa



Mahdollinen maisemallinen muutos, mikäli osa koulurakennuksen osista päätetään purkaa



Nykyinen tilanne kiinteistön rakennuskannassa ja maisemassa



Mahdollinen maisemallinen muutos, mikäli osa koulurakennuksen osista päätetään purkaa



Nykyinen tilanne kiinteistön rakennuskannassa ja maisemassa



Mahdollinen maisemallinen muutos, mikäli osa koulurakennuksen osista päätetään purkaa



Nykyinen tilanne kiinteistön rakennuskannassa ja maisemassa



Mahdollinen maisemallinen muutos, mikäli osa koulurakennuksen osista päätetään purkaa



Nykyinen tilanne kiinteistön rakennuskannassa ja maisemassa



Mahdollinen maisemallinen muutos, mikäli osa koulurakennuksen osista päätetään purkaa



Tekeälyllä avustettu sisältö

Loppupäätelmä

Konnarin koulun kaavallinen suojelu perustuu vuonna 2007 lainvoiman saaneeseen Lammin kirkonkylän oikeusvaikutteiseen yleiskaavaan. Asemakaavallista suojelua rakennuksilla ei ole asemakaavan ollessa hyvin vanha (1966). Yleiskaavan suojelu perustuu vuoden 2002 kevyeen inventointiin. Yleiskaavan lainvoimaistumisen aikaan (2007) alkuperäistä koulurakennusta oli jo laajennettu useaan otteeseen ja sen arkkitehtuuri oli muokattu alkuperäisestä postmodernin suuntaan.

2010 alue sai uusimman rakennuskerrostumansa päiväkotirakennusten myötä. Punaiseksi peittomaalatulla laudalla verhoilluilla tummalla huovalla katetuilla pulpettikattoisilla rakennuksilla oli hyvin vähän yhteistä alkuperäisen 50-luvun kouluarkkitehtuurin tai myöhemmin lisätyn postmodernin kuorrutuksen kanssa.

Alkuperäinen koulurakennus on menettänyt asemansa maisemassa ja kulttuurihistoriallisen arvonsa 50-luvun koulurakennuksen edustajana.

Konnarin koulurakennuksen osiin vuonna 2018 tehdyn kosteus- ja sisäilmatekninen kuntotutkimuksen perusteella koulurakennuksen osat vaatisivat todella laajan ja kalliin remontin, kun rakennus on aikanaan päästetty huonoon kuntoon.

Maisemallisten tarkastelujen pohjalta voidaan todeta, että Konnarin koulurakennusten osien purkamisen myötä kiinteistölle muodostuisi selkeästi avoimempi maisemanäkymä Turengintien suuntaan ja rakennusten poistumisen myötä muodostuisi myös lisää väljyyttä kiinteistön piha-alueelle nykyiseen tilanteeseen verrattuna. Yleiskaavassa osoitettu Konnarin koulun 1950-luvun rakennusten suojelumerkintä on osittain osoitettu piha-alueen avoimuuden perusteella. Avoimuusarvot rakennetussa kulttuuriympäristössä on kuitenkin menetetty Lammin päiväkotirakennuksen rakentamisen myötä 2010-luvulla. Lisäksi alkuperäinen 1950-luvun koulurakennus ei enää erotu edukseen kiinteistön tiiviistä rakennusmassasta.

Merkittävin asia koulujen säilymisen suhteen on se, että rakennuksille ei ole löydetty uutta käyttöä ja kustannuksiltaan raskaalle peruskorjaukselle ei löydy perusteita. Tähän on vaikuttanut suuresti Lammin yhtenäiskoulun investointipäätös, jossa koulutoiminnot on päätetty keskittää ja sijoittaa lähemmäs Lammin kirkonkylän keskustaa.

Saman arkkitehdin vastaavanlaisia, huomattavasti paremmin säilyneitä, koulurakennuksia on esimerkiksi Hattulassa sijaitseva Nihattulankoulu sekä Hämeenlinnassa sijaitseva Miemalankoulu.

Rakennusten jäädessä tyhjilleen kesän 2026 jälkeen, tulee sen käyttämättömyys olemaan ristiriidassa rakennuksen / rakennusryhmän suojelutavoitteiden kanssa. Rakennukset on mahdollista suojella vain kohdistamalla niihin aktiivista käyttöä, huoltoa ja kunnossapitoa, joten perusteluita rakennuksen kaavalliseen suojeluun ei nähdä tarpeelliseksi edellä mainituista syistä.



Kirjalliset lähteet

Hämeenlinnan kaupunki

Hämeenlinnan kaupungin Koulujen inventointi, Mettälä J. 2019.

Saatavilla: https://www.hameenlinna.fi/wp-content/uploads/2022/10/koulujen-inventointi_25_2_2020-liitteineen.pdf

Hämeenlinnan kaupunginarkisto

Rakennusluvut ja lupapiirrokset

Alkuperäinen ARK työselostus Georg Jägerroos 6.4.1956

Finna.fi

Hämeenlinnan kaupunginkirjasto, Lammi –Konnarin koulu:

Saatavilla: <https://finna.fi/Record/digi.134298?sid=5230693501>

Hämeen Ympäristökeskus

Rakennusinventointi -Lammi, Ahola T. 2002.

Häme-Wiki

Konnarin koulu

Saatavilla: https://www.hamewiki.fi/Konnarin_koulu

Konnarin koulu Kosteus- ja sisäilmatekninen kuntotutkimus, Fränt M. 2018 Ramboll

Saatavilla: https://www.hameenlinna.fi/wp-content/uploads/2022/10/ramboll_2018_5_17-kosteus-ja-sisailmatekninen-tutkimusraportti_konnarin-koulu.pdf

Wikipedia

Georg Jägerroos

Saatavilla: https://fi.wikipedia.org/wiki/Georg_J%C3%A4gerroos

Kanavakatu 3AB Rakennushistoriallinen selvitys, ark-byroo 2012: Liite 2. Arkkitehti Georg Jägerroosin työluettelo Suomen arkkitehtuurimuseon arkistossa.

Saatavilla: https://www.senaatti.fi/app/uploads/2019/01/2012_ark-byroo_Hki_Kanavakatu_3AB_RHS.pdf

Kuvalähteet

Hämeenlinnan kaupunginarkisto

Asema- ja julkisivupiirrokset

Finna.fi

Saatavilla: Hämeenlinnan kaupunginkirjasto: <https://finna.fi/Record/digi.134298?sid=5230693501&imgid=1>

Saatavilla: Hämeenlinnan kaupunginmuseo: <https://finna.fi/Record/hmlimuseo.E270FAFC-F19A-4084-B557-F6EC7AD86463?sid=5230693501>

Hämeenlinnan kaupunki

Paikkatietoikkuna.fi; historialliset ilmakuvat

Vanhatkartat.fi

Hattulan kunta, Nihattulan koulu

Saatavilla: <https://hattula.fi/palvelut/kasvatus-ja-koulutus/esi-ja-perusopetus/koulut/nihattulan-koulu/>

Konnarin koulu Kosteus- ja sisäilmatekninen kuntotutkimus, Fränt M. 2018 Ramboll

Saatavilla: https://www.hameenlinna.fi/wp-content/uploads/2022/10/ramboll_2018_5_17-kosteus-ja-sisailmatekninen-tutkimusraportti_konnarin-koulu.pdf

