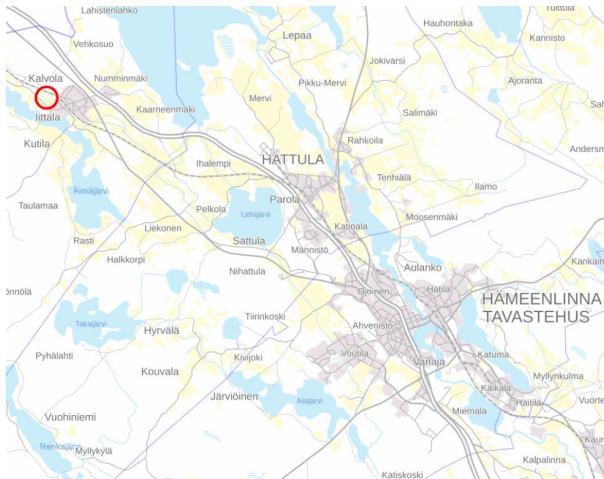




## Osallistumis- ja arviointisuunnitelma

### TURKINMÄKI / AKM 2641

Asianumero: HML/4173/10.02.03.01/2024



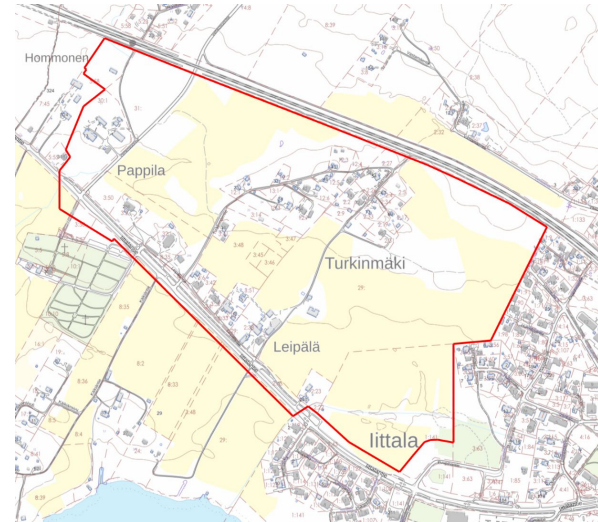
Kuva 1. Kaava-alueen sijainti kartalla

Osallistumis- ja arviointisuunnitelma koskee Kalvolan kaupunginosassa (numero 90) laadittavaa asemakaavamuutosta. Suunnittelualue käsittää alustavasti toteutumattoman voimassa olevan kaavan 109 210-1 alueen.

Suunnittelualue koostuu pääosin pientalo- ja peltoalueista, mutta suunnittelualueella sijaitsee myös Kalvolan kirkko ja Kalvolan kotiseutumuseo.

Asemakaavamuutos on tullut vireille vuoden 2024 kaavoituskatsauksessa (14.12.2023), kaupungin aloitteesta.

### Asemakaavaprosessin aikana on tarpeen laatia maankäyttösopimus.



Kuva 2. Kaava-alueen rajaus

Suunnittelualueen koko on noin 59 hehtaaria ja se rajautuu pohjoisessa rautatiehen ja etelässä litalantiehen ja peltoalueisiin. Lännessä ja idässä alue rajautuu pientalo- ja viheralueisiin. Suunnittelualueen rajaus saattaa tarkentua suunnittelun edetessä.

Alueen ominaispiirteisiin kuuluu avoin maisema sekä pirstaleisuus. Alueen pohjoispuolen metsäisessä ympäristössä sijaitsee muusta ympäristöstä selkeästi

erottuva tiivis asuinalue, joka on vanha mäkitupalaisalue.

### TAVOITTEET

Asemakaavamuutoksen tavoitteena on toteutumattoman asemakaavan ajantasaistaminen, alueen kulttuurihistoriallisten ja maisemallisten arvojen toteaminen ja huomioiminen sekä uusien asuintonttien osoittaminen alueelle. Kaavaprosessin yhteydessä selvitetään alueen rakennetun ympäristön arvot ja osoitetaan tarvittavat suojelumerkinnot.

Katualueiden osalta tavoitteena on taloudelliset katulinjat, jotka palvelevat tehokkaasti uusia tontteja sekä sopeutuvat myös olemassa olevaan rakennettuun ympäristöön.

Maankäytön suunnittelussa huomioitavana valtakunnallisena alueidenkäyttötavoitteena on valtakunnallisesti merkittävän maisema-alueen turvaaminen.

### KAAVATILANNE

Suunnittelualue kuuluu maakunnallisesti merkittävään rakennettuun kulttuuriympäristöön, sekä suurin osa suunnittelualueesta kuuluu valtakunnallisesti merkittävään maisema-alueeseen.



Suunnittelualan rakennuksista Kirkkoherran pappila, Kalvolan kirkko ja Pitäjän makasiini kuuluvat Hämeen maakunnallisesti merkittäviin kulttuuriympäristön kohteisiin.

Suunnittelualueella ei ole voimassa olevaa yleiskaavaa, mutta litalan alueelle on vuonna 2021 laadittu kaavarunko. Kaavarunko ei ole oikeusvaikutteinen kaava, mutta sitä voidaan hyödyntää esimerkiksi asemakaavoituksen ohjelmoinnissa.

Suunnittelualan rakentamista on kaavarungossa ohjattu pääosin erilaisiksi pientalojen asuinalueiksi. Osa suunnittelualueesta on merkitty kaavarungossa alueeksi, jolla ympäristön ominaispiirteet on säilytettävä. Suunnittelualaue on merkitty litalan kaavarungossa myös valtakunnallisesti arvokkaaksi maisema-alueeksi sekä iso osa alueesta on osoitettu maisemallisesti arvokkaaseen peltoalueeksi (MA).

Kaava-alueella on voimassa toteutumaton asemakaava 109 210-1, joka on hyväksytty 19.2.1968. Suunnittelualaue on kaavan hyväksymisen aikana kuulunut Kalvolan kuntaan, joten kaavassa on ohjattu noudattamaan Kalvolan kunnan rakennusjärjestystä niiltä osin, mitä kaava ei määrää.

Asemakaava koostuu pääosin erillispientalojen korttelialueista (AO) sekä metsätalousalueesta (M). Alueella sijaitsee myös kirkkojen ja muiden seurakunnallisten rakennusten korttelialueet (YK). Kerrosluku tonteilla on I. Puistoalueet on merkitty kaavaan luonnontilassa säilytettäväksi puistoksi (PL).

Voimassa olevassa asemakaavassa katualueet on osoitettu siten, että olemassa olevien rakennusten säilyttäminen ei olisi kaavan toteutuessa täysin mahdollista.

### **VUOROVAIKUTUSMENETTELYT**

Kaavat valmistellaan vuorovaikutuksessa osallisten kanssa. Osallisia ovat mm. lähialueen maanomistajat, kaupunkilaiset ja yritykset, seurakunnat ja yhdistykset, verkostojen haltijat sekä asiantuntijaviranomaiset (kuten pelastuslaitos, Lupa- ja valvontavirasto, Väylävirasto, Hämeen liitto ja alueellinen vastuumuseo).

Osallisilla on mahdollisuus osallistua kaavamuutoksen valmisteluun, arvioida kaavoituksen vaikutuksia ja lausua kirjallisesti mielipiteensä asiasta kaavan nähtävilläoloaikoina (luonnos- ja ehdotusvaihe).

Osallistumisen mahdollisuuksista tiedotetaan ajantasaisesti mm. kaupungin verkkosivuilla. Kaavan nähtävilläoloajat kuulutetaan lisäksi Kaupunkiuutisissa.

### **SELVITYKSET**

Suunnittelualueelle ja sen lähiympäristöön on laadittu aiemmin mm. seuraavia selvityksiä:

- Rakennuskulttuuriselvitys - Lasimäki-Oikola (Arkkitehtitoimisto Hanna Lyytinen Ky, 2001)

- Hämeenlinnan seudun kyläkaavoitushanke - Kalvolan, litalan & Keikkalan kyläkaava (Kehittämiskeskus Oy, Satu Huuhka, 2012)

Kaavoitustyön aikana laaditut selvitykset:

- Arkeologinen selvitys (Ark-Byroo Oy, 2024)

- Kulttuuriympäristöselvitys (Hämeenlinnan kaupunki, 2026)

- Melu-, sekä tärinä- ja runkomeluselvitys (Promethor Oy, 2025)

- Luontoselvitys (Envibio Oy, 2025)

- kasvillisuus- ja luontotyyppiselvitys
- pesimälinnustoselvitys



- lepakkoselvitys
- viitasammakkoselvitys
- liito-oravaselvitys

• Hulevesiselvitys (Hämeenlinnan kaupunki, 2025)

• Liikenneselvitys (Hämeenlinnan kaupunki, 2025)

Uusien selvitysten tarvetta arvioidaan hankkeen edetessä.

### **VAIKUTUSTEN ARVIOINTI**

Asemakaavan vaikutuksia arvioidaan maankäyttö- ja rakennusasetuksen mukaan (MRA 1§). Näitä Turkinmäen asemakaavamuutoksessa ovat mm. vaikutukset ihmisten elinoloihin ja ympäristöön, luonnonympäristöön ja monimuotoisuuteen, yhdyskuntarakenteeseen, kaupunkikuvaan ja maisemaan. Vaikutusten arvioinnin tarve ratkaistaan tarkemmin suunnittelun edetessä.

Asemakaavamuutoksen yhteydessä arvioidaan myös hankkeen ilmastovaikutukset sekä sopeutuminen ilmastonmuutokseen.

### **KAAVAPROSESSIN ETENEMINEN**

Kaavamuutos on tullut vireille vuoden 2024 kaavoituskatsauksessa.

Kaavamuutoksen aloitusvaiheessa järjestettiin asukastilaisuus 4.9.2024.

Osallistumis- ja arviointisuunnitelma julkaistiin keväällä 2025. OAS:ia on päivitetty sen valmistumisen jälkeen.

Luonnosvaihe asetettiin nähtäville loppuvuodesta 2025. Kaava-aineistoa on täydennetty sekä saadun palautteen, että uusien selvitysten antamien tulosten perusteella.

Ehdotusvaihe asetetaan nähtäville keväällä 2026. Ehdotusvaiheen nähtävilläolon aikana järjestetään yleisötilaisuus.

Kaavan hyväksymisestä päättää kaupunginvaltuusto.

### **LISÄTIETOJA**

Kaavan laadintaan liittyvä aineisto on nähtävillä kaupungin verkkosivuilla, vireillä olevissa kaavoissa. Nähtävilläoloaikoina aineisto on nähtävillä myös kaupungin palvelupisteessä.

Mielipiteen tai lausunnon voi:

- lähettää osoitteeseen  
Kaupunkirakennepalvelut,  
Wetterhoffinkatu 2, 13100  
HÄMEENLINNA

• viedä palvelupiste Kastelliin,  
Wetterhoffinkatu 2, arkena auki klo 9-16

• lähettää sähköpostilla  
kaupunkirakenteen kirjaamoon:  
kaupunkirakenne@hameenlinna.fi tai

• esittää suoraan suunnittelijalle, Aino Niiva p. 050 330 9891  
aino.niiva@hameenlinna.fi