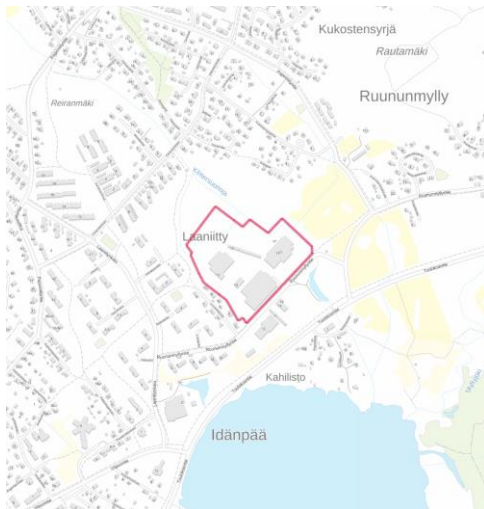


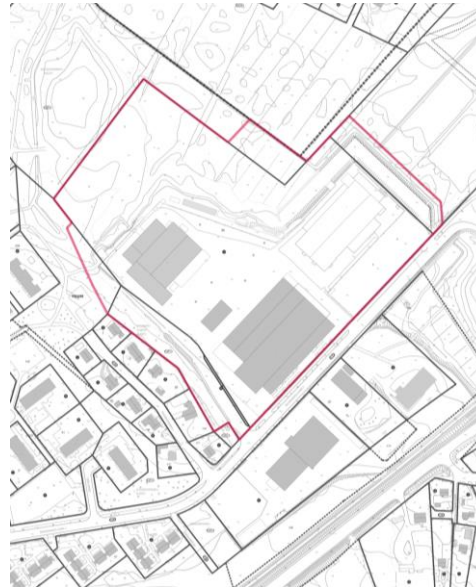
## Osallistumis- ja arviointisuunnitelma RUUNUNMYLLYNTIEN TEOLLISUUSALUE / AK ja AKM 2664



Kuva 1. Kaava-alueen sijainti kartalla

Osallistumis- ja arviointisuunnitelma koskee asemakaavamutosta Hämeenlinnan keskustassa keskusta 1. - alueella. Alue kattaa kiinteistön 109-16-86-8 ja osan kiinteistöistä 109-16-9903-1, 109-405-4-91, 109-16-86-10. Suunnittelualueella sijaitsee suomalainen nostureita valmistavan Konecranes'in Hämeenlinnan toimipiste.

Asemakaavamuuotos on tullut vireille vuoden 2026 kaavoituskatsauksessa (8.12.2020) nimellä Ruununmyllyntien teollisuusalue.



Kuva 2. Kaava-alueen rajaus

Suunnittelualueen koko on noin 8 hehtaaria (80246 m<sup>2</sup>). Aluetta rajaa kaakon puolelta Ruununmyllyntien katualue, pohjoisesta viheralue ja lounasluode välillä asuinalue.

### TAVOITTEET

Kaavamutoksen tavoitteena on mahdollistaa nykyisen teollisuustontin toiminnan kehittämisen. Alueella tehdään sisäisiä järjestelyjä ja samalla tutkitaan,

voidaanko tonttia muotoilla uudelleen maanvaihtojen kautta.

### KAAVATILANNE

Maakuntakaavassa alue on työpaikka- aluetta (TP), lounaan puolelta pieneltä osin taajamatoimintojen aluetta (A) sekä Hämeenlinnan Idänpää-Laaniitty-kaupunkikehittämisen kohdealue (kk).

Yleiskaavassa alue on elinkeinoelämän, palvelujen ja hallinnon aluetta (T/P).

Lounaan puolella alueella on pientalovaltainen asuinalue (AP).

Pohjoispuolella, koillisessa ja luoteessa alueella on Lähivirkistysalue (VL).

Ruununmyllyntie on osoitettu Yhdistie /kokoojakaduksi (yt/kk).

Suunnittelualueella on mahdollinen terveyshaitan poistamistarve (pima-alue).

Asemakaavojen osalta alue sijoittuu viiden eri kaava-alueelle. Konecranes'in tontti sijoittuu voimassa olevan kaavan nro 1602 (vuodelta 1982) TY-55 korttelialueelle. Tontin tehokkuusluku on e=0.50 ja kerrosluku on II.

Alueen koillispuolella oleva alue on osoitettu kaavassa nro 1769 (vuodelta 1985) lähivirkistysalueeksi (VL).

Lounais-luode suunnasta alue sijoittuu kolmen eri 1970-luvulla voimaan tulleen asemakaavan alueille (nrot 948, 1053 sekä

1119), joissa kaikissa alue on osoitettu puistoalueeksi (P).

Suunnittelualan itäreunassa on pieni, asemakaavoittamaton, n. 1338 m<sup>2</sup>:n kokoinen alue.

#### VUOROVAIKUTUSMENETTELYT

Kaavat valmistellaan vuorovaikutuksessa osallisten kanssa. Osallisia ovat mm. lähialueen maanomistajat, kaupunkilaiset ja yritykset, seurakunnat ja yhdistykset, verkostojen haltijat sekä asiantuntijaviranomaiset kuten pelastuslaitos, ELY-keskus ja alueellinen vastuumuseo.

Osallisilla on mahdollisuus osallistua kaavamuutoksen valmisteluun, arvioida kaavoituksen vaikutuksia ja lausua kirjallisesti mielipiteensä asiasta kaavan nähtävilläoloaikoina.

Osallistumisen mahdollisuuksista tiedotetaan ajantasaisesti mm. kaupungin verkkosivuilla. Kaavan nähtävilläoloajat kuulutetaan myös Kaupunkiuutisissa.

#### SELVITYKSET

Suunnittelualuetta tai osaa siitä käsitellään ainakin seuraavissa selvityksissä:

- Hämeenlinnan luonto-opas, H. Jutila 2007.

Uusien selvitysten laatimistarve tarkentuu kaavoitustyön aikana.

#### VAIKUTUSTEN ARVIOINTI

Asemakaavan vaikutuksia arvioidaan maankäyttö- ja rakennusasetuksen mukaan (MRA 1§). Näitä ovat mm. vaikutukset ihmisten elinoloihin ja ympäristöön, luonnonympäristöön ja monimuotoisuuteen, yhdyskuntarakenteeseen, kaupunkikuvaan ja maisemaan sekä elinkeinoelämän toimivan kilpailun kehittymiseen. Vaikutusten arvioinnin tarve ratkaistaan tarkemmin suunnittelun edetessä.

Vaikutukset arvioidaan kaavan laatimisen yhteydessä ja ne kirjataan asemakaavaselostukseen.

#### KAAVAPROSESSIN ETENEMINEN

Kaavamuutos on tullut vireille vuoden 2026 kaavoituskatsauksessa.

Osallistumis- ja arviointisuunnitelma julkaistaan ensimmäisen kerran kesäkuussa 2026, ja se päivittyy prosessin aikana.

Luonnosvaihe asetetaan nähtäville alustavan arvion mukaan vuoden 2026 loppupuolella, ja ehdotusvaihe asetetaan nähtäville, kun luonnosvaiheesta saatu palaute on käsitelty ja kaava-aineistoon on tehty tarvittavat muutokset.

Kaavan hyväksymisestä päättää kaupunginvaltuusto.

#### LISÄTIETOJA

Kaavan laadintaan liittyvä aineisto on nähtävillä kaupungin verkkosivuilla vireillä olevissa kaavoissa. Nähtävilläoloaikoina aineisto on nähtävillä myös kaupungin palvelupisteessä, ja silloin mielipiteen tai lausunnon voi:

- lähettää osoitteeseen Kaupunkirakennepalvelut, Wetterhoffinkatu 2, 13100 HÄMEENLINNA
  - viedä palvelupiste Kastelliin, Wetterhoffinkatu 2, arkena auki klo 9-16
  - lähettää sähköpostilla kaupunkirakenteen kirjaamoon: [kaupunkirakenne@hameenlinna.fi](mailto:kaupunkirakenne@hameenlinna.fi) tai
  - esittää suoraan suunnittelijalle, Heidi Mononen, p. 050 575 4049 [heidi.mononen@hameenlinna.fi](mailto:heidi.mononen@hameenlinna.fi)
- Hankkeen asianumero:  
*HML/5665/10.02.03.01/2025*