



HÄMEENLINNA SAMMONTORPPA ARKEOLOGINEN INVENTOINTI 2017



SISÄLLYSLUETTELO

1	Johdanto	2
1.1	Perustietoa inventointialueesta	2
2	Inventointityö	7
3	Tulokset.....	9
4	Lähteet	9
5	Kohteet	11
	1. Sammontorppa 1	13
	2. Sammontorppa 2	19
	3. Sammontorppa 3	22
	4. Sammontorppa 4	25
	5. Sammontorppa 5	28
	6. Sammontorppa 6	31
	7. Sammontorppa 7	34
	8. Sammontorppa 8	37
	Liite 1. digitaalikuvaluettelo.....	40

Taustakartat:

- Maanmittauslaitoksen Maastotietokannan 08/2017 aineistoa
http://www.maanmittauslaitos.fi/avoindata_lisenssi_versio1_20120501
- Hämeenlinna kaupunki 2017

HÄMEENLINNA SAMMONTORPPA ARKEOLOGINEN INVENTOINTI 2017

TIIVISTELMÄ

Kulttuuriympäristöpalvelut Heiskanen & Luoto Oy teki kesällä 2017 arkeologisen inventoinnin Hämeenlinnassa, Sammontorpan asemakaava-alueella. Inventoinnin maastotyöt tehtiin neljänä päivänä 30.-31.5., 1.6. ja 6.6.2017, ja jälkityöt syksyllä 2017. Inventoinnin esi-, kenttä- ja jälkityöt teki arkeologi (FM) Kirsi Luoto. Arkeologisen inventoinnin kustannuksista vastasi Hämeenlinnan kaupunki. Inventoinnissa löydettiin kaikkiaan kahdeksan kohdetta, joista seitsemän niin kutsuttuja muita kulttuuriperintökohteita ja yksi muu kohde.

ARKISTOTIEDOT

Tutkimuksen laji	Arkeologinen inventointi asemakaava-alueella
Tutkimuslaitos:	Kulttuuriympäristöpalvelut Heiskanen & Luoto Oy
Inventoija:	FM Kirsi Luoto
Kenttätyöaika:	30.-31.5., 1.6. ja 6.6.2017
Peruskartta:	2131 06 ja 2131 09
Alkuperäinen tutkimuskertomus:	Kulttuuriympäristöpalvelut Heiskanen & Luoto Oy:n arkisto
Kohteet:	<u>Muut arkeologiset kulttuuriperintökohteet:</u> 1. Sammontorppa 1 2. Sammontorppa 2 3. Sammontorppa 3 4. Sammontorppa 4 5. Sammontorppa 5 6. Sammontorppa 6 7. Sammontorppa 7 <u>Muut kohteet:</u> 8. Sammontorppa 8
Löydöt:	Ei löytöjä
Aikaisemmat tutkimukset:	Ei aiempia inventointeja

LÄHESTYMISKARTTA



Kuva 1. Inventointialueen suurpiirteinen sijainti merkitty kartalle punaisella rajauksella. Pohjakartta © Maanmittauslaitos 08/2017.

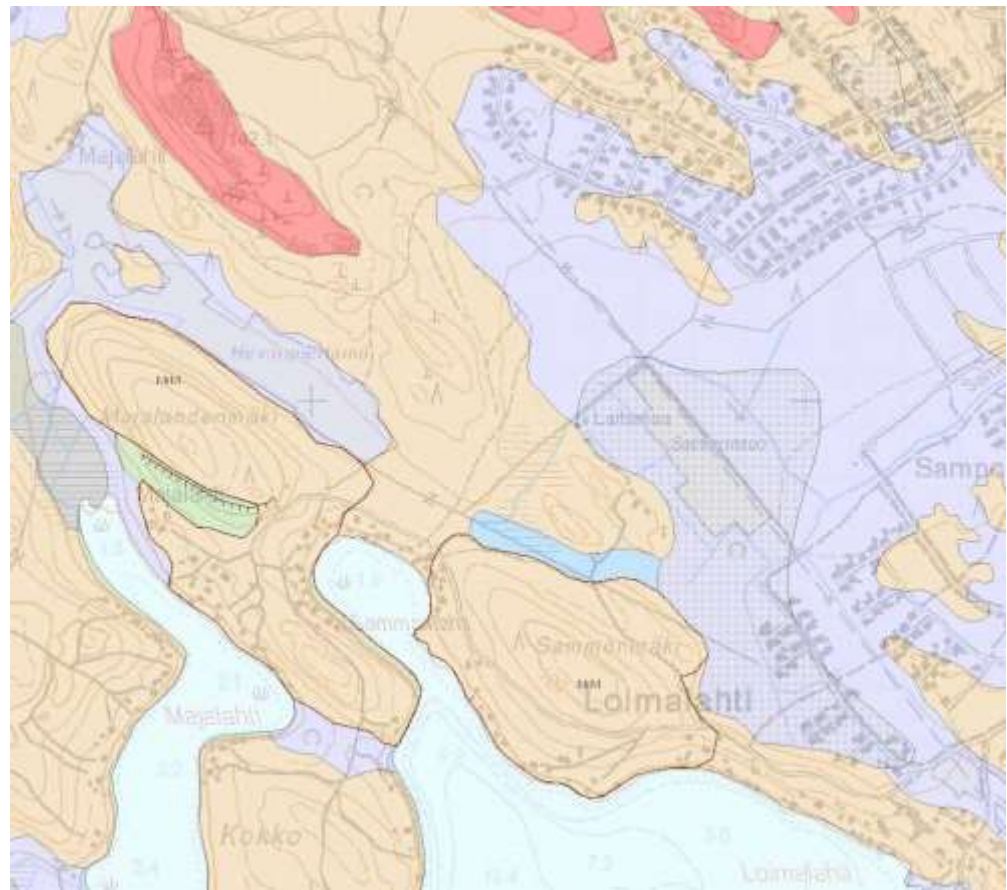
1 Johdanto

Kulttuuriympäristöpalvelut Heiskanen & Luoto Oy teki kesällä 2017 arkeologisen inventoinnin Hämeenlinnassa, Sammontorpan asemakaava-alueella. Inventoinnin maastotyöt tehtiin neljänä päivänä 30.-31.5., 1.6. ja 6.6.2017, ja jälkityöt syksyllä 2017. Inventoinnin esi-, kenttä- ja jälkityöt teki arkeologi (FM) Kirsi Luoto. Arkeologisen inventoinnin kustannuksista vastasi Hämeenlinnan kaupunki.

1.1 Perustietoa inventointialueesta

Inventointialue alue sijaitsee Hämeenlinnan lounaisosassa, Hirsimäen kaupunginosan lounaispuolella (kuva 1). Alue on Alajärven koillispuolella, rantaaviivaa ei inventointialueeseen kuitenkaan kuulu. Suurin osa tutkitusta alueesta kasvaa kuusivaltaista metsää, josta osa oli juuri ennen

inventointiajankohtaa avohakattu. Alueen koillisosassa on vanhaa, viljelemätöntä peltoa, joka tällä hetkellä on kasvamassa umpeen. Inventointialue sijaitsee korkeustasojen 100 – 125 m mpy välissä, ja sen maaperä on pääasiassa hiekkamoreenia, vanhojen peltojen alueella maaperä on hiesua (kuva 2).



Kuva 2. Inventointialuetta kuvaava maaperäkartaote © GTK 2017, © Maanmittauslaitos 08/2017. Karttaan on merkitty vaaleanruskealla hiekkamoreenialueet ja vaaleanvioletilla hiesualueet.

Inventointialueelta ei tunneta ennestään kiinteitä muinaisjäännöksiä tai irtolöytöjä. Aivan inventoidun alueen eteläreunan vieressä sijaitsee Sammonlahden (1000005908) kiinteä muinaisjäännös, historiallinen rajamerkki. Inventointialueesta noin 1100 m ja 650 m itäkaakkoon on kaksi kivikautista irtolöytöpaikkaa, jotka on merkitty muinaisjäännösrekisteriin korkeustasolle 105 – 106 m mpy: itäisempi Loimalahti 1, kvartsisen kivipallon (KM 7286) löytöpaikka sekä kohteista läntisempi Loimalahti 2, reikäkiven (KM 6865:6) löytöpaikka (kuva 3). Kummankaan esineen alkuperäinen, tarkka löytöpaikka ei ole tiedossa.



Kuva 3. Inventointialueen raja merkitty karttaan sinisellä, kiinteä muinaisjäänös Sammonlahti punaisella ja Loimalahden irtolöytökohteet vihreällä. Pohjakartta © Maanmittauslaitos 08/2017.

Sammontorpan alue on saanut nimensä inventointialueen pohjoispuolella sijainneen Sammontorpan torpanpaikan mukaan. Torpanpaikka on merkitty jo 1700-luvun lopulta peräisin olevaan Kuninkaan kartaston karttaan (kuva 4) ja esiintyy myös aluetta kuvaavassa 1800-luvun pitäjänkartassa (kuva 5). Historiallisella ajalla inventointialue on ollut Ojoisten latokartanon ja Hämeenlinnan kaupungin maata. Kiellmannin 1778 kartan (kuvat 6 ja 7) mukaan omistusten raja kulki lähes luode – kaakkoisuuntaisena inventointialueen poikki. Samalla kohtaa sijaitsee yhä käytössä oleva kiinteistörajalinja. Hämeen Härkätien vanhempi, Alajärven kaakkoispuolinen linjaus kulkee inventointialueen luoteisrajasta noin 3,5 km kaakkoon ja nuorempi, luoteispuolinen linjaus noin 850 m päässä inventointialueesta luoteeseen (Masonen 1989).



Kuva 4. Ote Kuninkaan kartaston kartasta, johon Sammontorpan torpanpaikka merkitty nuolella.



Kuva 5. Pitäjänkartta 1830-luvulta, jossa näkyy inventointialue sekä sen pohjoispuolella sijaitseva Sammontorpan torpanpaikka.



Kuva 6. Kiellmanin (1778) Ojoisten ja Saaren kartanoiden maita kuvaava karttaote. Inventointialue on kuulunut Ojoisten latokartanolle ja Hämeenlinnan kaupungille. Karttapohjoinen merkitty karttaan nuolella Kirsi Luodon toimesta.



Kuva 7. Kiellmanin kartan (1778) asemointi © Kirsi Luoto 2017.

Borgenströmin (1867) Ojoisten virkatalon tiluksia esittävässä kartassa (kuva 8) on inventointialueen lounaispuolelle merkitty Majalahden torppa, jolle vievä tielinja tai pikemminkin polku kulkee inventointialueen halki pohjoiskoillis – etelälounais-suuntaisesti. Majalahden torppa on syntynyt verrattain myöhään ja torpanpaikka on yhä asuttu.



Kuva 8. Asemoitu Borgenströmin kartta (1867), jossa näkyy Majalahden torpan sijainti inventointialueen lounaispuolella ja inventointialueella kulkeva ja torpalle johtava tielinja. Asemointi © Kirsi Luoto 2017.

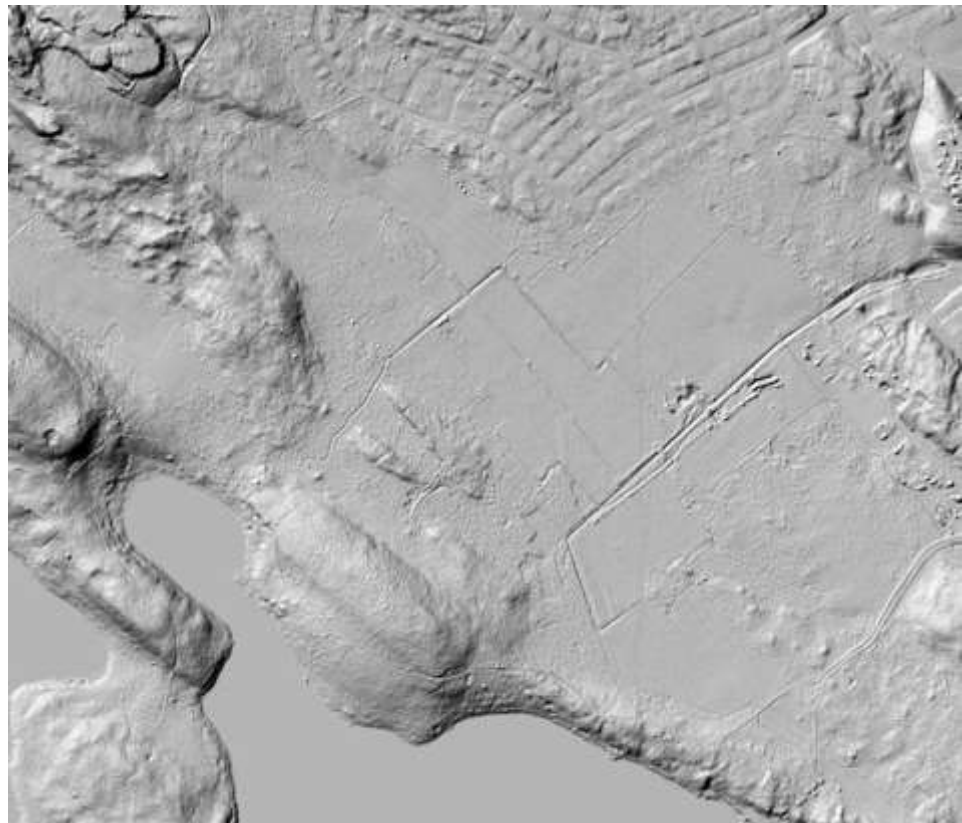
2 Inventointityö

Esitöiden yhteydessä selvitettiin inventoitavan alueen lähistön tunnetut muinaisjäännöskohteet ja irtolöydöt sekä tutustuttiin alueen luonnonympäristöön ja historiaan. Esiselvityksen perustana käytettiin erityisesti Museoviraston muinaisjäännösrekisteriä, sekä aiempia arkeologisia tutkimuskertomuksia. Historiallisen ajan muinaisjäännöksiä tarkasteltiin aluetta kuvaavien historiallisten karttojen avulla. Inventoitavaa aluetta koskevia historiallisia karttoja etsittiin Jyväskylän Yliopiston digitaalisesta julkaisuarkistosta (JYX), Kansallisarkiston digitaaliarkistosta sekä paikan päältä Kansallisarkistossa Helsingin Rauhankadun tutkijasalissa. Historiallisten

karttojen avulla pyrittiin paikantamaan alueelta sellaiset kohdat, joissa oli potentiaalia historiallisen ajan muinaisjäännöksiä kuten rajamerkkejä ajatellen. Kartat asemoitiin peruskartoille käyttäen apuna PhotoShop- ja MapInfo-ohjelmistoja. Lisäksi käytiin läpi kaikki Maanmittauslaitoksen Vanhat painetut kartat –verkkopalvelussa olevat ja inventointialuetta koskevat peruskartat 1960-luvulta 1990-luvulle.

Esityövaiheessa myös tarkasteltiin aluetta kuvaavia maaperäkartoja (kuva 2) GTK:n Maankamara –verkkopalvelussa sekä käytiin läpi Maanmittauslaitoksen aluetta kuvaavat laserkeilausaineistot (kuva 9). Maaperäkartoista oli nähtävissä, että osa inventointialueesta sijaitsi kalliomaa- tai hiekkamoreenialueilla, osa alueesta oli hiesuisempaa. Esihistoriallisille asuinpaikoille otollisinta hiekka- tai hietamaata ei esiinny inventointialueella.

Maastotyövaiheessa inventointialuetta tarkastettiin silmämääräisesti. Erityistä huomiota kiinnitettiin historiallisissa kartoissa ja laserkeilausaineistossa havaittuihin mielenkiintoisiin ilmiöihin. Alue tarkastettiin kuitenkin lähes kauttaaltaan vain muutamien maastokohtien jäädessä tarkastelun ulkopuolelle. Potentiaaleihin maastonkohtiin ja tehtyjen havaintojen luonteen selvittämiseksi kaivettiin tarvittaessa koekuoppia ja -pistoja. Pintapoimintaa tehtiin oja- ja tieleikkauksissa sekä alueen avohakkuutyössä käytetyn työkoneen ajourissa.



Kuva 9. Ote inventointialuetta kuvaavasta vinovalovarjostekuvasta. © Maanmittauslaitos 05/2017.

Maastotöiden yhteydessä löydetyt kohteet dokumentointiin muistiinpanoin, GPS-laitteella sekä valokuvaamalla. GPS mittauksiin käytettiin Garmin GPSmap 62s laitetta. Mittausten tarkkuutena voitaneen pitää noin $\pm 5-10$ metriä. Maastossa koh-

teiden paikantamisen perusteena oli maaston topografia ja havainnot. Raportointivaiheessa analysoitiin maastotöiden yhteydessä kerätty aineisto sekä laadittiin raportti sekä siihen liittyvät luettelot ja kartat. Raportin koordinaatit on ilmoitettu ETRS-TM35FIN - järjestelmän mukaisina. Inventointiin liittyvät digitaalivalokuvat ja raportin alkuperäiskappale on arkistoitu Heiskanen & Luoto Oy:n arkistoon Tampereella, kopio raportista lähetetään Museoviraston keskusarkistoon.

3 Tulokset

Sammontorpan asemakaava-alueen arkeologisessa inventoinnissa ei löydetty yhtään kiinteäksi muinaisjäännökseksi luokiteltavaa kohdetta. Inventoinnissa havaittiin kuitenkin seitsemän niin kutsutuksi ”muuksi kulttuuriperintökohteeksi” luokiteltavaa kohdetta: kolme maarakennekohdetta (Sammontorppa 1 – 3), kolme yhä käytössä olevalla rajalla sijaitsevaa rajamerkkiä (Sammontorppa 4 – 5) sekä yksi historiallinen, todennäköisesti 1800-luvulta peräisin oleva kulkuväylä (Sammontorppa 7). Kohteiden suojelustatuksesta ja mahdollisista kaavamerkinnoistä on syytä neuvotella museoviranomaisen kanssa. (ks. Kohdeluettelo sivulla 11 ja kuva 10)

Inventoinnin yhteydessä kirjattiin ylös myös havainto, joka ei täytä kiinteän muinaisjäännöksen tai muun kulttuuriperintökohteen statusta. Havainto haluttiin kuitenkin tallentaa muun muassa tulevia arkeologisia inventointeja ajatellen sekä väärinkäsitysten välttämiseksi. Kyseessä on moderni tilanrajamerkki inventointialueen etelärajalta (Sammontorppa 8). Moderni rajamerkki ei ole suojelukohde.

Tampereella 26.9.2017



Kirsi Luoto, arkeologi (FM)

4 Lähteet

Painamattomat lähteet

Luoto, Kirsi 2006. Sampo-Alajärven osayleiskaava-alueen inventointi. Museoviraston arkistossa.

Sarasma, Esko 1939. Vanajan ja Hämeenlinnan kiinteät muinaisjäännökset. Museoviraston arkistossa.

Saukkonen, Jyri 1984. Hämeenlinnan inventointikertomus 1984. Museoviraston arkistossa.

Painetut lähteet

Masonen, Jaako 1989. Hämeen Härkätie, synty ja varhaisvaiheet. Tiemuseon julkaisuja 4.

Sähköiset lähteet

Kulttuuriympäristön palveluikkuna. www.kyppi.fi <https://www.kyppi.fi/palveluikkuna/portti/read/asp/default.aspx> (23.7.2017)

Historialliset kartat

Borgenström A. F. 1867. Ois föredetta Guvernörs Boställes ägor. Kansallisarkisto, sig. H90 10/13-24.

Kiellman P. 1778. Charta öfver Åis och Saaris krono ladugårdars... Kansallisarkisto, sig. H90 10/5.

Senaatinkartta: Kansallisarkisto, digitaaliarkisto. Maanmittaushallitus > Maanmittaushallituksen historiallinen kartta-arkisto (kokoelma) > Senaatin kartasto > [Vanaja] (XIV 27). <http://digi.narc.fi/digi/view.ka?kuid=1203992> (3.4.2017)

Pitäjänskartta 2131 06, 1800-luku: Kansallisarkisto, digitaaliarkisto: Maanmittaushallitus > Maanmittaushallituksen historiallinen kartta-arkisto (kokoelma) > Pitäjänkartasto > Vanaja (2131 06 la.* -/- -). <http://digi.narc.fi/digi/view.ka?kuid=550910> (3.4.2017)

Pitäjänskartta 2131 09, 1800-luku: Kansallisarkisto, digitaaliarkisto: Maanmittaushallitus > Maanmittaushallituksen historiallinen kartta-arkisto (kokoelma) > Pitäjänkartasto > Vanaja (2131 09+2132 07 la.* -/- -). <http://digi.narc.fi/digi/view.ka?kuid=550911> (3.4.2017)

PK 213106 (1961). Maanmittauslaitos, vanhat kartat –palvelu.

PK 213106 (1976). Maanmittauslaitos, vanhat kartat –palvelu.

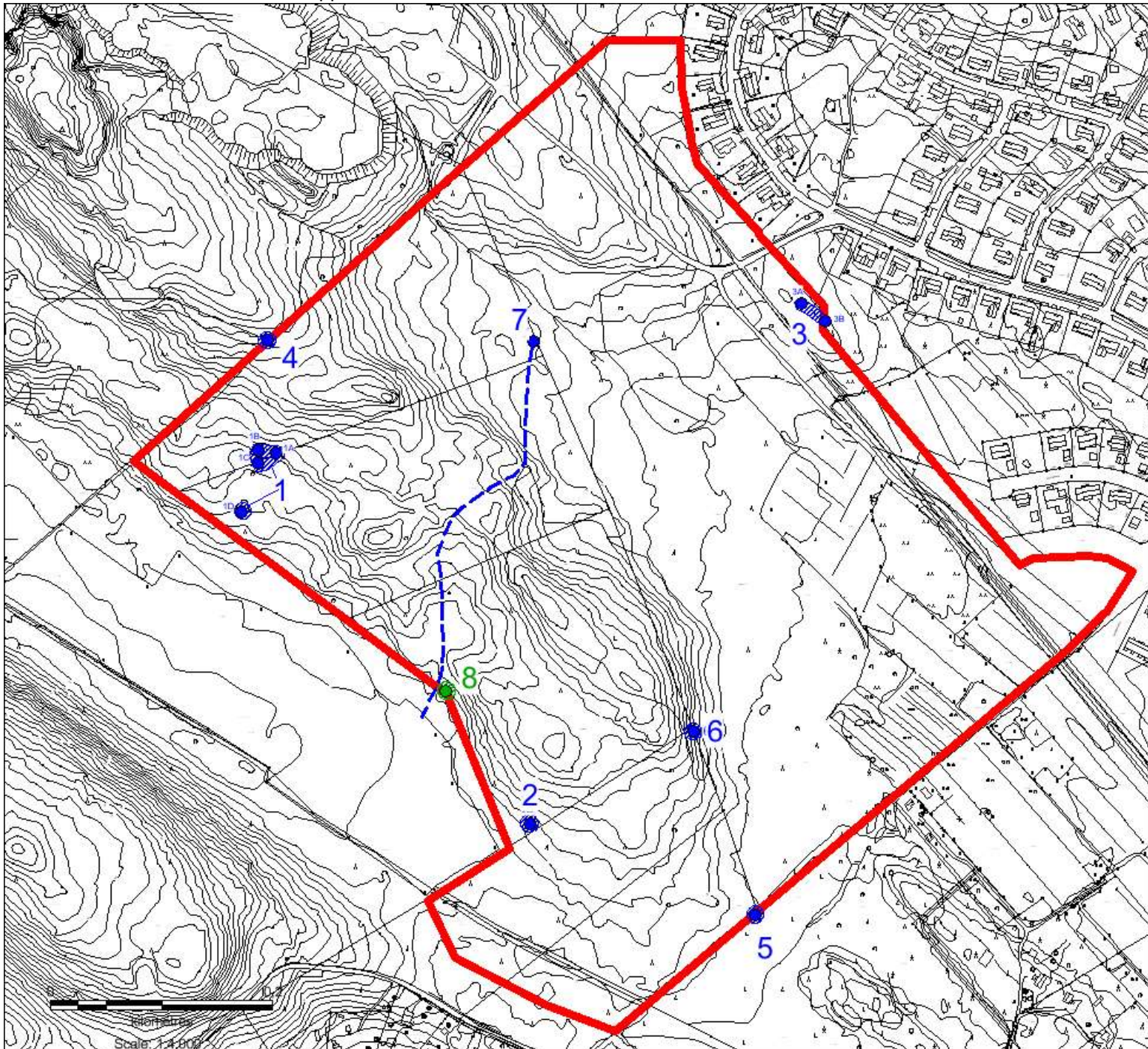
PK 213109 (1961). Maanmittauslaitos, vanhat kartat –palvelu.

PK 213109 (1976). Maanmittauslaitos, vanhat kartat –palvelu.

Rekognosointikartta 1776-1805, Hämeenlinna ja ympäristö: Ruotsi, sota-arkisto. sig. KrA FRV A Pf 166. Jyväskylän yliopiston digitaalinen julkaisuarkisto (JYX). <https://jyx.jyu.fi/dspace/handle/123456789/21315> (3.4.2017)

5 Kohteet

HÄMEENLINNA SAMMONTORPPA							
Inventoinnissa havaitut kohteet							
Koordinaatit ETRS-TM35FIN-tasokoordinaatistossa.							
NRO	NIMI	LAJI	TYYPPI	TYYPIN TARKENNE	AJOITUS	P:	I:
1	Sammontorppa 1	muu arkeologinen kulttuuriperintökohde	maarakenteet	kuopat	historiallinen (1800 - 1900-luku?)	6763264 kuoppa 1A	356974 kuoppa 1A
2	Sammontorppa 2	muu arkeologinen kulttuuriperintökohde	maarakenteet	kuopat	historiallinen (1800 - 1900-luku?)	6762932	357200
3	Sammontorppa 3	muu arkeologinen kulttuuriperintökohde	maarakenteet	kuopat	historiallinen (1800 - 1900-luku?)	6763398 kuoppa 3A	357443 kuoppa 3A
4	Sammontorppa 4	muu arkeologinen kulttuuriperintökohde	kivirakenteet	rajamerkit	historiallinen (yhä käytössä)	6763366	356965
5	Sammontorppa 5	muu arkeologinen kulttuuriperintökohde	kivirakenteet	rajamerkit	historiallinen (yhä käytössä)	6762850	357402
6	Sammontorppa 6	muu arkeologinen kulttuuriperintökohde	kivirakenteet	rajamerkit	historiallinen (yhä käytössä)	6763013	357347
7	Sammontorppa 7	muu arkeologinen kulttuuriperintökohde	kulkuväylät	polut	historiallinen (1800-luku?) yhä käytössä	6763364 pohjoispää	357204 pohjoispää
8	Sammontorppa 8	muu kohde	kivirakenteet	tilanrajamerkit	moderni (1900-luku)	6763050	357124



Kuva 10. Inventoinnissa havaitut kohteet kartalla. Muut arkeologiset kulttuuriperintökohteet merkitty sinisellä ja muut havaintokohteet vihreällä. Pohjakartta © Hämeenlinnan kaupunki 2017, lisäykset Kirsi Luoto 2017.

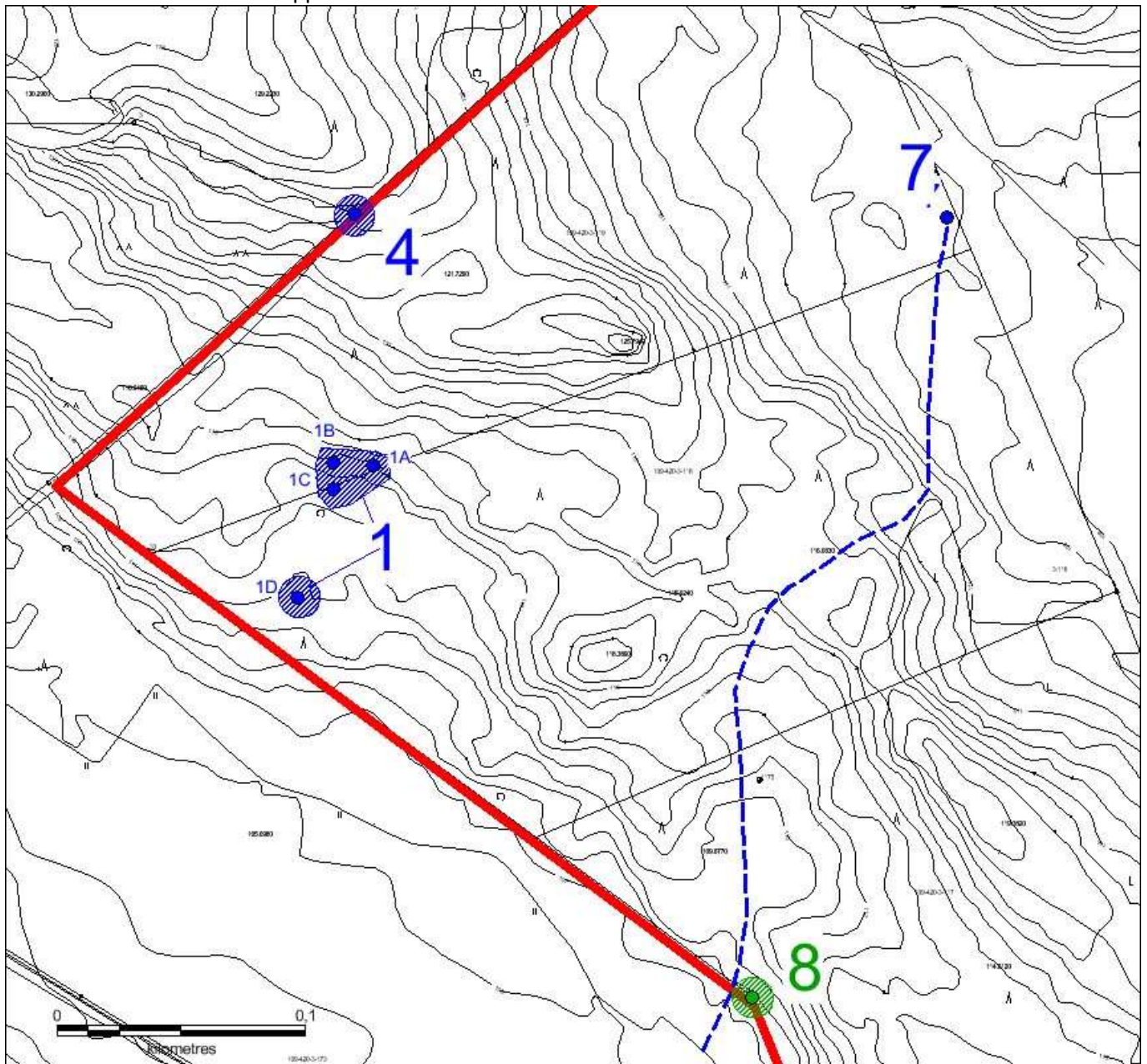
MUUT ARKEOLOGISET KULTTUURIPERINTÖKOHTEET

1. Sammontorppa 1

Nimi:	Sammontorppa 1
Kunta/kaupunginosa/kiinteistö:	Hämeenlinna/-/109-420-3-119
Laji:	Muu kulttuuriperintökohde
Ajoitus:	historiallinen (1800-1900-luku?)
Muinaisj.tyyppi:	maarakenteet/ kuopat
Lukumäärä:	4
Koordinaatit (ETRS-TM35FIN)	
N	6763264
E	356974
Z/m.mpy	110 - 115 m mpy
Koord.selite	Kuopan A koordinaatit
Aiemmat löydöt:	Ei aiempia löytöjä.
Peruskartta:	PK 2131 06
Aiemmat tutkimukset:	Ei aiempia tutkimuksia.
Inventointilöydöt:	Ei löytöjä.

Kohteen sijainti:

Kohde sijaitsee 7,4 km länsilounaaseen Hämeenlinnan kirkosta, Alajärven pohjoispuolella, Hirsimäen asuinalueesta 400 m lounaaseen (kuva 10, sivulla 12 sekä kuva 11). Metsäisessä mäenrinteessä, joka viettää loivasti lounaaseen, on neljä pitkänomaista painauma tai kuopannetta. Kuopanteet sijaitsevat aivan paikalla kulkevan polun vieressä, sen molemmin puolin.



Kuva 11. Kohteiden 1, 4, 7 ja 8 sijainti. Arkeologiset kulttuuriperintökohteet merkitty sinisellä ja muu havaintokohde vihreällä, Pohjakartta © Hämeenlinnan kaupunki, lisäykset Kirsi Luoto 2017.

Kohteen kuvaus ja taustatiedot:

Paikalla on neljä pitkänomaista painaumaa tai kuopannetta, jotka sijaitsevat paikalla kulkevan polun molemmin puolin.



Kuva 12. Kuopanteiden B ja C sijaintipaikka kuvattuna (merkitty nuolilla) etelästä. (Kuva: Hämeenlinna Sammontorppa 2017: 1)

Kuopanne A: Kuopanne A (kuvat 13 ja 14) sijaitsee paikalla olevan polun pohjoispuolella, aivan polun reunassa. Kuopanne on pituudeltaan 1,5 m ja leveyttä sillä on noin metrin. Painanteen syvyys on 0,3 m. Kuopanteen itäreunassa on korkeudeltaan alle 20 cm oleva valli. Kuopanteen päällä oli inventointiajankohtana muutama maatumassa oleva oksankarahka.



Kuva 13. Kuopanteen A sijainti merkitty kuvaan nuolella. Kuvattu idästä. (Kuva: Hämeenlinna Sammontorppa 2017: 2)



Kuva 14. Kuopanne A kuvattuna etelästä. (Kuva: Hämeenlinna Sammontorppa 2017: 3)

Kuopanne B: Kuopanne B sijaitsee paikalla olevan polun länsipuolella, aivan polun reunassa (kuva 12). Kuopanne on pituudeltaan 2,5 m ja leveyttä sillä on noin metrin. Painanteen syvyys on 0,4 m (kuva 15). Kuopanteen eteläreunassa on 0,1 – 0,5 m korkea ja 1 – 1,5 m leveä valli. Inventointiajankohtana painauman länsipäässä oli eläimen kaivama pesäkolo ja painanteen päälle kaatunut pieni puunrunko.



Kuva 15. Kuopanne B kuvattuna idästä. (Kuva: Hämeenlinna Sammontorppa 2017: 4)

Kuopanne C: Kuopanne C sijaitsee paikalla olevan polun itäpuolella, polun reunassa (kuva 12). Kuopanne on pituudeltaan 3 m ja leveyttä sillä on noin metrin. Painanteen syvyys on 0,4 m (kuva 16). Kuopanteen eteläreunassa on alle 0,5 m korkea ja 1,5 m leveä valli. Inventointiajankohtana painanteen vieressä/päällä oli kaatuneen puun runko. Kuopanne C erottuu maastossa heikommin kuin sen vieressä sijaitseva kuopanne B.



Kuva 16. Kuopanne C kuvattuna idästä, merkitty kartalle nuolella. (Kuva: Hämeenlinna Sammontorppa 2017: 5)

Kuopanne D: Kuopanne D sijaitsee muutama kymmenen metriä etelään kuopanteista A-C, paikalla olevan polun länsipuolella, polun reunassa. Pohjois-eteläsuuntainen kuopanne on pituudeltaan 2,5 m ja leveyttä sillä on noin metrin. Painanteen syvyys on 0,3 m. Kuopanteen itäreunassa on noin 0,2 m korkea ja 1 m leveä valli.



Kuva 17. Kuopanne D kuvattu pohjoisesta. Lappi kuopanteen pohjoispäässä, keskellä. (Kuva: Hämeenlinna Sammontorppa 2017: 6)

Kuopanteisiin kaivettiin koepistot. Koepistojen maannos oli kaikissa kuopanteissa hyvin samankaltainen; 5 cm paksun turpeen alla oli puhdasta, vaaleaa hiekkamoreenia (kuva 18). Koepistoissa ei havaittu huuhtoutumiskerrosta tai nokea/hiiltä, eikä niistä tehty löytöjä. Havaintojen perusteella kuopanteet vaikuttavat melko nuorilta iältään (1800-1900-luku?). Ne liittynevät todennäköisesti kohteen eteläpuolella olevan peltoalueen hyödyntämiseen. Tämän puolesta puhuu muun muassa kuoppien sijainti pellolta pohjoiseen kulkevan polun varressa. Kuopat lienevät funktioltaan säilytyskuoppia (perunakuoppia?).



Kuva 18. Kuopanteeseen B kaivetun koepiston pohjoisprofiili. (Kuva: Hämeenlinna Sammontorppa 2017: 7)

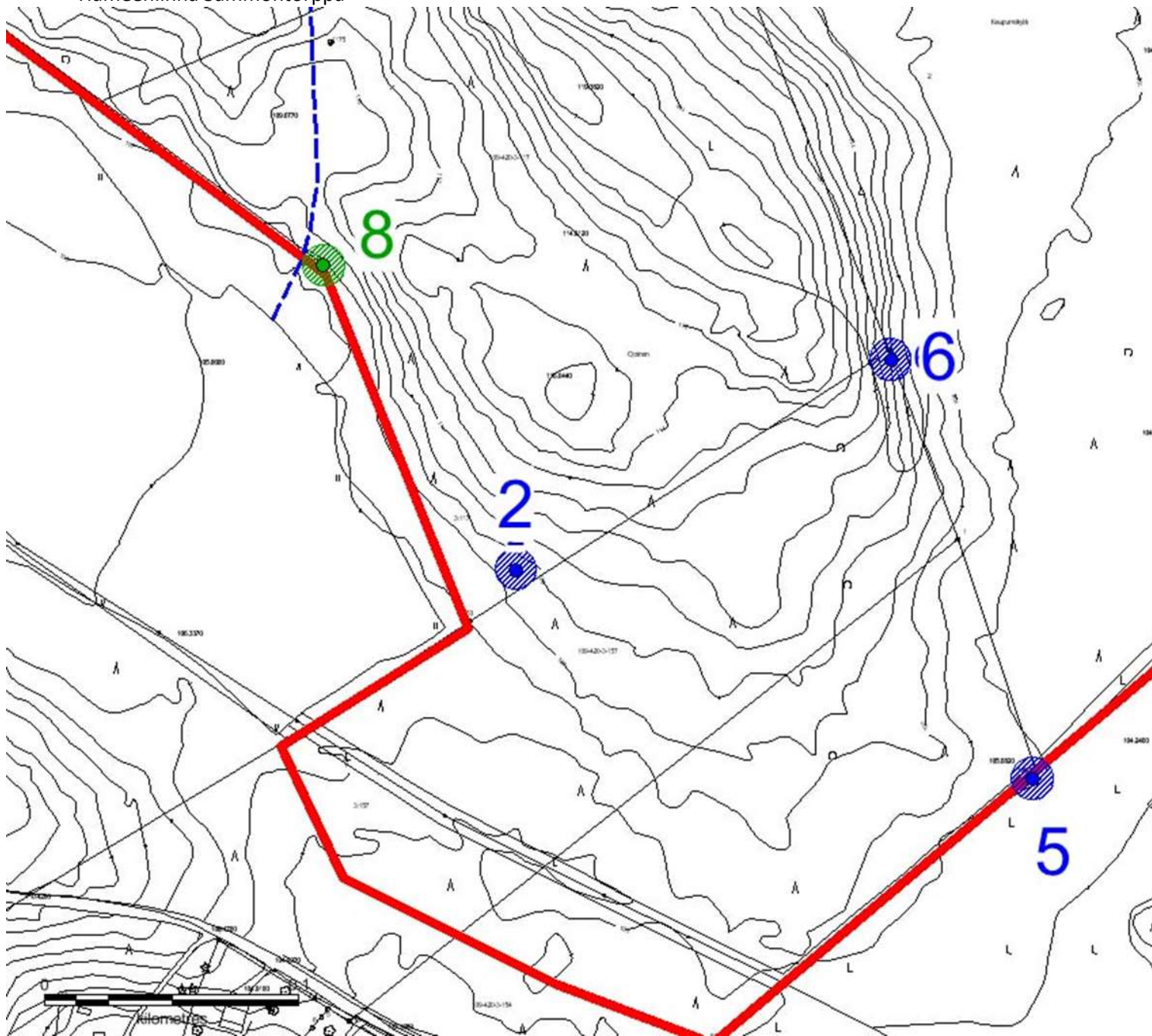
Ehdotus kohteet suojelustatukseksi: muu kulttuuriperintökohde. Arkeologisoituneita, selvästi ihmistoiminnan tuloksena syntyneitä kuopanteita, jotka eivät kuitenkaan liene iältään kovinkaan vanhoja. Kuopanteet liittynevät niiden eteläpuolella sijaitsevan peltoalueen hyödyntämiseen.

2. Sammontorppa 2

Nimi:	Sammontorppa 2
Kunta/kaupunginosa/kiinteistö:	Hämeenlinna/-/109-420-3-117
Laji:	Muu kulttuuriperintökohde
Ajoitus:	historiallinen (1800-1900-luku?)
Muinaisj.tyyppi:	maarakenteet/ kuopat
Lukumäärä:	1
Koordinaatit (ETRS-TM35FIN)	
N	6762932
E	357200
Z/m.mpy	105 m mpy
Koord.selite	Kuopan koordinaatit
Aiemmat löydöt:	Ei aiempia löytöjä.
Peruskartta:	PK 2131 06
Aiemmat tutkimukset:	Ei aiempia tutkimuksia.
Inventointilöydöt:	Ei löytöjä.

Kohteen sijainti:

Kohde sijaitsee 7,3 km länsilounaaseen Hämeenlinnan kirkosta, Alajärven pohjoispuolella, Hirsimäen asuinalueesta 500 m lounaaseen (kuva 10, sivulla 12 sekä kuva 19). Metsäisessä mäenrinteessä, joka viettää loivasti lounaaseen, on pyöreä kuopanne. Kuopanne sijaitsee aivan paikalla kulkevan polun vieressä, sen eteläpuolella.



Kuva 19. Kohteiden 2, 5, 6 ja 8 sijainti. Arkeologiset kulttuuriperintökohteet merkitty sinisellä ja muu havaintokohde vihreällä, Pohjakartta © Hämeenlinnan kaupunki, lisäykset Kirsi Luoto 2017.

Kohteen kuvaus ja taustatiedot:

Paikalla on pyöreähkö, noin 0,6 m syvä kuopanne, jonka halkaisija on 2,5 m. Kuopanteen etelä ja kaakkoispuolella on matalaa vallia, jonka korkeus on 0,2 m ja leveys suurimmillaan 1,5 m (kuva 20).



Kuva 20. Pyöreä kuopanne, joka mahdollisesti on jonkinlainen säilytyskuoppa. Kuvattu pohjoisesta. (Kuva: Hämeenlinna Sammontorppa 2017: 8)

Kuopanteeseen kaivettiin koepisto, jonka maannos oli 5 cm paksun turpeen alla puhdasta, vaaleaa hiekkamoreenia. Koepistossa ei havaittu huuhtoutumiskerrosta tai nokea/hiiltä, eikä siitä tehty löytöjä. Havaintojen perusteella kuopanne vaikuttaa melko nuorelta iältään (1800-1900-luku?). Se liittyy todennäköisesti kohteen eteläpuolella olevan peltoalueen hyödyntämiseen. Kuoppa on todennäköisesti jonkinlainen säilytyskuoppa (perunakuoppa?).

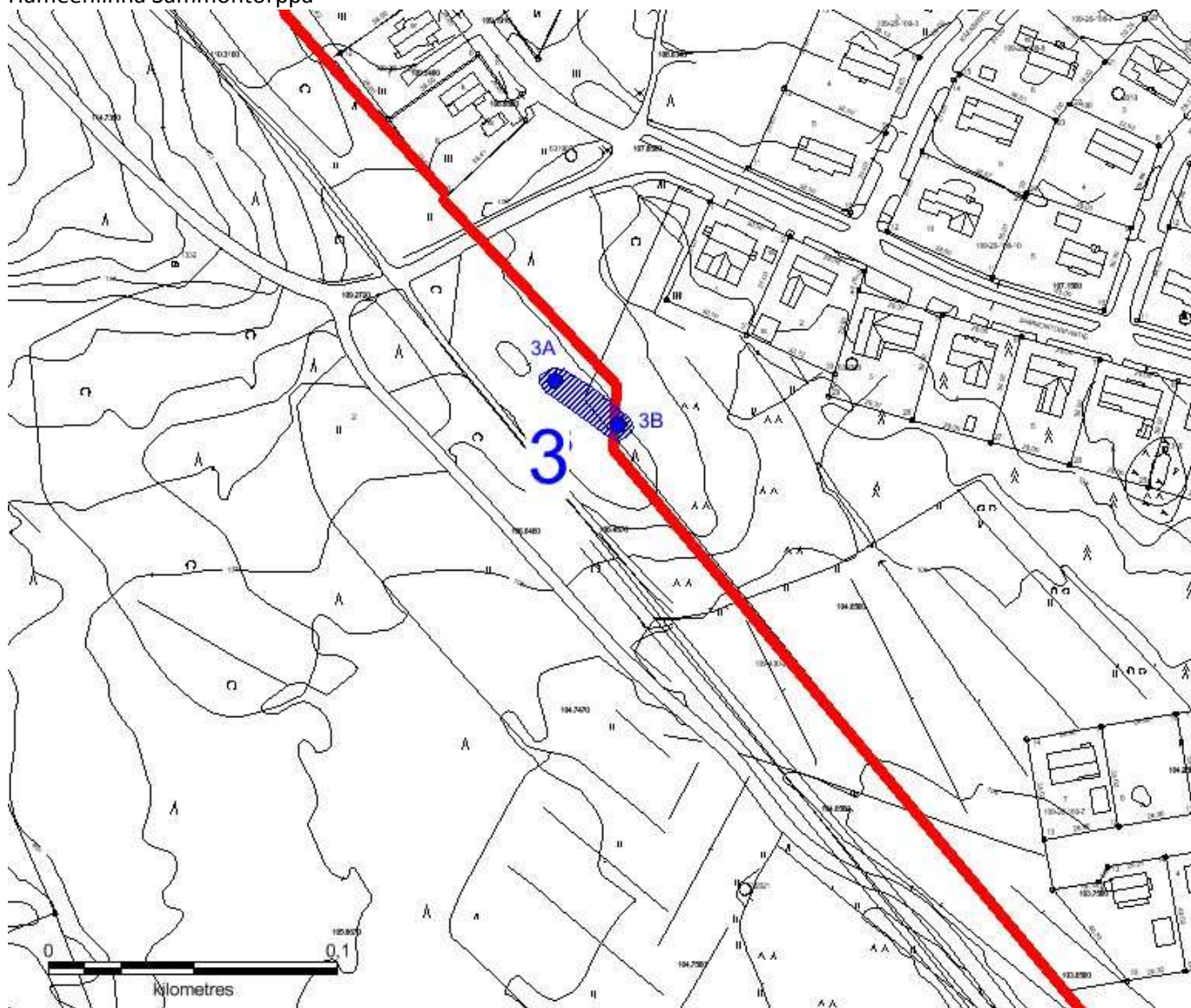
Ehdotus kohteen suojelustatukseksi: muu kulttuuriperintökohde. Arkeologisoitunut, selvästi ihmistoiminnan tuloksena syntynyt kuopanne, joka ei kuitenkaan liene iältään kovinkaan vanha. Kuopanne liittyy sen eteläpuolella sijaitsevan peltoalueen hyödyntämiseen.

3. Sammontorppa 3

Nimi:	Sammontorppa 3
Kunta/kaupunginosa/kiinteistö:	Hämeenlinna/-/109-420-2-0
Laji:	Muu kulttuuriperintökohde
Ajoitus:	historiallinen (1800-1900-luku?)
Muinaisj.tyyppi:	maarakenteet/ kuopat
Lukumäärä:	2
Koordinaatit (ETRS-TM35FIN)	
N	6763398
E	357443
Z/m.mpy	105 m mpy
Koord.selite	Kuopan A koordinaatit
Aiemmat löydöt:	Ei aiempia löytöjä.
Peruskartta:	PK 2131 06 ja 2131 09
Aiemmat tutkimukset:	Ei aiempia tutkimuksia.
Inventointilöydöt:	Ei löytöjä.

Kohteen sijainti:

Kohde sijaitsee 6,9 km länsilounaaseen Hämeenlinnan kirkosta, Alajärven pohjoispuolella, Hirsimäen asuinalueen vieressä, lounaispuolella (kuva 10, sivulla 12 sekä kuva 21). Matalan, metsäisen kohouman laella on kaksi kuopannetta.



Kuva 21. Kohteen 3 sijainti. Pohjakartta © Hämeenlinnan kaupunki, lisäykset Kirsi Luoto 2017.

Kohteen kuvaus ja taustatiedot:

Paikalla on kaksi pitkänomaista painannetta (A ja B). Painanne A on kaksiosainen. Sen pohjoisempi osa on pituudeltaan 3 m, leveydeltään 1,5 m ja syvyydeltään 0,3 m (kuva 22). Eteläisemmän osan pituus on 2 m, leveys 1,5 m ja syvyys 0,3 m. Painanteen päällä oli inventointiajankohtana kaatuneen puun runko.



Kuva 22. Painanne A kuvattuna pohjoisesta. (Kuva: Hämeenlinna Sammontorppa 2017: 9)

Painanne B on pituudeltaan 4 m, leveydeltään 1,3 m ja syvyyttä sillä on 0,4 m (kuva 23). Painanteen päällä oli inventointiajankohtana kaatuneen puun runko. Koillis-lounaisuuntaiseen painaumaan tehtiin koepisto, jossa maannos oli 10 cm paksun turpeen alla ruskeaa hiesua. Koepistossa ei havaittu huuhtoutumiskerrosta tai hiiltä/nokea, eikä siitä tehty löytöjä. Havaintojen perusteella kuopanne vaikuttaa melko nuorelta iältään (1800-1900-luku?). Kuoppa on todennäköisesti jonkinlaisen säilytyskuopan jäännös. Painauma A on B:tä epämääräisempi, mutta lienee niin ikään nuorehko säilytyskuopan jäännös.



Kuva 23. Painanne B kuvattuna pohjoisesta. (Kuva: Hämeenlinna Sammontorppa 2017: 10)

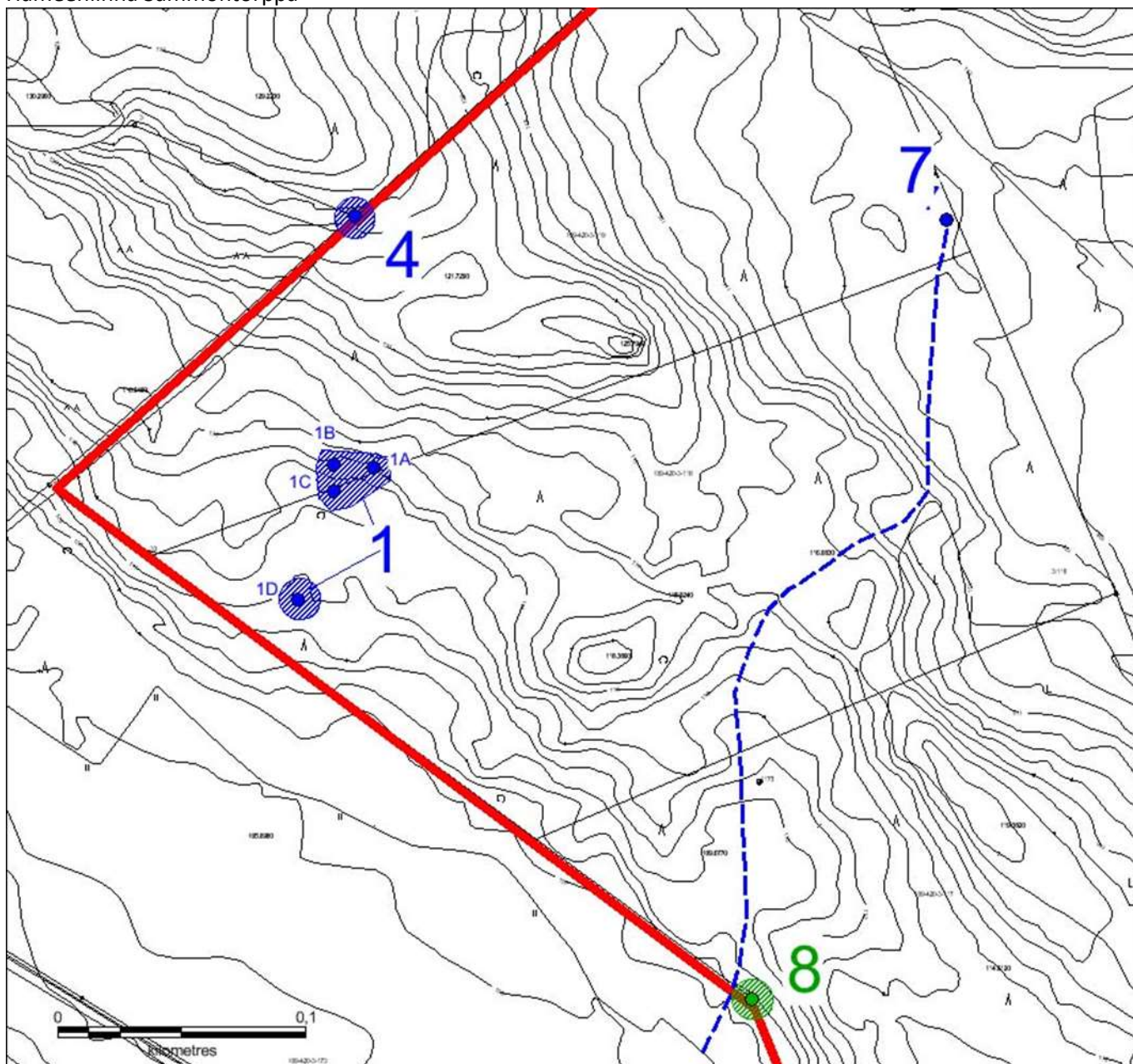
Ehdotus kohteet suojelustatukseksi: muu kulttuuriperintökohde. Arkeologisoituneita, ihmistoiminnan tuloksena syntyneitä kuopanteita, jotka eivät kuitenkaan liene iältään kovinkaan vanhoja. Kuopat saattavat olla jonkinlaisia säilytyskuopan-ten jäännöksiä.

4. Sammontorppa 4

Nimi:	Sammontorppa 4
Kunta/kaupunginosa/kiinteistö:	Hämeenlinna/-/109-420-3-119
Laji:	Muu kulttuuriperintökohde
Ajoitus:	historiallinen (yhä käytössä)
Muinaisj.tyyppi:	kivirakenteet/ rajamerkit
Lukumäärä:	1
Koordinaatit (ETRS-TM35FIN)	
N	6763366
E	356965
Z/m.mpy	125 m mpy
Koord.selite	Rajamerkin koordinaatit
Aiemmat löydöt:	Ei aiempia löytöjä.
Peruskartta:	PK 2131 06
Aiemmat tutkimukset:	Ei aiempia tutkimuksia.
Inventointilöydöt:	Ei löytöjä.

Kohteen sijainti:

Kohde sijaitsee 7,5 km länsilounaaseen Hämeenlinnan kirkosta, Alajärven pohjoispuolella, 600 metrin päässä Hirsimäen asuinalueen lounaispuolella (ks. kuva 10 sivulla 12 ja kuva 24). Rajamerkki sijaitsee Sammontorpan kaava-alueen luoteisrajalla.



Kuva 24. Kohteiden 1, 4, 7 ja 8 sijainti. Arkeologiset kulttuuriperintökohteet merkitty sinisellä ja muu havaintokohde vihreällä, Pohjakartta © Hämeenlinnan kaupunki, lisäykset Kirsi Luoto 2017.

Kohteen kuvaus ja taustatiedot:

Paikalla on yhä käytössä olevalla rajalla kivistä koottu rajamerkki. Pienen kiviröykkiön keskellä on korkeudeltaan 0,7 m oleva pystykivi, jonka leveys on 0,3 m ja paksuus 0,2 m (kuva 25). Rajamerkki sijaitsee rajalla, joka vuoden 1778 (Kiellman) kartan mukaan on Ojoisten latokartanon ja Parolan kylän välillä (kuva 26).



Kuva 25. Rajamerkki kuvattuna lännestä. (Kuva: Hämeenlinna Sammontorppa 2017: 11)



Kuva 26. Ojoisten latokartanon ja Parolan kylän välinen rajalinja on merkitty jo Kiellmanin (1778) karttaan. Rajalinja merkitty kartalle nuolella.

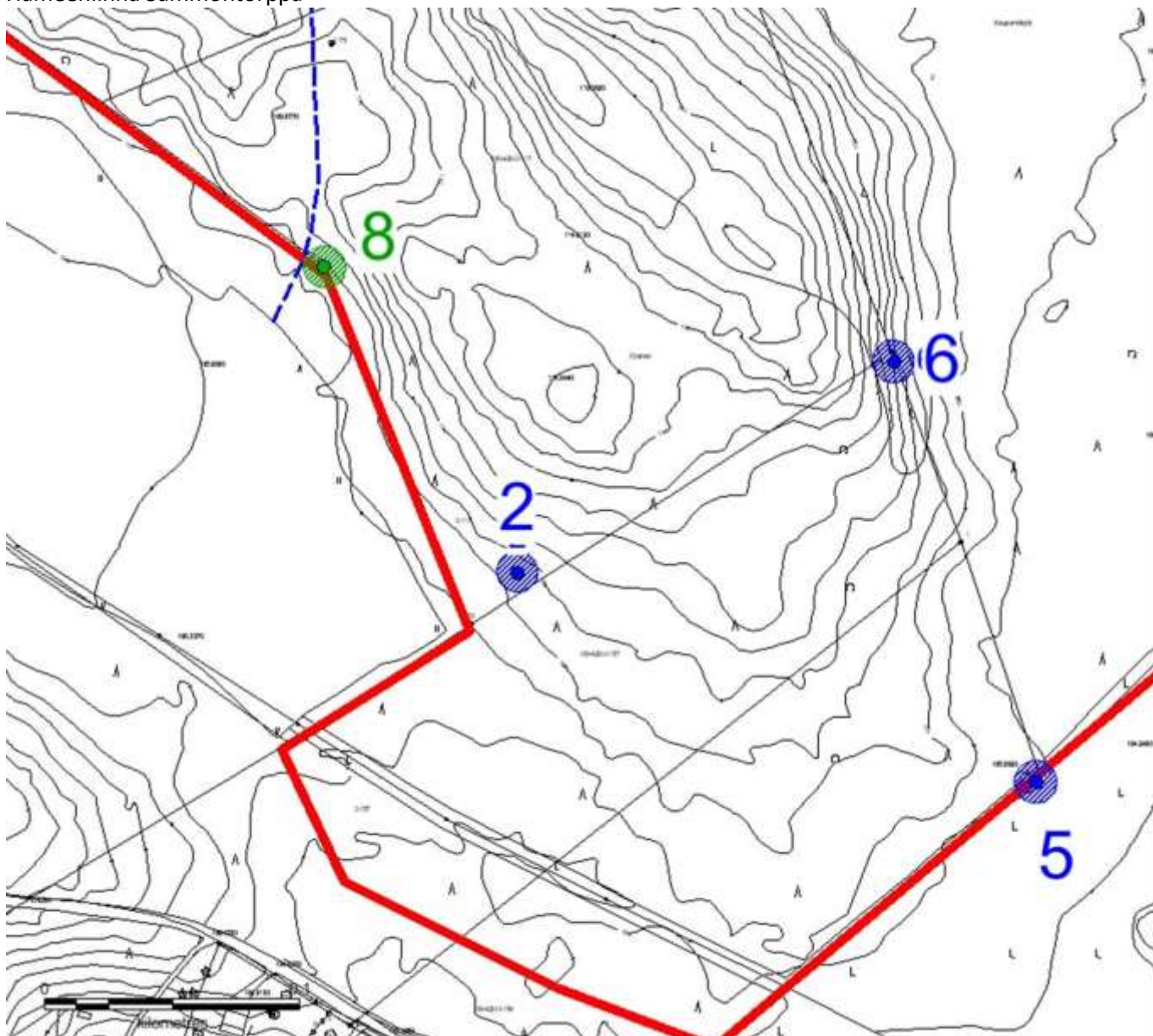
Ehdotus kohteet suojelustatukseksi: muu kulttuuriperintökohde. Yhä käytössä olevalla rajalla sijaitseva, historiallisen kartanon ja kylän välisen rajan rajamerkki.

5. Sammontorppa 5

Nimi:	Sammontorppa 5
Kunta/kaupunginosa/kiinteistö:	Hämeenlinna/-/109-420-2-0
Laji:	Muu kulttuuriperintökohde
Ajoitus:	historiallinen (yhä käytössä)
Muinaisj.tyyppi:	kivirakenteet/ rajamerkit
Lukumäärä:	1
Koordinaatit (ETRS-TM35FIN)	
N	6762850
E	357402
Z/m.mpy	105 m mpy
Koord.selite	Rajamerkin koordinaatit
Aiemmat löydöt:	Ei aiempia löytöjä.
Peruskartta:	PK 2131 06
Aiemmat tutkimukset:	Ei aiempia tutkimuksia.
Inventointilöydöt:	Ei löytöjä.

Kohteen sijainti:

Kohde sijaitsee 7,3 km länsilounaaseen Hämeenlinnan kirkosta, Alajärven pohjoispuolella, 600 metrin päässä Hirsimäen asuinalueen lounaispuolella (ks. kuva 10 sivulla 12 ja kuva 27). Rajamerkki sijaitsee Sammontorpan kaava-alueen lounaisrajalla.



Kuva 27. Kohteiden 2, 5, 6 ja 8 sijainti. Arkeologiset kulttuuriperintökohteet merkitty sinisellä ja muu havainto-kohde vihreällä, Pohjakartta © Hämeenlinnan kaupunki, lisäykset Kirsi Luoto 2017.

Kohteen kuvaus ja taustatiedot:

Paikalla on yhä käytössä olevalla rajalla kivistä koottu rajamerkki (kuva 28). Rajamerkistä näkyy maanpinnalle vain pystykivi. Kohteen pohjoispuolella sijaitseva sähköpylväs on vahingoittanut rakennetta. Rajamerkki sijaitsee vuoden 1778 (Kiellman) kartan mukaan Ojoisten latokartanon, Hämeenlinnan kaupungin ja Iso-Luolaisten kylän välisellä rajalla.



Kuva 28. Rajamerkistä näkyy tällä hetkellä maanpinnalle vain vinoissa oleva pystykivi. Kuvattu etelästä. (Kuva: Hämeenlinna Sammontorppa 2017: 12)



Kuva 29. Ojoisten latokartanon, Hämeenlinnan kaupungin ja Iso-Luolaisten kylän välinen rajalinja on merkitty jo Kiellmanin (1778) karttaan. Rajamerkin sijaintipaikka merkitty kartalle nuolella.

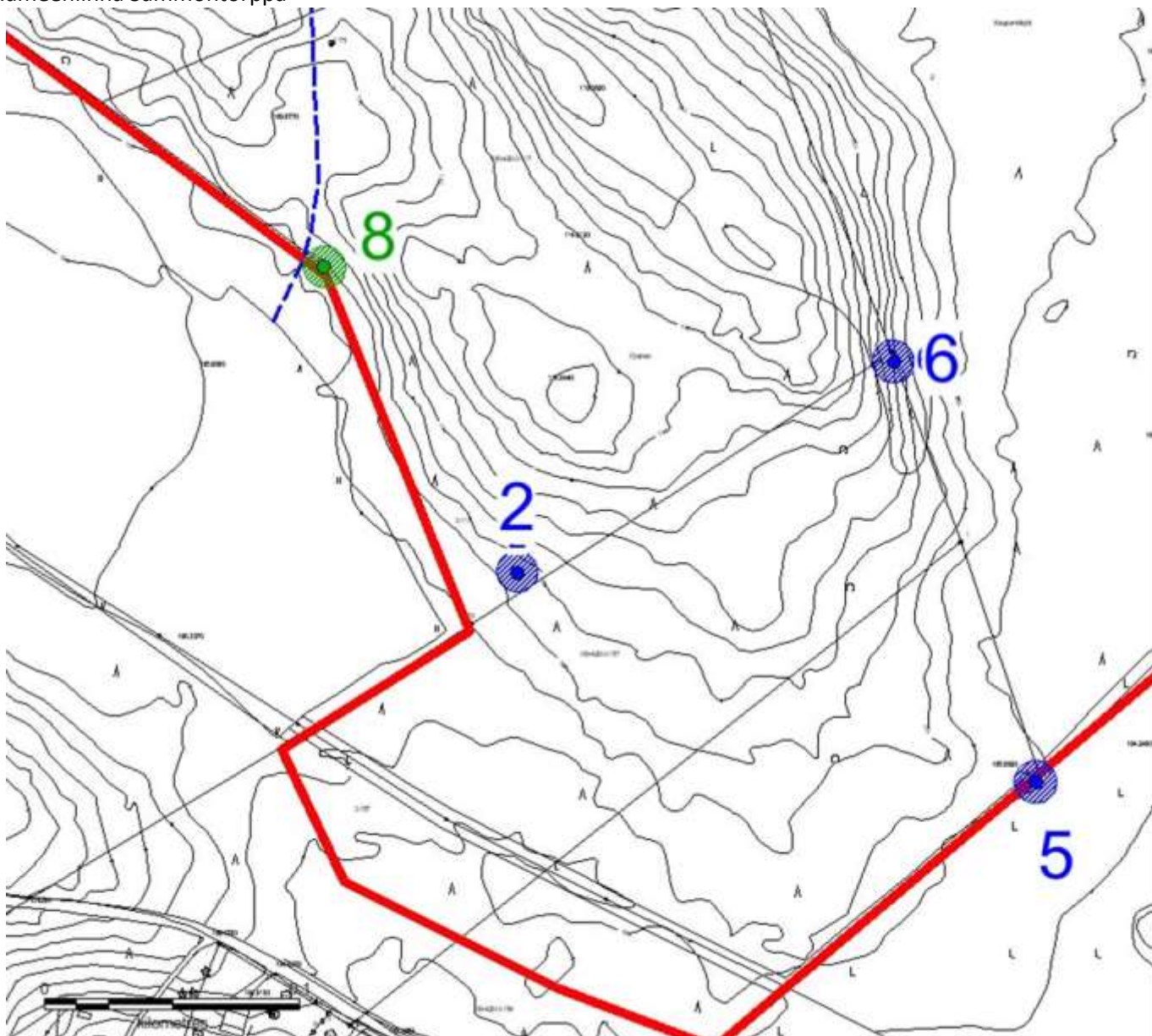
Ehdotus kohteet suojelustatukseksi: muu kulttuuriperintökohde. Yhä käytössä olevalla rajalla sijaitseva, historiallisen kartanon, Hämeenlinnan kaupungin ja kylän välisen rajan rajamerkki.

6. Sammontorppa 6

Nimi:	Sammontorppa 6
Kunta/kaupunginosa/kiinteistö:	Hämeenlinna/-/109-420-2-0
Laji:	Muu kulttuuriperintökohde
Ajoitus:	historiallinen (yhä käytössä)
Muinaisj.tyyppi:	kivirakenteet/ rajamerkit
Lukumäärä:	1
Koordinaatit (ETRS-TM35FIN)	
N	6763013
E	357347
Z/m.mpy	110 m mpy
Koord.selite	Rajamerkin koordinaatit
Aiemmat löydöt:	Ei aiempia löytöjä.
Peruskartta:	PK 2131 06
Aiemmat tutkimukset:	Ei aiempia tutkimuksia.
Inventointilöydöt:	Ei löytöjä.

Kohteen sijainti:

Kohde sijaitsee 7,2 km länsilounaaseen Hämeenlinnan kirkosta, Alajärven pohjoispuolella, 550metrin päässä Hirsimäen asuinalueen lounaispuolella (ks. kuva 10 sivulla 12 ja kuva 30). Rajamerkki sijaitsee Sammontorpan kaava-alueen keskellä.



Kuva 30. Kohteiden 2, 5, 6 ja 8 sijainti. Arkeologiset kulttuuriperintökohteet merkitty sinisellä ja muu havainto-kohde vihreällä, Pohjakartta © Hämeenlinnan kaupunki, lisäykset Kirsi Luoto 2017.

Kohteen kuvaus ja taustatiedot:

Paikalla on yhä käytössä olevalla rajalla kivistä koottu rajamerkki (kuva 31). Rajamerkin perustana olevan kiveyksen halkaisija on noin 0,8 m ja korkeus 0,2 m. Rakenteen keskellä on kallellaan oleva pystykivi, jonka korkeus on 0,3 m. Pystykiven koillisivulla on numeromerkintä (51 tai 52, kuva 32). Rajamerkki sijaitsee vuoden 1778 (Kiellman) kartan mukaan Ojoisten latokartanon ja Hämeenlinnan kaupungin maiden välisellä rajalla. Itse rajamerkki on todennäköisesti karttaa nuorempi, mahdollisesti 1800-luvulta.



Kuva 31. Rajamerkki kuvattuna idästä. Kuva 32. Numerokaiverrus (51 tai 52) rajamerkin pystykiven lappeella. (Kuvat: Hämeenlinna Sammontorppa 2017: 13 ja 14)



Kuva 33. Ojoisten latokartanon ja Hämeenlinnan kaupungin välinen rajalinja on merkitty jo Kiellmanin (1778) karttaan.

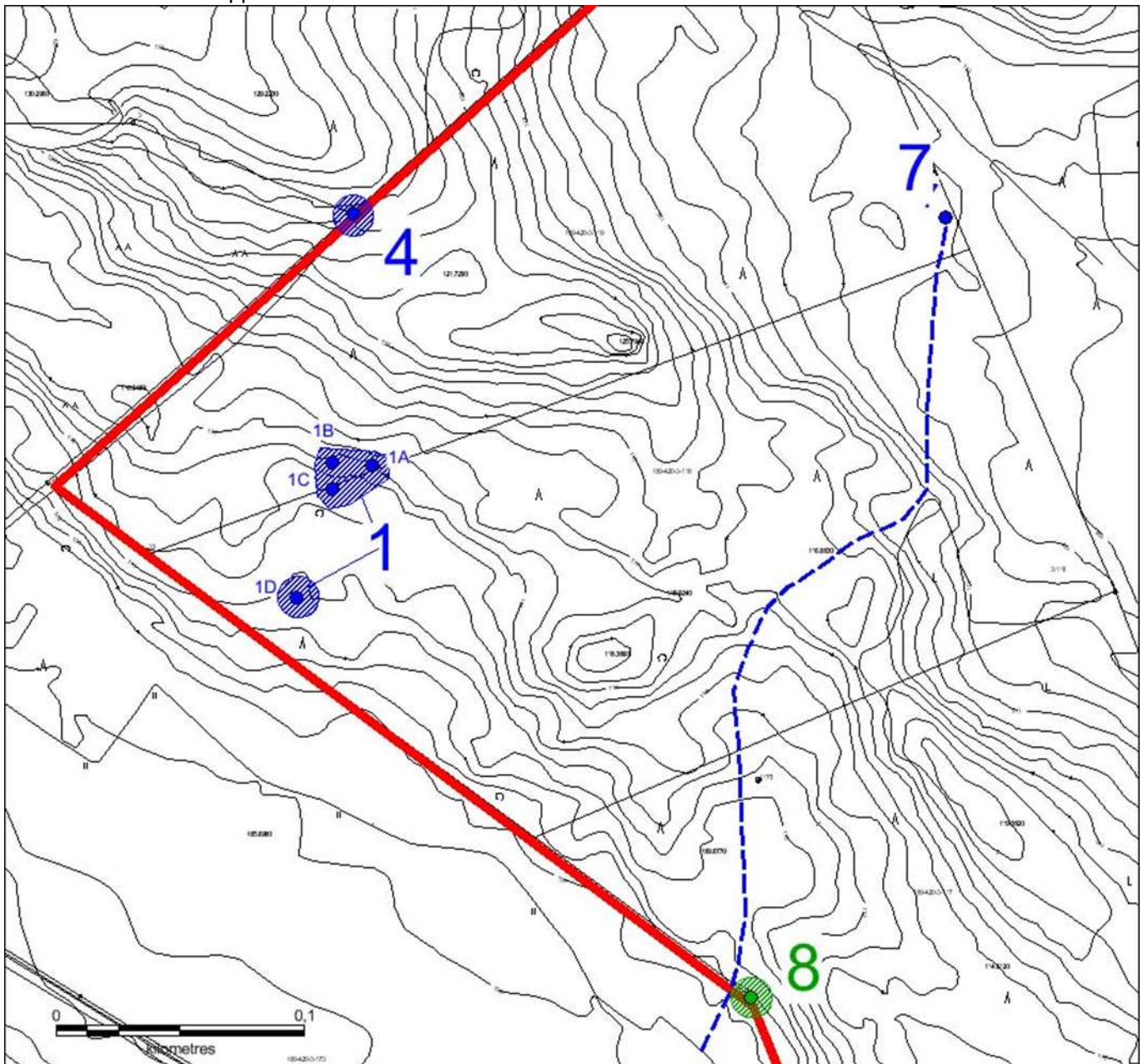
Ehdotus kohteet suojelustatukseksi: muu kulttuuriperintökohde. Yhä käytössä olevalla rajalla sijaitseva, historiallisen kartanon ja Hämeenlinnan kaupungin välisen rajan rajamerkki.

7. Sammontorppa 7

Nimi:	Sammontorppa 7
Kunta/kaupunginosa/kiinteistö:	Hämeenlinna/-/109-420-3-117, 109-420-3-118, 109-420-3-119, 109-420-3-173
Laji:	Muu kulttuuriperintökohde
Ajoitus:	historiallinen (1800-luku?), yhä käytössä
Muinaisj.tyyppi:	kulkuväylät/polut
Lukumäärä:	1
Koordinaatit (ETRS-TM35FIN)	
N	6763364
E	357204
Z/m.mpy	105-115 m mpy
Koord.selite	Kulkuväylän säilyneen osan pohjoispään koordinaatit
Aiemmat löydöt:	Ei aiempia löytöjä.
Peruskartta:	PK 2131 06
Aiemmat tutkimukset:	Ei aiempia tutkimuksia.
Inventointilöydöt:	Ei löytöjä.

Kohteen sijainti:

Kohde sijaitsee 7,3 km länsilounaaseen Hämeenlinnan kirkosta, Alajärven pohjoispuolella, 210-520 metrin päässä Hirsimäen asuinalueen lounaispuolella (ks. kuva 10 sivulla 12 ja kuva 34).



Kuva 34. Kohteiden 1, 4, 7 ja 8 sijainti. Arkeologiset kulttuuriperintökohteet merkitty sinisellä ja muu havaintokohde vihreällä, Pohjakartta © Hämeenlinnan kaupunki, lisäykset Kirsi Luoto 2017.

Kohteen kuvaus ja taustatiedot:

Paikalla on yhä käytössä oleva polku (kuva 35), joka on merkitty vuoden 1867 (Borngenström) tiluskarttaan (kuva 36). Polku kulkee inventointialueen halki pohjois-koillis-etelälounaissauntaisesti. Polun pohjoispää on tuhoutunut metsänhakuksessa. Polku liittyy kaava-alueen eteläpuolella sijaitsevaan ja ilmeisestikin 1800-luvulla perustettuun Majalahden torppaan. Polku on ollut 1800-luvun jälkipuoliskolla pääkulkuväylä Majalahden torpalta kohti Hämeenlinnan kaupunkia. Polku erottuu maastossa verrattain hyvin, sillä se on yhä käytössä. Alueella risteilee myös muita polkuja, jotka ovat mahdollisesti tätä väylää nuorempia.



Kuva 35. Majalahden torpalta kohti Hämeenlinnan kaupunkia johtanutta polkua kaava-alueella. Kuvattu etelästä. (Kuva: Hämeenlinna Sammontorppa 2017: 15)



Kuva 36. Asemoitu Borgenströmin kartta vuodelta 1867, johon on merkitty Majalahden torppa ja sieltä kohti Hämeenlinnaa johtava polkumainen kulkureitti. Polun linjaus on merkitty historialliseen karttaan suurpiirteisesti.

Ehdotus kohteet suojelustatukseksi: muu kulttuuriperintökohde. Yhä käytössä oleva kulkuväylä (polku), joka todennäköisesti on syntynyt 1800-luvulla ja liittyy läheisen, samoihin aikoihin perustetun Majalahden torpan käyttöön.

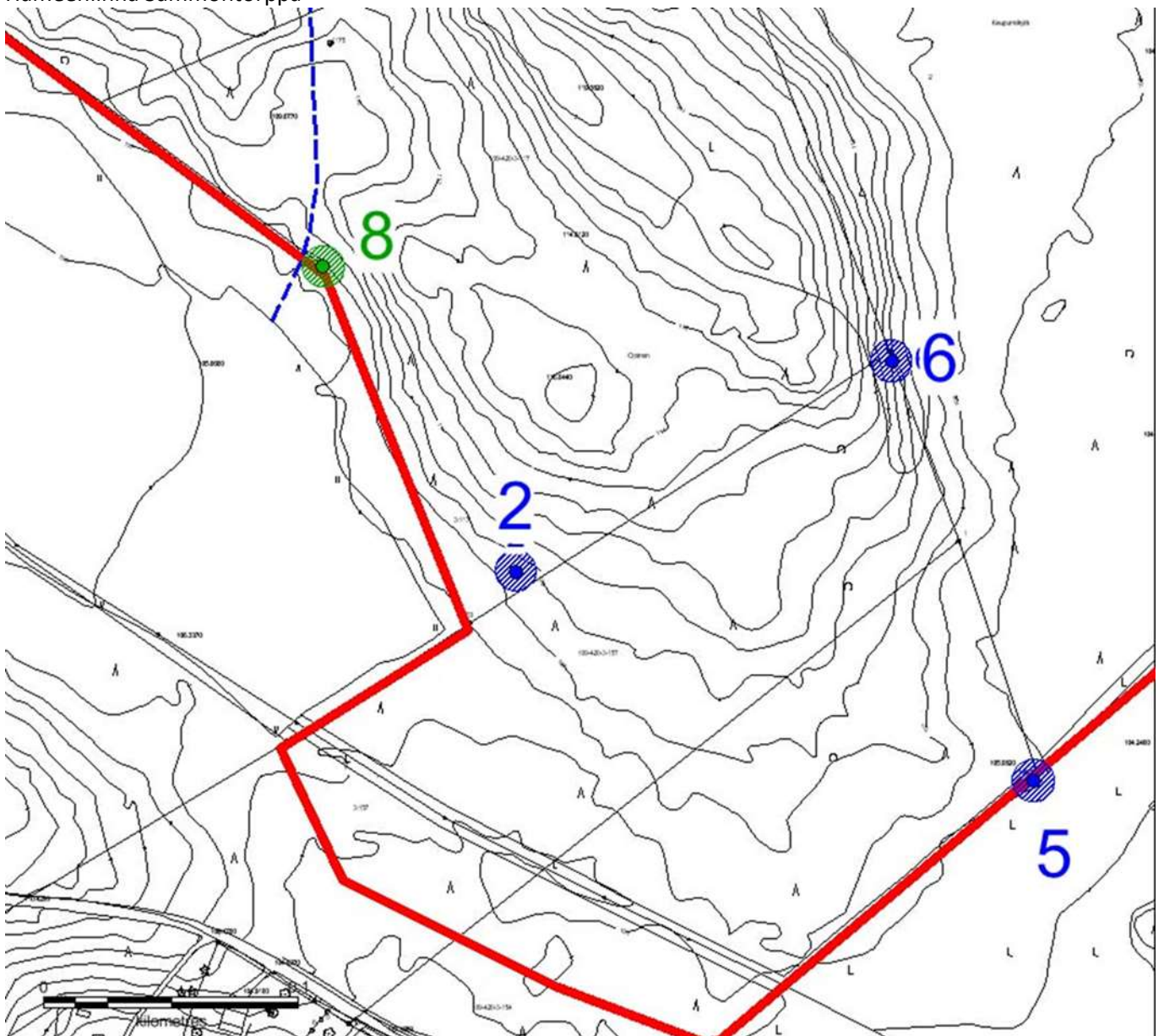
MUUT KOHTEET

8. Sammontorppa 8

Nimi:	Sammontorppa 8
Kunta/kaupunginosa/kiinteistö:	Hämeenlinna/-/109-420-3-117
Laji:	Muu kohde
Ajoitus:	moderni (1900-luku), yhä käytössä
Muinaisj.tyyppi:	kivirakenteet/ rajamerkit
Lukumäärä:	1
Koordinaatit (ETRS-TM35FIN)	
N	6763050
E	357124
Z/m.mpy	105 m mpy
Koord.selite	Rajamerkin koordinaatit
Aiemmat löydöt:	Ei aiempia löytöjä.
Peruskartta:	PK 2131 06
Aiemmat tutkimukset:	Ei aiempia tutkimuksia.
Inventointilöydöt:	Ei löytöjä.

Kohteen sijainti:

Kohde sijaitsee 7,3 km länsilounaaseen Hämeenlinnan kirkosta, Alajärven pohjoispuolella, 500 metrin päässä Hirsimäen asuinalueen lounaispuolella (ks. kuva 10 sivulla 12 ja kuva 37).



Kuva 37. Kohteiden 1, 4, 7 ja 8 sijainti. Arkeologiset kulttuuriperintökohteet merkitty sinisellä ja muu havaintokohde vihreällä, Pohjakartta © Hämeenlinnan kaupunki, lisäykset Kirsi Luoto 2017.

Kohteen kuvaus ja taustatiedot:

Paikalla on yhä käytössä olevalla rajalla nuori, 1900-luvulta peräisin oleva rajamerkki (kuva 38). Tilanrajamerkkiin on kaiverrettunumero 52 ja siinä on nähtävissä myös kairanjälkiä.

Ehdotus kohteet suojelustatukseksi: muu kohde. Yhä käytössä olevalla rajalla sijaitseva, moderni tilanrajamerkki.



Kuva 38. Nuori, yhä käytössä oleva tilanrajamerkki kaava-alueen eteläosassa. Kuvattu etelästä. (Kuva: Hämeenlinna Sammontorppa 2017: 16)

Liite 1. Digitaalikuvaluettelo			
Kuvat on arkistoitu Heiskanen & Luoto Oy:n sähköiseen arkistoon. Kuvannut Kirsi Luoto 2017.			
kuvanro	aihe	kuvattu suunnasta	pvm
1	Kohde 1, kuopanteet B ja C	etelä	31.5.
2	Kohde 1, kuopanne A:n sijaintipaikka.	itä	31.5.
3	Kohde 1, kuopanne A.	etelä	31.5.
4	Kohde 1, kuopanne B.	itä	31.5.
5	Kohde 1, kuopanne C.	itä	31.5.
6	Kohde 1, kuopanne D.	pohjoinen	31.5.
7	Kuopanteeseen B kaivetun koepiston pohjoisprofiili.	etelä	31.5.
8	Kohde 2, pyöreä kuopanne.	pohjoinen	1.6.
9	Kohde 3. Painanne A.	pohjoinen	6.6.
10	Kohde 3. Painanne B.	pohjoinen	6.6.
11	Kohde 4, rajamerkki.	länsi	1.6.
12	Kohde 5, rajamerkki.	etelä	1.6.
13	Kohde 6, rajamerkki.	länsi	1.6.
14	Kohde 6, rajamerkin pystykiveen merkitty numero 51 tai 52.		1.6.
15	Kohde 7, vanha kulkuväylä, yhä käytössä oleva polku.	etelä	6.6.
16	Kohde 8. Yhä käytössä oleva moderni tilanrajamerkki.	etelä	6.6.