



# **Luonto alkaa kotiovelta**

**Käytännön opas luonnon  
monimuotoisuuden lisäämiseen  
kotipihoilla**

# Sisällysluettelo

<b>Yhteinen tavoite</b> .....	<b>1</b>
Monimuotoisuuden merkitys .....	2
Hyvinvoiva luonto on kaikkien etu .....	3
<b>Luonto lähialueella</b> .....	<b>4</b>
Kotipihan arviointi .....	5
Kotipihan arvioinnin tulokset .....	6
Monimuotoisen kotipihan periaatteet .....	7
Talo-yhtiön piha .....	8
<b>Kasvirikkaus pihalla</b> .....	<b>9</b>
Puita, pensaita ja kukkia .....	10
Kukkakasvit .....	11
<b>Hyötykasvit</b> .....	<b>12</b>
Villiyrtit .....	12
Vihreät parvekkeet .....	13
<b>Pihan luonnollinen hoito</b> .....	<b>14</b>
Nurmikosta niityksi .....	14
Kasvijätteen kierrättäminen ja kompostointi .....	15
<b>Elinympäristö kaikille</b> .....	<b>16</b>
Risukasat, kivikot ja pihan pinta .....	17
Suojaa pihan hyönteisille .....	18
Linnut ja lepakot pihalla .....	19
Rakenna koti hyönteisille ja linnuille .....	20
<b>Haitalliset vieraslajit</b> .....	<b>21</b>
Haitallisia kasveja .....	22
Haitallisia eläimiä .....	24
<b>Loppusanat</b> .....	<b>26</b>

Kanta-Hämeen maakuntakasvi hämeenkylmänkukka on keväisin upea näky. Kukka on uhanalainen Suomessa, ja sitä tavataan nykyään lähes ainoastaan Kanta-Hämeen alueella. Hämeenkylmänkukka kasvaa ainoastaan valoisilla ja kuivilla harjurinteillä. Tällaiset elinympäristöt ovat tärkeitä myös monille muille harvinaisille kasveille.

Kuvaaja: Jasmin Tuuliainen



# Yhteinen tavoite

Entä jos pihasi ei olisi vain piha, vaan myös pysähdyspaikka perhosille, piilopaikka siileille ja koti linnuille?

Tämä opas on tehty juuri sinulle, joka haluat tehdä pihastasi pienillä teoilla hieman luonnonmukaisemman. Luonnon monimuotoisuuden väheneminen on todellinen uhka Suomessa. Hämeenlinnan kaupungilla on vahva halu ehkäistä luontokatoa ja vahvistaa luonnon monimuotoisuutta yhdessä asukkaiden kanssa. Oppaan tarkoitus on innostaa ja kannustaa sekä madaltaa kynnystä kokeilla uusia ideoita, jotka hyödyttävät sekä luontoa että ihmistä.

Luonnon hyvinvointi heijastuu suoraan ihmisten hyvinvointiin, sillä ihminen on osa luontoa. Oppaasta opit luonnon merkityksestä, pääset arvioimaan oman pihasi monimuotoisuutta ja saat vinkkejä sen parantamiseen. Oli pihasi pieni tai suuri, oma tai taloyhtiön, jokaisella viheralueella on merkitystä rakennetussa ympäristössä. Anna luonnolle tilaa pihallasi, samalla vahvistat luonnon monimuotoisuutta Hämeenlinnassa.

## Pienet teot vaikuttavat

Jokainen voi tehdä ympäristöä tukevia valintoja arjessaan, eikä se vaadi aina suurta panostusta. Joskus riittää että vähentää nurmikon leikkaamista, antaa rikkaruohoille tilaa, istuttaa puun tai jättää risukan pihan nurkkaan. Toisille se on hyötykasvien viljelyä, linnunpöntön rakentamista tai vieraslajien torjuntaa. Kun monet tekevät vähän, syntyy yhdessä jotakin suurta: elävä, monimuotoinen ja hyvinvoiva kaupunkiympäristö kaikille.

## Yhteisillä toimilla voidaan luoda luonnon monimuotoisuutta tukeva kaupunkiympäristö

Oppaasta löytyy vinkkejä erikokoisille pihaille, parvekkeille ja taloyhtiöiden yhteisille piha-alueille. Poimi omaan pihaasi sopivat ideat ja anna luonnon hoitaa loput.



# Monimuotoisuuden merkitys

Luonnon monimuotoisuus takaa meille puhtaan ilman, makean veden ja maaperän, jossa voimme kasvattaa ruokaa. Nämä ekosysteempipalveluiksi kutsutut hyödyt ovat elintärkeitä, ja niiden lisäksi luonnosta saa aineettomia hyödykkeitä. Luonto tarjoaa elämyksiä, mahdollisuuksia virkistäytyä ja viihtyisän asuinympäristön.

Luonnon monimuotoisuuteen vaikuttavat monet asiat, kuten kaupungistuminen, ilmastonmuutos sekä maa- ja metsätalous. Nämä ja monet muut syyt yhdessä ovat heikentäneet luonnon monimuotoisuutta, ja siksi on tärkeää ryhtyä toimiin sen lisäämiseksi.

Monimuotoista luontoa ajatellessa tulee yleensä mielikuva luonnonsuojelualueista ja vanhoista metsistä. Kaupungissa voi kuitenkin olla monimuotoista luontoa, jos sille annetaan tilaa ja mahdollisuuksia kukoistaa! Monimuotoinen lähiympäristö on kiinnostava ja jokaisen saavutettavissa. Ihmiset voivat tutkitusti paremmin luonnon läheisyydessä, siksi näitä lähialueita tulee arvostaa ja vaalia.



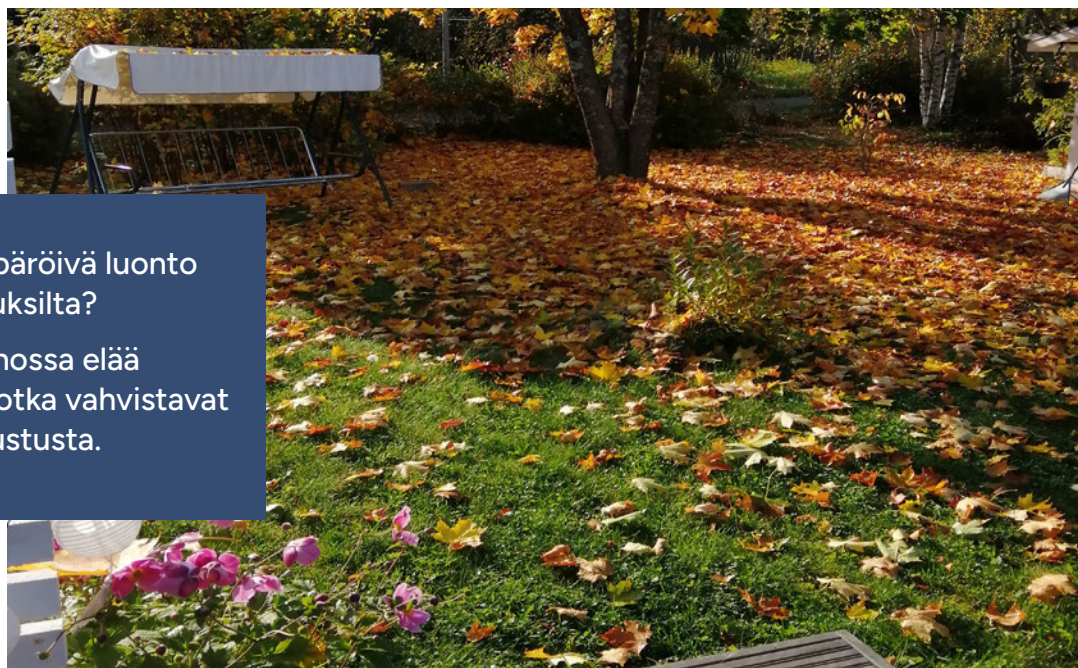
Viheralueet muodostavat yhdessä viherverkoston. Yhteydet viheralueiden välillä turvaavat eliöiden siirtymisen ja leviämisen, sekä ehkäisevät pienten populaatioiden perimän heikkenemistä. Toimivassa viherverkostossa alueiden ei tarvitse olla suuria, kunhan niitä on tarpeeksi ja lähellä toisiaan!

# Hyvinvoiva luonto on kaikkien etu

Luonnon monimuotoisuus on arvokasta itsessään. Jokaisella eliöllä, kuten kasveilla, eläimillä ja ihmisillä, on oikeus elää hyvinvoivassa ympäristössä. Monimuotoisessa luonnossa elää paljon erilaisia lajeja, ja myös elinympäristöt ovat vaihtelevia. Kaikenlaiset eliöt ovat yhteydessä toisiinsa ja samalla ne muokkaavat omaa ympäristöään ja vaikuttavat muihin lajeihin. Näin syntyy tasapainoinen kokonaisuus, jossa jokaisella eliöllä on oma tärkeä roolinsa. Luontokato heikentää tätä tasapainoa. Kun luonto köyhtyy, lajien määrä vähenee. Samalla kasvaa riski sairauksille ja lajien häviämislle.

Tiesitkö, että sinua ympäröivä luonto voi myös suojella sairauksilta?

Monimuotoisessa luonnossa elää hyödyllisiä mikrobeja, jotka vahvistavat ihmisten immuunipuolustusta.



Monimuotoinen ympäristö tarjoaa monipuolisia hyötyjä. Eloisalla pihalla voi esimerkiksi opetella tunnistamaan monia kasvi- ja eläinlajeja. Innokkaalle puutarhurille monimuotoisuuden parantaminen tuo kotipihaan enemmän pölyttäjiä ja luonnollisia tuholaistorjuita. Myös maaperä hyötyy tästä, ja tarjoaa näin paremmat kasvuolosuhteet puutarhan kasveille.

Monimuotoinen piha tukee myös hyvinvointia. Linnunlaulu ja luonnon läheisyys rauhoittavat mieltä ja auttavat palautumaan arjen kuormituksesta.



# Luonto lähialueella

Oman pihan lisäksi kannattaa tutustua myös sitä ympäröivään luontoon. Alueen luonto antaa hyvän kuvan siitä, millaiset lajit menestyvät myös pihallasi.

Alueen tarkastelussa kannattaa ottaa huomioon:

- Millaista kasvillisuutta alueella on?
- Millainen on alueen kosteus ja maaperä? Kuinka aurinkoinen pihasi on? Esimerkiksi kuiva paahteinen harju tai kostea varjainen rantavyöhyke ovat hyvin erilaisia elinympäristöjä.
- Onko ympäristössä niittyjä, metsiä, puistoja tai vesistöjä?
- Löytyykö luonnontilaisia alueita vai onko ympäristö pääosin hoidettua?



## Hämeenlinnan luonnon aarteet:

Hämeenlinnan luonto on monipuolinen ja vaihteleva. Suurin osa kaupungin luontoympäristöstä on metsää, johon kuuluvat monet erilaiset elinympäristöt ja maisemat.

- Pitkä asutushistoria näkyy kaupungin luonnossa maatalousvaltaisina alueina sekä perinnemaisemien ja harvinaisten niittykasvien esiintyminä.
- Hämeenlinna sijoittuu metsä- ja suojakasvillisuusvyöhykkeiden vaihettumisalueelle, jossa kohtaavat metsien ja soiden luonto. Alueelle tyypillisiä ovat myös harjut ja vesistöt.
- Alueella tavattavia suojeltuja lajeja: liito-orava, ilves, saukko, viitasammakko, viherukonkorento, hämeenkylmänkukka, vanakeltto, punahärö, kynäjalava ja lepakot.

Kun tiedät millaista luontoa ympärilläsi on, voit valita pihallasi ratkaisuja, jotka tukevat paikallista monimuotoisuutta.

## Vaikutukset kotipihaasi:

- Arvosta ympäröivää luontoa ja suunnittele kotipihaasi sitä huomioiden.
- Voit auttaa keto- ja niittykasveja muuttamalla osan nurmikosta niityksi. Lue lisää sivulta 14.
- Huomioi pihan hoidossa myös harvinaiset lajit. Jätä osa pihasta luonnontilaan tai hoida sitä kevyemmin. Lisätietoa löydät sivulta 9.
- Ota huomioon kotipihan läheisyydessä elävät eläimet. Ajoita hoitotyöt niin, etteivät ne häiritse pesiviä lintuja tai muita eläimiä.

# Kotipihan arviointi

Tämä testi auttaa sinua arvioimaan, kuinka hyvin oma pihasi tai taloyhtiön piha tukee luonnon monimuotoisuutta. Jokainen kyllä-vastaus vastaa 1 pistettä.



## Kasvit ja pölyttäjät

1. **Onko pihassa vähintään kolme erilaista kukkivaa kasvia kevästä syksyyn?** (Monipuoliset kukat tarjoavat ruokaa pölyttäjille koko kasvukauden.)
2. **Kasvaako pihalla luonnonvaraisia kasveja (esim. voikukka, apila) osana nurmikkoa?** (Rikkakasvit ovat usein tärkeimpiä ravinnonlähteitä pölyttäjille.)
3. **Vältätkö kemiallisten torjunta-aineiden käyttöä pihalla?** (Myrkyt ovat haitallisia maaperälle ja hyödyllisille hyönteisille.)



## Suoja ja elinympäristö

4. **Onko pihassa tuuheita pensaita tai pensasryhmä?** (Pensaat tarjoavat suojaa ja pesäpaikkoja linnuille ja pikkueläimille.)
5. **Onko pihassa vanhoja puita?** (Vanhat puut tarjoavat elinympäristön sadoille eri lajeille, kuten sienille, jäkälille, oraville, linnuille ja hyönteisille.)
6. **Jätätkö pihallasi osan lehtikasoista tai risuista paikoilleen talveksi?** (Nämä ovat tärkeitä talvehtimispaikkoja hyönteisille ja siileille.)
7. **Onko pihallasi luonnonmukainen, hoitamaton alue (esim. pieni niitty tai metsänpohja)?** (Jokainen villi neliometri auttaa.)

## Eläimet ja vedet

8. **Onko pihalla linnunpönttöjä?** (Linnunpöntöt korvaavat puuttuvia luonnonkoloja, tarjoavat turvallisen paikan pesiä sekä ilahduttavat lintubongaria.)
9. **Onko pihalla tarjolla vettä, esimerkiksi lintuallas tai pieni lampi?** (Vesi on elinehto niin linnuille kuin hyönteisillekin.)
10. **Vältätkö pihallasi liiallista kovaa pintaa (esim. asfalttia tai kivetystä) ja suositko läpäiseviä pintoja?** (Auttaa hulevesien hallinnassa ja tukee maaperän eliöitä.)



Laske pisteiden määrä ja siirry tuloksiin seuraavalla sivulla.



# Kotipihan arvioinnin tulokset

## Kyllä-vastausten määrä

### 0-3 Kyllä-vastausta: Siisti tarkkailija

Pihassasi saattaa olla siisti nurmikko ja vähän kukkia. Aloita pienin askelin. Valitse muutama helposti toteutettava vinkki oppaasta ja aloita polku kohti monimuotoisempaa pihaa.



## Vinkit seuraaviin askeliin

### Siisti tarkkailija

- Lisää eri aikaan kukkivia kasveja ruukkuhin
- Jätä nurmikko pihan laidalla leikkaamatta
- Jätä syksyllä osa lehdistä maahan
- Lisää hyönteishotelli pihaan

### 4-7 Kyllä-vastausta: Avoin mahdollistaja

Olet tehnyt hyviä valintoja. Pihallasi on monia luonnon kannalta tärkeitä elementtejä ja siellä kasvaa kasveja eri kerroksissa. Jatka samaan malliin ja kokeile, voisitko vielä lisätä monimuotoisuutta.



### Avoin mahdollistaja

- Lisää kukkia, jotta pihalla on kukkivia kasveja kevästä syksyyn
- Suosi kotimaisia kasveja
- Lisää linnunpönttöjä tai lepakkopönttöjä
- Lisää lahopuuta sopivaan paikkaan pihallasi

### 8-10 Kyllä-vastausta: Luonnon sankari

Upeaa työtä! Pihasi on todellinen luonnon keidas Hämeenlinnassa. Olet hienosti ymmärtänyt monimuotoisuuden merkityksen ja teet konkreettisia tekoja sen eteen. Nauti pihasta täysin siemauksin.



### Luonnon sankari

- Lisää harvinaisempia kotimaisia kasveja pihaasi
- Haasta itseäsi lisäämällä uudenlainen kasvupaikka pihallesi, esimerkiksi kivikko tai vesielementti
- Kerää siemeniä ja jaa niitä naapureille



# Monimuotoisen kotipihaan periaatteet



Kuva: Copilot-tekoälyn tekemä kuvituskuva

- 1. Tutki kotipihaasi.** Valitse omaan pihaan luontaisesti sopivia kasveja, niin piha kukoistaa vähällä hoidolla.
- 2. Monipuolisesti kasvillisuutta.** Monipuolinen kasvillisuus tarjoaa suojaa pihan eläimille maasta puiden latvoihin. Kukkia valitessa olisi hyvä valita useita lajeja, jotka kukkivat eri vuodenaikoihin.
- 3. Rentoa meininkiä pihaan.** Luonnonmukaisessa pihassa on jätetty alueita villiintymään. Opettele nauttimaan voikukista ja apiloista. Halutessasi voit myös perustaa kukkaniityn pihalle.
- 4. Risu ei ole roska.** Jätä paikoin risu- ja lehtikasoja. Käytä puutarhajätteet omassa pihassa hyödyksi joko sellaisenaan tai kompostoituna.
- 5. Tunnista ja hävitä vieraslajit pihaltasi.** Katso ohjeet vieraslajien torjuntaan sivulta 22.
- 6. Naapuriksi lepakoita, lintuja ja hyönteisiä.** Hyönteishotellit sekä linnun- ja lepakonpöntöt tarjoavat turvallisia pesäpaikkoja. Lisäämällä vesielementin tarjoat juoma- ja peseytymispaikan monille lajeille.

## Taloyhtiön piha

Taloyhtiön yhteiselle piha-alueelle tehtävistä muutoksista on oltava yhteydessä taloyhtiön hallitukseen ja neuvoteltava heidän kanssaan halutuista muutoksista.

Usein rivitalojen piha-alueet kuuluvat taloyhtiölle, mikä tarkoittaa, että asunnon omistaja joutuu muutostöitä tehdessään kysymään niihin lupaa taloyhtiöltä.



Taloyhtiöillä on erilaisia sääntöjä ja määräyksiä pihojen ja rakenteiden suhteen, näistä kerrotaan yleensä yhtiösäännöissä. Yhtiösäännöissä myös rajataan, mitkä piha-alueet kuuluvat asukkaan ja mitkä taloyhtiön vastuulle.

Lisäksi monissa taloyhtiöissä on erilaisia hallituksessa sovittuja sääntöjä, joita jokaisen asukkaan on noudatettava omalla pihallaan. Näistä säännöistä on hyvä olla perillä ennen kuin suunnittelee pihaan muutoksia.

Oppaan vinkit soveltuvat käytettäväksi sekä pienille taloyhtiöiden pihaille että laajemmille yhteisille piha-alueille. Myös parvekkeella voit tukea monimuotoisuutta. Sivulla 13 on vinkkejä parvekkeelle soveltuvista kasveista.

Luonnon monimuotoisuuden edistäminen taloyhtiön alueella on parhaimmillaan yhteisöllisyyttä edistävää toimintaa, johon kaikki voivat yhdessä vaikuttaa. Taloyhtiön pihalla voi esimerkiksi järjestää erilaisia talkoita, joissa suunnitellaan sekä kehitetään yhdessä pihan monimuotoisuutta.



# Kasvirikkaus pihalla

Nurmikot ovat yhä suosittuja Suomessa, mutta tiesitkö, että nurmi koostuu yleensä vain muutamasta lajista? Monet yleisistä nurmilajikkeista eivät ole kotoperäisiä suomalaisia nurmikasveja, vaan ne ovat jalostettuja lajikkeita. Lisäksi tietyillä kasvupaikoilla nurmikko voi vaatia jatkuvaa kastelua ja hoitoa. Täydellisesti trimmattu nurmikko on lajiköyhä ympäristö.

Helpoin tapa monipuolistaa nurmikkoa on pidentää leikkuuväliä ja antaa rikkakasveiksi miellettyjen kasvien kukkia ja levitä nurmikolla. Esimerkiksi voikukat ja apilat ovat tärkeitä pölyttäjille.



Pihalla kannattaa pelkän nurmikon sijaan suosia monia erilaisia kasvilajeja. Nurmikko voi silti toimia esimerkiksi hyvänä käytävänä eri kasvisaarekkeiden välissä. Kuivalla ja paahteisella pihalla voi harkita pihaan paremmin kuivuutta kestäviä kasveja. Varjoisalla pihalla sammat viihtyvät yleensä nurmikkoa paremmin, ja ovat nurmikkoa monimuotoisempi ympäristö.

Varsinkin kukkivat kasvit houkuttelevat pölyttäjiä pihaan. Hyönteisten perässä usein saapuvat myös linnut ja pienet nisäkkäät, kuten siilit. Hyönteisten määrän lisääntymisestä huolimatta monilajinen piha usein tasapainottaa itsensä, koska monimuotoisuus houkuttelee myös tuholaisten luonnollisia torjuntia!



# Puita, pensaita ja kukkia

Luonnontilaisessa metsässä voi nähdä, kuinka kasvillisuus kasvaa eri kerroksissa. Lähellä maata kasvaa kukkia, varpuja ja sammalia. Maanpinnasta korkeammalla esiintyy pensaita, ruohokasveja ja nuoria puita. Kaikista korkeimmalle yltävät vanhat puut.

Nämä kerrokset tuovat suojaa eri lajeille, ja muodostavat myös lajistolle elinympäristöjä maasta korkealle puihin asti. Tätä samaa periaatetta voi hyödyntää omalla kotipihalla. Kerroksellinen kasvillisuus luo pihaan ulottuvuutta, monipuolisia elinympäristöjä ja kasvattaa lajikirjoa entisestään.



Kuva: Kanta-Hämeen kuvapankki

Yllä olevan kuvan pihapiirissä on hyödynnetty kasvillisuuden kerroksellisuutta. Pihasta löytyy korkeita puita ja pensaita. Pohjakerroksessa kasvaa nurmikon lisäksi kukkia ja saniaisia. Koivun alla kasvaa luonnonvaraisia heinäkasveja.

Erityisesti vanhat lehtipuut ovat tärkeitä elinympäristöjä useille eri lajeille, ja niitä kannattaa jättää kaatamatta, jos se vain on mahdollista. Suuret lehtipuut varjostavat pihaa kesällä ja haihduttavat vettä lehdistään viilentäen samalla ympäröivää ilmaa.



# Kukkakasvit

Pihan kasvillisuutta suunniteltaessa on tärkeää valita kasvit niin, että pihassa kukkii varhain kevästä aina myöhään syksyyn saakka. Näin pölyttäjille on saatavilla ravintoa koko kasvukaudeksi.

## Valitse kotimaista

Pihalla kannattaa suosia Suomen oloihin sopeutuneita kotimaisia kasveja. Ne ovat helppohoitoisempia ja kestävämpiä kuin tarhalajikkeet. Puutarhakukat ovat kuitenkin parempi vaihtoehto, kuin ei kukkia ollenkaan.

Alla olevassa kuvassa on esimerkkejä, mitä istuttaa puutarhaan, jotta se kukkisi kevästä kesään.

Suomen luonnonsuojeluliitto on tehnyt oppaan pölyttäjäkasveista, josta voi löytää lisää lajivinkkejä pihaan.

Linkki pölyttäjäkasvioppaaseen:

[www.sll.fi/opi-lisaa/polyttajat/polyttajakasviopas](http://www.sll.fi/opi-lisaa/polyttajat/polyttajakasviopas)

## Kevään kukkijat:

Krookus, esikot,  
helmi- ja sinililjat,  
lumikello, narsissit,  
pajut, hedelmäpuut,  
pähkinäpensas

## Kesän kukkijat:

Akileijat, apilat, hanhikit,  
herukat, jasmike,  
ritarinkannus, ristikki,  
orapihlaja, mäkitervakko,  
lemmikit, kurjenpolvet,  
kissankello

## Syksyn kukkijat:

Auringonkukka, kimikki,  
hunajakukka, kultapiisku,  
törmäkukat, kärsämöt,  
punahattut, syyssyrikkä,  
kanerva, isomaksaruoho



Narsissi



Akileija



Auringonkukka

Krookus



Jasmike



Esikko



Kissankello



Punahattu



Kärsämö



# Hyötykasvit

Pihassa kasvavat yrtit, marjapensaat ja vihannekset ovat muutakin kuin ruokaa ihmisille. Ne tarjoavat suojaa eri eläimille ja niiden kukista hyönteiset saavat ravintoa. Monet hyötykasvit tarvitsevat pölyttäjiä tuottaakseen runsaan sadon. Monimuotoinen luonto parantaa kasvien hyvinvointia ja sadon määrää.

## Tapoja tukea monimuotoisuutta hyötykasveilla

- Anna yrittien kukkia. Esimerkiksi tilli ja persilja kukkivat, jos et korjaa koko satoa.
- Viljele useita lajeja, monimuotoisuus syntyy lajirikkaudesta.
- Jätä kasvimaata talvilevolle. Syksyiset varret, oksat ja lehtikasat suojaavat hyönteisiä ja ravitsevat maaperää.
- Vältä torjunta-aineita. Luonnonmukainen viljely suosii hyönteisiä ja mikrobeja, jotka pitävät kasvuston terveenä.



## Villiyrtit

Tiesitkö, että kotipihojen rikkaruohoja voi hyödyntää ruoanlaitossa? Monet rikkaruohot, kuten voikukka, maitohorsma ja nokkonen, ovat ravinteikkaita ja niitä voi käyttää monipuolisesti ruoanlaitossa sekä leivonnassa. Jos haluat käyttää villiyrttejä, käytä samaa sääntöä kuin sienien kanssa. Syö vain kasveja, jotka tunnistat varmasti.



### Nokkonen

Nokkonen on hyvin monikäyttöinen ja sitä voidaan käyttää pinaatin tapaan. Nokkosen siemenet voi myös hyödyntää ruoanlaitossa. Lisäksi nokkonen sisältää paljon vitamiineja.



### Apilat

Apiloiden lehtiä sekä kukkia voidaan käyttää salaateissa. Kukintoja voi käyttää myös vaikkakin kakkujen koristelemiseen.



### Voikukka

Lehtiä voidaan käyttää salaattiin, kukista voi tehdä esim. siirappia. Nuoret kasvinosat ovat parhaan makuisia.



Metsähallituksen julkaisu, jossa on hyviä vinkkejä villikasveista:

[julkaisut.metsa.fi/wp-content/uploads/sites/2/2020/05/vinkkejä-villiyrttiretkelle.pdf](https://julkaisut.metsa.fi/wp-content/uploads/sites/2/2020/05/vinkkejä-villiyrttiretkelle.pdf)

# Vihreät parvekkeet

Parvekkeella tai pienellä pihalla on mahdollista lisätä luonnon monimuotoisuutta istuttamalla kasveja ruukkuihin. Kasvit myös lisäävät asumisen viihtyvyyttä kaupunkiympäristössä ja samalla voit nauttia ruokapöydässäsi kasvattamiasi yrttejä ja vihanneksia. Parvekkeella kannattaa hyödyntää tilaa myös pystysuunnassa esimerkiksi ampeleilla ja monitasoisella kasvitelineellä tai -seinällä.



Kasveja valitessasi huomioi parvekkeesi ilmansuunta, koska se vaikuttaa valon määrään ja paahteisuuteen. Lasitetun parvekkeen ikkunoita kannattaa välillä pitää auki, jotta parveke ei kuumene liikaa ja pölyttäjät pääsevät vierailemaan parvekkeen kukilla.

Parvekkeelle voi istuttaa melkein mitä tahansa samoja kasveja kuin puutarhaankin, kuten monenlaisia kesäkukkia ja hyötykasveja. Monivuotiset perennat viihtyvät parvekkeella, jos olosuhteet ovat sopivat. Perennakasvit voi saada talvehtimaan parvekkeella, mutta ne tulee suojata suurilta lämpötilanvaihteluilta. Ruukun voi eristää itse, mutta tarjolla on myös valmiiksi eristettyjä ruukkuja.

## Voit istuttaa parvekkeelle esimerkiksi näitä:

### Yksivuotisia kesäkukkia:

Petunia, auringonkukka, kehäkukka, krassi, lobelia tai tupsulaventeli



### Monivuotisia kukkia sekä yrttejä:

Syysasteri, tädykkeet, keijunkukka, maksaruohot, tähkälaventeli, ajuruohot tai iisoppi



### Hyötykasveja:

Mansikka, chili, salaattit, tomaatti, yrtit tai kesäkurpitsa



# Pihan luonnollinen hoito

Kotipihan monimuotoisuutta on helppo edistää yksinkertaisin periaattein, usein vähentämällä jatkuvaa pihan hoitoa. Esimerkiksi jättämällä syksyn lehdet haravoimatta tarjoat suojaa talvehtiville hyönteisille ja mahdollistat tärkeiden ravinteiden kierron pihallasi, kun hajottajat vapauttavat ravinteet takaisin kiertoon.

## Nurmikosta niityksi

Nurmikon leikkaamatta jättäminen on helppo tapa edistää monimuotoisuutta, sillä se mahdollistaa yksipuolista nurmikkoa monipuolisemman kasvilajiston menestymisen pihalla. Voikukat, apilat ja muut kotipihoilla viihtyvät kasvit ovat oivallinen tapa lisätä nurmikon lajimäärää. Voit halutessasi muodostaa vain kulkureittejä pihan poikki tai jättää osan nurmialueesta leikkaamatta.

Osan nurmialueesta voi myös korvata kauniilla kukkaniityllä, joka tarjoaa ravintoa esimerkiksi perhosille ja muille pölyttäjille. Niityn paikkaa suunniteltaessa kannattaa valita mahdollisimman aurinkoinen ja kuiva paikka, joka on luontainen kasvupaikka niittykukille.

Poista pintamaa ja maassa olevat juuret ja kasvinosat mahdollisimman tarkasti. Ravinteikkaaseen maahan on hyvä sekoittaa hiekkaa, sillä niittykasvit viihtyvät vähäravinteisessa maaperässä. Niittykasvien valinnassa kannattaa suosia kotimaisia lajikkeita, jotka ovat sopeutuneet Suomen olosuhteisiin. Pienelle pihalle niityn voi perustaa istutuslaatikkoon.

Niitty on helppohoitoinen, sillä se ei vaadi leikkaamista niin usein kuin nurmikko. Niityn hoidoksi riittää niittäminen kerran pari kesässä, ja niittojätteet voit kompostoida puutarhajätekompostissa.

### **Tiesitkö, että luonnonkasvien siemeniä on sallittua kerätä itse? Ota vain nämä asiat huomioon:**

- Älä kerää rauhoitettujen tai uhanalaisten lajien siemeniä. Lisäksi siementen keruu luonnonsuojelualueelta on kiellettyä.
- Paras ajankohta keräämiseen on kuivalla säällä heinä–syyskuussa, jolloin kasvien siemenet ovat kypsiä. Lajin tunnistaminen auttaa kertomaan parhaan keruuajan, koska lajien siemenet kypsyvät eri aikoihin.
- Kerää kuivat kukinnot siemenineen paperipussiin ja anna niiden kuivua. Useat lajit kannattaa kylvää jo syksyllä, sillä ne tarvitsevat kylmäsittelyn.
- Kerää siemenet mieluusti alle 20 km etäisyydeltä kylvöpaikasta. Kerää niitä yhdestä paikasta maltilla, jotta laji kukkii myös tulevina vuosina keruupaikalla.

Suomen luonnonsuojeluliiton ohjeet niityn perustamiseen pihalle:

[www.sll.fi/ajankohtaista/perusta-pihaniitty/](http://www.sll.fi/ajankohtaista/perusta-pihaniitty/)

Tarkemmat ohjeet luonnonkasvien siementen keräämisestä:

[www.sll.fi/ajankohtaista/keraa-ja-kylva-luonnonkukkien-siemenia-pihaasi/](http://www.sll.fi/ajankohtaista/keraa-ja-kylva-luonnonkukkien-siemenia-pihaasi/)

# Kasvijätteen kierrättäminen ja kompostointi

Pihassa syntyvät kasvijätteet kannattaa kierrättää ja kompostoida, jotta arvokkaat ravinteet jäävät omaan pihaan eivätkä päädy kaatopaikalle. Puutarhassa syntyvän kasvijätteen voi kompostoida puutarhajätekompostorissa. Risut ja oksat voi hyödyntää kompostin pohjalla parantamaan ilmankiertoa.

Kompostin voit perustaa yksinkertaisimmillaan metalli- tai puukehikon sisään. Kasaa kompostiin kerroksittain kuivia oksia tai haketta, vihreää kasvijätettä puutarhasta sekä kuivia kasvinosia, kuten kuivuneita lehtiä. Kastele kompostia aika ajoin, jotta se pysyy riittävän kosteana, sillä liian kuivassa kompostoitumista ei tapahdu. Kompostin ei tule kuitenkaan olla liian märkä, jotta se ei mätäne. Komposti tulee kääntää 1–2 kertaa vuodessa. Valmista ravinteikasta kompostimultaa saat vuodessa parissa, ja voit hyödyntää sitä esimerkiksi puutarhan kasveille.

Älä laita puutarhajätekompostiin kodin biojätettä. Biojäte on kompostoitava sille tarkoitettu tiiviisti suljetussa kompostorissa.

Lisää vinkkejä kasvijätteen kompostointiin Marttojen sivuilla:

[www.martat.fi/puutarha/puutarhan-tyot/kompostointi/puutarhajatteen-kompostointi/](http://www.martat.fi/puutarha/puutarhan-tyot/kompostointi/puutarhajatteen-kompostointi/)



Huomioithan, että puutarhajätettä ei saa viedä luontoon, sillä se aiheuttaa muun muassa vieraslajien leviämistä ja rehevöitymistä. Lisäksi sillä on negatiivisia vaikutuksia alueen yleiseen viihtyvyyteen. Otathan kompostin sijoittamisessa huomioon myös naapurisi.

# Elinympäristö kaikille

Monimuotoisella pihalla on paljon elämää, jota ei välttämättä tule arjessa ajateltua. Lahopuissa ja risukoissa asuu useita uhanalaisia hyönteisiä, sieniä, sammalia, nisäkkäitä ja lintuja.

Lajit tukevat toistensa hyvinvointia, ja yhden menestyminen hyödyttää usein muita. Vastaavasti yhden lajin häviäminen tai heikentyminen vaikuttaa muihin ympäristössä eläviin lajeihin ja niiden hyvinvointiin.



**Lehtikasat** kätkevät suojiinsa paljon elämää. Lehtikasoissa talvehtivat monet eri hyönteiset, esimerkiksi kymmenet eri leppäpirkkolajit ja monet kasveille tärkeät pölyttäjät. Kevään edetessä nämä hyönteiset ovat tärkeää ravintoa linnuille ja niiden poikasille.

Säilytähän lehtikasat etenkin kevään ajan suojapeitteenä kasvillisuudelle ja kotina hyötyhyönteisille.



**Lahopuu** ylläpitää monimuotoista hyönteis- ja sienilajistoa. Pidemmälle lahotessaan puu muodostaa uutta hedelmällistä maaperää. Lajiryhmät, jotka hyötyvät lahopuusta:

- Hyönteiset, kuten jäärät sekä kova- ja kaarnakuoriaiset
- Sienet ja käävät
- Linnut, esimerkiksi tiaiset ja palokärki
- Nisäkkäät, kuten liito-orava, joka käyttää tikkojen vanhoja koloja pesäpaikkoina
- Kasvit, sammalet ja harvinaiset jäkälät

Lahopuu toimii myös luonnollisena vesipuskurina. Se sitoo ja varastoi vettä ja vapauttaa sitä hitaasti. Silloin kosteus pysyy maaperässä pidempään.

Puita kaadettaessa voidaan jättää puupötkelöitä lahopuiksi pihalle. Lahopuusta voi myös ideoida pihaan koristeita.

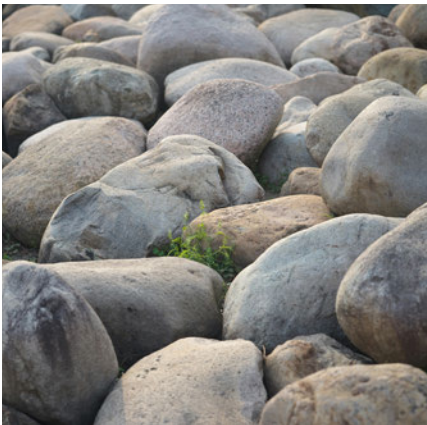


# Risukasat, kivikot ja pihan pinta



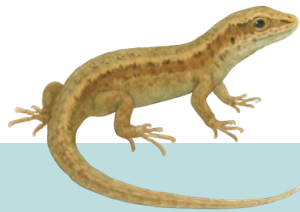
**Risukasa** on monimuotoisuuskeidas, jossa viihtyy useita lajeja. Monet linnut, esimerkiksi rastaat, suosivat risukkoja pesimä- ja suojapaikkoina. Tiheät risukot antavat myös suojapaikkoja pienille nisäkkäille.

Risukasa voidaan sijoittaa syrjemmälle pihapiiriä tai huomaamattomaan paikkaan. Risuista voi myös tehdä risuidan, jolloin ne muuttuvat ajan myötä lahoppuiksi.



**Kivikot** sopivat hyvin paahteiselle ja kuivalle pihalle. Kivikoissa kasvaa karujen ja vähäravinteisten paikkojen sammalia, jäkäliä ja ruohoja. Näissä ympäristöissä tavataan myös harvinaisia ja uhanalaisia lajeja.

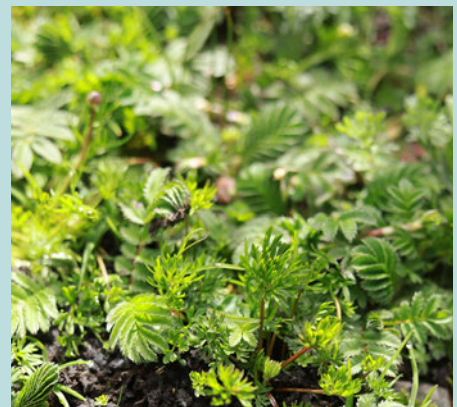
Eläimistä esimerkiksi hämähäkit ja sisiliskot viihtyvät paahteisessa kivikossa. Monet muutkin eläimet hyötyvät kivenkolojen tarjoamasta suojasta.



## Veden liikkeet pihalla

Monimuotoisuuden kannalta on suositeltavaa välttää täysin läpäisemättömiä pintoja pihan päällystyksessä ja suosia vaihtoehtoisesti esimerkiksi kulkureiteillä soraa tai hiekkaa. Läpäisevät materiaalit mahdollistavat veden luonnollisen kierron. Sadevesi pääsee imeytymään maahan, mikä vähentää tulvariskiä, ylläpitää maaperän kosteutta sekä tukee kasvien ja hyönteisten elinoloja.

Pinnaltaan luonnollinen piha voi olla useita asteita viileämpi kuin asfaltti. Pintojen monimuotoisuus vähentää kuumuusrasitusta ja parantaa koko pihan mikroilmastoa. Sama ilmiö näkyy suurkaupunkien keskuspuistoissa, jotka pysyvät jopa 5–10 °C viileämpinä kuin ympärillä olevat asfaltoidut alueet.



# Suojaa pihan hyönteisille

Tiedätkö, mitä pihan pienimmät asukkaat tekevät sinun kotipihallasi? Hyönteiset ovat merkittävä osa kasvien pölytysjärjestelmää. Osa ötököistä, kuten leppäkertut, maakiitäjäiset ja petopunkit, saalistavat tuholaisia. Lierot ja änkrämadot toimivat luontaisina maan kuohkeuttajina ja ravitsijoina kuljettaessaan eloperäistä ainesta syvälle maahan. Muurahainen auttaa kasvien leviämisessä, sillä se kuljettaa mukanaan orvokin siemeniä.



## Hyönteishotelli

Ensisijaisesti omalla pihalla kannattaa pyrkiä säilyttämään vanhoja puita, lahoppuuta ja muita luonnollisia suojia hyönteisille. Hyönteishotelli auttaa pölyttäjiä ja muita hyönteisiä luontaisten kolo- ja lahopuiden vähentyessä. Se on helppo rakentaa, pesäpaikkana toimii jopa läpiporattu puupölkky.

Jos nikkarointi ei ole oma juttu, myös monet kaupat myyvät valmiita hyönteishotelleja. Omasta hyönteishotellista voi löytää asukkaana mehiläisiä, korentoja, leppäpirkkoja ja monia muita!

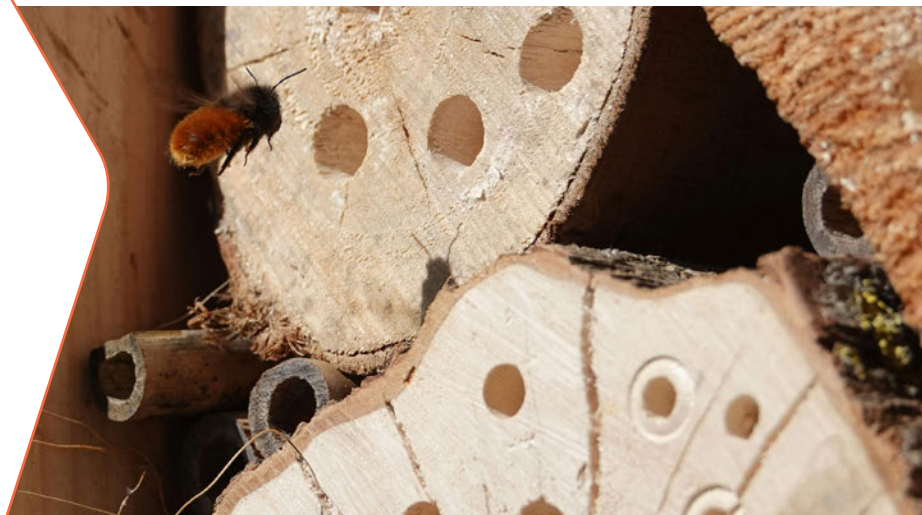


## Muistilista pölyttäjiä hyväksi:

- Älä kiirehdi pihan kevätsiivouksen kanssa, lehtien peitossa saattaa olla vielä pieniä talvehtijoita.
- Suosi pajuja ja muita aikaisin keväällä kukkivia kasveja. Ne ovat elintärkeitä keväällä ravinnon ollessa vielä vähissä.
- Istuta monilajisia istutuksia.
- Vältä kemiallisia torjunta-aineita.

## Tarvitsemme hyönteisiä

Hyönteiskato, erityisesti pölyttäjähyönteisten raju väheneminen viimeisten vuosikymmenten aikana, uhkaa jo maailman ravinnontuotantoa. On arvioitu, että kolme neljäsosaa maailman viljelyskasveista tarvitsee hyönteisten suorittamaa pölytystä.



# Linnut ja lepakot pihalla

Linnut ja lepakot ovat tärkeä osa ekosysteemiä. Tarjoamalla linnuille ja lepakoille juoma-, pesimä-, ja lepopaikkoja autat niitä sopeutumaan ympäristön muutoksiin ja säilyttämään niiden kantoja kaupunkiympäristössä.

Nämä siivekkäät eläimet toimivat kotipihaossa hyönteisten luonnollisina torjujina. Lintujen ravintoon kuuluu tuhohyönteiset, kuten kirvat. Lepakot syövät muun muassa sääskiä ja monia viljelyskasveja tuhoavia hyönteisiä. Tiesitkö, että yksi lepakko voi syödä yön aikana jopa 2700 hyönteistä?



## Linnunpöntöt

Pönttöjen tärkeys korostuu erityisesti talousmetsien läheisyydessä, missä ei ole riittävästi pesäkoloja tarjoavia lahoja puita. Pönttöjä voi ripustaa ympäri vuoden. Keväällä ripustetuista pöntöistä on hyötyä pesiville linnuille, kun taas syksyllä pöntöt toimivat suojana läpi pimeän syksyn ja kylmän talven.

## Lepakkopöntöt

Kuten linnuilla myös lepakoilla on pulaa luonnon tarjoamista pesäkoloista. Monet lajit suosivat monimuotoista maastoa, jossa on perinteistä kylämaisemaa, luontaista kasvillisuutta ja metsää. Lepakon voi houkuttaa asumaan itse nikkaroituun tai ostettuun lepakonpönttöön. Pönttö toimii myös tärkeänä päiväpiilonä.



## Vesielementit

Vesiallas on yksi tehokkaimmista tavoista lisätä pihan monimuotoisuutta. Allas houkuttelee paikalle hyödyllisiä pölyttäjiä, lintuja ja sammakkoeläimiä, jotka syövät tuholaisia. Valitse altaalle aurinkoinen tai puolivarjoinen paikka. Varmista, että altaan reunat ovat loivat, jotta eläimet pääsevät helposti pois vedestä. Käytä altaan ympärillä tai sisällä erilaisia kasveja tuomaan suojapaikkoja. Altaaksi sopii mikä tahansa vedenpitävä astia.

Seuraavalta sivulta löydät vinkkejä linnun- ja lepakonpönttöjen sekä hyönteishotellien rakentamiseen.



# Rakenna koti hyönteisille, lepakoille ja linnuille

Tältä sivulta löydät vinkkejä millaisista materiaaleista pöntöt ja hotellit kannattaa rakentaa ja niiden sijoittamisesta pihalla. Tarjolla on myös hyviä linkkejä aiheesta enemmän kiinnostuneille.

**Linnunpöntöissä** kannattaa käyttää vähintään 2 cm paksua käsittelemätöntä lautaa, karkea sisäpinta auttaa poikasia kiipeämään aukolle. Pohjalle voi lisätä pehmikkeeksi sahanpurua, kuivaa sammalta tai jotain vastaavaa materiaalia. Pöntön voi myös halutessaan tehdä koverretusta pölistä. Sijoita pönttö varjoisaan tai puolivarjoisaan paikkaan, jotta se ei ylikuumene auringossa. Kiinnityksessä parasta on käyttää sinkitettyä rautalankaa tai UV-suojattua narua, jotta kiinnitys ei haurastu. Muista tyhjentää pöntön sisältö vuosittain syksyn tai talven aikana. Tämä vähentää loisten määrää ja pidentää pöntön ikää.

Mitat ja mallit eri lajien pönttöihin löydät BirdLife Suomi sivustolta. sivulta löydät myös rakennusohjeet:

[www.birdlife.fi/lintuharrastus/linnunpontot/mallit-ja-mitat/](http://www.birdlife.fi/lintuharrastus/linnunpontot/mallit-ja-mitat/)



**Hyönteishotellin** tärkeimmät kriteerit ovat kuiva ja kova pesämateriaali, oikea 2–9 mm reikäkoko, eteläsuuntainen aurinkoinen kuiva sijainti sekä sateelta suojaava katto. Hotelli tulee rakentaa käsittelemättömästä puusta tai luonnonmateriaaleista, ja se sijoitetaan 1–2 metrin korkeudelle lähelle kukkivia kasveja. Hyönteishotelleja muodostuu myös luontaisesti pihan elementeistä, kuten lahoppuusta ja risukasoista.

Vinkkejä eri malleihin ja tarkempiin kriteereihin löydät Marttojen sivustolta:

[www.martat.fi/puutarha/puutarhan-tyot/kasvinsuojelu/otokkahotelli/](http://www.martat.fi/puutarha/puutarhan-tyot/kasvinsuojelu/otokkahotelli/)

**Lepakonpönttö** tulee rakentaa tiiviistä, käsittelemättömästä puusta ja pöntön lentoaukon on oltava alhaalla noin 1,5–2 cm. Pöntön sisätilan tulee olla karhea kiipeilyyn helpottamiseksi ja se kannattaa sijoittaa aurinkoiseen paikkaan vähintään 3–4 metrin korkeuteen. Huomioithan, että lepakoihin ei tule koskea paljain käsin.

Luomus.fi on koonnut tarkat ohjeet lepakonpönttöjen rakentamiseen:

[www.luomus.fi/sites/default/files/lepakkopontto\\_ohje-2.pdf](http://www.luomus.fi/sites/default/files/lepakkopontto_ohje-2.pdf)



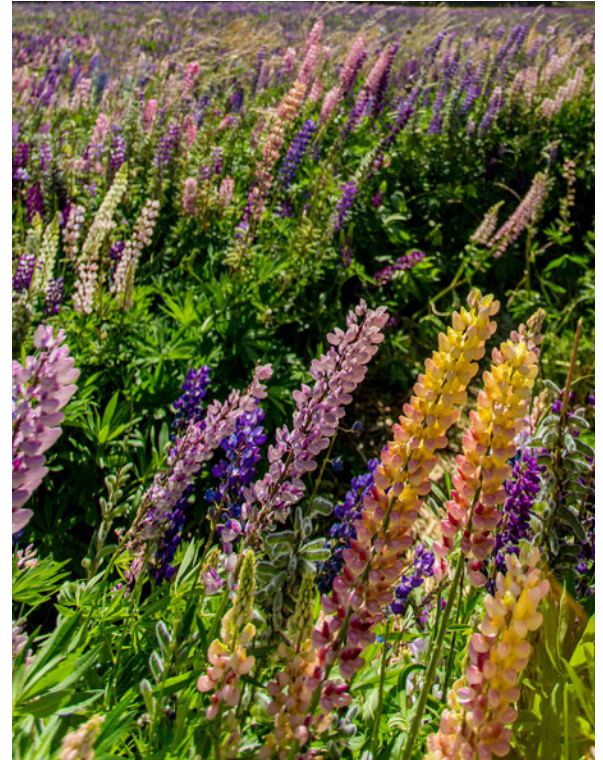
# Haitalliset vieraslajit

Haitallisia vieraslajeja ovat erilaiset eliö- ja kasvilajit, jotka ovat kulkeutuneet luontaisen elinalueensa ulkopuolelle ihmisen toiminnan seurauksena. Ne ovat uusilla kasvu- ja elinalueillaan haitallisia luonnon monimuotoisuudelle, sillä ne voivat viedä elintilaa alkuperäislajeilta, kilpailla samoista resursseista tai risteytyä niiden kanssa.

Oppaan seuraavilla sivuilla on kuvia Hämeenlinnan yleisimmistä vieraslajeista ja ohjeita lajien hävittämiseen.

## Komealupiini

Esimerkkilajina haitallisesta vieraslajista on monelle tuttu lupiini, viralliselta nimeltään komealupiini (*Lupinus polyphyllus*). Lupiini on voimakaskasvuinen ja syö elintilaa muilta kasveilta. Lisäksi se on typensitoja, joka rehevöittää kasvualustansa ja muuttaa siten koko alueen kasvilajistoa syrjäyttäen alkuperäisiä niitty- ja piennarlajeja. Lupiini tuottaa erilaisia yhdisteitä, jotka haittaavat pölyttäjien lisääntymistä ja voivat estää lähellä esiintyvien kasvien itämisen.



Oppaassa esitellään lajeja, jotka ovat samannäköisiä joidenkin kotimaisten tai sallittujen lajien kanssa. Ne on merkitty keltaisella huomiomerkillä. Näiden lajien tunnistamisessa kannattaa olla erityisen huolellinen.

[Vieraslaji.fi](http://Vieraslaji.fi):n sivuilta löytyy hyviä tunnistusohjeita näille lajeille.



Jos haluat auttaa vieraslajien poistamisessa oman pihan ulkopuolella, voit osallistua vieraslajitalkoisiin Hämeenlinnassa. Talkoita järjestävät kaupungin kanssa yhteistyössä esimerkiksi yhdistykset, kuten Martat ja Suomen luonnonsuojeluliitto. Näihin talkoisiin voi osallistua matalalla kynnyksellä.

Voit myös itse järjestää vieraslajitalkoita. Huomioithan kuitenkin, että lajien kitkeminen ei kuulu jokaisenoikeuksiin ja siihen tulee pyytää maanomistajan lupa. Kasvijätteet tulee myös kierrättää asianmukaisesti.

Täältä lisää ohjeita talkoiden järjestämiseen:  
[vieraslajit.fi/ajankohtaista/i-1938](http://vieraslajit.fi/ajankohtaista/i-1938)

# Haitallisia kasveja

Hämeenlinnan alueella yleisesti tavattuja vieraslajeja, sekä ohjeita niiden tunnistamiseen ja torjuntaan.



**Komealupiini** (*Lupinus polyphyllus*)

**Tunnista:** Noin metrin korkuinen, kukinto terttumainen violetti, vaaleanpunainen tai valkea. Lehdet kapeat pitkulaiset, sormilehdykkäiset.

**Torju:** Yksittäiset kasvustot kannattaa kaivaa ylös. Suuremmat kasvustot kannattaa niittää ennen kuin kasvi alkaa tuottaa siemeniä.



**Kurtturuusu** (*Rosa rugosa*)

**Tunnista:** Helpoin tunnistaa kurttuista lehdistä, sekä yksinkertaisista kukista. Kukinnon väri saattaa vaihdella paljonkin punaisesta valkoiseen.

**Torju:** Kasvustot tulisi kaivaa juurineen pois, kurtturuusulla on vahvat juuret ja se lähtee uudelleen kasvuun pienestäkin juuren palasesta.



**Piiskut** (*Solidago*) **Kanadanpiisku, korkeapiisku ja isopiisku**  
**HUOM!** Kultapiisku kuuluu kotimaisiin lajeihin.

**Tunnista:** Keltaiset piiskamaiset kukinnot. Lehdet kierteisesti kasvun varressa, lehden reunat ovat sahalaitaiset.

**Torju:** Kasvustot leikataan alas kaksi kertaa kasvukaudessa. Alas leikatut tyngät voi myös peittää esimerkiksi pressulla uuden kasvun ehkäisemiseksi.



**Viitapihlaja-angervo** (*Sorbaria sorbifolia*)

**Tunnista:** Pensas, jonka lehdet muistuttavat pihlajan lehtiä. Kukinnot valkeat tupsuomaiset ja pörröiset.

**Torju:** Paras tapa torjua, on kaivaa kasvi juurineen ylös mahdollisimman tarkasti. Kasvi lähtee helposti uudelleen kasvuun pienestäkin juurakosta.

# Haitallisia kasveja



## Jättipalsami (*Impatiens glandulifera*)

**Tunnista:** 1–2 m korkuinen pehmeä, lähes haaraton vihreä tai osin punainen varsi. Lehdet suikeat ja hammaslaitaiset kasvavat varrella vastakkain. Kukat isot valkoiset tai vaaleanpunaiset. Siemenkodat pitkulaiset.

**Torju:** Torjuntatyö on paras aloittaa keväällä ennen siemenien kypsymistä. Kitkentä tai suuremmilla alueilla niitto ovat tehokkaita. Kitkentä kannattaa suorittaa alueella 2 tai 3 kertaa kasvukauden aikana.



## Japanintatar (*Reynoutria japonica*)

**Tunnista:** Kasvaa korkeaksi, noin 3–5 m. Kasvusto on tiheää. Ontot vihreät punalaikkuiset varret, haarovat latvasta. Lehdet jopa 15 cm pitkät kolmion muotoiset. Kukinnot valkoisia tai vaaleanpunaisia, pystyt ja terttumaiset.

**Torju:** Maanpäälliset osat leikataan alas ja pyritään tukahduttamaan kasvua. Alasleikattu kasvusto voidaan peittää pressulla versomisen ehkäisemiseksi.



## Jättiputket (*Heracleum*)

**Tunnista:** Kasvaa hyvin kookkaaksi 3–5 m. Varsi paksu ja karvainen. Suuret liuskoittuneet lehdet. Tuoksu voimakkaasti anismaiselta. Kotimaiset lajit saattavat näyttää samalta, mutta ovat huomattavasti pienempiä.

**Torju:** Torjunta on paras aloittaa keväällä, kun kasvustot ovat vielä pieniä, jolloin ne lähtevät kitkemällä. Isommat kasvit voidaan kaivaa ylös. Torjunta kannattaa tehdä ennen kuin kasvi ehtii tekemään siemeniä.

**HUOM!** Jättiputken kasvineste voi aiheuttaa paljaalla iholla palovamman kaltaisia ihovaurioita auringonvalolle altistuessa! Suojaa hengitystiet, ihosi ja silmäsi tätä kasvia käsitellessä!

## Muuta huomioitavaa

Laki vieraslajeista aiheutuvien riskien hallinnasta velvoittaa, että kiinteistön omistajan tai haltijan on huolehdittava toimenpiteistä haitallisten vieraslajien hävittämiseksi tai niiden leviämisen estämiseksi tontilla.

Vieraslajien kasvijäte tulee hävittää sekajätteenä ja ne tulee pakata tiiviisti esimerkiksi jätessäkkeihin. Älä kompostoi tai hävitä niitä puutarhajätteenä. Kitkeminen ei tuhoa siemeniä, vaan ne voivat levitä entisestään, jos kasvijäte jätetään maastoon.

# Haitallisia eläimiä

Hämeenlinnan alueella yleisesti tavattuja vieraslajeja, sekä ohjeita niiden tunnistamiseen ja torjuntaan.



## Espanjansiruetana (*Arion Vulgaris*)

**Tunnista:** Noin 7–14 cm mittainen. Väritys vaihtelee oranssinruskeasta miltei mustaan. Etanan hengitysaukko sijaitsee kilven oikealla puolella kilven etuosassa.

**HUOM!** Voi olla samannäköinen kotimaisen ukkoetanin kanssa. Katso ohjeet etanoiden tunnistamiseen Vieraslajit.fi:n artikkelista: <https://vieraslajit.fi/ajankohtaista/i-4524>



## Mustapäätana (*Krynickillus melanocephalus*)

**Tunnista:** Pituus noin 4–5 cm. Helpoin tunnistaa mustasta päästä ja tuntosarvista, jotka erottuvat selkeästi muusta vartalosta. Vartalon väri vaihtelee vaaleanruskeasta harmaaseen.

Kuva: Jonas Roth, CC BY-SA 4.0

**Huom!** Etanoita käsitellessä on hyvä käyttää kumihanskoja tai pihtejä infektioriskin takia.

**Etanoiden torjunta:** Molempien etanalajien torjuntaan on samanlainen ohjeistus. Etanat kerätään esimerkiksi ämpäriin, jonka jälkeen ne voidaan lopettaa leikkaamalla saksilla etanan tuntosarvien välistä pitkittäin. Toinen vaihtoehto on pudottaa ne yksitellen kiehuvaan veteen. Veden tulee kuitenkin kiehua kunnolla koko toimenpiteen ajan. Eläinten hyvinvointilaki koskee myös vieraslajeja, niiden lojuttamisen tulee olla kivuton ja nopea.

Hävitä kuolleet etanat tiiviisti suljetussa pakkauksessa sekajätteeseen. Hämeenlinnassa on myös oransseja etanaroksikasia, jotka ovat käytössä kesäaikaan.

Torjunta on tehokkainta keväällä, ennen kuin talvehtineet yksilöt ehtivät munimaan. Etanat viihtyvät avokompostoreissa ja talvehtivatkin usein niissä, kompostin kevyt kalkitseminen kuivattaa mahdolliset etanat. Uusia kasveja hankkiessa kannattaa myös olla tarkkana, ettei tuo ei-toivottuja vieraita pihaan taimien mukana.

Etanat viihtyvät hyvin varjoisissa kosteissa paikoissa ja niitä löytää esimerkiksi rehevien kasvustojen joukosta.

## Haitallisia eläimiä



**Supikoira** (*Nyctereutes procyonoides*)

**Tunnista:** Hieman kettua pienempi. Tukeva ja kömpelö ulkomuoto. Musta naamari, muuten turkki harmaanruskea.

**Torju:** Havainnoista tulee ilmoittaa Luonnonvarakeskukselle. Linkki ilmoitussivustolle:  
[lomakkeet.luke.fi/vieraslaji](https://lomakkeet.luke.fi/vieraslaji)



**Rotta** (*Rattus norvegicus*)

Rotta ei ole vieraslaji, mutta se on luokiteltu haittaeläimeksi.

**Tunnista:** Ruumiin pituus noin 28 cm. Turkki päältä ruskea ja mahan puolelta vaaleanharmaa. Suomuinen pitkä häntä.

**Torju:** Paras torjunta on ennaltaehkäisy. Pääsy kompostiin, roskisiin ja lintujen ruokinnalle on hyvä estää. Syksyllä myös pudonneet hedelmät on hyvä kerätä pois.

Jos ongelma kuitenkin ilmenee, on syytä keskustella torjuntakeinoista myös naapureiden kanssa. Rottien torjuntaan on markkinoilla loukkuja. Jos ongelma on suuri, voi olla tarpeen ottaa yhteyttä tuholaistorjujaan.

## Vieraslajit Hämeenlinnassa

Hämeenlinnassa vieraslajien torjuntatyötä on tehty jo vuosia. Kaupunki torjuu aktiivisesti vieraslajeja omilla maillaan ja kannustaa asukkaitaan mukaan vieraslajien torjuntaan omilla pihdoillaan sekä puistoissa.

Kaupunki tarjoaa karttapalvelun, jonka kautta voi seurata joitakin vieraslajiesiintymiä Hämeenlinnan alueella. Alla olevasta linkistä voit tarkastella jättipalsamin, jättiputken sekä kurturuusun havainnoita kartalla. Valitse oikealta yläkulmasta karttatasot, vieraslajit löytyvät luonto-välilehden alta:

[kartta.hameenlinna.fi/ims/](https://kartta.hameenlinna.fi/ims/)

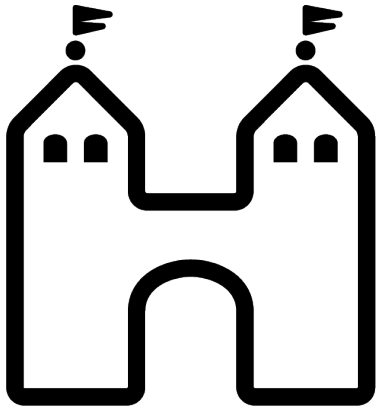
## Ilmoita vieraslajihavainnot

Vieraslajihavainnoista tulee ilmoittaa Vieraslajit.fi-sivustojen kautta:

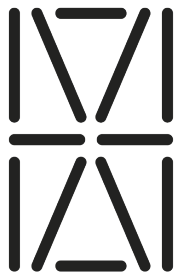
[vieraslajit.fi/ilmoita](https://vieraslajit.fi/ilmoita)

Hämeenlinnan vieraslajihavainnoista voi ilmoittaa Hämeenlinnan palautepalvelun kautta:

[kartta.hameenlinna.fi/eFeedback](https://kartta.hameenlinna.fi/eFeedback)



**HÄMEENLINNA**



**HAMK**

**Hämeen ammatti-  
korkeakoulu**



Hämeen ammattikorkeakoulun kestävän kehityksen opiskelijat saivat kevään 2026 projektikseen tehdä Hämeenlinnan kaupungille luonnon monimuotoisuusoppaan. Toivomme, että opas innostaa hämeenlinnalaisia ja tarjoaa hyödyllisiä vinkkejä monimuotoisuuden edistämiseen kotipihalla. Luonnon monimuotoisuus hyötyy pienistäkin teoista, yhdessä voimme vaikuttaa. Opiskelijoilta iso kiitos Hämeenlinnan kaupungille.

### **Luonto ja Hämeen ammattikorkeakoulun opiskelijat kiittävät!**

#### **Oppaan tekijät:**

Emilia Aho  
Sanni Aitonurmi  
Marjukka Alaperä  
Hilda Lehtonen  
Lotta Rätty  
Alina Sergunina  
Emmi Tervaselkä  
Sohvi Vilppula  
Jonna Yli-Eerola

#### **Kuvien lähteet:**

Canva  
Copilot-tekoäly (S. 6-7)  
Kanta-Hämeen liiton kuvapankki  
Kuvia suomesta by markkinointitoimisto Tovari  
Oppilaiden ottamia kuvia  
Pexels  
Pixabay  
Wikipedian lajikuvia

Kuvat ovat public domain tai creative commons zero lisensioityjä, ellei toisin mainita kuvan yhteydessä.