

# Hevonpiertämän kasvillisuusselvitys ja ehdotus alueen luontoarvojen säästämiseksi



**Heli Jutila**

Hämeenlinnan ympäristöjulkaisuja  
2017



*Lehtomaisen kankaan kuusikkoa kuviolla 3. 23.5.2016.*

*Etukannen kuva: Kuvion 6 hieskoivulehtoa. 23.5.2016.*

*Valokuvat ovat Heli Jutilan, jollei toisin mainita.*

*Karttojen copyright Maanmittauslaitos 2013. Aineistonvaihtosopimus Hämeenlinnan kaupungin kanssa.*

**Lähdeviite:** Jutila Heli 2017: Hevonpiertämän kasvillisuus selvitys ja ehdotus alueen luontoarvojen säästämiseksi. – Hämeenlinnan ympäristöjulkaisuja 41. 25 sivua. Hämeenlinnan kaupunki.

ISBN painotuote:

ISBN verkkojulkaisu:

ISSN-L 1798-0704

ISSN 1798-0704 (painettu)

ISSN 1798-0712 (verkkojulkaisu)

# Sisältö

<i>Tiivistelmä</i>	4
<i>Abstract</i>	4
<i>Johdanto</i>	5
Työn tarkoitus	5
Aikaisemmat tutkimukset	5
<i>Menetelmät</i>	5
<i>Tutkimusalue</i>	6
<i>Tulokset</i>	7
Kuvio 1. Kuusivaltainen lehtomainen kangas	7
Kuvio 2. Vanhalle peltopohjalle kasvanut lehtipuutaimikko	8
Kuvio 2a. Peltoalueen pohjoispäässä sijaitsevat maakasat	9
Kuvio 3. Lehtomaisen kankaan varttunut tasarakenteinen, kuusivaltainen istutusmetsä	9
Kuvio 4. Ikääntynyt kuusivaltainen lehto	10
Kuvio 5. Varttunut tuore lehto	11
Kuvio 6. Hieskoivulehto	11
Kuvio 7. Kuusivaltainen lehtomainen kangas	12
Kuvio 8. Kuusivaltainen tuore lehto	13
Kuvio 9. Lehtomaisen kankaan kuusikko	15
Kuvio 10. Puoliavoin korpivaikutteinen tuore kangas	15
Kuvio 11. Kuusi- ja hieskoivukorpi	15
Kuvio 12. Pellolle istutettu rauduskoivikko	15
Kuvio 13. Tuore kangas	16
Kuvio 14. Puoliavoin, entinen hakkuu tuoreen kankaan pohjalla	16
Kuvio 15. Sekapuutaimikko eli entinen hakkuuala	17
Kuvio 16. Harjanteen eteläosan tuore sekametsäkangas	17
Kuvio 17. Mäntyvaltainen tuore kangas	18
Kuvio 18. Kumpuileva kuusivaltainen lehtomainen kangas ja tuore lehtolaikku	18
Kuvio 19. Hevonpiertämän pelto	18
Kuvio 20. Lehtipuiden luonnehtima tuore kangas	18
Kuvio 21. Hevonpiertämän pellon pohjoispuolinen kuusivaltainen lehtomainen kangas	19
Kuvio 21b. Hevonpiertämän pellon pohjoispuolinen lehtomainen kangas	19
Kuvio 22. Moreeniharjanteen nuori sekametsä	20
Kuvio 23. Varttunut mäntyvaltainen metsä	20
Kuvio 24. Rinteen tuore kangas	20

Kuvio 25. Lehtomainen kuusikkokangas	21
Kuvio 26. Hakkuuaukea	21
Kuvio 27. Varttunut kuusimetsä	21
Kuvio 28. Louhoksentien varren tuoreen kankaan sekametsä	22
<i>Tulosten tarkastelu</i>	22
<i>Kirjallisuus</i>	23

## Tiivistelmä

Hevonpiertämän alueen luontoselvitys laadittiin alueen asemakaavoitusta varten. Alueen kasvillisuuteen tutustuttiin vuoden 2016 aikana kolmella kartoituskäynnillä ja kuvioiden rajaamisessa hyödynnettiin ilmakuvia. Selvityksessä viitataan alueelta tehtyihin liito-orava-, lepakko- ja linnustoselvityksiin.

Kasvistollisesti arvokkaimmiksi alueiksi osoittautuivat lehtokuviot 5, 6 ja 8. Nämä ovat paikallisesti arvokkaita lehtoja. Alueen huomionarvoiseen lajistoon kuuluvat mm. näsiä, koiranheisi, lehtotesma, sormi- ja tuppisara, sini- ja valkovuokko, suokelto, viita-orvokki, mesimarja, lehtokorte, soreahiirenporras ja isokastesammal. Alueen metsät ovat laajalti reheviä ja olleen pitkään talouskäytössä.

Hevonpiertämän pellon pohjoisreunaan rajoittuvat lehtomaisen kankaan ja lehtojen kuvioista osa rajattiin rakentamisen ulkopuolelle esitettäväksi alueiksi, koska niihin sisältyi myös järeän ja ikääntyneen puuston ansiosta liito-oravalle soveltuva elinympäristö eli habitaatti. Alueen pohjoisosan kuviolla 27 oli pohjavesivaikutteisia lampareita ja toisaalta tämä alue toimii myös puskurina maankaatopaikan suuntaan. Se rajattiinkin rakennettavien alueiden ulkopuolelle. Lisäksi kartalla on osoitettu liito-oravien ja lepakoiden liikkumisen huomioivat kulkureitit. Pääosin tutkittu alue on rakentamiseen soveltuvaa.

## Abstract

The vegetation survey of Hevonpiertämä was made for the purposes of land use planning. The vegetation of the area was studied on two visits during summer 2016 and aerial photographs were utilized in delineating the patches. In the survey the flying squirrel, bat and bird studies shall be referred to.

The most valuable areas were herb-rich deciduous forests in the areas 5, 6 and 8. These are locally valuable herb-rich deciduous forests. The worth-to-mention species were *Daphne mezereum*, *Viburnum opulus*, *Carex digitata*, *C. vaginata*, *Hepatica nobilis*, *Anemone nemorosa*, *Crepis paludosa*, *Viola x reichenbachiana*, *Rubus arcticus*, *Equisetum pretense*, *Athyrium filix-femina* and *Plagiochila asplenoides*. The forests of the area are largely eutrophic and have been long in forestry use.

The herb-rich deciduous forests located in the North side of the field of Hevonpiertämä were recommended to be left unbuilt, because of their sturdy and old-growth trees and suitable habitat for the flying squirrel (*Pteromys volans*). In the North, on area 27 ground-water influenced small ponds were detected and this forest also acts as a buffer against the soil land-fill. That is why it was marked-out as unbuilt area. The conserved routes for flying squirrel and bats are also indicated on the map. The most part of the study area is suitable for construction purposes.

## **Johdanto**

### ***Työn tarkoitus***

Hevonpiertämän alueen asemakaavoitusta varten laadittiin kasvillisuus selvitys kesällä 2016. Alueen kasvillisuuteen tutustuttiin kesän 2016 aikana kahdella ja syksyllä kolmannella kartoituskäynnillä. Julkaisussa esitetään alueen kasvillisuustyyppinä kuvioittain pohjautuen maastokartoituksiin, ilmakuviin ja muuhun aineistoon. Huomionarvoisen kasvilajiston, mukaan lukien uhanalaiset tai harvinaiset lajit, selvittäminen sisältyi myös selvitykseen. Kohdekuvausten yhteydessä esitetään suosituksia alueiden kaavoitusratkaisuksi ja käyttömuodoiksi. Työ on tehty Hämeenlinnan kaupungin viranomaispalveluissa ympäristöasiantuntijan toimesta.

### ***Aikaisemmat tutkimukset***

Työn pohjana käytettiin Sampo-Alajärven alueen osayleiskaavaa varten vuosina 2005 ja 2014 laadittuja luontoseelvityksiä (Korvenpää & Vihervaara 2005, Virta & Mustajärvi 2014) sekä Tertin alueen asemakaavaa varten laadittuja eliöryhmäkohtaisia selvityksiä (Erkinaho & Nieminen 2011, Nieminen ym. 2011, Niiranen & Nieminen 2011). Vuoden 2005 selvityksessä koko tutkimusalue sijoittui kuviolle 15, eivätkä Korvenpää ja Vihervaara olleet löytäneet Hevonpiertämän alueelta mitään mainittavaa.

Linnustoseelvityksessä (Niiranen & Nieminen 2011) Hevonpiertämän alueella havaittiin sirittäjä, kurki (eteläpuolisella pellolla), mustapääkerttuja, käpytikka, närhi, hömötiaisia, kuusitiainen, töyhtötiainen, punatulkuja, puukiipijöitä, peukaloisia ja sarvipöllö. Lisäksi aivan tutkimusalueen rajan lähellä havaittiin pyytä. Linnustollisesti arvokkaiksi rajattuja alueita sijoittuu Laitamaan tilan länsipuolelle ja Hevonpiertämän pellon pohjoispuolelle. Jälkimmäisellä alueella todetaan olevan järeää kuusikko, jossa on myös melko paljon lehti-puustoa sekä kohtalaisesti lahoppua. Hevonpiertämän alueen uhanalaisia lintulajeja ovat uusimman luokituksen mukaan töyhtötiainen (VU), hömötiainen (VU) ja punatulku (VU). Lintudirektiivin liitteen I lajeihin kuuluvat kurki ja pyy.

Vuoden 2011 liito-oravaselvityksessä (Nieminen ym. 2011) Hevonpiertämän alueelle merkittiin liito-oravalle hyvin soveltuva alue ja mahdollinen laajempi kulkuyhteys. Hevonpiertämästä todetaan selvityksessä seuraavasti: alue on 2,6 ha kokoinen varttunut, osin jo järeä kuusivaltainen kasvatusmetsä. Sekapuuna alueella esiintyy runsaasti haapaa. Kolopuita ei havaittu alueella, mutta muuten alue soveltuu hyvin liito-oravalle. Lähimetsät ovat enimmäkseen vielä vähän liian nuoria.

Lepakkoselvityksessä (Erkinaho & Nieminen 2011) Hevonpiertämän alueelta tavattiin neljä tunnistamatonta siippalajia. Selvityksen mukaan alueen läpi kulkee lepakoille tärkeä kulkuyhteys.

Virta ja Mustajärvi (2014) koostivat vanhoja selvityksiä. He eivät tehneet Hevonpiertämän alueelta uusia havaintoja. Ilmeisesti saukon reittinä osoitettu yhteys alueen läpi on karttavirhe, joka oikeastaan tarkoittaa lepakoiden yhteyttä.

## **Menetelmät**

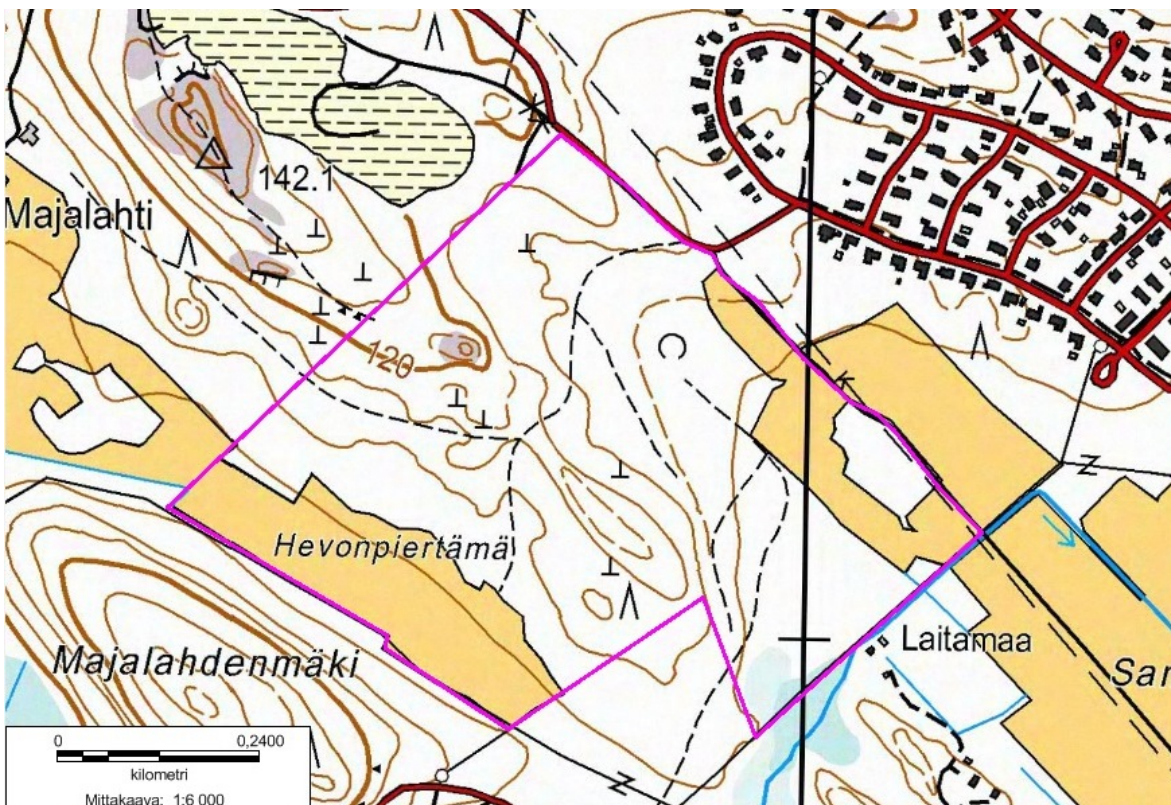
Alueen kasvillisuuteen tutustuttiin kesällä 2016 kahdella kartoituskäynnillä (23.5.2016 ja syyskuu2016). Kasvillisuuskuvioiden rajat piirrettiin MapInfo-ohjelmalla Maanmittauslaitoksen ilmakuvia ja Hämeenlinnan kaupungin puustoinventointitietoja hyödyntäen.

## Tutkimusalue

Tutkimusalue sijoittuu Hämeenlinnan kaupungin maalle Sammon asuntoalueen eteläpuolelle nk. Hevonpiertämän alueelle (kartta 1) ja seuraaville kiinteistöille 109-430-2-0, 109-420-3-117, 109-420-3-118, 109-420-3-119, 109-420-3-173, 109-420-3-154, 109-420-3-157. Tutkimusalueen rajat on osoitettu kartalla 2.



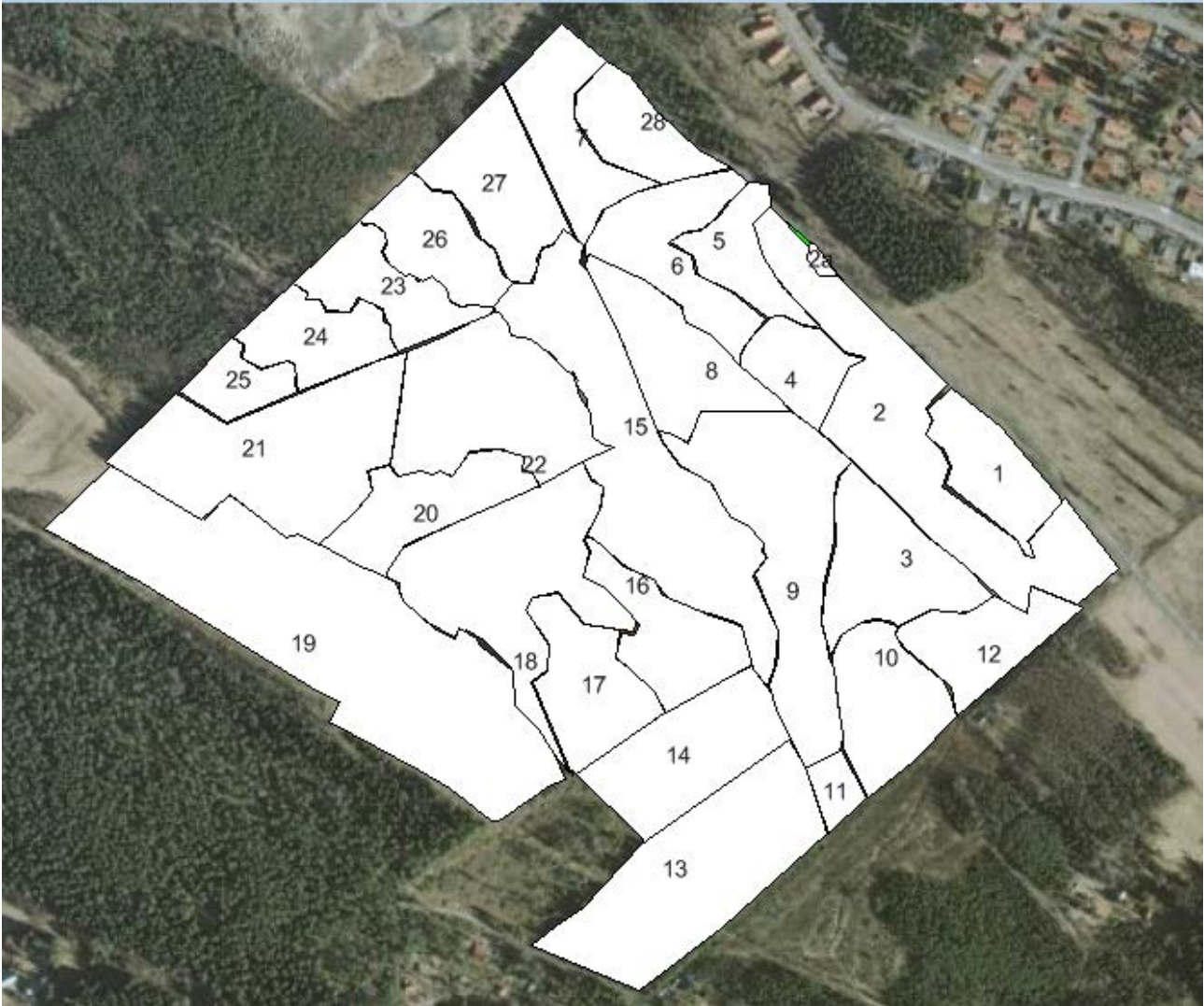
Kartta 1. Hevonpiertämän alueen sijoittuminen Kanta-Hämeenlinnaan. Pohjakartan copyright Hämeenlinnan kaupunki 2016.



Kartta 2. Tutkimusalueen rajautuminen. Pohjakartan copyright Maanmittauslaitos 2013.

## Tulokset

Tulokset esitetään kuvailemalla Hevonpiertämän alueen kasvillisuuskuviot (kartta 3) sekä liittämällä valokuvia ja karttoja kuvauksen havainnollistamiseksi. Kuvauksessa viitataan alueen puustotietoihin, ja kasvilajistosta mainitaan yleisiä ja huomionarvoisia lajeja. Eläimistöä ja sienistä esitetään samassa yhteydessä tehdyt hajahavainnot.



Kartta 2. Alueen kasvillisuuskuviot.

### ***Kuvio 1. Kuusivaltainen lehtomainen kangas***

Varttuneen (n. 50 v), tasarakenteisen kuusikon luonnehtima kuvio (0,7 ha) on tasaisella moreenimaalla. Puuston määrä on 235 m<sup>3</sup> kuviolla ja valtakorkeus n. 20 m. Kuusitukkipuuta on 220 m<sup>3</sup>/ha ja hieskoivua 15 m<sup>3</sup>/ha. Kasvillisuuden valtalajiston muodostavat korpimaisuutta luonnehtiva metsäkorte ja metsäimarre. Luonnehtijalajeja ovat oravanmarja ja mustikka. Muuta huomionarvoista lajistoa edustavat käenkaali, ahomansikka, valkovuokko, sudenmarja ja lehtonurmikka. Pensaskerroksesta mainittakoon taikinamarja ja mustaherukka. Puulajistoa monipuolistavat hies- ja rauduskoivu, haapa ja harmaaleppä sekä avoimella osalla kiiltopaju ja terttuselja.

Kuvion koillisreunassa on sähkölinjan alla vuohenputki-mesiangervoaltaista suurruohoniittyä ja tien ojassa kasvavat mm. rentukka ja luhtalemmikki.

### *Metsäkuvio 48*

Muut tavatut putkilokasvilajit: metsäalvejuuri, metsätähti, metsäkastikka, vadelma, karhunputki, puolukka, kultapiisku, huopa-ohdake, nurmitädyke, kevätpiippo, jokapaikansara, nurmilauha,

Merkityt sammat: seinäsammal, kerrossammal,

Merkityt linnut: fasaani, peippo, pajulintu, räkättirastas, pensaskerttu, viherpeippo

**Suositus:** Tavanomainen metsikkö, jolla ei ole erityistä ekologista yhteysarvoa. On mahdollista käyttää rakentamiseen.



*Kuusivaltainen lehtomainen kangas kuviolla 1. 23.5.2016.*

### ***Kuvio 2. Vanhalle peltopohjalle kasvanut lehtipuutaimikko***

Entisen pellon kenttäkerroksessa kasvavat runsaana timotei, vuohenputki ja metsäkorte. Kiiltopajukko, lepät, haavat ja koivut ovat levittäytyneet pellolle. Vattuakin on paikoin runsaasti. Tavanomaiset runsastyyppisten paikkojen kasvit ovat vallitsevia kuten nokkonen, voikukka, leskenlehti, pelto-ohdake, peltopillike ja pujo. Niittylajeista mainittakoon siankärsämö, ahomansikka ja aho-orvokki. Kuusen taimia, soreahiirenporrasta ja kevätlehtoleinikkiäkin löytyy. Aluetta halkovat muutamat avo-ojat, joiden varrelta löytyy kostean paikan lajistoa kuten rentukka, mesiangervo ja korpilehväsammal (*Plagiomnium ellipticum*).

Muut tavatut putkilokasvilajit: niittynätkelmä, rönsyröllä, aitovirna, peltokorte, maitohorsma, niittyleinikki, halava, niittynurmikka, amerikanhorsma,

Merkityt linnut: keltasirkku, kalalokki, lehtokorte, mustarastas

**Suositus:** Entinen pelto, jolla ei ole erityistä ekologista arvoa. On mahdollista käyttää rakentamiseen.



*Vanhalle peltopohjalle kasvanutta lehtipuutaimikkoo kuviolla 2. 23.5.2016.*

### ***Kuvio 2a. Peltoalueen pohjoispäässä sijaitsevat maakasat***

Peltokuvion pohjoispäähän on kuljettu maa-ainesta peittämättömiin kasoihin. Ne ovat nykyisin jättipalsamien valtaamia ja toimivat tämän vieraslajin leviämislähteenä lähialueelle ja ovat jopa onnistuneet juurtumaan lähimetsään.

**Suositus:** Maakasat tulisi joko niittää useita kertoja kesässä, jotta jättipalsami ei pääse siementämään tai mieluiten peittää pressuilla, jolloin jättipalsami ei edes idä. Maa-aineksia alueelta muualle siirrettäessä on estettävän vieraslajin leviäminen käsittelemällä maa-aines tai käynnistettävä maan sijoituskohteilla tiheästi toistuva ja säännöllinen niitto. Onneksi jättipalsami on yksivuotinen laji.

### ***Kuvio 3. Lehtomaisen kankaan varttunut tasarakenteinen, kuusivaltainen istutusmetsä***

Kuvion kenttäkerroksen valtalajeja ovat käenkaali, oravanmarja ja metsäimarre. Valkovuokko, mustikka ja metsätähti ovat luonnehtijalajeja. Kuvion huomionarvoiseen lajistoon kuuluvat mm. lehtotesma, tuppisara, kevätlehtoleinikki, sormisara, metsäorvokki, ahomansikka, metsäkurjenpolvi, pikkutalvikki ja purtojuuri. Pensaskerroksesta mainittakoon taikinamarja ja mustaherukka. Osin alue on hieman korpimainen, mistä osoituksena on korpikarhunsammalen (*Polytrichum commune*) kasvaminen siellä.

#### ***Metsäkuvio 43***

Muut tavatut putkilokasvilajit: metsälauha, nurmilauha, vadelma, metsäkastikka, rohtotädyke, kevätpiippo, metsälvejuuri, ojakellukka, nuokkotalvikki, huopa-ohdake, ahomatara, rätvänä, niittyhumala,

Merkityt sammalet: kerrossammal, korpikarhunsammal

Merkityt linnut: lehtokerttu, punarinta, räkättirastas, punakylkirastas

**Suositus:** Soveltuu rakentamiseen.



Jättipalsamikasvustoa (*Impatiens glandulifera*) ja oikealla punakukkainen yksilö.

#### **Kuvio 4. Ikääntynyt kuusivaltainen lehto**

Tuoreen lehdon kenttäkerroksessa vallitsevat valkovuokko, käenkaali, oravanmarja, metsäkastikka, metsä- ja lehtokorte sekä metsäimarre. Valtapuuston muodostaa n. 60-vuotias varttunut kuusikko, jonka sekapuuna on vähän rauduskoivua. Yksittäisinä esiintyvät myös harmaaleppä, mänty, vaahtera ja pihlaja. Pensaskerroksessa tavataan tuomi, puna- ja mustaherukka ja näsiä. Muita huomionarvoisia kenttäkerroksen kasveja ovat lehtotesma, isotalvikki, sudenmarja, kielo, soreahiirenporras ja vieraslaji jättipalsami, joka lienee levinnyt entisen pellon puolella olevista jätemaakasoista.

#### **Metsäkuvio 47**

Muut tavatut putkilokasvilajit: rantamatara, suo-orvokki, suo-ohdake, vanamo, metsätähti, luhtamatara

Merkityt sammalet: isokastesammal

Merkityt linnut: hippiaäinen, lehtokerttu, punarinta, räkättirastas, punakylkirastas



*Ikääntynyttä kuusivaltaista lehtoa kuviolla 4. 23.5.2016.*

### ***Kuvio 5. Varttunut tuore lehto***

Muuten kuvion 4 kaltainen tuore lehto, mutta puusto on osin vanhempaa kuusikkoa (n. 76 v) ja seassa on pohjoisosassa rauduskoivua ja vähäisemmässä määrin mäntyä ja harmaaleppää. Varsinkin pellon reunassa on järeää kuusitukkipuun mitat täyttäneitä, n. 21,7 m korkeaa puustoa. Kenttäkerroksessa vallitsevat käenkaali, oravanmarja, metsä- ja lehtokorte ja paikoin mesiangervo, soreahiirenporras sekä jättipalsami. Pensas-kerroksessa tavataan tuomi, taikinamarja, puna- ja mustaherukka ja näsiä. Huomionarvoisia ovat myös punaailakki ja kurjenkello.

### ***Metsäkuviot osin 38 ja 39***

Muut tavatut putkilokasvilajit: leskenlehti, alsikeapila, rantamatara, suo-orvokki, suo-ohdake, vanamo, metsätähti, peltokanankaali, sanajalka, nurmirölli, kevätpiippo, mustikka, puolukka, pihlaja, pujo, nokkonen

Merkityt sammalat: isokastesammal, kerrossammal, metsäliekosammal

Merkityt linnut: hippiäinen, peippo, pajulintu, lehtokerttu, käpytikka

**Suositus:** Alue olisi hyvä säästää rakentamiselta.

### ***Kuvio 6. Hieskoivulehto***

Hieskoivulehto on osin istutettua hieskoivikkoa, jonka puut ovat n. 40-vuotiaita. Kuvion pohjoisosassa on pari suurta haapaa. Alueelle on paikoin kehittynyt n. 5 m korkea kuusialikasvos. Vattujen, soreahiirenportaiden,

vuohenputkien ja metsäkortteiden vallitsemaa kuviota luonnehtivat myös tuomet. Kenttäkerrokseen kuuluvat käenkaali, oravanmarja, metsä- ja lehtokorte ja paikoin mesiangervo, soreahiirenporras sekä jättipalsami, joka on levinnyt aukkopaikeihin ja polun alkupään varrelle. Muista vieraslajeista tavataan myös tuoksuva-tukka ja terttuselja. Maininnan arvoisia ovat näsiä, lehtotesma ja viita-orvokki, joka on korpi- ja suo-orvokin risteymä (*Viola x ruprechtiana*; *Viola epipsila x palustris*).

#### *Metsäkuviot osin 37, 38 ja 34*

Muut tavatut putkilokasvilajit: pihlaja, harmaaleppä, korpi-imarre, mesiangervo, niittynätkelmä, piharatamo

Merkityt sammalet: isokastesammal, kerrossammal

Merkityt linnut: laulurastas, mustarastas, sirittäjä, sepelkyyhky



*Hieskoivulehtoa kuviolla 6. 23.5.2016.*

**Suositus:** Kuvio tulisi säästää rakentamiselta.

#### ***Kuvio 7. Kuusivaltainen lehtomainen kangas***

Tämän sekametsäkuusikon valtapituus kohoaa lähes 24 metriin. Kuusien lisäksi mukana on kohtalaisesti vart-tuneita mäntyjä ja jonkin verran rauduskoivuakin. Metsätalousmielessä kuvio on arvioitu uudistuskypsäksi metsiköksi. Tämän tyyppinen metsä on jo luonnostaakin jonkin verran avartunut ja soveltuu erittäin hyvin virkistyskäyttöön. Polun pohjoispuolella kuvio näyttää aavistuksen niukkaravinteisemmalta kuin eteläpuo- lella. Kenttäkerroksen lajeista yleisimmät ovat käenkaali, metsäkorte, mustikka, metsätähti ja vanamo. Huo- mionarvoisia ovat myös soreahiirenporras, sormisara, sinivuokko ja lehtokorte.

#### *Metsäkuvio 34*

Muut tavatut putkilokasvilajit: pihlaja, metsäalvejuuri, metsäimarre, metsämitikka, ahokeltano, riidenlieko, sananjalka, kevätpiippo, pallosara, vattu, piharatamo

Merkityt sammalet: kerrossammal, seinäsammal, kangaskynsisammal, myyränsammal

Merkityt linnut: hippiaäinen, tali- ja hömötiainen, käpytikka

**Suositus:** Soveltuu rakentamiseen. Pohjoisosa kannattanee säästää suojametsäksi tien ja louhoksen suuntaan.



*Hieskoivulehtoa kuviolla 6. 23.5.2016.*

### ***Kuvio 8. Kuusivaltainen tuore lehto***

Pienen ojan eteläpuolella on varttunutta kuusikkoa, jossa on n. 5 % rauduskoivusekoitus. Kenttäkerroksen lehtolajistoa vallitsevat käenkaali, valko- ja sinivuokko, lehtokorte, soreahiirenporras ja viitaorvokki. Huomionarvoiseen lajistoon kuuluvat näsiä, koiranheisi, suokeltto, sormisara ja lehtotesma. Tämä kuvio muuttuu köyhemmäksi ja soistumisvaikutus, mm. metsäkorte sekä metsäkastikka lisääntyvät etelään päin.

#### *Metsäkuviot osin 34 ja 41*

Muut tavatut putkilokasvilajit: pihlaja, raita, puolukka, nuokkotalvikki, kevätpiippo, metsäalvejuuri, korpi-  
imarre, koiranputki, sananjalka, harmaaleppä, hieskoivu, vadelma

Merkityt sammalat: isokastesammal, kerrossammal, seinäsammal, korpilahkasammal, ruusukesammal, metsäliekosammal

Merkityt linnut: laulurastas, mustarastas, sirittäjä, sepelkyyhky

**Suositus:** Rehevimmät hieskoivukuvion 6 läheiset alueet kannattaisi säästää rakentamatta.



*Vasemmalla kuusivaltainen tuore lehto kuvilla 8. Oikealla kukkivia suo-orvokkeja sekä käenkaaleja ja oravamarjoja kuviolla 6. 23.5.2016.*



*Tuoretta kuusilehtoa kuviolla 8. 12.9.2016.*

### ***Kuvio 9. Lehtomaisen kankaan kuusikko***

Varttuneessa ja uudistuskypsässä kuusivaltaisessa sekametsässä kuusikko kohoaa yli 25 metrin ja hieskoivu ja mänty muodostavat niukan sekapuuston. Pensaskerros on niukkalajinen ja muodostuu lähinnä hieskoivujen ja pihlajien taimista. Kenttäkerroksen valtalajistoa ovat metsäkastikka, käenkaali, mustikka, puolukka, metsäimarre ja metsätähti.

#### *Metsäkuvio 41*

Muut tavatut putkilokasvilajit: pihlaja, metsäalvejuuri, metsämaitikka, ahomansikka, vanamo, nuokkotalvikki  
Merkityt sammalet: kerrossammal, seinäsammal, korpikarhunsammal  
Merkityt linnut: pajulintu

**Suositus:** Soveltuu rakentamiseen.

### ***Kuvio 10. Puoliavoin korpivaikutteinen tuore kangas***

Tämän kuvion puuston määrä jää varsin alhaiseksi. Paikoin puut kasvavat tiheässä ja paikoin on aukkoja. Valtapituuskin on vain 17 m luokkaa. Näreisten kuusien joukossa on jonkin verran hieskoivua. Kuvio on hieman soistumisvaikutteinen. Kenttäkerroksen valtalajistoa ovat mustikka, käenkaali, metsäimarre ja metsätähti.

#### *Metsäkuvio 46*

Muut tavatut putkilokasvilajit: pihlaja, metsäalvejuuri, metsämaitikka, puolukka  
Merkityt sammalet: kerrossammal, seinäsammal, korpirahkasammal, korpikarhunsammal  
Merkityt linnut: pajulintu, peippo

**Suositus:** Soveltuu rakentamiseen.

### ***Kuvio 11. Kuusi- ja hieskoivukorpi***

Nuorehko kasvatusmetsävaiheessa (n. 25-30 v) oleva paikoin tiheä ja toisaalta aukkoinen soistuneella maalla oleva n 15 m korkuinen kuusi-hieskoivumetsä, jonka kenttäkerroksen lajistoon kuuluvat mm. mesimarja, viitakastikka ja suokeltto.

#### *Metsäkuvio 42*

Muut tavatut putkilokasvilajit: raita, metsäalvejuuri, metsämaitikka  
Merkityt sammalet: korpirahkasammal, korpikarhunsammal, kangaskynsisammal  
Merkityt linnut: pajulintu, peippo

**Suositus:** Kannattaisi säästää rakentamiselta.

### ***Kuvio 12. Pellolle istutettu rauduskoivikko***

Entiselle pellolle noin 50 vuotta sitten istutettu rauduskoivikko, jonka valtapituus on reilut 22 m. Kenttäkerros on metsäkorte- ja rönsyleinikkivaltainen. Peltomenneisyydestä juoruavat monet typenilmajäheinät ja – ruohot.

#### *Metsäkuvio 44*

Muut tavatut putkilokasvilajit: nurmilauha, leskenlehti, koiranputki, timotei, nokkonen, laidunpoimulehti  
Merkityt sammalet: korpirahkasammal, korpikarhunsammal, kangaskynsisammal  
Merkityt linnut: peippo, lehtokerttu, viherpeippo, keltasirkku; korkea lintutiheys



Vasemmalla pellolle istutettu rauduskoivikko kuviolla 16. 23.5.2016. Oikealla kalliopaljastuma kuviolla 22. 16.8.2011.

**Suositus:** Soveltuu rakentamiseen.

### ***Kuvio 13. Tuore kangas***

Puusto on vaihtelevan kokoista ja paikoin hyvin tiheääkin. Kenttäkerros on paikoin tuoreen ja paikoin lehtomaisen kankaan luonnehtima.

*Metsäkuvio ei tiedossa*

Muut tavatut putkilokasvilajit: hies, pihlaja, metsäalvejuuri, puolukka

Merkityt sammalet: seinäsammal

Merkityt linnut: peippo

**Suositus:** Soveltuu rakentamiseen.

### ***Kuvio 14. Puoliavoin, entinen hakkuu tuoreen kankaan pohjalla***

Metsäkastikan ja sananjalan sekä hieskoivun ja kuusen luonnehtima, jokin aika sitten puoliavoimeksi hakattu metsä.

*Metsäkuvio ei tiedossa*

**Suositus:** Soveltuu rakentamiseen.

### ***Kuvio 15. Sekapuutaimikko eli entinen hakkuuala***

Itärinteen uudistusalueelle on kasvanut taimikko, jolla on korkeutta pohjoispäässä vain 2,5 m ja eteläpäässä noin 6-8 metriä. Taimikon valtalajeja ovat kuusi, rauduskoivu, hieskoivu, harmaaleppä ja haapa. Pohjoispäässä kulkevan polun varren kosteassa painanteessa kasvoivat mm. mesiangervo, suo-orvokki, viitakastikka, keräpäävihvilä, suo-ohdake, piennerpoimulehti, vuohenputki, piharatamo, rönsyleinikki, kylänurmikka ja nurmirölli.

Eteläpäässä valtalajeja ovat metsäkastikka, maitohorsma, vattu ja sananjalka. Alueella on muutamia suuria haapoja.

#### *Metsäkuviot 41.1., 8 ja 13*

Muut tavatut putkilokasvilajit: pihlaja, metsäalvejuuri, mustikka, puolukka, oravanmarja, mesiangervo, vadelma, jättipalsami

Merkityt sammalet: seinäsammal, kerrossammal

Merkityt linnut: peippo, pajulintu

Muita eläinhavaintoja: ketun jälkiä

**Suositus:** Soveltuu rakentamiseen.



*Kuvion 15 hakkuuala oli 16.8.2011 vielä varsin vapaa taimista.*

### ***Kuvio 16. Harjanteen eteläosan tuore sekametsäkangas***

Tuoreen moreenimäen sekametsäkankaan valtapuusto kohoaa noin 18 m korkeuteen ja runsaimpana esiintyvät kuusi, rauduskoivu ja mänty, jonka osuus tilavuudesta on n. 20 %. Kenttäkerroksen valtalajiston muodostavat metsäkastikka, puolukka ja mustikka. Huomionarvoisia ovat mäntykukka ja mäkilehtoluste.

#### *Metsäkuvio 15*

Muut tavatut putkilokasvilajit: pihlaja, metsäalvejuuri, puolukka, vadelma, metsämitikka, metsälauha, kevätpiippo, kataja, sananjalka, vanamo

Merkityt sammalet: seinäsammal, kerrossammal

Merkityt sienet: taulakääpä

Merkityt linnut: sirittäjä, käpytikka, tali- ja hömötiainen

**Suositus:** Soveltuu rakentamiseen.

### ***Kuvio 17. Mäntyvaltainen tuore kangas***

Vajaa 50-vuotias mäntyvaltainen sekametsä kasvaa Hevonpiertämän pellon ja mäenharjanteen välisessä eteläosassa. Miltei 20 metriin kohoavan valtamännikön sekaan mahtuu myös kuusia. Kenttäkerros on tavanomaista tuoreen kankaan lajistoa valtalajeinaan mustikka, metsäkastikka ja metsätähti.

#### *Metsäkuvio 16*

Muut tavatut putkilokasvilajit: kataja, pihlaja, raita, metsäalvejuuri, puolukka, kangasmaitikka, metsälauha, kevätpiippo, vanamo, oravanmarja, ahokeltano, sinivuokko, soreahiirenporras, ahomatara

Merkityt sammalet: seinäsammal, kerrossammal, metsäliekosammal

Merkityt linnut: hippiäinen, talitiainen, pikkukäpylintu

**Suositus:** Soveltuu rakentamiseen.

### ***Kuvio 18. Kumpuileva kuusivaltainen lehtomainen kangas ja tuore lehtolaikku***

Reilun 60-vuotias kuusikko on järehtynyt ja sekapuuna esiintyvät raudus- ja hieskoivut kasvavat harvakseltaan. Polun varrelta löytyy tuoreen lehdon kuvio, jossa käenkaali, soreahiirenporras, metsäimmarre ja valko-  
vuokko muodostavat kenttäkerroksen valtalajiston. Puustossa on näillä main harmaaleppää ja pensaskerrossa lehtokuusamaa ja taikinamarjaa. Muuta huomionarvoista lajistoa ovat metsäkurjenpolvi, ahomansikka, sudenmarja, sinivuokko, oravanmarja ja tuppisara.

#### *Metsäkuvio 14*

Muut tavatut putkilokasvilajit: pihlaja, lillukka, vanamo, mustikka, metsäalvejuuri, metsäkastikka, sananjalka, piharatamo

Merkityt sammalet: metsäliekosammal, seinäsammal, kerrossammal, isokastesammal

Merkityt linnut: sirittäjä, palokärki

**Suositus:** Kannattaisi säästää rakentamiselta.

### ***Kuvio 19. Hevonpiertämän pelto***

Pellon kasvillisuus on heinävaltaista rehevöitynyttä niittyä, jossa vuohenputki on yleinen. Myös raudusten ja kuusien taimia on tunkeutunut niitylle.

Muut tavatut putkilokasvilajit: timotei, puna-apila, piharatamo, huopaohdake

Merkityt sammalet: metsäliekosammal, seinäsammal, kerrossammal

Merkityt linnut: tiltalti, keltasirkku

**Suositus:** Soveltuu rakentamiseen, mutta on myös käyttökelpoinen avoimena alueena.

### ***Kuvio 20. Lehtipuiden luonnehtima tuore kangas***

Noin 60-vuotias tuoreen kankaan kuusisekametsä kohoaa n. 25-metrin korkeuteen. Uudistuskypsässä metsässä on kuusien lisäksi merkittävä määrä rauduskoivua ja vähemmän hieskoivua, haapaa ja hiukan raitaakin. Metsän rakenteessa on nähtävissä myös erirakenteisuutta. Kuvio onkin liito-oravalle soveltuvaa metsäkuviota. Kenttäkerroksen kasvillisuutta vallitsevat mustikka ja metsäkastikka. Huomionarvoisia ovat soreahiirenporras, mäntykukka ja sinivuokko. Länsiosassa on alue, jossa kuusen nuoret taimet ovat täyttäneet kenttäkerroksen.

#### *Metsäkuvio 12*

Muut tavatut putkilokasvilajit: vanamo, kevätpiippo, metsätähti, metsämaitikka, sananjalka

Merkityt sammalet: kerrossammal  
Merkityt sienet: lepänkääpä  
Merkityt linnut: sirittäjä, palokärki

**Suositus:** Liito-oravien ja lepakoiden kulkureitti tulisi säästää rakentamiselta.



*Hieskoivujen luonnehtimaa kuusikkoa kuviolla 20. 16.8.2011.*

***Kuvio 21. Hevonpiertämän pellon pohjoispuolinen kuusivalentainen lehtomainen kangas***

Länteen päin mentäessä kuvion 18 tuore kangas muuttuu lehtomaiseksi kankaaksi. Puusto on kuusivaltaista varttunutta kasvatusmetsää, jolla on ikää noin 50 vuotta. Hieskoivu ja haapa muodostavat seuralaislajiston ja raitaakin on hieman. Kenttäkerroksen valtalajistoa ovat käenkaali, sinivuokko, sormisara, oravanmarja.

Metsäkuvio 10

Muut tavatut putkilokasvilajit: vanamo, kevätpiippo, metsäalvejuuri, sananjalka

Merkityt sammalet: kerrossammal

Merkityt sienet: lepänkääpä

**Suositus:** Liito-oravien ja lepakoiden kulkureitti tulisi säästää rakentamiselta.

***Kuvio 21b. Hevonpiertämän pellon pohjoispuolinen lehtomainen kangas***

Kuusivaltaisessa metsässä kasvavat haapa, hieskoivu, harmaaleppä ja raita. Pensaskerroksessa tavataan tai-kinamarjaa. Pohjakerroksessa on kerros- ja metsäliekosammalta. Kenttäkerroksen lajistoon kuuluvat mm. mustikka, metsäalvejuuri, sananjalka, lillukka, kielo, nurmitädyke, vanamo ja kevätpiippo.

Metsäkuvio 1; eteläinen  
Merkityt linnut: korppi

**Suositus:** Liito-oravien ja lepakoiden kulkureitti tulisi säästää rakentamiselta.

### ***Kuvio 22. Moreeniharjanteen nuori sekametsä***

Moreeniharjannetta myöden mutkuttelee kuvio, joka on uudistettu noin 25 vuotta sitten. Valtapuuston korkeus on 15 m tuntumassa ja runsain laji on kuusi, mutta rauduskoivu ja mänty esiintyvät myös merkittävällä osuudella ja harmaaleppäkin tavataan. Kenttäkerros on lehtomaista kangasta, joka vaihtuu paikoin tuoreeksi kankaaksi. Pensaskerroksessa taikinamarja ja kenttäkerroksessa mm. mäkilehtoluste kertoo lehtomaisuudesta. Puoliavoin luonne näkyy heinäisyyden ja sananjalan paikoin runsaana esiintymisenä.

Metsäkuvio 11

Muut tavatut putkilokasvilajit: nurmitädyke,  
Merkityt sammalet: metsäliekosammal, seinäsammal, kerrossammal  
Merkityt linnut /muut eläinlajit: kekomuurahaisen pesä, rusakko ja metsäkauris

**Suositus:** Soveltuu rakentamiseen.

### ***Kuvio 23. Varttunut mäntyvaltainen metsä***

Siirtolohkareiden tuntumassa ja noustaessa mäelle metsä on mäntyvaltaista varttunutta kasvatusmetsää. Puuston korkeus on n. 26 m ja ikää on kertynyt reilut 50 vuotta. Sekapuuna on raudus- ja hieskoivua ja haapaa. Metsän rakenteessa on erirakenteisuutta ja aukkoja. Kenttäkerroksen valtalajiston muodostavat mustikka ja metsäkastikka eli metsätyppi on mustikkatyypin tuoretta kangasta.

Tämän kuvion keskiosassa on avokallio. Sen luoteispuolella kuvion kasvillisuus yksipuolistuu mäen noustessa edelleen. Puulajistossa mänty säilyy valtalajina, mutta seuralaislajina tavataan tällä suunnalla vain kuusta. Puuston korkeus jää itäosaa alhaisemmaksi (n. 20 m) ja puustokuvioissa on aukkoisuutta. Kenttäkerroksen valtalajiston muodostavat puolukka ja metsäkastikka sekä sananjalka. Avokallion lajistoon kuuluvat mm. huopanhäkälä, häränsilmä, kallioimarre, metsälauha ja taikinamarja. Huomionarvoisia ovat myös mäkilehtoluste, sinivuokko, oravanmarja

Majalahden kallion nimellä kulkeva paikallisesti arvokas kalliokuvio ei sijoitu tutkitulle alueelle, vaan jää hiekan sen länsi-luoteispuolelle.

*Metsäkuvio 3*

Muut tavatut putkilokasvilajit: kataja, mustikka, kevätpiippo,  
Merkityt sammalet: metsäliekosammal, seinäsammal, kerrossammal  
Merkityt sienet: lakritsirousku  
Merkityt linnut: hömö- ja talitiainen, varis, närhi  
**Suositus:** Soveltuu rakentamiseen.

### ***Kuvio 24. Rinteen tuore kangas***

Alueen pohjoisosaan ja etelärinteeseen sijoittuu kuvio, jonka länsiosa on kuusivaltaista ja itäosa mäntyvaltaista tuoretta kangasta. Jälkimmäisessä rauduskoivuakin on jonkin verran mukana puustossa. Puusto on 50-60-vuotiasta ja korkeus vaihtelee 20-22 metriin. Valtalajiston muodostavat kenttäkerroksessa käenkaali ja sinivuokko. Huomionarvoisia ovat myös kielo ja soreahiirenporras.

Metsäkuviot 5 ja 7

Muut tavatut putkilokasvilajit: kataja, mustikka, kevätpiippo, puolukka

Merkityt sammalet: seinäsammal, kerrossammal

**Suositus:** Soveltuu rakentamiseen.

### ***Kuvio 25. Lehtomainen kuusikkokangas***

Noin 50-vuotiaan ja reilun 20 m korkuisen varttuneen kasvatusmetsikön puulajina on kokolaila yksinomaan kuusi. Kenttäkerroksessa esiintyvät metsäkastikka, sinivuokko, käenkaali, mustikka, vanamo ja soreahiirenporras.

Metsäkuvio 6

Muut tavatut putkilokasvilajit: kataja, mustikka, kevätpiippo,

Merkityt sammalet: seinäsammal, kerrossammal, ruusukesammal

**Suositus:** Soveltuu rakentamiseen.

### ***Kuvio 26. Hakkuuaukea***

Hakkuulle on syntynyt reilun metrin korkuinen hieskoivuvaltainen taimikko, jossa on mukana kuusta, mäntyä ja pihlajaa. Aluskasvillisuutta vallitsevat vadelpensaikat ja metsäkastikka. Myös mustikkaa ja maitohorsmaa tavataan.

Metsäkuvio 2

Muut tavatut putkilokasvilajit: kataja, mustikka, kevätpiippo,

Merkityt sammalet: metsäliekosammal, seinäsammal, kerrossammal

Merkityt sienet: lakritsirousku

Merkityt linnut: hömö- ja talitiainen, varis, närhi

**Suositus:** Soveltuu rakentamiseen.

### ***Kuvio 27. Varttunut kuusimetsä***

Hakkuuaukean pohjoispuolella on varttunutta kasvatuskuusikkoa (n. 50 v), joka vaihtuu uudistuskypsäksi kuusikoksi (n. 65 v) pohjoisosassa. Puuston korkeus on n. 18,5 metristä 27 metriin kasvaen kohti kuvion pohjoisosaa. Lehtomaisen ja osin tuoreen kankaan kenttäkerroksen tyyppilajina on mustikka. Varsin alavalla maalla olevassa kuvion eteläosa on kivien välissä pieniä soistumalampareita. Näyttäisi, että pohjavesi on täällä aika lähellä maan pintaa. Näillä paikoin soreahiirenporras, rönsyrölli, mesiangervo ja metsäkorte tulevat esiin.

*Metsäkuviot 1 ja 4*

Muut tavatut putkilokasvilajit: sormisara, puolukka, kevätpiippo, nuokkotalvikki, vanamo, männyn taimia

Merkityt sammalet: seinäsammal, korpilahkasammal, korpikarhunsammal

Merkityt sienet: lakritsirousku

Merkityt linnut: hömö- ja talitiainen, varis, närhi

**Suositus:** Tulisi säästää rakentamiselta soistumien ja maankaatopaikan suuntaan muodostaman suojametsäominaisuuden vuoksi.

### **Kuvio 28. Louhoksentien varren tuoreen kankaan sekametsä**

Mäntyjen ja kuusien luonnehtima sekametsäkangas sijoittuu Louhoksentien länsipuolelle. Kenttäkerroksen lajistossa mustikka, puolukka ja metsäkastikka ovat runsaimmat lajit. Myös sinivuokkoa, ahomansikkaa, kurjenkelloa, oravanmarjaa, kieloa ja kangasmaitikkaa tavataan. Taikinamarjaakin on harvakseltaan.

#### *Metsäkuviot 35*

Muut tavatut putkilokasvilajit: pihlaja, kataja, kevätpiippo, sananjalka, ahomatara, aitovirna, nuokkotalvikki, vanamo, männyn taimia

Merkityt sammalat: seinäsammal, kerrossammal

Merkityt linnut: viherpeippo, hippiäinen, hömö- ja talitiainen, käpytikka

**Suositus:** Soveltuu rakentamiseen.



*Vasemmallä kuvion 28 tuoretta sekametsäkangasta Louhoksentien tuntumassa. Oikealla nyt kartoitetun alueen pohjoispuolella sijaitseva Majalahden kallio, joka on paikallisesti arvokas. 16.8.2011.*

### **Tulosten tarkastelu**

Hevonpierrezämän alueen kasvillisuutta selvitetiin vuonna 2016. Kasvistollisesti arvokkaimmiksi alueiksi osoittautuivat lehtokuviot 5, 6 ja 8. Nämä ovat paikallisesti arvokkaita lehtoja. Alueen metsät ovat laajalti reheviä ja olleen pitkään talouskäytössä. Hevonpierrezämän pellon pohjoisreunaan rajoittuvat lehtomaisen kankaan ja lehtojen kuvioista osa rajattiin rakentamisen ulkopuolelle (kartta 4) esitettäväiksi alueiksi, koska niihin sisältyi myös järeän ja ikääntyneen puuston ansiosta liito-oravalle soveltuva elinympäristö eli habitaatti. Alueen pohjoisosassa kuviolla 27 oli pohjavesivaikutteisia lampareita ja toisaalta tämä alue toimii myös puskurina maankaatopaikan suuntaan. Se rajattiinkin rakennettävien alueiden ulkopuolelle. Lisäksi kartalla on osoitettu liito-oravien ja lepakoiden liikkumisen huomioivat kulkureitit. Pääosin tutkittu alue on rakentamiseen soveltuvaa.



Kartta 4. Hevonpiertämän luonnoltaan arvokkaimmat alueet ja liito-oravien ja lepakoiden kannalta tärkeät ekologiset yhteydet.

Alueen putkilokasvilajisto on monipuolinen, mutta varsinaisia uhanalaisia lajeja ei tavattu. Alueen huomion-arvoiseen lajistoon kuuluvat mm. näsiä, koiranheisi, lehtotesma, sormi- ja tuppisara, sini- ja valkovuokko, suokeltto, viita-orvokki, mesimarja, lehtokorte, soreahiirenporras ja isokastesammal.

## Kirjallisuus

Erkinaho Mikko & Nieminen Marko 2011: Hämeenlinnan Mykkäsen ja Tertin asemakaava-alueiden lepakkoselvitys vuonna 2011. Faunatica Oy. Espoo. 23 s.

Jutila Heli, Ranta Pertti, Seppälä Outi & Tapola S. 2000: Katumajärven itäpuolen kasvillisuuskartoitukset vuosina 1998-1999. – Ympäristöosaston julkaisuja 10. Hämeenlinnan seudun kansanterveystyön kuntayhtymän ympäristöosasto. 84 s. ja 6. liitettä.

Korvenpää Turukka & Vihervaara Petteri 2005: Alajärven itäpuolisten alueiden kasvillisuuskartoitus. Envibio Oy. 41 s.

Nieminen Marko, Schrader Marko & Ahola Aapo 2011: Hämeenlinnan Mykkäsen ja Tertin asemakaava-alueiden liito-oravaselvitys vuonna 2011. Faunatica Oy. Espoo. 21 s.

Niiranen Seppo ja Nieminen Marko 2011: Hämeenlinnan Mykkäsen ja Tertin asemakaava-alueiden linnust selvitys vuonna 2011. Faunatica Oy. Espoo. 34 s.

Raunio Anne, Schulman Anna ja Tytti Kontula (toim.) 2008: Suomen luontotyyppien uhanalaisuus. - Suomen ympäristö 8/2008, Luonto, Osa 1: 264 s., Osa 2: 572 s. Suomen ympäristökeskus.

Virta Tiina & Mustajärvi Kaisa 2014: Hämeenlinnan kaupungin Sampo-Alajärven osayleiskaavan luontoselvitys ja viherverkkotarkastelu. Ramboll Finland Oy. 28 s.