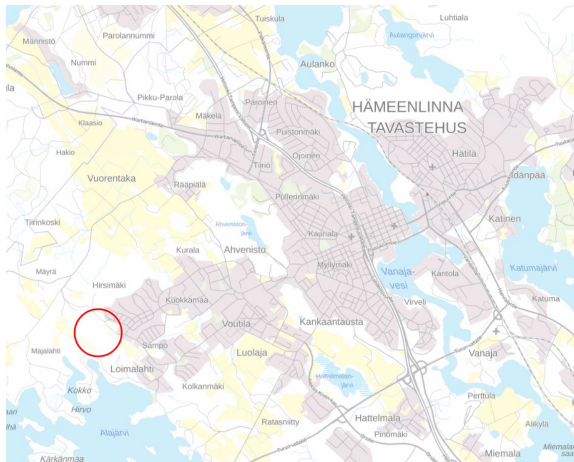


Osallistumis- ja arviointisuunnitelma SAMMONTORPPA/AK2531

Asianumero: HML/2673/10.03.00/2025

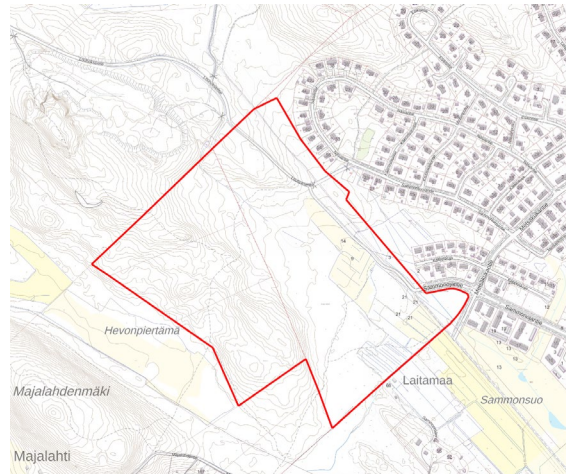


Kuva 1. Kaava-alueen sijainti kartalla

Osallistumis- ja arviointisuunnitelma koskee Loimalahden (numero 26) ja Majalahden (numero 27) kaupunginosissa laadittavaa Sammontorpan asemakaavaa.

Suunnittelualue koostuu kaupungin omistuksessa olevista rakentumattomista metsä- ja peltoalueista. Suunnittelualueen koillisreunalla kulkee Sammonojantiestä jatkuva Louhoksentie.

Kaava on tullut vireille 18.8.2026 Hämeenlinnan kaupungin aloitteesta.



Kuva 2. Kaava-alueen raja

Suunnittelualueen koko on noin 32,5 hehtaaria. Suunnittelualue rajautuu koillisessa asemakaavoitettuihin asuin- ja lähivirkistysalueisiin. Muualla alue rajautuu asemakaavoittamattomiin metsä- ja peltoalueisiin.

Suunnittelualueen rajausta saattaa tarkentua suunnittelun edetessä.

TAVOITTEET

Kaavan tavoitteena on mahdollistaa alueelle uusi pientalovaltainen asuinalue. Alueen liikenteen on tarkoitus jatkua Sammonojantiestä.

Rakennuspaikkojen sijoittamisessa on tavoitteena huomioida erityisesti alueen luontoarvot.

KAAVATILANNE

Kanta-Hämeen maakuntakaavassa 2040 suunnittelualue sijoittuu kolmelle eri alueelle; maa- ja metsätalousvaltaiselle alueelle, jolla on erityistä ulkoilun ohjaamistarvetta (MU), taajamatoimintojen alueelle (A) sekä virkistys-, retkeily- ja ulkoilualueelle (V). Suunnittelualueen itäreunalla sijoittuu korkeapaineinen kaasulinja (K).

Hämeenlinnan kantakaupungin yleiskaavassa 2035 suunnittelualue sijoittuu pääosin pientalovaltaiselle alueelle (AP), joka on myös uutta ja olennaisesti muuttuvaa aluetta. AP-alueita ympäröi maa- ja metsätalousvaltainen alue, jolla on erityistä ulkoilun ohjaamistarvetta. (MU). Alueen läpi kulkee viheryhteystarve. Ohjeellinen kokoojakadun tielinjaus merkitty jatkumaan Sammonojantiestä. Suunnittelualueella sivuaa itäpuolella korkeapaineinen kaasulinja.

Suunnittelualueella ei ole voimassa olevaa asemakaavaa.

VUOROVAIKUTUSMENETTELYT

Kaavat valmistellaan vuorovaikutuksessa osallisten kanssa. Osallisia ovat mm. lähialueen maanomistajat, kaupunkilaiset ja yritykset, seurakunnat ja yhdistykset, verkostojen haltijat sekä

asiantuntijaviranomaiset (kuten pelastuslaitos, lupa- ja valvontavirasto (LVV) ja alueellinen vastuumuseo).

Osallisilla on mahdollisuus osallistua kaavan valmisteluun, arvioida kaavoituksen vaikutuksia ja lausua kirjallisesti mielipiteensä asiasta kaavan nähtävilläoloaikoina (luonnos- ja ehdotusvaihe).

Osallistumisen mahdollisuuksista tiedotetaan ajantasaisesti mm. kaupungin verkkosivuilla. Kaavan nähtävilläoloajat kuulutetaan lisäksi Kaupunkiuutisissa.

SELVITYKSET

Alueelle on laadittu mm. seuraavia selvityksiä:

- Arkeologinen inventointi – Hämeenlinna Sammontorppa (Kulttuuriympäristöpalvelut Heiskanen & Luoto, 2017)
- Hevonpiertämän kasvillisuusselvitys (Hämeenlinnan kaupunki, 2017)
- Liito-oravaselvitys – Hämeenlinna, Hevonpiertämä (Ramboll Oy, 2016)
- Päivitetty liito-oravaselvitys (Hämeenlinnan kaupunki, 2025)
- Lepakkoselvitys (Envibio Oy, 2025)

Alueelle laadittavat selvitykset:

- Linnustoselvitys (FCG Rakennettu ympäristö Oy, valmistuu luonnosvaiheeseen)

Uusien selvitysten tarvetta arvioidaan hankkeen edetessä.

VAIKUTUSTEN ARVIOINTI

Asemakaavan vaikutuksia arvioidaan maankäyttö- ja rakennusasetuksen mukaan (MRA 1§). Näitä ovat mm. vaikutukset ihmisten elinoloihin ja ympäristöön, luonnonympäristöön ja monimuotoisuuteen, yhdyskuntarakenteeseen, kaupunkikuvaan ja maisemaan sekä elinkeinoelämän toimivan kilpailun kehittymiseen. Vaikutusten arvioinnin tarve ratkaistaan tarkemmin suunnittelun edetessä.

Vaikutukset arvioidaan kaavan laatimisen yhteydessä ja ne kirjataan asemakaavaselostukseen.

KAAVAPROSESSIN ETENEMINEN

Kaava on tullut vireille 18.8.2026 Hämeenlinnan kaupungin aloitteesta.

Kaavan ensimmäinen osallistumis- ja arviointisuunnitelma valmistui 3.8.2016. Kaavan päivitetty osallistumis- ja arviointisuunnitelma valmistui 21.5.2026.

Luonnosvaihe asetetaan nähtäville loppuvuodesta 2026. Ehdotusvaihe asetetaan nähtäville, kun luonnosvaiheesta saadut mielipiteet on käsitelty ja tarvittavat muutokset on tehty kaava-aineistoon.

Kaavan hyväksymisestä päättää kaupunginvaltuusto.

LISÄTIETOJA

Kaavan laadintaan liittyvä aineisto on nähtävillä kaupungin verkkosivuilla, vireillä olevissa kaavoissa. Nähtävilläoloaikoina aineisto on nähtävillä myös kaupungin palvelupisteessä.

Mielipiteen tai lausunnon voi:

- lähettää osoitteeseen Kaupunkirakennepalvelut, Wetterhoffinkatu 2, 13100 HÄMEENLINNA
- viedä palvelupiste Kastelliin, Wetterhoffinkatu 2, arkena auki klo 9-16
- lähettää sähköpostilla kaupunkirakenteen kirjaamoon: kaupunkirakenne@hameenlinna.fi tai
- esittää suoraan suunnittelijalle, Aino Niiva p. 050 330 9891 aino.niiva@hameenlinna.fi